

**ІНСТИТУТ ПСИХОЛОГІЇ ім. Г.С.КОСТЮКА АПН УКРАЇНИ**

**ПРЕДКО СТАНІСЛАВ ВАЛЕРІЙОВИЧ**

**УДК 159.9: 316.6:339. 5 (477)**

**ОСОБИСТІСНІ ДЕТЕРМІНАНТИ РИЗИКОВАНОЇ ПОВЕДІНКИ В  
ЕКСТРЕМАЛЬНИХ ВИДАХ СПОРТУ  
(на прикладі підводного плавання)**

19.00.09 – психологія діяльності в особливих умовах

**АВТОРЕФЕРАТ**

дисертації на здобуття наукового ступеня  
кандидата психологічних наук

**Київ-2010**

Дисертацією є рукопис.

Робота виконана в Інституті психології ім. Г.С.Костюка АПН України, лабораторія соціальної психології.

**Науковий керівник:** доктор психологічних наук, професор  
**Ложкін Георгій Володимирович,**  
Національний технічний університет України  
«Київський політехнічний інститут», МОН України,  
кафедра психології та педагогіки, професор

**Офіційні опоненти:** доктор психологічних наук, професор

Захист відбудеться «\_\_\_» \_\_\_\_\_ 2010 року об \_\_\_ годині на засіданні спеціалізованої вченої ради

З дисертацією можна ознайомитися в бібліотеці Інституту психології ім. Г.С.Костюка АПН України

Автореферат розісланий «\_\_\_» \_\_\_\_\_ 2010 р.

Вчений секретар  
спеціалізованої вченої ради

## ЗАГАЛЬНА ХАРАКТЕРИСТИКА РОБОТИ

**Актуальність теми.** Діяльність спеціалістів багатьох професій (рятувальників, пожежних, льотчиків, підводників, миротворців та ін.) пов'язана з впливом на них екстремальних факторів і здійснюється в умовах виникнення різних небезпечних ситуацій, що визначають складність, ризикованість і проблемність досягнення кінцевої мети. До цієї категорії фахівців належать і спортсмени підводного плавання. Характерною особливістю для даного виду спорту є змінене життєве середовище, дія в умовах дефіциту часу (що є обмеженим зняряддям), наявність невизначеної інформації, зміна психічного стану спортсмена, можлива втрата орієнтирів тощо. Причиною травм, помилкових дій, спортивних невдач у ряді випадків є недостатній рівень розвитку здатності діяти в умовах ризику.

Варто підкреслити, що ризик в структурі діяльності може виконувати різні психологічні функції, по-різному в ній виявлятися, по-різному відображатися на її течії та результатах. Втім поведінка суб'єкта в небезпечній ситуації залежить не лише від її об'єктивних умов, але й від того, наскільки адекватно ці умови відображаються в його свідомості. Ступінь же адекватності віддзеркалення суб'єктом небезпечних ситуацій, як показують дослідження (Дж. Аткинсона, 1997; Д. Канемана, 2005; К. Кумбс, 1981 та ін.), значною мірою залежить від його особистісних якостей. Спеціальному вивченню цих питань, і зокрема вплив індивідуальних якостей на ризиковану поведінку, було присвячено дослідження В.А. Петровського (1992).

Вітчизняними та зарубіжними вченими здійснювалися фундаментальні та прикладні дослідження, спрямовані на вивчення різних аспектів ризику: поведінка людини в умовах ризику (В.А. Петровський, 1992; Т.В. Корнілова, 1997; Ю.А. Козелецкий, 1997; Г.В. Ложкін, 2008; О.В. Петренко, 2007; В.І. Осьодло, 2008 і др.), прийняття рішення в умовах ризику (В.Г. Зазикін, 2000; М.А. Котік, 1988; Т.В. Корнілова, 1994; А.Г. Костинська, 1986; В.О. Моляко, 2000); вплив мотивації на поведінку людини в ризикованих ситуаціях (А.П. Альгін, 1987; Є.П. Ільїн, 2001; С.Д. Максименко, 2005; О.П. Саннікова, 2008); зв'язок ризикованості й здатності успішно діяти в ситуаціях ризику з особистісними особливостями (Н. Коган, М. Валлах, 1964; М.А. Котік, 1981) ціннісних особливостей ризику (Т.В. Корнілова, 1994; В.А. Петровський, 1997), зв'язок схильності до ризику з злочинними нахилами людей (С.Н. Богомолова, 1986). Проте, в перерахованих працях суперечливо подано визначення поняття “ризик”, не виявлені особливості загальних факторів ситуації ризику, і таких проявів ризику як здатність до ефективних дій в умовах ризику і схильність до ризику, а також їх прояв в деяких найбільш складних, небезпечних видах діяльності.

Таким чином, наукове обґрунтування й емпіричне вивчення ризикованої поведінки спортсменів дозволить розширити межі поняття “ризик”, подолати фрагментарність і розрізненість позицій дослідників і практиків, обґрунтувати зовнішні і внутрішні детермінанти ризикованої поведінки, методи визначення схильності до ризику для опису реальних соціально-психологічних феноменів в теорії й практиці спорту.

**Зв'язок роботи з науковими програмами, планами, темами.** Дисертаційне дослідження виконувалось відповідно до тематичного плану наукових досліджень Інституту психології ім. Г.С.Костюка АПН України за темою “Соціально-психологічні проблеми економічної соціалізації молоді” номер державної реєстрації – 0104U010880. Тему дисертації затверджено на засіданні вченої ради Інституту психології ім. Г.С.Костюка АПН України (протокол № 1, від 1 лютого 2007 року) та узгоджено у Раді з координації наукових досліджень у галузі педагогіки та психології в Україні (протокол №3 від 20 березня 2007 року).

**Мета і завдання дослідження.** Мета дослідження полягає в експлікуванні особливостей та визначенні особистісних чинників ризикованої поведінки спортсменів-підводників.

Відповідно до поставленої мети сформульовано наступні завдання:

1. Здійснити теоретичний аналіз і співставлення різних поглядів на розуміння проблеми ризику в психологічній науці й визначити міру її розробленості.

2. Підібрати діагностичні прийоми оцінки експлікованих показників схильності до ризику та особистісних детермінант, які вивчаються у співвідношенні з ними.

3. Виявити вплив особистісних характеристик спортсменів-підводників на особливості поведінки в умовах ризику.

4. Розробити й апробувати психологічний тренінг, спрямований на розвиток у спортсменів-підводників контрольо-регулятивного та когнітивного типу схильності до ризику.

**Об'єкт дослідження** – поведінка спортсмена-підводника в умовах ризику.

**Предмет дослідження** – властивості особистості, що зумовлюють прояв ризикованої поведінки спортсменів-підводників.

**Методи дослідження.** Для вирішення поставлених завдань була розроблена програма, реалізація якої передбачала застосування комплексу методів, адекватних предмету дослідження. Зокрема, застосовувались: *теоретичні методи* – аналіз, синтез, порівняння, узагальнення, структурно-функціональне моделювання, систематизація теоретичних та емпіричних даних психологічної, психолого-педагогічної та спортивної літератури; *психодіагностичні методи* – анкетування, опитування, тестові методики, серед останніх: методика діагностики ступеню готовності до ризику Шуберта; тест-опитувальник якісних показників схильності до ризику О.П. Саннікової-С.В.Бикової, опитувальник рівня суб'єктивного контролю Дж. Роттера, 16-РФ особистісний опитувальник Р.Кеттела, опитувальник імпульсивності В.А. Лосенкова, опитувальник рефлексивності А.В. Карпова.

Для обробки одержаних емпіричних даних було використано методи математичної статистики – перевірка достовірності відмінностей (критерій  $\chi^2$ , U-тест Манна-Уїтні, t-критерій Стьюдента) та багатовимірної статистики (кореляційний та факторний аналіз). Статистична обробка даних і графічна

презентація результатів здійснювалися за допомогою персонального комп'ютера на базі пакета статистичних програм SPSS 10.0.

**Наукова новизна одержаних результатів** полягає в наступному:

- *вперше* емпірично виявлено мономодальні типи схильності до ризику, що зумовлені якісно-кількісним поєднанням її складових на контингенті підводників;
- *розширено та доповнено* уявлення про індивідуально-психологічні особливості спортсменів з різним поєднанням якісних показників схильності до ризику;
- *обґрунтовано* діагностичні прийоми оцінки експлікованих показників схильності до ризику та особистісних детермінант, які вивчаються у співвідношенні з ними;
- *набуло подальшого розвитку* знання про зв'язки показників схильності до ризику з широким спектром рис особистості та їх цінність.
- *розроблено і апробовано* тренінг розвитку у спортсменів підводників когнітивного та контрольного-регулятивного типу схильності до ризику.

Результати досліджень дозволять визначити взаємозв'язки між особистісними характеристиками спортсменів екстремалів і успішністю змагальної діяльності. Виявлені психологічні особливості ризику, виявлені особистісні обмеження для дій в умовах ризику, а також чинники, що впливають на готовність ефективно діяти в умовах ризику.

**Практична значимість одержаних результатів** полягає в розробці методичних рекомендацій для тренерів і спортивних психологів по роботі із спортсменами; у визначенні індивідуальних програм по подоланню ризику, у виділенні головних і супутніх чинників ризику. Крім того, отримані результати дозволять експлікувати показники оцінки ризику при психологічному відборі спортсменів для занять екстремальними видами спорту та діяльності в особливих умовах. Отримані результати дослідження можуть бути використані у процесі підготовки навчального посібника для спортсменів-підводників однієї зірки.

Обґрунтовані автором положення і рекомендації апробовані та впроваджені в процес психологічної підготовки спортсменів-підводників. Впровадження підтверджено відповідними актами. – **ВКАЗАТИ НОМЕРА АКТІВ І ДАТУ** (акти впровадження знаходяться у Предко С.В.).

**Особистий внесок здобувача.** У публікації, підготовленій у співавторстві доробок автора полягає у постановці проблеми та інтерпретації отриманих даних.

**Апробація результатів дисертації.** Основні теоретичні положення роботи були представлені для обговорення на другій та третій Всеукраїнській науково-практичній конференції “Актуальні проблеми психології діяльності в особливих умовах” (2007, 2008 р, м. Київ) НАУ; на третій та четвертій Міжнародній науково-практичній конференції “Соціалізація особистості в умовах системних змін: теоретичні та прикладні проблеми” (2008, 2009 р. ”Київ) ДВНЗ “УМО” АПН України; на Міжнародній науково-практичній

конференції “Професійна психологія: реалії та перспективи розвитку”(2008 р. Луцьк); на XXIX Міжнародному конгресі з психології (ICP) (2008 р. Берлін), на Міжнародному науковому форумі “Другі Коломенські читання” (2008 р. Київ); на Міжнародній науково-практичній конференції «Проблеми духовності в психології розвитку особистості» (2008 р., Ніжин).

**Публікації.** Зміст та результати дисертації відображено у 7 наукових роботах (наукові статті та тези), з них п'ять у фахових виданнях, затверджених ВАК України.

**Структура дисертації.** Дисертація складається зі вступу, чотирьох розділів, загальних висновків, списку використаної літератури. Основний зміст роботи викладено на 184 сторінках друкованого тексту, він містить 16 таблиць, 10 рисунків.

## ОСНОВНИЙ ЗМІСТ

У вступі обґрунтовано актуальність дослідження, визначено його об'єкт, предмет та методологічні засади, сформульовано мету та завдання роботи, визначено наукову новизну, теоретичну та практичну значущість дослідження, особистий внесок автора, наведено дані про апробацію та впровадження здобутих результатів у практику.

У першому розділі – **«Теоретичні засади проблеми ризику в психологічній науці»** – подається аналіз основних напрямів вивчення проблеми ризику та схильності до нього як властивості особистості, розглянуто теоретичні підходи щодо природи та гносеологічних характеристик ризику в роботах вітчизняних та зарубіжних науковців, розкрито змістову, структурну та функціональну характеристики ризикованої поведінки суб'єкта діяльності.

У сучасній психологічній, економічній, юридичній, медичній літературі термін «ризик» є досить поширеним, проте більшість його гносеологічних характеристик знаходяться в межах уявлень, які співвідносяться із дослівним перекладом цього слова, яке в перекладі з французької мови (risque) означає «наражатися на небезпеку»

Рефлексивний аналіз спеціальної літератури уможливив дійти висновку, що спочатку ризик розумівся як смілива, імпульсна дія без достатнього аналізу ситуації, з надією на випадковий вдалий зиск, або як дія, що здійснюється в небезпечних умовах. Деякі з сучасних вчених й дотепер дотримуються подібного тлумачення ризику. Так, С.А.Манічев, характеризує ризик як свідомий акт переваги, що виявляється в «зниженні рівня самоконтролю, тобто зменшенні питомої ваги орієнтовних і контрольних операцій».

Нині розуміння сутності ризику більшістю вчених змінилося. Вельми важливою в контексті даного дослідження є ідея Т.В.Корнілової щодо розуміння ризику ризик як особливої форми прояву активності суб'єкта, пов'язаної із існуванням надситуативної активності, що репрезентує собою

здатність людини піднятися над ситуацією, ставити цілі, надлишкові з точки зору вихідної задачі.

Розглядаючи психологічну сутність поняття «ризик» умовно виділено щонайменше три основні напрями. Перший визначає ризик як ситуативну характеристику дій людини, що віддзеркалює невизначеність результату для діючої особи і можливість негативних наслідків в ситуаціях неуспіху. Ризик розглядається в межах концепції надситуативної активності і теорії мотивації досягнення. Другий напрям розглядає ризик з точки зору теорії прийняття рішення як ситуації вибору між альтернативними варіантами дій. Ця позиція пов'язана із дослідженням імовірності похибки прийняття рішення в ситуації з декількома альтернативами. Третій напрям вивчає взаємозв'язок індивідуальної і групової поведінки в ситуаціях ризику і репрезентує собою соціально-психологічний аспект ризику. Ризик відображає «прогностичну оцінку імовірності негативних наслідків ситуації, що розгортається».

Спільним у вище перерахованих концепціях є те, що вони одноставно вважають ситуацію ризику ситуацією оцінки. Ризик відображає «прогностичну оцінку імовірності негативних наслідків ситуації, що розгортається. Ризик не атрибутивна характеристика ситуації, а оціночна категорія, що нерозривно пов'язана з діями суб'єкта, з його оцінкою, «оцінкою себе». Іншими словами ризик – це прогностична оцінка, що формується на стадії організації або планування дії.

Досить цікавим є погляд Р. Трімпопа щодо існування постійного, індивідуально прийнятного людиною суб'єктивного рівня ризику. На його думку цей рівень є різним для фізичних, соціальних і фінансових сфер людського життя і є таким, який залежить від психологічного і фізичного стану індивідуума.

Здійснений логіко-семантичний аналіз дозволив встановити, що ризик характеризується такими рисами, як суперечливість і альтернативність. Суперечливість як атрибут ризику має прояв в різних аспектах. Репрезентуючи собою різновид діяльності в особливих умовах і виконуючі певні функції, ризик, з однієї сторони, орієнтований на отримання високих спортивних результатів неординарними способами в умовах невизначеності. Ризик може приводити до авантюризму, суб'єктивізму, гальмуванню, якщо в умовах неповної вихідної інформації альтернатива обирається без врахування об'єктивних закономірностей розвитку «явища» по відношенню до якого приймається рішення.

Теоретично і емпірично доведено, що величина ризику є не лише суб'єктивною, але й об'єктивною, оскільки вона є формою кількісно-якісного вияву реально існуючої невизначеності. Об'єктивний ризик це вимірюваний компонент, а суб'єктивний ризик відображає реакцію спортсмена на об'єктивний ризик.

Аналіз показав, що ризик в структурі діяльності може виконувати різні психологічні функції, по-різному в ній виявлятися, по-різному відбиватися на її перебігу та результатах. Втім поведінка суб'єкта в невизначеній ситуації залежить не лише від її об'єктивних умов, але і від того, наскільки адекватно

ці умови відображаються в свідомості спортсмена. До загальних джерел, що сприяють зростанню невизначеності і, як наслідок, ризику належать: обмеженість ресурсів на стадіях прийняття рішення або реалізації рішень, суб'єктивність процесу пізнання спортсменом ситуації, в якій він знаходиться, відносна обмеженість свідомої діяльності підводника, існуючі розбіжності в соціально-психологічних настановах і стереотипах поведінки індивідуального і колективного суб'єкта.

Якість і спрямованість вибору спортсменом конкретної альтернативи, орієнтація при цьому на ризик або неприйняття його детермінується не лише впливом зовнішнього середовища. Вибір завжди в тій або іншій мірі несе на собі відбиток індивідуальності, індивідуально-типологічних рис особистості, психічних процесів, станів в момент вибору. Саме тому знання основних параметрів, обставин, що впливають на вибір спортсменом лінії поведінки, альтернативи, пов'язано із визначенням реальної ролі індивідуально-психологічних особливостей.

В даному дослідженні під ризиком розуміється сукупність об'єктивних та суб'єктивних компонентів середовища, котрі впливають на якість і складність тренувальної та змагальної діяльності спортсменів-підводників, як однієї із різновидностей діяльності в особливих умовах.

Закономірним є висновок про те, що схильність до ризику значною мірою залежить від особистісних детермінант та особливостей суб'єкта спортивної діяльності. Конкретному розкриттю такої залежності стосовно спортсменів-підводників присвячено наше емпіричне дослідження.

У другому розділі – **«Організація роботи та емпіричні методи психодіагностики ризикованої поведінки спортсменів підводного плавання»** – викладено принципи організації емпіричного дослідження, визначено основні його напрями, обґрунтовано репрезентативність вибірки, методичну процедуру дослідження ризикованої поведінки спортсменів-підводників і широкого кола властивостей, що пов'язані з її показниками, подано результати та їх обговорення.

З метою формування груп досліджуваних із високим та низьким рівнем індексу схильності до ризику враховано результати діагностики, які були отримані за допомогою оригінального тесту-опитувальнику О.П.Саннікової-С.В.Бикової. Відбір досліджуваних проводився за поширеним в диференціальній психології методом «асів». Суть цього методу полягає у виокремленні серед досліджуваних осіб, котрі мають різні комбінації високих і низьких значень показників, що вивчаються (в даному випадку якісних показників схильності до ризику).

Максимальне вираження певного показника відповідає значенню, що досягає 75 процентілей і вище (четвертий квартиль розподілу), мінімальне – від нуля до 25 процентілей (перший квартиль). Варто зазначити, що перед тим значення всіх показників схильності до ризику випробуваних всієї вибірки, яке було виражене в первинних балах, переводилися в процентілі. Це необхідно було для корекції розподілу значень показників, для наближення цього розподілу до нормального.



Застосування цього методу дозволило з основної вибірки досліджуваних обрати 18 спортсменів з максимальними значеннями композитної оцінки (КОР-мах) більше ніж 75 процентілей – четвертий, 5 квартиль розподілу) і 12 осіб з мінімальним вираженням схильності до ризику (КОР-мін) (менш ніж 25 процентілей – перший квартиль розподілу).

Наступний крок дослідження полягав у визначенні компоненту (емоційного, когнітивного, поведінкового та регулятивного), що є стрижневим, домінуючим в індивідуальній структурі схильності до ризику у спортсменів-підводного плавання. Отримана конфігурація відображає якісну своєрідність схильності до ризику і виявляється в особливостях вибору індивідуальних стратегій і способів поведінки особистості в різних екстремальних ситуаціях.

Використання методу середніх величин дозволяє виявити показники, досягнуті межі яких можуть свідчити про розподіл мінімально низьких та максимально високих значень компонентів схильності до ризику у спортсменів підводного плавання (табл. 1).

Таблиця 1

**Рівень виразності показників складових компонентів  
схильності до ризику (n=98)**

Якісні показники схильності до ризику	Схильність до ризику			
	Мінімальна		Максимальна	
	X ± Sx	Ранг	X ± Sx	Ранг
Когнітивний компонент (ККР)	16,5±2,5	2	26,9±2,8	3
Емоційний компонент (ЕКР)	11,5±1,5	4	33,0±1,4	1
Дійовий компонент (ДКР)	16,0±1,4	3	28,2±0,7	2
Контрольно-регулятивний компонент (КрКР)	18,0±2,8	1	26,5±2,1	4
Композитна оцінка (ЕКР+ККР+ДКР) : 3	14,6±1,4		29,3±0,7	

Із результатів, поданих у табл. 1 видно, що найвищий ранг (у групі спортсменів із максимальною вираженістю схильністю до ризику) зафіксовано за показником емоційного компоненту, що дозволяє говорити про різноманітність, насиченість, силу емоційних переживань, пов'язаних з ризиком. Високі значення показника свідчать про яскраву емоційну палітру (різного знаку і модальності), яка супроводжує схильність до ризику (ЕСР). Друге рангове місце посів показник дійового компоненту схильності до ризику. Високі значення показника (ДКР) свідчать про те, що схильність до ризику має досить яскраве експресивне забарвлення, що ззовні має вияв у виразних рухах, міміці, жестах, поведінці в конкретних ризикових діях.

Третю рангову позицію займає показник когнітивного компоненту, що свідчить про розумові характеристики схильної до ризику людини, за допомогою яких вона може в нейтральній ситуації знайти можливість для міркувань про ризик. Останню рангову позицію займає показник контрольно-регулятивного компоненту схильності до ризику, основне призначення якого вбачається у самоконтролі і саморегуляції. Високі значення показника (КрКР) засвідчують прагнення спортсмена до оцінки і контролю власних «ризикових» переживань, думок, дій або вчинків.

У групі спортсменів із мінімальною вираженістю схильності до ризику перше рангове місце посів показник контрольно-регулятивного компоненту, що вказує на відсутність активності, спрямованої на контроль над схильністю до ризику (над переживаннями, думками, діями тощо). Друге рангове місце займає когнітивний компонент схильності до ризику, який відображає відсутність думок, фантазій, переживань предметом яких є ризик. Третє рангове місце обіймає дійовий компонент, що вказує на відсутність схильності до ризикових вчинків, дій або ризикованої поведінки. Четверте рангове місце займає емоційний компонент схильності до ризику, що засвідчує про відсутність або слабкий прояв емоційних переживань.

З метою поглибленого вивчення чинників, що забезпечують успіх спортивної діяльності, реалізацію внутрішніх потенцій спортсменів і досягнення ними стратегічних цілей, було використано серію діагностичних методик, спрямованих на вивчення особистісних характеристик. Саме індивідуально-психологічні властивості особистості, які з одного боку, забезпечують адекватну поведінку, а з іншого – релевантні спортивній діяльності спортсмена-підводника, виступили предметом подальшого аналізу емпіричного дослідження.

Аналіз індивідуально-психологічних особливостей спортсменів, котрі відрізняються між собою високим і низьким рівнем загального показника схильності до ризику здійснювався за допомогою методу профілів (рис. 1).

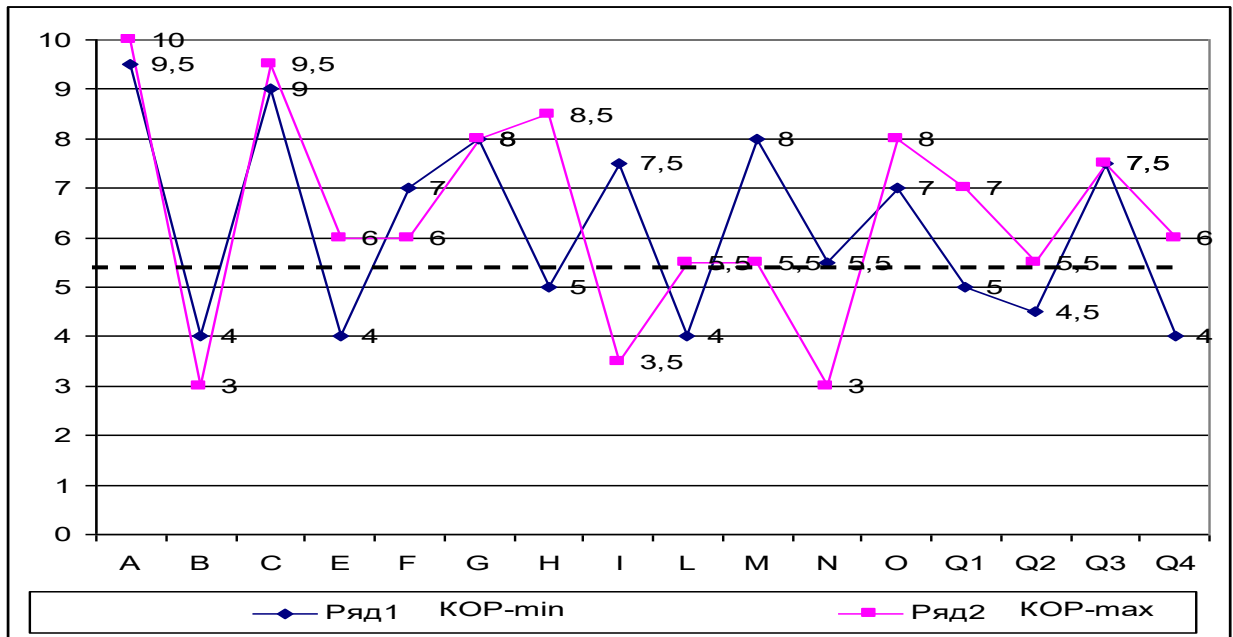


Рис. 1. Профіль показників особистісних факторів за методикою Р. Кеттелла у групах з максимальною та мінімальною вираженістю загального показника схильності до ризику

На рис. 1 представлені профілі особистісних факторів у групах спортсменів-підводників з максимальною та мінімальною вираженістю загального показника схильності до ризику. На осі X розміщені фактори за Р.Кеттеллом, на осі Y – їх значення. Середня лінія тренду проходить через крапку 5,5 стевів. Значення кожного показника в профілях представлені в стенах та являють собою середню арифметичну оцінку відповідного показника усіх представників кожної групи випробуваних.

Якісний аналіз отриманих профілів дозволяє упорядкувати фактори Р.Кеттелла застосовуючи процедуру визначення їх рангів за ступенем відхилення від середньої лінії ряду.

Це дозволило виявити, що група спортсменів-підводників в яких максимально виражена схильність до ризику (KOP-max) характеризуються незалежністю, агресивністю, доміантністю, впертістю (E+); соціальною сміливістю, авантюристю, спонтанністю (H+); практичністю, реалістичністю, незалежністю, відповідальністю, твердістю, самовдоволеністю (I-). Цим спортсменам властиві також наївність, простота, спонтанність (N-); радикалізм, новаторство (Q1+); самовдоволеність (Q2+). Спортсмени з високим рівнем схильності до ризику впевнені у собі, в своєму успіху та в своїх можливостях, їм характерне позитивне ставлення до нових ідей, події, що вносять щось нове та несподіване.

Спортсмени-підводники з мінімальною вираженістю схильністю до ризику характеризуються: залежністю, недостатньою самостійністю, безпорадністю, сензитивністю (I+); проникливістю (N+); консервативністю (Q1-). Крім того, такі спортсмени невпевнені у своїх силах, стримані у прояві своїх відчуттів, мають вузьке коло спілкування (H-). Їм притаманна покірність, що виявляється в залежності від інших людей, вони потребують

підтримки та шукають її у соціальному оточенні, схильні орієнтуватися на групові норми, конформні, скромні, м'які (E-).

Спортсмени із мінімальним індексом композитної оцінки схильності до ризику не зважаючи на високий рівень емоційної стійкості не прагнуть до нового, вони обережні, вміють взаємодіяти із членами по команді, втім уникають спілкування.

В роботі використано факторний аналіз з подальшою ротацією, який здійснювався за допомогою комп'ютерної програми SPSS 10.0 for Windows.

З'ясовано, що структура індивідуально-психологічних властивостей особистості спортсменів із мінімальною вираженістю загального показника схильності до ризику представлена чотирьохфакторною моделлю: «схильність до когнітивного переживання ризику – чутливість», «оцінка і контроль власних «ризикових» переживань або дій – напруженість», «м'якість – високий інтелект», «розумний, мотивований ризик – мрійливість». Структура індивідуально-психологічних властивостей особистості спортсменів із максимальною насиченістю показника схильності до ризику представлена чотирьох факторною моделлю, що включає такі фактори, як: «схильність до емоційного переживання ризику – імпульсивність», «оцінка і контроль власних «ризикових» переживань – схильність до відчуття провини», «ризикована поведінка – транситуативна змінюваність», «над ситуативний ризик – проникливість».

Наступний крок емпіричного аналізу передбачав дослідження індивідуально-психологічних особливостей у спортсменів-підводників емоційно-ризикованого типу (домінування емоційного компоненту), когнітивно-ризикованого типу (домінування когнітивного компоненту), конативно-ризикованого типу (перевага дійового компоненту) та контрольно-регулятивного типу (перевага однойменного компоненту). Попередньо було встановлено кількість випробуваних, котрі утворили групи з вираженим домінуванням однієї якісної модальності схильності до ризику. Ці типи за традицією були названі мономодальними типами (стійке домінування одного з компонентів). Таких умовно виділених груп було утворено 4: в групу з домінуванням емоційного компоненту увійшло – 12 осіб; з домінуванням когнітивного компоненту – 24 особи; з домінуванням конативного компоненту – 8 осіб; і, нарешті, групу з перевагою контрольно-регулятивного компоненту утворили 7 осіб.

Виявлено, що спортсменів-підводників, котрі належать до групи із емоційним типом схильності до ризику можна охарактеризувати як сміливих, схильних до авантюричних вчинків, рішучих, емоційних, чутливих, доброзичливих. Ці спортсмени прагнуть до почуття нового та невизначеного (H+); вони самовпевнені, безпечні, енергійні, не боязливі (O-), схильні до екстраверсії (Q1+).

Спортсмени-підводники когнітивного типу схильності до ризику характеризуються сміливістю, резистентні до значних емоційних навантажень, егоїстичні, нестабільні, при наявності власної зацікавленості можуть вдатися до хитрощів, активні та оптимістичні.

Підводників, котрі належать до дійового типу схильності до ризику можна охарактеризувати як таких, що прагнуть нових вражень, довіряють своїй інтуїції, емоційно нестабільні, нетерплячі, імпульсивні. Таким спортсменам властива гарна уява, фантазія, орієнтація на власні бажання, їх поведінка визначається ексцентричністю та оригінальністю. Представники даної групи незалежні, самостійні, не потребують підтримки, сміливі.

Досліджувані, котрі увійшли до контрольного-регулятивного типу схильності до ризику пасивні, конформні, сором'язливі, тактовні, дипломатичні, вміють контролювати свої емоції та настрої, стабільні у своїх планах, консервативні, не схильні до змін, толерантні, добре почувають себе у колективі та люблять працювати у команді.

Визначення рівня суб'єктивного контролю дало можливість встановити певні тенденції у проявах інтернальності-екстернальності у спортсменів з високим і низьким індексом композитної оцінки схильності до ризику. встановлено, що представники з максимальною схильністю до ризику (КОР-тах) демонструють екстернальність тобто зовнішню атрибуцію підконтрольних результатів діяльності. Ці досліджувані схильні приписувати відповідальність за негаразди іншим людям, вважають, що всі події є результатом невезіння. Схильність приписувати більш важливе значення зовнішнім обставинам, наприклад, керівництву, товаришам по команді, фортуні також характеризує представників даної групи (КОР-тах).

Локалізація контролю над значущими подіями у спортсменів із мінімальною вираженістю схильністю до ризику (КОР-min) знаходиться у сфері інтернальності, тобто все те, що відбувається, пояснюється переважно впливом внутрішніх факторів. Вибірка характеризується інтернальним типом суб'єктивного контролю, позаяк за всіма 7 шкалами встановлено відхилення вверх ( $\geq 5$  стевів). Найвищі показники локусу контролю у спортсменів із низьким рівнем схильності до ризику ймовірно можна пояснити зростанням усвідомлення особистісної відповідальності за результати своєї тренувальної та змагальної діяльності, а також готовністю поставити собі за провини свої невдачі та промахи.

Змістовий аналіз кореляційних зв'язків між індивідуально-психологічними властивостями й показниками схильності до ризику показав, що багатозначні зв'язки кількісно й якісно повніше представлені у спортсменів-підводників із високим ступенем прояву ризикованої поведінки. Так, найбільшу кількість статистично вірогідних інтеркореляційних зв'язків (0,05) зафіксовано у спортсменів із високим проявом ризикованої поведінки (37), у той же час у спортсменів із низьким ступенем прояву ризикованої поведінки таких зв'язків відмічено лише 29.

Співставлення середніх показників емоційної оцінки впевненості в успіху у спортсменів із різним індексом схильності до ризику дозволило виявити, що для спортсменів-підводників із КОР-тах характерна оптимальна виразність впевненості (68%), що свідчить про активне цілепокладання, високу готовність та результативність. Самооцінка впевненості у спортсменів із мінімальною схильністю до ризику КОР-min (58%) є значно меншою і

вказує на відносно нижчу готовність до дій в екстремальних умовах. Адекватність відображення складності завдання, розумна обережність при виборі і спробах вирішення складних завдань вказує на сформованість механізму регуляції ризикованих дій. Спортсмени в мотиваційній сфері котрих домінують спортивно-ділові мотиви, оцінюють значущі параметри діяльності з найбільшим наближенням до об'єктивної реальності, а отже схильність до ризикованої поведінки у них є мінімальною.

Третій розділ – **«Апробація програми розвитку когнітивного та контрольного-регулятивного компонентів схильності до ризику у спортсменів-підводників»** – присвячений висвітленню як оригінальних, так і модифікованих вправ тренінгу розвитку когнітивного та контрольного-регулятивного компонентів схильності до ризику у спортсменів-підводників та перевірки ефективності розробленої програми у процесі формувального експерименту. Завдання тренінгу вирішувалися шляхом розвитку рефлексії внутрішніх ресурсів, залучення мисленнєвих засобів для аналізу ризику, проектування образу ризикованих ситуацій.

Формувальний експеримент включав три етапи:

1-й етап – підготовчий (визначення задуму, формулювання гіпотези, вибір експериментальної і контрольної груп, фіксація результатів експерименту).

2-й етап – основний (безпосереднє проведення формувального впливу в групі досліджуваних, що забезпечує підвищення рівнів когнітивного та контрольного-регулятивного компонентів схильності до ризику).

3-й етап – заключний (обробка і систематизація отриманих результатів, формулювання відповідних висновків та рекомендацій).

Вибірку склали дві групи спортсменів-підводників, які були відібрані з загальної вибірки (22 осіб – контрольна група, 24 осіб – експериментальна група).

Формувальний експеримент полягав в апробації програми підвищення рівнів когнітивного та контрольного-регулятивного компонентів схильності до ризику у спортсменів-підводників. Основною формою опанування зовнішніх і внутрішніх змін, спрямованих на підвищення ефективності використання особистісних ресурсів, було обрано тренінг, який проводився один раз на тиждень, тривалістю 45 хвилин у кімнаті психологічного розвантаження.

Як інструментарій застосовано адекватні до мети і завдань методи активного навчання: групова бесіда, аналіз ризикованих ситуацій, психологічні вправи та ігри з елементами інсценізацій, що спрямовані на поглиблений аналіз та самоаналіз, розвиток когнітивного та контрольного-регулятивного компонентів схильності до ризику. Впровадження в програму елементів психосинтезу сприяло загальному розвитку особистості. До підсумкових вправ входили самозвіти учасників. Програма розвитку когнітивного та контрольного-регулятивного компонентів схильності до ризику у спортсменів-підводників передбачала виконання вправ, спрямованих на:

– по-перше, на фокусування уваги спортсменів-підводників на усвідомлення власних індивідуально-психологічних особливостей, пов'язаних із

готовністю та схильністю до ризику, на свої переживання, думки, міркування, фантазії щодо ризику;

– по-друге, на розвиток адекватного оцінювання своїх можливостей і потенціалу, на формування впевненості у собі;

– по-третє, – на закріплення змін в конкретних змагальних ситуаціях, у вирішенні задач, відпрацювання навичок точного сприйняття ризику.

Переважає більшість вправ спрямовані як на розвиток лише одного із названих напрямів, так і водночас сприяли розвитку двох або трьох.

Необхідно було розвивати складові схильності до ризику а саме: відповідальність та контроль за власними діями та вчинками, мотиви поведінки та змагальної діяльності, цілепокладання та цільову перспективу, а також адекватність оцінки своїх можливостей і потенціалу.

Програма включала чотири блоки:

I блок – «Рефлексія внутрішніх ресурсів» скеровано на розширення та поглиблення уявлень про самого себе.

II блок – «Знайомство із теоріями рішень та обґрунтованих дій» мав на меті засвоєння алгоритму прийняття раціонального рішення: а) визначення можливих варіантів вибору; б) аналіз наслідків, які кожний із варіантів може спровокувати; в) оцінка можливих наслідків; г) оцінка імовірності кожного з наслідків; д) поєднання означених кроків із правилом раціонального рішення.

III блок – «Способи розвитку та корекції особистісних детермінант ризикованої поведінки» мав на меті актуалізацію індивідуально-психологічних особливостей спортсменів-підводників, що обумовлюють прояв когнітивного та контрольного-регулятивного типів схильності до ризику.

IV блок – «Усвідомлена трансформація» присвячений закріпленню змін, що відбулися в процесі реалізації програми.

Аналіз результатів, отриманих у ході формувального експерименту, дозволяє стверджувати, що розроблена програма тренінгу розвитку когнітивного та контрольного-регулятивного компонентів схильності до ризику є ефективним засобом їх поліпшення.

Окрім того, для оцінки ефективності розробленої програми тренінгу було обрано такі критерії: зниження рівня і кількості проявів агресивності, невротичності, роздратованості, депресивності.

Цілеспрямований вплив на когнітивний та контрольний-регулятивний компоненти схильності до ризику у спортсменів-підводників сприяв підвищенню їх рівнів. Формувальний експеримент довів ефективність запропонованої програми підвищення рівнів стрижневих компонентів схильності до ризику.

## **ВИСНОВКИ**

У дисертації здійснено теоретичне узагальнення та нове розв'язання наукового завдання щодо визначення особистісних детермінант ризикованої поведінки в екстремальних видах спорту (на прикладі підводного плавання).

У результаті вивчення та розв'язання вказаного наукового завдання зроблено наступні висновки:

1. Розглядаючи психологічну сутність поняття „ризик” умовно можна виділити три основні напрями його вивчення. Перший визначає ризик як ситуативну характеристику дій людини в межах концепцій надситуативної активності і теорії мотивації досягнення. Другий напрям розглядає ризик з точки зору теорії прийняття рішення як ситуації вибору між альтернативними варіантами дій. Третій напрям вивчає взаємозв'язок індивідуальної і групової поведінки в ситуаціях ризику і репрезентує собою соціально-психологічний аспект ризику. В даному дослідженні під ризиком розуміється схильність суб'єкта до вияву активності в умовах небезпеки, невизначеності, що обумовлюється його особистісними особливостями.

2. На основі аналізу індивідуально-психологічних властивостей спортсменів-підводників в яких максимально виражена схильність до ризику (КОР-тах) побудовано психологічний портрет, основними рисами якого є: незалежність, агресивність, домінантність, впертість (E+); соціальна сміливість, авантюризм, спонтанність (H+); практичність, реалістичність, незалежність, відповідальність, твердість, самовдоволеність (I-). Спортсмени-підводники з мінімальною вираженістю схильністю до ризику характеризуються: залежністю, недостатньою самостійністю, безпорадністю, сензитивністю (I+); проникливістю (N+); консервативністю (Q1-). Крім того, такі спортсмени невпевнені у своїх силах, стримані у прояві своїх відчуттів, мають вузьке коло спілкування (H-). Їм притаманна покірність, що виявляється в залежності від інших людей, вони потребують підтримки та шукають її у соціальному оточенні, схильні орієнтуватися на групові норми, конформні, скромні, м'які (E-).

3. Змістовий аналіз кореляційних зв'язків між індивідуально-психологічними властивостями й показниками схильності до ризику показав, що багатозначні зв'язки кількісно й якісно повніше представлені у спортсменів-підводників із високим ступенем прояву ризикованої поведінки. Так, найбільшу кількість статистично вірогідних інтеркореляційних зв'язків (0,05) зафіксовано у спортсменів із високим проявом ризикованої поведінки (37), у той же час у спортсменів із низьким ступенем прояву ризикованої поведінки таких зв'язків відмічено лише 29.

4. Виділено чотири групи спортсменів-підводників з домінуванням мономодального типу схильності до ризику: ЕКР – група із домінуванням емоційно-ризикованого типу схильності до ризику, ККР – група із домінуванням когнітивного компоненту схильності до ризику, ДКР – група із домінуванням дійового компоненту схильності до ризику КрКр – група із домінуванням контрольно-регулятивного компоненту схильності до ризику. Спортсмени, які увійшли у групу емоційного типу схильності до ризику (ЕКР) характеризуються роздратованістю, емоційною нестійкістю, в них спостерігається низький рівень саморегуляції. Представники даного типу мають низький рівень сором'язливості. Схильні до афективного реагування, не схильні до депресій. Спортсмени, котрі утворили групу когнітивного типу



схильності до ризику (ККР) мають мінімальну ступінь невротичності, відсутня спонтанна та реактивна агресивність, їм властива інтроверсія й емоційна стійкість. Спортсмени, котрі належать до дійового типу схильності до ризику проявляють значну потребу у спілкуванні, вони характеризують агресивним ставленням до оточуючих та схильністю у домінуванні. Ці спортсмени емоційно нестійкі, дратівливі. Спортсмени, котрі увійшли до контрольної-регулятивної групи схильних до ризику врівноважені, в них відсутня дратівливість, агресивність, невпевненість, їм властиві висока стабільність емоційних станів та грана здатність володіти собою.

5. Встановлено, що локалізація контролю над значущими подіями у спортсменів із мінімальною вираженістю схильністю до ризику (КОР min) знаходиться у сфері інтернальності. У спортсменів з максимальною схильністю до ризику (КОР max) зафіксовано екстернальний локус контролю.

6. Співставлення середніх показників емоційної оцінки впевненості в успіху у спортсменів із різним індексом схильності до ризику дозволило виявити, що для спортсменів-підводників із КОР-max характерна оптимальна виразність впевненості (68%), що свідчить про активне цілепокладання, високу готовність та результативність. Самооцінка впевненості у спортсменів із мінімальною схильністю до ризику КОР-min (58%) є значно меншою і вказує на відносно нижчу готовність до дій в екстремальних умовах.

7. Програма тренінгу передбачала чотири блоки, що склалися із дванадцяти взаємопов'язаних за змістом занять. Основне призначення вправ I блоку – «Рефлексія внутрішніх ресурсів» полягало у розширенні та поглибленні уявлень про самого себе. II блок – «Знайомство із теоріями рішень та обґрунтованих дій» спрямований на засвоєння алгоритму прийняття раціонального рішення. III блок – «Способи розвитку та корекції особистісних детермінант ризикованої поведінки» мав на меті актуалізацію індивідуально-психологічних особливостей спортсменів-підводників, що обумовлюють прояв когнітивного та контрольної-регулятивного типів схильності до ризику. IV блок – «Усвідомлена трансформація» присвячений закріпленню змін, що відбулися в процесі реалізації програми. Формувальний експеримент довів ефективність запропонованої програми підвищення рівнів стрижневих компонентів схильності до ризику.

Перспективними напрямками подальшої роботи з дослідження готовності до ризику можуть бути: поглиблення існуючих уявлень про механізми, які визначають динаміку його зростання; створення більш ефективних психологічних засобів актуалізації цих механізмів.

## **СПИСОК ОПУБЛІКОВАНИХ АВТОРОМ ПРАЦЬ ЗА ТЕМОЮ ДИСЕРТАЦІЇ**

1. Предко С. В. Психологические характеристики деятельности в особых условиях /С. В. Предко // Вісник післядипломної освіти: Зб. наук.

праць. – Вип. 9 / Ред. Кол. В.В.Олійник (гол.ред.) та ін. – К. : Геопринт, 2008. – С.292– 299.

2. Предко С. В. Мотиваційна детермінація схильності до ризику у спортсменів-підводників / С. В. Предко // Вісник Національного технічного університету України „Київський політехнічний інститут”. Філософія. Психологія. Педагогіка: Зб. наук. праць. – Київ: ІВЦ „Політехніка”, 2009. – №1 (25). – С.100– 103.

3. Предко С.В. Представление и понимание риска в психологии /С.В.Предко // Вісник післядипломної освіти: Зб. наук. праць. – Вип. 7 / Ред. Кол. В.В.Олійник (гол.ред.) та ін. – К.: Геопринт, 2008. – С. 217– 223.

4. Предко С.В. Джерела та фактори ризикованої поведінки спортсменів-підводників /С.В.Предко // Вісник Національної академії оборони України: Зб. наук. праць. – № 3 (11), 2009. – С. 156-160.

5. Предко С.В. Диференціально-психологічний аналіз особистісних детермінант схильності до ризику / С.В.Предко // Збірник наукових праць Інституту психології імені Г.С. Костюка АПН України /за ред. С.Д.Максименка. – Т. XI. – част. 4. – К., 2009. – 359-368.

6. Предко С. В. Особые условия и деятельность: определение понятий /Г. Ложкин, С. Предко. – К. : НАУ, 2008. – С. 63– 64. – (Актуальні проблеми психології діяльності в особливих умовах) (Матер. III науково-практич. конф.).

7. Predko S.V. Athlete's styles of behavior under conditions of risk // XXIX-th International Congress of Psychology (ICP): Berlin, Germany. – 2008. – [www.icp2008.de](http://www.icp2008.de).

## АНОТАЦІЯ

**Предко С.В. «Особистісні детермінанти ризикованої поведінки в екстремальних видах спорту (на прикладі підводного плавання)» за спеціальністю 19.00.09 – психологія діяльності в особливих умовах. – Рукопис.**

Дисертація на здобуття наукового ступеня кандидата психологічних наук за спеціальністю 19.00.09 – психологія діяльності в особливих умовах. – Національна академія оборони України, Київ, 2010.

Дисертаційне дослідження присвячене експлікації особливостей та визначенню особистісних детермінант ризикованої поведінки спортсменів-підводників. В роботі подано теоретичний та емпіричний аналіз феномену ризикованості спортсменів-підводників. Обґрунтовано діагностичні прийоми оцінки експлікованих показників схильності до ризику та особистісних детермінант, які вивчаються у співвідношенні з ними. Побудовано психологічні портрети особистості дайверів із різним ступенем схильності до ризику. На підставі емпіричних даних виділено та охарактеризовано чотири групи спортсменів-підводників з домінуванням моноmodalного типу схильності до ризику: група із домінуванням емоційно-ризикованого типу схильності до ризику, група із домінуванням когнітивного компоненту схильності до ризику, група із домінуванням дійового компоненту схильності до ризику група із домінуванням та контрольно-регулятивного компоненту схильності до ризику.

Розроблено та апробовано тренінг розвитку у спортсменів підводників когнітивного та контрольно-регулятивного типу схильності до ризику.

**Ключові слова:** ризикована поведінка, особистісні детермінанти, тип схильності до ризику, спортсмен-підводник.

## АННОТАЦИЯ

**Предко С.В. Личностные детерминанты рискованного поведения в экстремальных видах спорта (на примере подводного плавания). – Рукопись.**

Диссертация на соискание научной степени кандидата психологических наук по специальности 19.00.09 – психология деятельности в особах условиях. – Национальная академия обороны Украины, Киев, 2010.

Диссертационное исследование посвящено анализу личностных детерминант рискованного поведения спортсменов-подводников.

Анализ показал, что ныне в психологической литературе существует три основных направления изучения риска. Первое определяет риск как ситуативную характеристику действий человека, выражающую неопределенность результата и возможность неблагоприятных последствий в случае неуспеха. Второе направление рассматривает риск с точки зрения теории решений как ситуацию выбора между альтернативными или возможными вариантами действий. Третье – изучает взаимосвязь индивидуального и группового поведения в ситуациях риска.

Изучение характера представлений и восприятий водной среды у спортсменов-подводников показало, что представления менее яркие, чем восприятия и более схематизированы. Полнота схематизации зависит от квалификации спортсмена, так как представление является вторичным образом явления, которое возникает на основе прошлых восприятий. Установлено, что уровень восприятия риска зависит от: информации о степени реальной угрозы, от системы ценностей субъекта, от ситуации и его личностных характеристик.

В работе представлен эмпирический анализ феномена рискованности спортсменов-подводников. Обоснованы диагностические приемы оценки показателей склонности к риску (по О.Санниковой, С.Быковой) и личностных детерминант, которые изучаются в соотношении с ними. Построены психологические портреты спортсменов-подводников с различной степенью склонности к риску. Так, выявлено, что группа спортсменов-подводников у которых максимально выражена склонность к риску (КОР-max) характеризуются независимостью, агрессивностью, доминантностью, упрямством (E+); социальной смелостью, авантюристичностью, спонтанностью (H+); практичностью, реалистичностью, независимостью, ответственностью, твердостью, самодовольством (I-). Спортсмены-подводники с минимальной выраженностью склонности к риску характеризуются: зависимостью, недостаточной самостоятельностью, беспомощностью, сензитивностью (I-); проницательностью (N+); консервативностью (Q1-). Кроме того, такие спортсмены неуверенны в своих силах, сдержанные в проявлении своих ощущений, имеют узкий круг общения (H-).

На основании эмпирических данных выделены и охарактеризованы 4 группы спортсменов-подводников с доминированием мономодального типа склонности к риску: группа с доминированием эмоционально рискованного типа склонности к риску; группа с доминированием когнитивного компонента склонности к риску; группа с доминированием поведенческого компонента склонности к риску; группа с доминированием контрольно-регулятивного компонента склонности к риску.

Обнаружено, что спортсменов-подводников, которые принадлежат к группе с эмоциональным типом склонности к риску можно охарактеризовать как смелых, склонных к авантурным поступкам, решительных, эмоциональных, чувствительных, доброжелательных. Эти спортсмены стремятся к новому и неопределенному (H+); они самонадеянны, энергичны, склонны к экстраверсии (Q1+).

Спортсмены-подводники когнитивного типа склонности к риску характеризуются смелостью, резистентностью к значительным эмоциональным нагрузкам, эгоистичностью, при наличии собственной заинтересованности могут прибегнуть к хитростям, активны и оптимистичны.

Подводников, которые принадлежат к поведенческому типу склонности к риску отличает наличие новых впечатлений, доверие интуиции,

эмоциональная нестабильность, нетерпеливость и импульсивность. Таким спортсменам свойственно богатое воображение, фантазия, ориентация на собственные желания. Представители данной группы независимы, самостоятельны и не нуждаются в поддержке.

Дайверы, которые вошли в группу контрольно-регулятивного типа склонности к риску, тактичны и дипломатичны, контролируют эмоции и настроение, стабильны в планах, хорошо чувствуют себя в коллективе и любят работать в команде.

Установлено, что локализация контроля над значимыми событиями у спортсменов с минимальной выраженностью склонности к риску находится в сфере интернальности, а у спортсменов с максимальной выраженностью в сфере экстернальности.

Формирующий эксперимент заключался в апробации программы развития у спортсменов-подводников когнитивного и контрольно-регулятивного компонентов склонности к риску. Задания тренинга решались путем развития рефлексии внутренних ресурсов, привлечения мыслительных средств, для анализа риска, проектирования образа рискованных ситуаций.

Программа включала четыре блока: I блок – «Рефлексия внутренних ресурсов» направлен на расширение и углубление представлений о самом себе. II блок – «Знакомство с теориями решений и обоснованных действий» преследовал цель усвоить алгоритм принятия рационального решения. III блок – «Способы развития и коррекции личностных детерминант рискованного поведения» предполагал актуализацию индивидуально психологических особенностей спортсменов-подводников, которые обуславливают проявление когнитивного и контрольно-регулятивного типов склонности к риску. IV блок – «Осознанная трансформация» посвящен закреплению изменений, которые произошли в процессе реализации программы.

Анализ результатов, полученных в ходе формирующего эксперимента, позволяет утверждать, что разработанная программа тренинга развития когнитивного и контрольно-регулятивного компонентов склонности к риску является эффективным средством их совершенствования.

## ANNOTATION

Key words: ABSTRACT

S. Predko. "Risk Behavior Personal Determinants in Extreme Sports (on Example of Diving)"; Specialty Code 19.00.09: Psychology of Activity under Special Conditions. – Manuscript.

Doctoral Thesis in Psychology, Specialty 19.00.09 – Psychology of Activity under Special Conditions. – National Academy of Science, Kyiv, 2010.

Research on explanation of peculiarities and definition of risk behavior personal determinants of divers. The work suggests theoretical and empirical analysis of phenomenon of risk appetites of divers. Diagnostic techniques to assess explained factors of inclination to risk and of personal determinants examined in correlation

with them have been substantiated. Psychological profiles of divers with different degree of inclination to risk have been developed. On the basis of empirical data, 4 groups of sport divers with dominating mono-modal type of inclination to risk have been identified and characterized: group with dominating emotional-risky type of inclination to risk, group with dominating cognitive component of inclination to risk, group with dominating active component of inclination to risk and group with dominating controlling-regulative inclination to risk. Training aimed at development of cognitive and controlling-regulative type of inclination to risk in divers has been developed and validated.

**Key words:** risk behavior, personal determinants, type of inclination to risk, sport diver.