

KONTROLA ZACHOWAŃ AGRESYWNYCH I POZIOM AGRESJI WŚRÓD MŁODZIEŻY W SZKOLE ŚREDNIEJ

CONTROL OF AGGRESSIVE BEHAVIOR AND LEVEL OF AGGRESSION AMONG ADOLESCENTS IN HIGH SCHOOL

Graczyk M.¹, Skalski D. W.¹, Kowalski D.¹, Kindzer B.¹, Grygus I. M.²

¹Lwowski Państwowy Uniwersytet Kultury Fizycznej, m. Lwów, Ukraina

²Narodowy Uniwersytet Gospodarki Wodnej i Zarządzania Zasobami Naturalnymi,
Instytut Ochrony Zdrowia, m. Równe, Ukraina

DOI <https://doi.org/10.32782/2522-1795.2022.10.11>

Streszczenie

Agresja w obecnych czasach jest zjawiskiem tak powszechnym, iż każdy z nas spotyka się z nią w swoim codziennym życiu. Czy to w domu, czy na ulicy, w parku, czy w szkole agresja coraz intensywniej rozciąga swoje kręgi zarówno wśród ludzi dorosłych, jak i wśród dzieci i młodzieży. Coraz częściej jesteśmy świadkami brutalnych zachowań, słyszymy ciągle przekleństwa, a wulgarne wyzwiska stają się dla ludzi "chlebem powszednim". Agresja i przemoc to zjawiska, którym poświęca się coraz więcej uwagi, zarówno w pracach naukowych jak i w środkach masowego przekazu. Nie ma dnia, żebyśmy nie przeczytali w gazecie, lub nie usłyszeli w telewizji o akcie przemocy. Ma to związek z ogromem skali i drastycznością tego zjawiska. Agresja i przemoc stanowią jeden z bardziej niepokojących problemów. Z przyczyn oczywistych zjawisko to budzi duże zaniepokojenie społeczne. Ciągłe wzrasta liczba młodych ludzi, którzy stają się agresywni, a jeszcze częściej słyszy się o ofiarach przemocy. Obecne czasy doprowadziły do tego, że przemoc staje się środkiem dotarcia do zamierzonych celów. Świadomość problemu agresji mają jedynie ofiary i osoby zagrożone nią. Skala zjawiska agresji stale wzrasta, a ilość wykroczeń dokonywanych przez uczniów bije na alarm. W polskiej szkole problem przemocy staje się coraz poważniejszy. Częste są przypadki agresji nie tylko wśród uczniów, ale także w stosunku do nauczycieli. W szkołach narasta poczucie bezradności wobec agresji i przemocy. Zasada współpracy i wzajemnej pomocy została zastąpiona zasadą dominacji, wymuszenia i siły. Prowokacyjne zachowania uczniów, nadpobudliwość ruchowa, niezdolność do koncentracji i niechęć do zdobywania wiedzy sprawiają, że nauczanie stało się niezwykle trudne. Coraz częściej pojawiają się przypadki ignorowania poleceń nauczyciela, ośmieszania dorosłych, wandalizmu. Uczniowie rozgrywają swoistą walkę z nauczycielami, a także ze swoimi kolegami. Powstaje komunikacja oparta na zdobywaniu przewagi i wymuszeniu uległości. Korytarz szkolny stał się areną niepożądanych zachowań. Przemoc słowna: wulgaryzmy, przekleństwa, wyzwiska padają zarówno z ust chłopców jak i dziewcząt. Bardzo często obserwuje się przemoc fizyczną – zabieranie przedmiotów, bójki, popychania. Częstym zjawiskiem jest wykorzystywanie przez starsze roczniki młodszych uczniów. Obecnie liczne wyniki badań naukowych wskazują na przyczyny agresji w trzech obszarach: genetycznym, biochemicznym i środowiskowym. Liczne grono badaczy praktycznie na całym świecie prowadzi aktualnie badania, które można byłoby określić jako poszukiwania genu agresji. W toku tych badań pod koniec lat sześćdziesiątych naszego wieku naukowcy wpadli na interesujący trop, którym miał być dodatkowy chromosom Y, którego obecność wykryto u 3 % mężczyzn przebywających w więziennych szpitalach psychiatrycznych. Ponieważ była to częstotliwość znacznie przekraczająca przeciętną w całym społeczeństwie, podwójny chromosom Y uznany został przez niektórych naukowców za oznakę agresywnej osobowości. Sytuacja uległa zmianie, gdy szersze badania dowiodły, że większość jego nosicieli to spokojni ludzie nie wykazujący żadnych szczególnie agresywnych skłonności. W dalszym ciągu prowadzone są badania mające określić wpływ genów na poziom agresji i być może ostatnie badania i sukcesy naukowców na drodze poznania ludzkiego DNA przyniosą w tym zakresie bardziej precyzyjne rezultaty.

Kluczowe słowa: zachowania młodzieży, psychologia, skłonności agresywne, środowisko, brutalność.

Агресія є сьогодні настільки поширеним явищем, що кожен з нас стикається з ним у повсякденному житті. Удома чи на вулиці, в парку чи в школі агресія все інтенсивніше розширює свої

горизонти впливу як серед дорослих, так і серед дітей та підлітків. Все частіше ми стаємо свідками жорстокої поведінки, чуємо лайку, а образи стають для людей «хлібом насущними». Агресія і насильство – феномени, яким все більше приділяється уваги як у наукових роботах, так в ЗМІ. Не проходить і дня, щоб ми не прочитали в газеті чи не почули по телевізору про випадки насильства. Це пов'язано з величезними масштабом та різким характером цього явища. Агресія та насильство є одними з найбільш хвилюючих проблем. Зі зрозумілих причин це явище викликає велике суспільне занепокоєння. Кількість підлітків, які стають агресивними, постійно збільшується, а про жертв насильства чути все частіше. Сьогоднішні часи приводять до того, що насильство стає засобом досягнення намічених цілей. Про проблему агресії знають лише жертви та люди, яким вона загрожує. Масштаби агресії постійно збільшуються, а кількість правопорушень, скоєних учнями б'є на сполох. У польській школі проблема насильства стає все більш нагальною. Нерідкими випадки агресії є не тільки серед учнів, а й по відношенню до викладачів. У школах зростає почуття безпорадності перед обличчям агресії та насильства. На зміну принципу співпраці та взаємодопомоги прийшли принципи панування, вимагання та сили. Провокаційна поведінка учнів, рухова гіперактивність, нездатність зосередитися та небажання здобувати знання надзвичайно ускладнюють навчальний процес. Все частіше трапляються випадки ігнорування прохань вчителя, висміювання дорослих, вандалізму. Учні грають у своєрідне протистояння з викладачами, а також зі своїми однолітками. Комунікація будується на основі отримання переваги та примусового підпорядкування. Шкільний коридор став ареною небажаної поведінки. Словесне насильство проявляється у нецензурній лайці, сварках, образах з боку як хлопців, так і від дівчат. Також дуже часто спостерігається фізичне насильство – відбирання особистих речей, бійки, штовхання. Результати численних наукових досліджень вказують на причини агресії в трьох сферах: генетична, біохімічна та яка стосується оточення. Велика група дослідників практично у всьому світі зараз проводить дослідження, які можна охарактеризувати як пошук гена агресії. У ході цього дослідження наприкінці шістдесятих років нашого століття вчені знайшли цікаву підказку, а саме: додаткова Y-хромосома, яка виявлена у 3 % чоловіків, які перебувають у тюремних психіатричних лікарнях. Оскільки ця частота значно перевищувала її середнє значення в суспільстві, деякі вчені вважали подвійну Y-хромосому ознакою агресивної особистості. Ситуація змінилася, коли більш широке дослідження показало, що більшість його носіїв – спокійні люди, які не виявляють проявів агресії. Досі тривають дослідження щодо визначення впливу генів на рівень агресії, і, можливо, останні розробки та успіхи вчених у розумінні людської ДНК принесуть більш точні результати в цій області.

Ключові слова: поведінка молоді, психологія, агресивні тенденції, оточення, грубість.

Aggression nowadays is a phenomenon so common that each of us encounters it in our daily lives. Whether at home or on the street, in the park or at school, aggression is spreading its circles more and more intensively both among adults and among children and adolescents. Increasingly, we witness brutal behavior, we hear constant curses, and vulgar insults become «daily bread» for people. Aggression and violence are phenomena that are receiving more and more attention, both in scientific works and in the mass media. Not a day goes by that we don't read in the newspaper or hear about the act of violence on TV. This has to do with the enormity of the scale and drastic nature of this phenomenon. Aggression and violence are one of the more worrying problems. For obvious reasons, this phenomenon is of great public concern. The number of young people who become aggressive is constantly increasing, and victims of violence are even more often heard. The present times have led to the fact that violence becomes a means of reaching the intended ends. Only victims and people at risk of aggression are aware of the problem of aggression. The scale of the phenomenon of aggression is constantly increasing, and the number of offenses committed by students is sounding the alarm. In the Polish school, the problem of violence is becoming more and more serious. There are frequent cases of aggression not only among students, but also in relation to teachers. In schools, there is a growing sense of helplessness in the face of aggression and violence. The principle of cooperation and mutual assistance has been replaced by the principles of domination, extortion and force. Provocative behavior of students, motor hyperactivity, inability to concentrate and unwillingness to acquire knowledge make teaching extremely difficult. Increasingly, there are cases of ignoring the teacher's commands, ridiculing adults, vandalism. Students play a kind of fight with teachers, as well as with their colleagues. Communication based on gaining advantage and forcing submission is created. The school corridor has become an arena of undesirable behavior. Verbal violence: profanity, swearing, insults come from both boys and girls. Very often physical violence is observed – taking objects, fights, pushing. A common occurrence is the exploitation of younger pupils by older yearbooks. Currently, numerous results of scientific research indicate the causes of aggression in three areas: genetic, biochemical and environmental. A large group of researchers practically all over the world is currently conducting research that

could be described as a search for the aggression gene. In the course of this research, in the late sixties of our century, scientists came up with an interesting clue, which was supposed to be an additional Y chromosome, the presence of which was detected in 3 % of men staying in prison psychiatric hospitals. Because this frequency was well above the average in society as a whole, the double Y chromosome was considered by some scientists to be a sign of an aggressive personality. The situation changed when a broader study proved that most of its carriers are calm people who do not show any particularly aggressive tendencies. Research is still being carried out to determine the influence of genes on the level of aggression, and perhaps recent research and successes of scientists in understanding human DNA will bring more precise results in this area.

Key words: youth behavior, psychology, aggressive tendencies, environment, brutality.

Wstęp. Agresja w naszych czasach jest zjawiskiem tak powszechnym, iż każdy z nas spotyka się z nią w swoim codziennym życiu. Czy to w domu, czy na ulicy, w parku, czy w szkole agresja coraz intensywniej roztacza swoje kręgi zarówno wśród ludzi dorosłych, jak i wśród dzieci i młodzieży [9]. Coraz częściej jesteśmy świadkami brutalnych zachowań, słyszymy ciągle przekleństwa, a wulgarne wyzwiska stają się dla ludzi "chlebem powszednim". Agresja i przemoc to zjawiska, którym poświęca się coraz więcej uwagi, zarówno w pracach naukowych jak i w środkach masowego przekazu. Nie ma dnia, żebyśmy nie przeczytali w gazecie, lub nie usłyszeli w telewizji o akcie przemocy. Ma to związek z ogromem skali i drastycznością tego zjawiska [12].

Agresja i przemoc stanowią jeden z bardziej niepokojących problemów. Z przyczyn oczywistych zjawisko to budzi duże zaniepokojenie społeczne. Ciągłe wzrasta liczba młodych ludzi, którzy stają się agresywni, a jeszcze częściej słyszy się o ofiarach przemocy. Obecne czasy doprowadziły do tego, że przemoc staje się środkiem dotarcia do zamierzonych celów. Świadomość problemu agresji mają jedynie ofiary i osoby zagrożone nią. Skala zjawiska agresji stale wzrasta, a ilość wykroczeń dokonywanych przez uczniów bije na alarm [16]. W polskiej szkole problem przemocy staje się coraz poważniejszy. Często są przypadki agresji nie tylko wśród uczniów, ale także w stosunku do nauczycieli. W szkołach narasta poczucie bezradności wobec agresji i przemocy. Zasada współpracy i wzajemnej pomocy została zastąpiona zasadą dominacji, wymuszenia i siły. Prowokacyjne zachowania uczniów, nadpobudliwość ruchowa, niezdolność do koncentracji i niechęć do zdobywania wiedzy

sprawiają, że nauczanie stało się niezwykle trudne. Coraz częściej pojawiają się przypadki ignorowania poleceń nauczyciela, ośmieszania dorosłych, wandalizmu. Uczniowie rozgrywają swoistą walkę z nauczycielami, a także ze swoimi kolegami. Powstaje komunikacja oparta na zdobywaniu przewagi i wymuszeniu uległości. Korytarz szkolny stał się areną niepożądanych zachowań [1, 7]. Przemoc słowna: wulgaryzmy, przekleństwa, wyzwiska padają zarówno z ust chłopców jak i dziewcząt. Bardzo często obserwuje się przemoc fizyczną – zabieranie przedmiotów, bójki, popychania. Częstym zjawiskiem jest wykorzystywanie przez starsze roczniki młodszych uczniów. Jest to tzw. "fala". Nauczyciel wychowania fizycznego często obserwuje takie negatywne zachowania i dlatego autorzy postanowili zbadać i opisać ten problem [6].

Według Frączka [3] agresja jest aktem zachowania interpersonalnego organizowanego w celu przysposobienia szkody jednostce lub grupie społecznej. Interpersonalna agresja prowadzi do skrzywdzenia osób, na które jest skierowana. Aronson [1] uważa agresję jako zachowanie mające na celu wyrządzenie szkody lub przykrości. W swoich rozważaniach na temat czym jest agresja uważa, iż nie należy mylić agresji z agresywnością. Niekoniecznie trzeba dopuszczać się agresji, podczas gdy nasze zachowanie wyraża się przez agresywność. Możemy zachowywać się agresywnie, ale bez chęci wyrządzenia komuś lub czemuś szkody. Dlatego uważa, że należy rozróżnić tzw. agresję wrogą, czyli akt agresji poprzedzony uczuciem gniewu, którego celem jest zadanie bólu, od agresji instrumentalnej, a więc aktu agresji służącego do osiągnięcia innego celu poza zadaniem bólu czy zranieniem. Jak twierdzi:

“różnica między agresją wrogą a instrumentalną jest taka, że agresja wroga jest nastawiona na wyrządzenie krzywdy lub bólu, a poprzedza ją gniew, natomiast agresji instrumentalnej nie poprzedza gniew, lecz jej działanie może spowodować szkodę u danej osoby lub rzeczy”.

Material i metody. Celem badań jest poznanie i opisanie poziomu agresji, jej dominujących form charakteryzujących młodych ludzi w wieku 18–20 lat uczących się w szkole średniej.

Problem niniejszej pracy sprowadza się do postawienia następujących pytań:

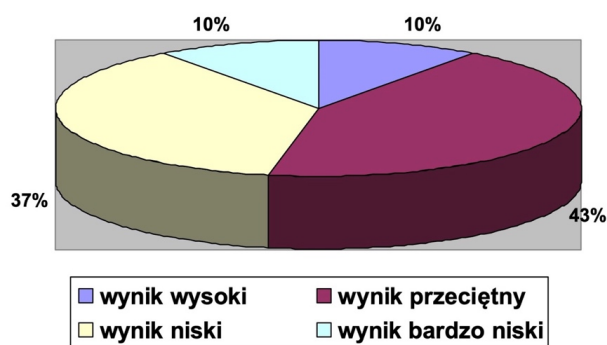
- Jakim poziomem agresji charakteryzują się osoby badane?
- Jakie formy agresji przejawiają wybrani uczniowie szkół średnich?

Badanie zostało przeprowadzone na 120 osobach – uczniach Centrum Edukacyjnego w Więcborku (z klas technikalnych i klas z branżowej szkoły wielozawodowej pierwszego stopnia). Młodzież była w wieku 18–20 lat. Badania miały charakter anonimowy. Po wyjaśnieniu celu badań, a także zasad wypełniania kwestionariusza badane osoby przystąpiły do odpowiedzi na pytania. Trwało to około 30 minut, bez większych zakłóceń. W niniejszej pracy posłużono się kwestionariuszem I. P. S. A. Inwentarz Psychologiczny Syndromu Agresji zawiera 10 skal, a każda ze skal zawiera kilka twierdzeń. Skale oznaczone są kolejnymi cyframi rzymskimi od I do VIII oraz literami K i O. Interpretacji wyników I. P. S. A. dokonuje się niejako na trzech poziomach. Punktem wyjścia jest wynik ogólny WO, który określa nam nasilenie syndromu agresji u badanej osoby (poziom agresywności). Możemy tutaj posłużyć się zasadą, według której wyniki w stenach posiadają odpowiednią interpretację słowną [2]:

- 10 – 9 sten to wyniki bardzo wysokie,
- 8 – 7 sten to wyniki wysokie,
- 6 – 5 sten to wyniki przeciętne,
- 4 – 3 sten to wyniki niskie,
- 2 – 1 sten to wyniki bardzo niskie.

Wyniki badań. Etapem analizy jest scharakteryzowanie syndromu agresji. Dokonano tego za pomocą opisu nasilenia poszczególnych kategorii zachowań. Zwrócono tutaj uwagę na wysokość skal K i O oraz na wzajemną

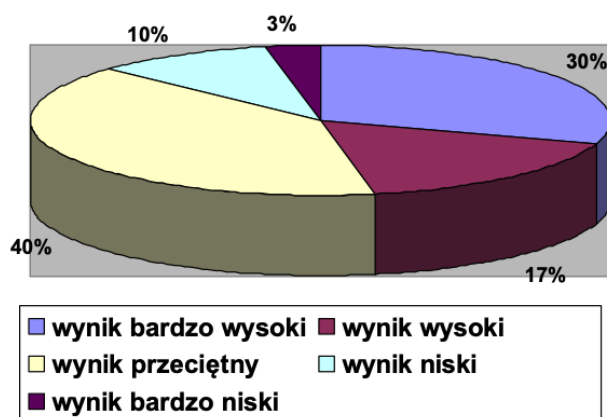
konfigurację wskaźników S, U i Z [15]. Ostatnim etapem interpretacji wyników jest określenie, jakie reakcje preferuje badany w zakresie poszczególnych rodzajów agresji (samoagresja, agresja ukryta i agresja kierowana na zewnątrz). Wykorzystano w tym celu wyniki w skalach od I do VIII. W prezentowanych poniżej wynikach autorzy zastosowali tzw. zaokrąglenia procentowe do pełnych jedności.



Ryc. 1. Zestawienie ogólnego poziomu nasilenia syndromu agresji (WO) w skali stenowej I. P. S. A.

WO – wskaźnik ogólny tj. ogólny poziom nasilenia syndromu agresji (skale I+II+III+IV+V+VI+VII+VIII+0–K+22): z badań wynika, że 10 % badanych osób uzyskało wynik wysoki to jest 7 sten; 43 % badanych uzyskało wynik przeciętny to jest 6 i 5 sten; 37 % badanych uzyskało wynik niski to jest 4 i 3 sten; 10 % badanych uzyskało wynik bardzo niski to jest 1 i 2 sten.

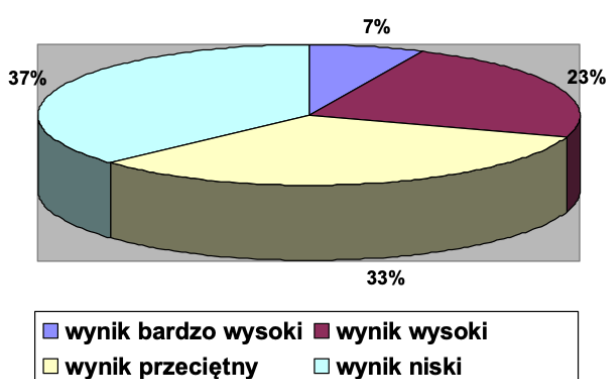
Wskaźnik kontroli zachowań agresywnych K:



Ryc. 2. Zestawienie ogólnego poziomu kontroli zachowań agresywnych (K), w skali stenowej I. P. S. A.

K – wskaźnik kontrola zachowań agresywnych: z przeprowadzonych badań wynika, że 3 % badanych uzyskało wynik bardzo niski to jest 1 sten, 10 % badanych uzyskało wynik niski to jest 4 sten, przeciętny wynik uzyskało 40 % badanych to jest 5–6 sten, 17 % otrzymało wynik wysoki to jest 7 sten, natomiast 30 % osób badanych uzyskało bardzo wysoki wynik to jest 9–10 sten.

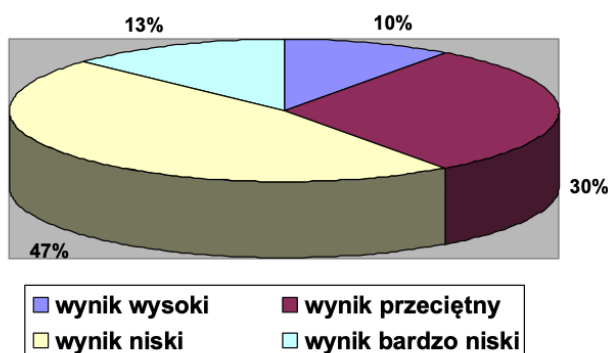
Wskaźnik skłonności do działań odwetowych O:



Ryc. 3. Zestawienie ogólnego poziomu skłonności do działań odwetowych (O), w skali stenowej I. P. S. A.

O – wskaźnik skłonność do działań odwetowych: z badań wynika, że 37 % badanych otrzymała niski wynik to jest 3–4 sten, przeciętny wynik otrzymała 33 % badanych to jest 5–6 sten, 23 % badanych uzyskała wynik wysoki to jest 7–8 sten, żadna osoba z badanych nie uzyskała bardzo niskiego to jest 1–2 sten, oraz 7 % badanych uzyskała wynik bardzo wysoki to jest 10 sten.

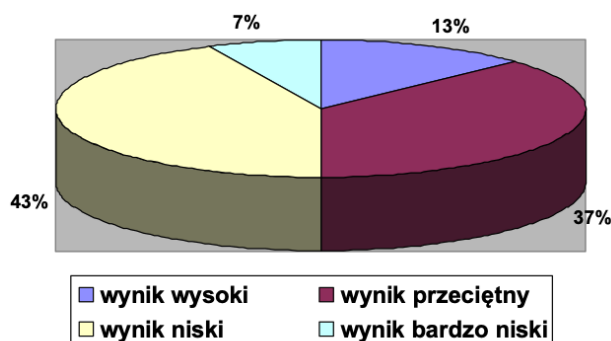
Wskaźnik samoagresji S:



Ryc. 4. Zestawienie wskaźnika samoagresji (S) w skali stenowej I. P. S. A.

S – wskaźnik samoagresji (Skale I+II): z badań wynika, że 13 % badanych osób uzyskało bardzo niski wynik to jest 2 sten, 47 % badanych uzyskało wynik niski to jest 4 i 3 sten, 30 % przeciętny to jest 5–6 sten, wysoki wynik otrzymało 10 % badanych to jest 7 sten, natomiast żadna z osób badanych nie uzyskała wyniku bardzo wysokiego to jest 9–10 sten.

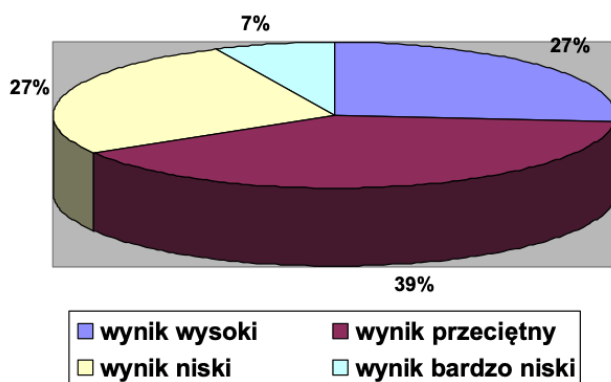
Wskaźnik agresji ukrytej U:



Ryc. 5. Zestawienie wskaźnika agresji ukrytej (U) w skali stenowej I. P. S. A.

U – wskaźnik agresji ukrytej (skale III+IV): z badań wynika, że 7 % badanych uczniów uzyskało bardzo niski wynik to jest 1–2 sten, 43 % badanych osób otrzymało niski wynik to jest 3–4 sten, 37 % wynik przeciętny to jest 5–6 sten, wysoki wynik otrzymało 13 % badanych co stanowi 7–8 sten,

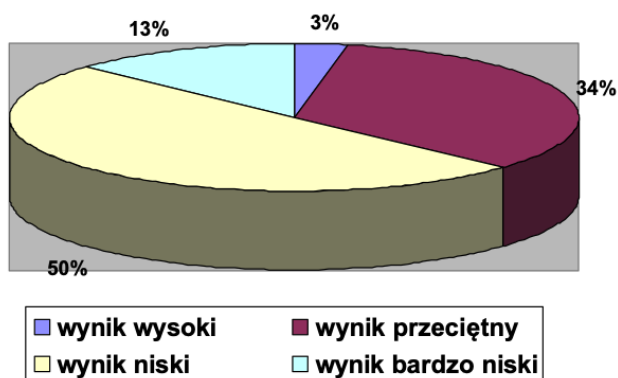
Wskaźnik agresji skierowanej na zewnątrz Z:



Ryc. 6. Zestawienie wskaźnika agresji skierowanej na zewnątrz (Z) w skali stenowej I. P. S. A.

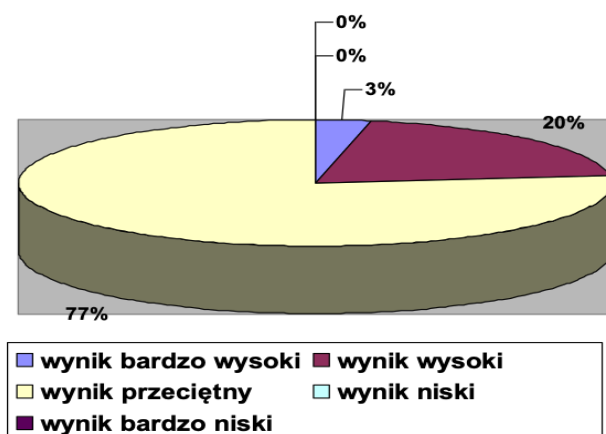
Z – wskaźnik agresji skierowanej na zewnątrz (skale V+VI+VII+VIII), z przeprowadzonych badań wynika, że 7 % badanych osób otrzymała bardzo niskie wyniki to jest 1–2 sten, 27 % badanych uzyskała wynik niski to jest 4 sten, 39 % wynik przeciętny to jest 5–6 sten, 27 % badanych uzyskało wynik wysoki to jest 7–8 sten.

Rozkład ogólny wyników badań IPSA:



Ryc. 7. I skala – samoagresja emocjonalna

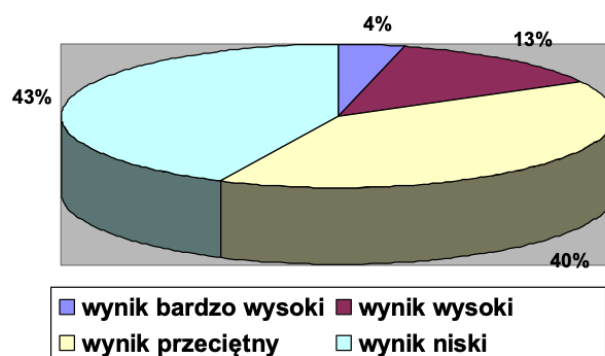
Z przeprowadzonych badań wynika, że 13 % badanych osób uzyskało bardzo niski wynik to jest 2 sten, aż 50 % badanych uzyskało niskie wyniki to jest 3–4 sten, 34 % osób uzyskało przeciętny wynik to jest 5–6 sten, 3 % badanych uzyskało wynik wysoki.



Ryc. 8. II skala – samoagresja fizyczna

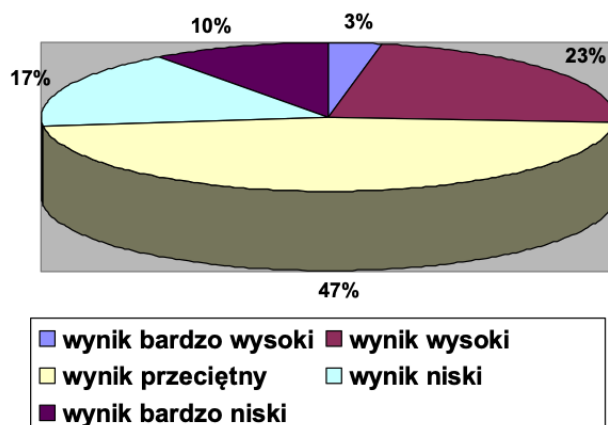
Z badań wynika, że 77 % badanych uzyskało przeciętne wyniki to jest 5–6 sten, wysoki wynik uzyskało 20 % osób badanych to jest 7–8 sten, bardzo wysoki wynik uzyskało 3 % badanych

to jest 9 sten, nikt z pośród badanych osób nie uzyskał bardzo niskich oraz niskich wyników to jest 2–1 sten oraz 3 i 4 sten.



Ryc. 9. III skala – wrogość wobec otoczenia

Z badań wynika, że 43 % badanych uzyskało niski wynik to jest 3–4 sten, 40 % badanych osiągnęło wynik przeciętny to jest 5–6 sten, wysoki wynik uzyskało 13 % badanych, bardzo wysoki wynik osiągnęło 4 % badanych to jest 9 sten, nikt nie uzyskał bardzo niskiego wyniku.

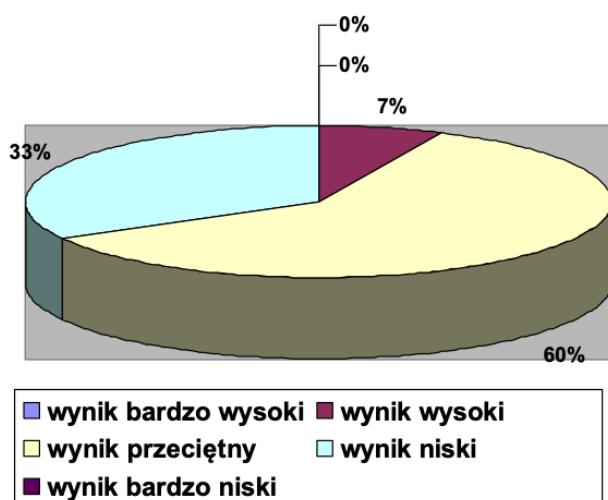


Ryc. 10. IV skala – nieświadomione skłonności agresywne

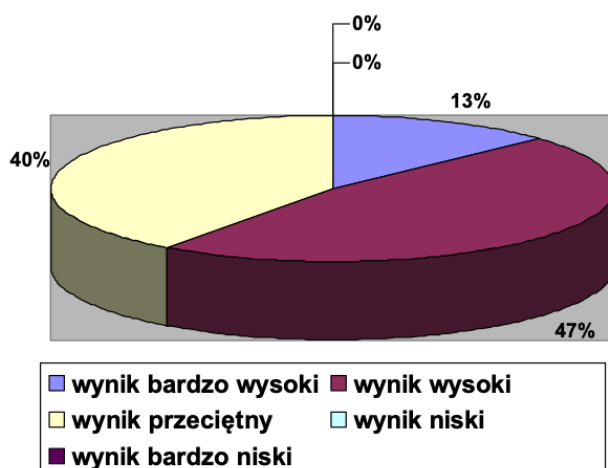
Z badań wynika, że 10 % osób badanych uzyskało bardzo niskie wyniki to jest 2 sten, 17 % otrzymało wyniki niskie to jest 3–4 sten, 47 % badanych uzyskało wyniki przeciętne co stanowi 5–6 sten, wysokie wyniki otrzymało 23 % to jest 7–8 sten, 3 % badanych uzyskało bardzo wysoki wynik to jest 9 sten.

Z badań wynika, że 33 % osób badanych uzyskało niskie wyniki to jest 3–4 sten, 60 % badanych otrzymało wynik przeciętny to jest

5–6 sten, 7 % badanych uzyskało wysoki wynik to jest 7 sten, żadna z badanych osób nie uzyskała wyniku bardzo wysokiego ani wyniku bardzo niskiego.



Ryc. 11. V skala – agresja przemieszczona

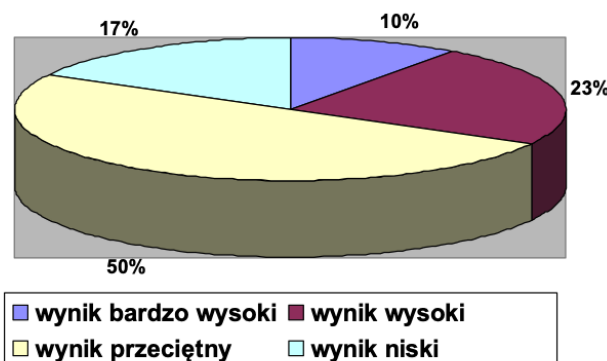


Ryc. 12. VI – skala – agresja pośrednia

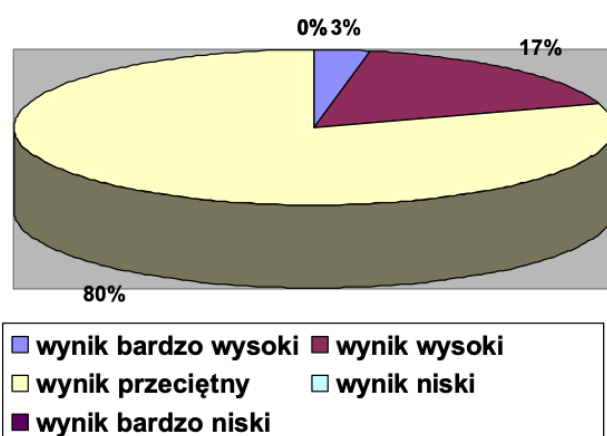
Z badań wynika, że 40 % badanych osób uzyskała przeciętny wynik to jest 5–6 sten, 47 % badanych otrzymało wysoki wynik to jest 7–8 sten, bardzo wysoki wynik zanotowało u 13 % badanych to jest 9–10 sten, nikt z badanych osób nie uzyskał niskich 3–4 sten i bardzo niskich wyników 1–2 sten.

Z badań wynika, że 17 % badanych otrzymało niski wynik to jest 3–4 sten, przeciętny wynik uzyskało 50 % badanych to jest 5–6 sten, 23 % badanych otrzymało wysoki wynik to jest 7–8 sten, bardzo wysoki wynik uzyskało 10 %

to jest 9 sten, żadna osoba nie otrzymała bardzo niskiego wyniku to jest 1–2 sten.



Ryc. 13. VII skala – agresja słowna



Ryc. 14. VIII – skala – agresja fizyczna

Z badań wynika, że 80 % badanych osób uzyskało przeciętny wynik to jest 5–6 sten, 17 % badanych otrzymało wysoki wynik to jest 7 sten, natomiast bardzo wysoki wynik otrzymało 3 % badanych co stanowi 9 sten, nikt z pośród badanych nie uzyskał wyniku niskiego 3–4 sten i bardzo niskiego 1–2 sten.

Wnioski. Ze względu na różne funkcje, jakie może pełnić agresja, można wyróżnić kilka jej rodzajów:

- agresja impulsywna nazywana często gniewną, gdyż u swoich podstaw ma irytację, złość, gniew. Jej przyczyną może być czyjeś oddziaływanie godzące w poczucie własnej wartości agresora, np. obrażanie, poniżanie, krytykowanie. Jej bezpośrednim celem jest redukcja napięcia [3],

- agresja instrumentalna “zimna” – nie chodzi o zadanie komuś cierpienia, ma ona

służyć realizacji jakiejś potrzeby, np. u małych dzieci zdobycie słodyczy, a u młodzieży zdobycie alkoholu [9],

- agresja zadaniowa – służy przede wszystkim wymuszeniu na podwładnych wykonania poleceń. Z tym typem agresji łączy się np. przymus wykonania poleconego zadania, konieczność podporządkowania się autorytetom, posłuszeństwo wobec przełożonych,

- agresja spontaniczna “gorąca” – agresja dla przyjemności, która zawarta jest w samym akcie agresywnego zachowania się, co już staje się nagrodą samą w sobie. Jej podstawowym celem jest wykonanie agresji przez spowodowanie bólu, uszkodzenie osoby lub rzeczy,

- agresja naśladowcza, polegająca na identyfikacji z agresorem np. poznany w filmie telewizyjnym [10; 11].

W wyniku przeprowadzonych badań potwierdza się występowanie zachowań agresywnych wśród młodzieży szkolnej. Wynik ogólny zobrazował mi fakt, iż w badanej grupie nastolatków aż 10 % cechuje się wysokim poziomem agresywności. Dokonując analizy poszczególnych kategorii zachowań, otrzymano niepokojące wyniki, aż 40 % badanej grupy przeciętnie radzi sobie z hamowaniem agresji, a aż 30 % uczniów wykazuje skłonność do działań odwetowych na poziomie wysokim (23 %) i bardzo wysokim (7 %). Bardzo istotne również są wyniki wzajemnej konfiguracji

wskaźników S, U i Z. Z przeprowadzonych badań wynika, że skłonności do samoagresji są raczej niskie i przeciętne (90 % badanych), tylko 10 % badanych wykazało wysoki jej poziom, natomiast odnotowałem u 13 % badanych wysoki poziom agresji ukrytej i u 27 % badanych wysoki poziom agresji skierowanej na zewnątrz. Niepokojące są również wyniki badań, co do poziomu przejawów agresji pośredniej, aż 60 % badanych wykazuje skłonności do niej na poziomie wysokim (47 %) oraz na poziomie bardzo wysokim (13 %). Przeprowadzone badania potwierdzają, że poziom syndromu agresji u badanej młodzieży jest umiarkowany. Natomiast zdarzają się jednostki o wyższym poziomie agresji, to jest 10 % badanej młodzieży. Spośród poszczególnych rodzajów agresji wartą uwagi jest skala VI – agresja pośrednia. Z badań wynika, że aż 60 % młodzieży przejawia tendencję do zmiany formy napastliwości z bezpośredniej na pośrednią. Atakują one osoby przez plotkowanie o nich, skarżenie, krytykowanie, ośmieszanie. Cechą charakterystyczną tych zachowań jest to, że osoba, wobec której agresja jest kierowana, jest nieobecna. Jest zatem bardzo ważne, aby młodzież była pod stałym nadzorem, aby propagowano i wprowadzano w życie działania zmierzające do redukcji agresji. Jest to wręcz niezbędny aspekt dla naszego życia i zdrowego społeczeństwa [5].

Literatura

1. Aronson E. Wilson T. D. Akert R. M. *Psychologia społeczna. Serce i umysł*. Poznań, 1997.

2. Frączek A., Pufal I. *Agresja wśród dzieci i młodzieży. Perspektywa psychoedukacyjna*. Kielce, 1996.

3. Frączek A. *Studia nad psychologicznymi mechanizmami czynności agresywnych*. Wrocław, 1979.

4. Freud S. *Wstęp do psychoanalizy*. Warszawa, 1984.

5. Gracz J., Sankowski T. *Psychologia sportu*. Poznań, 1995.

6. Gracz J. *Działania agresywne a wychowanie fizyczne i sport*. Warszawa, 2007.

7. Kashuba V., Andrieieva O., Yarmak O., Grygus O., Napierala M., Smolenska O., Ostrowska M., Hagner-Derengowska M., Muszkieta R., Zukow W. (2021). Morpho-functional screening of primary school students during the course of physical education. *Journal of Physical Education and Sport*. 21(2): 748–756.

8. Kmiecik-Baran K. *Młodzież i przemoc. Mechanizmy socjologiczno-psychologiczne*. Warszawa, 1999.

9. Libiszowska-Żółtkowska M., Ostrowska K. *Agresja w szkole. Diagnoza i profilaktyka*. Warszawa, 2008.

10. Plich T. *Agresja i nietolerancja wśród dzieci i młodzieży jako zjawisko społeczne*. Warszawa, 1996.

11. Pufal-Struzik I. *Agresja i przemoc w szkole. Przyczyny, rozpoznawanie, zapobieganie*. Kielce, 2007.
12. Rejzner A. *Agresja w szkole: spojrzenie wieloaspektowe*. Warszawa, 2004.
13. Rychta T. *Zjawiska patologii społecznej w sporcie*. Gdańsk, 1994.
14. Sadowski B., Chmurzyński J. *Biologiczne mechanizmy zachowania się*. Warszawa, 1989.
15. Skórny Z. *Psychologiczna analiza agresywnego zachowania się*. Warszawa, 1968.
16. Stach R. *Zachowania agresywne*. Wrocław, 1991.
17. Stępień P. *Genetyka agresji*. Kraków, 1999.
18. Szymborski K. *W poszukiwaniu genu agresji*. Warszawa, 1999.