

**ЛЬВІВСЬКИЙ ДЕРЖАВНИЙ УНІВЕРСИТЕТ ФІЗИЧНОЇ КУЛЬТУРИ
ІМЕНІ ІВАНА БОБЕРСЬКОГО**

Факультет туризму

Кафедра економіки та менеджменту

ЛЕКЦІЯ №14

ВИТРАТИ ВИРОБНИЦТВА

з навчальної дисципліни:

«Макро- та мікроекономіка»

підготовки *БАКАЛАВРІВ*

галузь знань **07 «Управління та адміністрування»**
(спеціальність 073 – «Менеджмент»)

Лекція обговорена і затверджена на засіданні кафедри економіки та менеджменту
(протокол № 5 від “10” грудня 2020 року)

Укладач(і):

О. І. Завидівська, к.е.н., доцент, доцент
кафедри економіки та менеджменту

План

14.1. *Поняття і види витрат*

14.2. *Витрати виробництва в короткостроковому періоді*

14.3. *Витрати виробництва в довгостроковому періоді*

14.1. Поняття і види витрат

Кожне підприємство прагне приймати такі рішення, які б дозволили в умовах обмеженості ресурсів максимізувати свій прибуток. Підприємство повинно вибрати такий технологічний процес, при якому кількість готової продукції виробляється з найменшими витратами факторів виробництва.

Витрати виробництва – це сума коштів, що витрачається на оплату всіх факторів виробництва, витрачених на виробництво певного товару.

В діяльності підприємств значне місце займають альтернативні витрати. Це певна сума доходів, яку можна було б отримати за найкращого способу використання ресурсів

Економічні витрати – це витрати, які фірма зобов'язана забезпечити постачальнику ресурсів для того, щоб відвернути ці ресурси від використання в альтернативних виробництвах.

Економічна оцінка фірми базується на рентабельності шляхом ефективного використання наявних ресурсів.

Розглядаючи ці питання фірма зіштовхується з такими поняттями, як дохід і витрати.

Прибуток визначається як відмінність проміж сукупної виручки та сукупними витратами.

$$TR - TC = \Pi, \quad (1)$$

де **TR** – сукупна виручка;

TC – сукупні витрати;

Π – прибуток.

Виручка фірми – сума коштів, що одержала фірма від реалізації товарів за певний час.

Витрати фірми – витрати, які пов'язані з виробництвом товарів та послуг.

За способом формування витрати поділяються на економічні та бухгалтерські. Однак витрати бувають внутрішні і зовнішні. Бухгалтерський підхід базується на аналізі фінансового балансу фірми. Економічна оцінка базується на визначенні господарської

перспективи фірми, а саме, на майбутніх витрат і заходах, щодо їх зниження; на зростанні рентабельності і шляхом найефективнішого і найкращого використання ресурсів. Економічний і бухгалтерський підходи до оцінки діяльності фірми відображаються в альтернативних витратах виробництва.

Альтернативні витрати це витрати на виробництво продукції, що відображають вартість найкращої з втрачених альтернатив використання ресурсів, за допомогою яких вони створені.

Основними видами альтернативних витрат є:

Зовнішні витрати (явні) – це платіж зовнішнім постачальником

Внутрішні витрати(неявні) – витрати на ресурси, якій належать самому підприємцю, а також нормальний прибуток, який припадає на такий важливий ресурс як підприємницька здібність.

Відмінності витрат обумовлюють різні форми прибутку:

А) Бухгалтерський прибуток = доход – зовнішні витрати

Б) Економічний прибуток = бухгалтерський прибуток – внутрішні витрати.

Це означає що, при визначенні обсягу реального прибутку необхідно виходити з такої ціни ресурсу, яку отримав би його власник при ефективному його використанні.

Економічні витрати дозволяють зрозуміти різницю між підходами бухгалтера і економіста до оцінки діяльності фірми. Бухгалтера хвилюють перш за все результати діяльності фірми за певний період. Економіста, навпаки, хвилюють перспективи діяльності фірми, її майбутнє.

14.2. Витрати виробника у короткостроковому періоді

Якщо фірма здійснила витрати, то їх вартість уже не повинна враховуватись у прийнятті майбутніх рішень, оскільки їх уже неможливо компенсувати. У довгостроковому періоді всі витрати є змінними, а в короткостроковому вони поділяються на постійні і змінні.

Постійні витрати (FC) – це витрати, величина яких у короткостроковому періоді не залежить від випуску продукції.

До постійних витрат відносять:

- орендна плата;

- витрати на капітальний ремонт споруд;
 - амортизаційні відрахування;
 - адміністративні витрати;
 - виплати податків;
 - страхові внески;
 - відсотки за кредит.
- У графічному вигляді постійні витрати являють собою пряму лінію, де **FC** – постійні витрати; **C** – витрати.

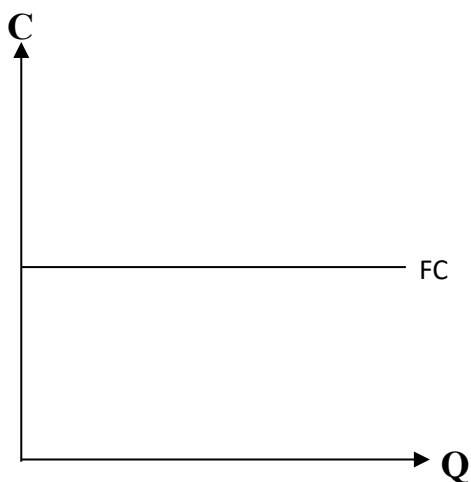


Рис. 14.1. Постійні витрати

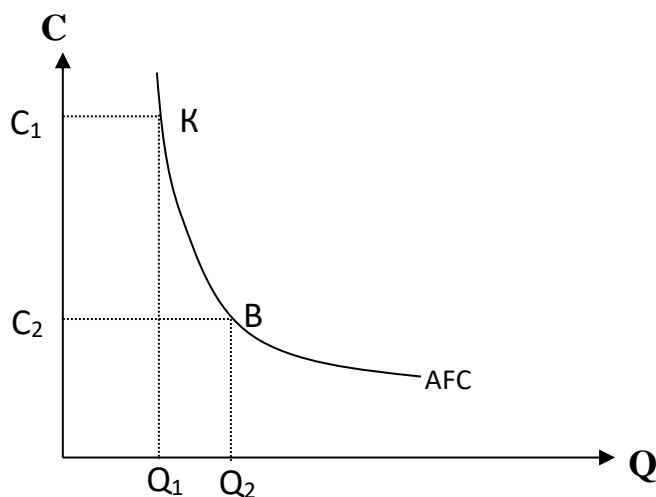


Рис. 14.22. Крива середніх постійних витрат

Середні постійні витрати (AFC) – це кількість постійних витрат виробництва яка, приходиться на одиницю випуску продукції.

Це відношення постійних витрат до кількості виробленої продукції:

$$AFC = \frac{FC}{Q} \quad (2)$$

де, **AFC** – середні постійні витрати;
FC – постійні витрати;
Q – обсяг випуску продукції.

Змінні витрати (VC) – це витрати, величина яких змінюється залежно від збільшення або зменшення обсягу виробництва.

До змінних витрат відносяться:

- витрати на сировину;
- витрати на енергоресурси;
- оплату праці;
- витрати на паливно-мастильні матеріали.

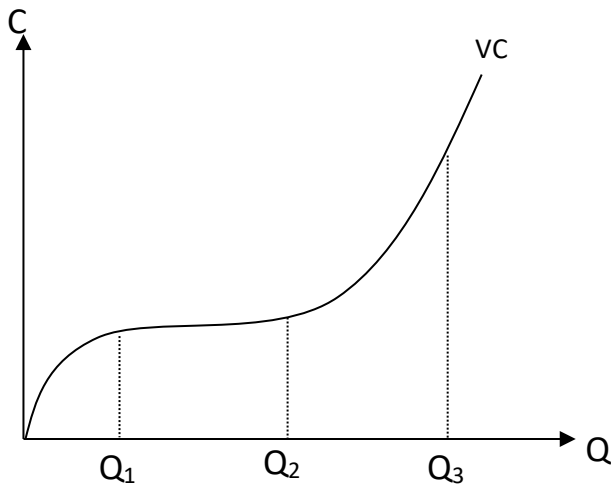
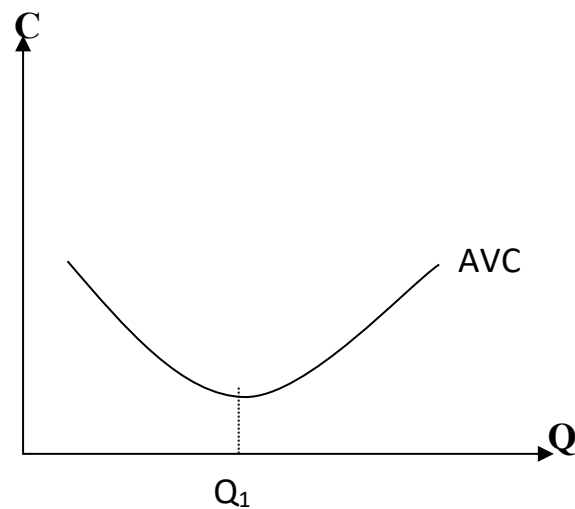


Рис. 3. Змінні витрати

а) У початковий період організації виробництва змінні витрати зростають значно швидше чим обсяги виробництва (Q_1).

б) При досягненні оптимального випуску продукції відбувається відносна економія змінних витрат (Q_2).

в) При подальшому розширенні виробництва відбувається нове зростання змінних витрат, ніж зростання обсягів випуску продукції (Q_3).



Середні змінні витрати (AVC) – це кількість змінних витрат, яка припадає на одиницю випуску продукції:

$$AVC = \frac{VC}{Q} \quad (3)$$

де, AVC – середні змінні витрати;

VC – змінні витрати;

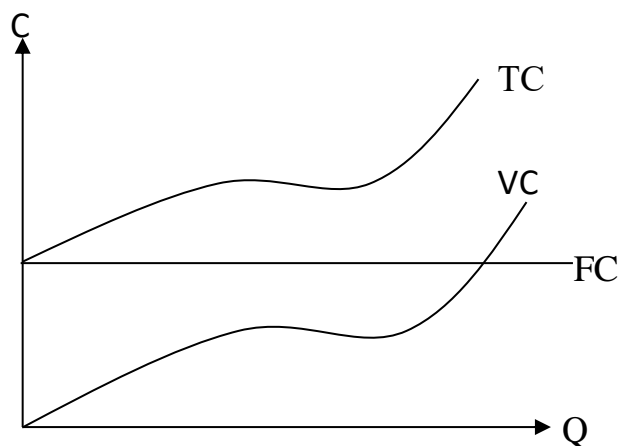
Q – обсяг випуску продукції.

Свого мінімального значення AVC досягають при оптимальному випуску продукції (Q_1).

Рис. 14.4. Крива середніх змінних витрат

Сукупні витрати (ТС) – сукупність постійних і змінних витрат у зв'язку з виробництвом продукції в короткостроковому періоді.

Сукупні витрати (TC) є функцією від випуску продукції (Q): $TC = s(Q)$



$$TC = FC + VC \quad (4)$$

де, **TC** – сукупні витрати;
FC – постійні витрати;
VC – змінні витрати.

Рис. 14.5. Сукупні витрати

Сукупні середні витрати можна одержати шляхом ділення сукупних витрат на кількість виробленої продукції.

$$ATC = \frac{TC}{Q} \quad (5)$$

де, **ATC** – сукупні середні витрати,
TC – сукупні витрати;
Q – кількість продукції.

ATC можна визначити шляхом додавання середніх постійних і середніх змінних витрат:

$$ATC = AFC + AVC = \frac{(FC + VC)}{Q} \quad (6)$$

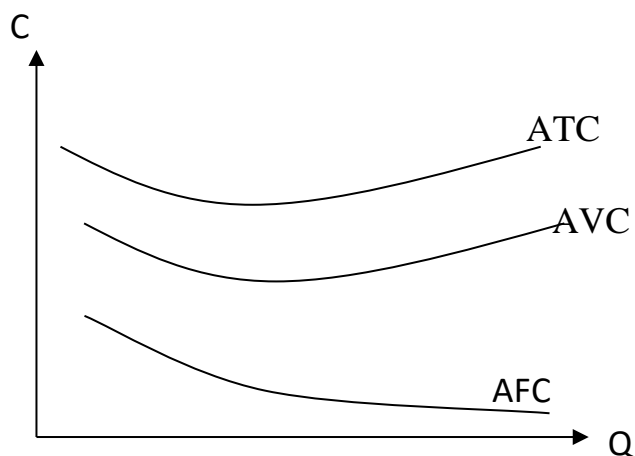


Рис. 14.6. Середні витрати

Граничні витрати (MC) – це приріст сукупних витрат, які пов'язані з виробництвом додаткової одиниці продукції.

$$MC = \frac{\Delta TC}{\Delta Q}, \quad (7)$$

де, **MC** – граничні витрати;
ΔTC – приріст сукупних витрат;
ΔQ – приріст випуску продукції.

Граничні витрати можна визначити:

$$MC = \frac{\Delta TC}{\Delta Q} = \frac{\Delta(FC + VC)}{\Delta Q} = \frac{\Delta FC}{\Delta Q} + \frac{\Delta VC}{\Delta Q} \quad (8)$$

Ми бачимо, що FC не впливає на величину MC, граничні витрати є похідною функцією тільки змінних витрат короткостроковому періоді.

$$MC = \frac{\Delta VC}{\Delta Q} \quad (9)$$

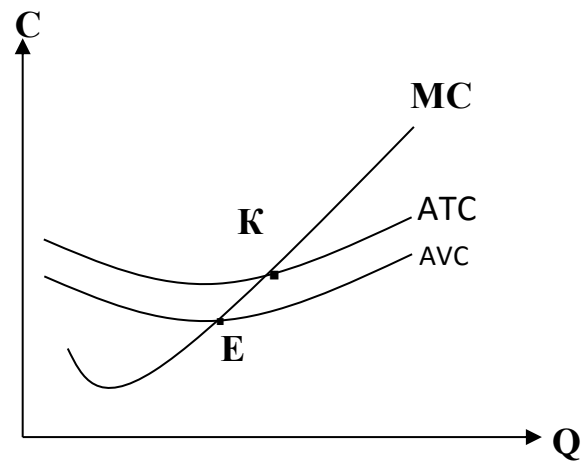
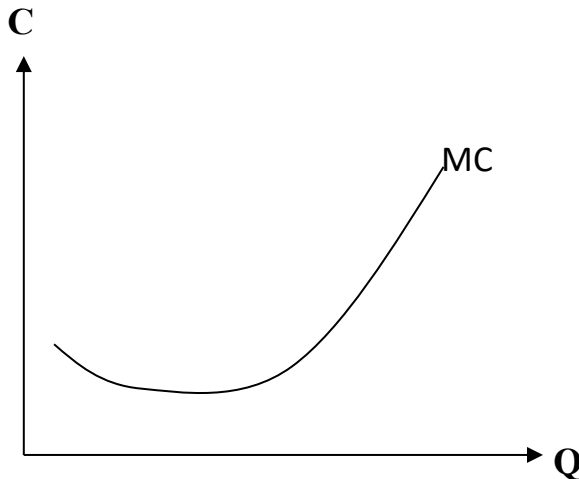


Рис. 14.7. Крива граничних витрат

Рис. 14.8. Граничні і середні витрати

Якщо $MC < ATC$, то крива середніх витрат іде донизу: виробництво кожної нової одиниці продукції зменшує середні витрати;

Якщо $MC > ATC$, то крива середніх витрат іде доверху: виробництво нової одиниці продукції збільшують середні витрати;

Якщо $AC = \min$, то $MC = AC$.

Фірма як досконалий конкурент в умовах рівноваги

Сучасна економічна теорія стверджує, що максимізація прибутку або мінімізація витрат досягається тоді, як граничний дохід дорівнює граничним витратам ($MR = MC$). В умовах досконалої конкуренції ціна дорівнює граничному доходу, а також кривій попиту ($P = MR = D$). В умовах короткострокового періоду можна визначити чотири типи фірм.

1) Фірма якій вдається покрити тільки середні граничні витрати – називається граничною фірмою ($AVC = P$).

У такому випадку фірма може працювати в умовах тільки короткострокового періоду.

При $AVC = P$, фірма може покрити середні змінні витрати, при виробництві Q_1 продукції.

У випадку збільшення ціни вона в змозі покрити не тільки AVC , але і всі витрати.

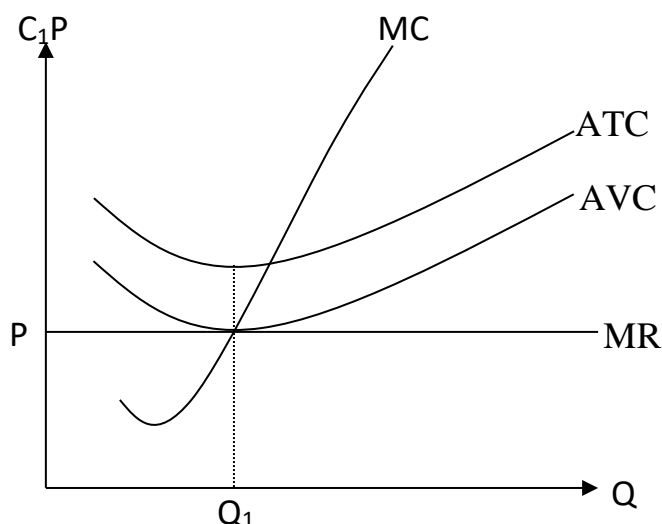


Рис. 14.9. Гранична фірма

2) Фірма якій не вдається покрити середні змінні витрати повинна бути закрита ($P < AVC$) називається заграничною фірмою.

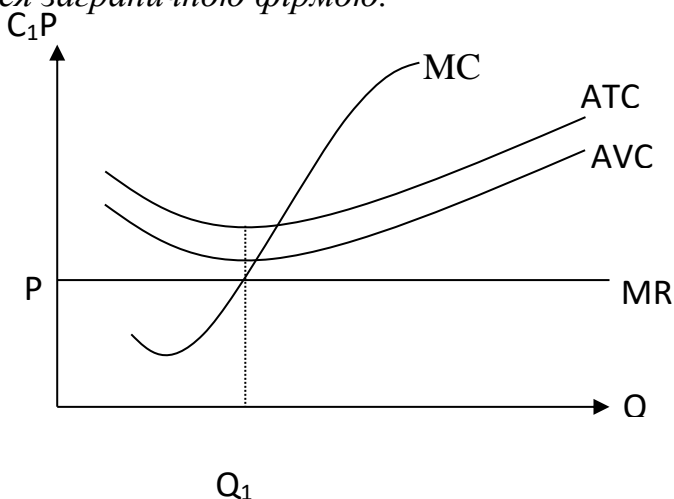
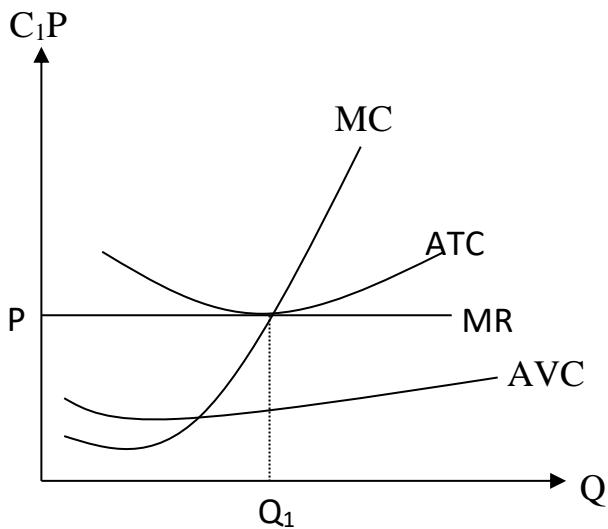


Рис. 14.10. Загранична фірма

У цьому випадку фірма не може бути конкурентоспроможною. Вона не може своїм доходом покрити середні змінні витрати.

3) Фірма яка може покрити не тільки середні змінні витрати, але і середні сукупні витрати називається дограничною фірмою з нормальним прибутком.



При $ATC = P$ фірма може покрити середні сукупні витрати. Це дозволяє їй отримати нормальний прибуток.

Рис. 14.11. Догранична фірма з нормальним прибутком

4) Фірма, якщо ціна на її продукт значно вище середніх сукупних витрат, то вона буде отримувати надприбуток.

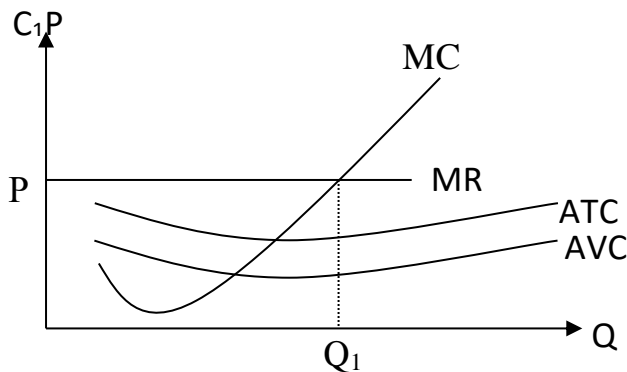


Рис. 14.12. Догранична фірма з надприбутком

У цьому випадку ($P > ATC$) фірма може покрити як ATC так і AVC і отримувати при виробництві Q надприбуток. Фірма є дограничною фірмою з надприбутком.

На основі цих випадків можна зробити висновок:

- якщо $MC < P$, то виробництво можна збільшити;
- якщо $MC > P$, то таке виробництво здійснюється в збиток і його потрібно припинити.

14.3. Витрати виробництва в довгостроковому періоді

В умовах довгострокового періоду фірма може змінити всі свої ресурси (всі фактори стають змінними), галузь поповнюється новою кількістю фірм.

Фірма може при зміні своїх параметрів розширити виробництво, знижуючи при цьому середні витрати.

У випадку зростання продуктивності середні сукупні витрати зменшуються (перехід від ATC_1 , до ATC_2) (рис. 14.13).

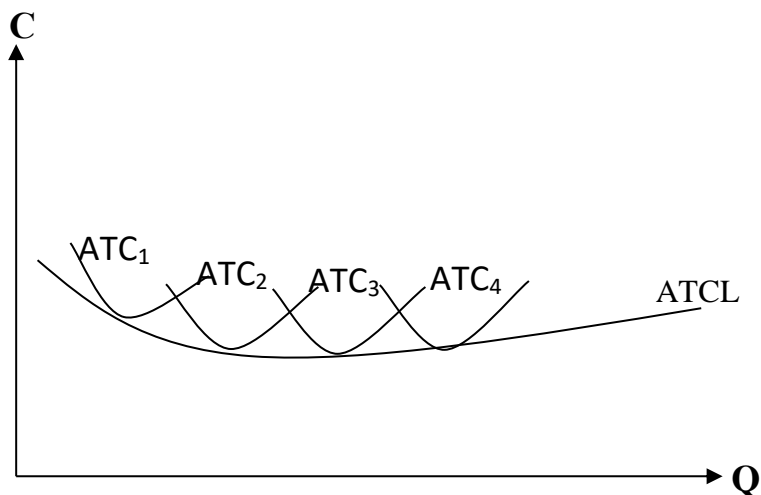


Рис. 14.13. Сукупні витрати у довгостроковому періоді

При умові спадної продуктивності середні сукупні витрати зростають (перехід від ATC_3 до ATC_4).

З'єднання точок мінімуму ATC_1 , ATC_2 , ATC_3 , ATC_4 дозволяє отримати середні сукупні витрати у довгостроковому періоді ($ATCL$)

Якщо має місце позитивний ефект масштабу, то крива довгострокових середніх витрат, має негативний нахил.

Якщо має місце постійна віддача від масштабу, то крива має горизонтальний вигляд.

При зростанні витрат від росту масштабу виробництва крива спрямовує до верху.