

**ЕНІОАНАТОМІЯ СТРУКТУРНО-ФУНКЦІОНАЛЬНОЇ АРХІТЕКТОНІКИ
ЧАКРИ І ЗНАЧЕННЯ РОЗВИТКУ ЧАКР ДЛЯ ЛЮДИНИ
(Еніоанатомія чакр)**

Вперше у світі дається еніоанатомічна характеристика чакр

Ключові слова: архітектоніка чакри; анатомо-топографічні взаємовідношення; структурна цілісність; віддзеркалення інформаційного змісту буття; інформаційно-енергетичні рівні буття; єдність; ідентичність; індивідуальність; переорієнтація, переміщення і трансформування інформаційно-енергетичних матерій; корекції еволюційного розвитку людини; структурно-функціональні корекції; очищення, посилення, всебічність функціональних можливостей, особливостей, властивостей і здібностей людини; пси-феноменальні можливості; чакрова система; автономне функціонування; взаємозалежне функціонування.

Впервые в мире представлена эниоанатомическая характеристика чакр

Ключевые слова: архитектоника чакры; анатомо-топографические взаимоотношения; структурная целостность; отражение информационного содержания бытия; информационно-энергетические уровни бытия; единство; идентичность; индивидуальность; переориентация, перемещения и трансформация информационно-энергетических материй; коррекции эволюционного развития человека; структурно-функциональные коррекции; очищение, усиление, всесторонность функциональных возможностей, особенностей, свойств и способностей человека; пси-феноменальные возможности; чакровая система; автономное функционирование; взаимозависимое функционирование.

For the first time in the world enioanatomic characteristics of chakras is introduced

Key words: chakra architectonics; anatomic and topographic mutual relations; structural integrity; mirroring of informational content of being; informational and energetical levels of being; unity; identity; individuality; re-orientation, transfer and transformation of informational and energetical masses; correction of evolution of man; structural and functional correction; purification, amplification, versatility of functional possibilities, peculiarities, characteristics and abilities of man; PSI-phenomenon possibilities; chakra system; autonomous operation; mutual dependant functioning.

Продовження з випуску 43-54

Структурно-функціональна архітектоніка чакри забезпечує багаторівневу інформаційно-енергетичну єдність 15-ти основних, 61-го компонентного і 105-ти ідентичних чакрових конусів у межах своєї формоструктури, чакрових конусів всіх чакр, надає чакрі необмежені можливості інформаційно-енергетичного забезпечення процесів росту, розвитку і вдосконалення людини, її тіл, інформаційно-енергетичної індивідуальності та ідентичності, функціональних можливостей, особливостей, властивостей, здібностей та їх проявів.

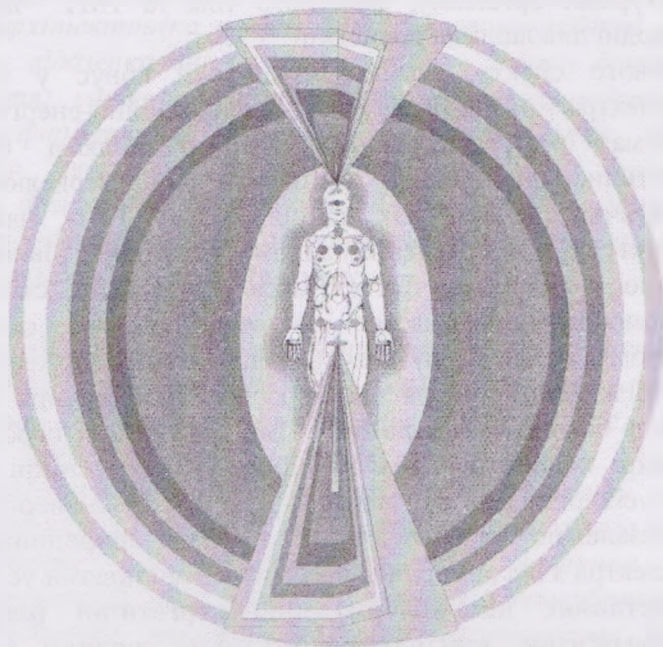
Будь-яка чакра анатомічно належить до всіх тонкоматеріальних тіл (ТМТ, мал. 1, малюнки ілюструють тільки основні чакрові конуси чакри). Чакра не може анатомічно належати тільки до одного ТМТ. До одного ТМТ належить лише один з її чакрових конусів, який не може анатомічно належати до двох або більше ТМТ, але своїми мікроканалами з'єднаний з усіма ТМТ. Між чакрою, її конусами і ТМТ встановлюється анатомо-топографічне взаємовідношення у відповідності: одна чакра – всі ТМТ, один чакровий конус – одне ТМТ. З позиції анатомо-топографічних взаємовідносин чакрових конусів чакри з ТМТ кожний чакровий конус чакри може бути класифікований як основний, і всі конуси при функціональних взаємовідносинах між собою є функціонально рівнозначними у межах своїх діапазонів електромагнітного спектра і в межах тих ТМТ, до яких вони анатомічно належать.

Цілісна структура чакри являє собою 15-ть порожнистих основних, 61-но компонентне і 105-ть ідентичних конусів, розміщених телескопічно в одній площині (мал. 2-4). Кожен конус побудований інформаційно-енергетичною матерією відповідного діапазону електромагнітного спектра, своїми мікроканалами з'єднаний з усіма конусами чакри, забезпечуючи її структурну цілісність, а також з чакровими конусами інших чакр, відповідними структурами організму, фізичного тіла та ТМТ. Чакра через свої конуси репрезентує всі природні для людини діапазони

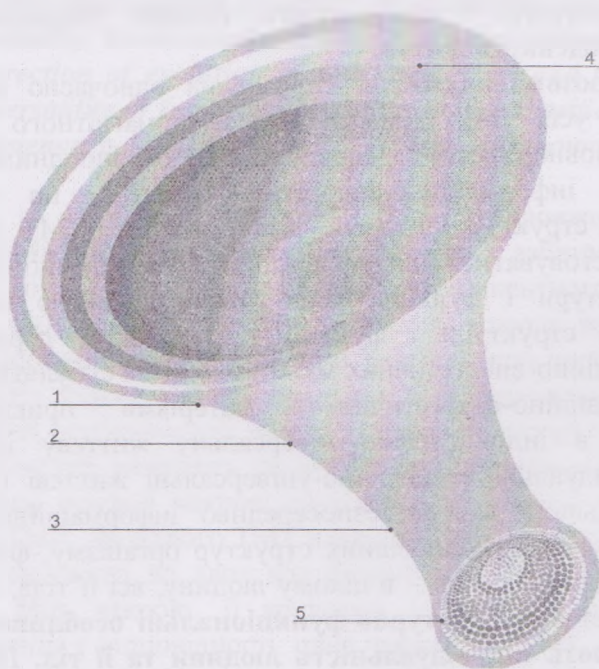
електромагнітного спектра і через будь-який конус у відповідних діапазонах електромагнітного спектра може забезпечувати інформаційно-енергетичний взаємозв'язок і взаємообмін з усіма інформаційно-енергетичними полями буття. Конуси чакри інформаційно-енергетично сприймають, вміщують і віддзеркалюють зміст і характер інформаційно-енергетичних полів усіх рівнів буття. Тому чакрові конуси можуть розглядатися як структури віддзеркалення свідомості окремих рівнів буття та інтегральної інформаційної свідомості всіх рівнів буття. Чакра у червоному, світлосяючому червоному, оранжевому, світлосяючому оранжевому, жовтому, зеленому, світлосяючому зеленому, блакитному, бірюзовому, синьому, бузковому, фіолетовому, рожевому, білому і золотому діапазонах електромагнітного спектра віддзеркалює інформаційні свідомості всіх рівнів буття. Зміст і характер свідомості рівнів буття фіксований в їх інформаційно-енергетичних полях. У кожній чакрі концентруються інформаційно-енергетичні матерії інформаційно-енергетичних полів усіх рівнів буття. Чакри є інформаційно-енергетичними структурами, через які людина, незалежно від її свідомості, з'єднана природними для неї діапазонами електромагнітного спектра з інформаційно-енергетичними полями усіх рівнів буття. **Чакра з одного боку представляє всі інформаційно-енергетичні рівні буття в людині, забезпечуючи взаємозв'язок, взаємообмін і єдність людини з усіма інформаційно-енергетичними рівнями буття, а з іншого боку інформаційно-енергетично представляє людину, її ідентичність, індивідуальність, особливості, властивості, здібності і функціональні можливості в інформаційно-енергетичних полях усіх рівнів буття. Чакри від тонкоматеріальних тіл, а хромосоми – від фізичного тіла інформаційно-енергетично забезпечують і підтримують симбіоз біологічної та інформаційно-енергетичної форм людського життя.**

Оптимально розвинена чакра спроможна одночасно поглинати інформаційно-енергетичні матерії усіх тих діапазонів електромагнітного спектра інформаційно-енергетичних полів зовнішнього середовища, які є природними для чакри і людини. Поглинаємі чакрою інформаційно-енергетичні матерії по чакрових мікроканалах спрямовуються до тих структур організму, фізичного тіла і ТМТ, з якими чакра з'єднана, а також можуть використовуватися для інформаційно-енергетичного забезпечення будь-якого тіла, будь-якої структури і функції. Якщо чакра повністю інформаційно-енергетично забезпечує відповідні структури і функції тіл, то вона переорієнтовує переміщення поглинаємих інформаційно-енергетичних матерії до сіток субультраканалів, де вони спільно з іншими інформаційно-енергетичними матеріями приєднуються до процесу трансформування їх в індивідуально-універсальну життєву інформаційно-енергетичну біоплазму та в індивідуальні специфічно-універсальні життєві інформаційно-енергетичні біоплазми. Чакра більшою мірою безпосередньо інформаційно-енергетично забезпечує морфогенез і функціонування відповідних структур організму, фізичного тіла і ТМТ, а за допомогою сіток субультраканалів – в цілому людину, всі її тіла, прояв усіх особливостей, властивостей і здібностей. **Структурно-функціональні особливості чакр інформаційно-енергетично визначають індивідуальність людини та її тіл.** Поглинаємі інформаційно-енергетичні матерії багатопелюстковими чакровими конусами чакр можуть використовуватися для корекції еволюційного розвитку людини, структурно-функціональної корекції тіл, очищення ТМТ від негативних причинно-наслідкових інформацій, посилення і досягнення всебічності функціональних можливостей, особливостей, властивостей і здібностей людини, а також для створення інформаційно-енергетичної основи для розвитку,

вдосконалення і прояву псі-феноменальних, духовних, душевних і божественних властивостей людини. Інформаційно-енергетичні матерії зовнішнього середовища, що були поглинаємі будь-якою чакрою, легко можуть бути використані іншими чакрами для інформаційно-енергетичного забезпечення свого функціонування, функціонування організму, фізичного тіла і ТМТ.

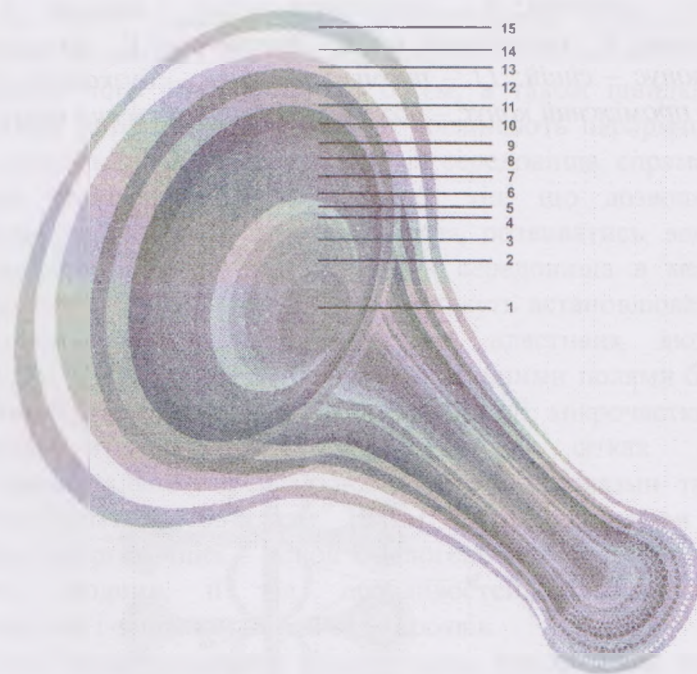


Мал. 1. Локалізація чакрових конусів чакр у зовнішніх відділах тонкоматеріальних тіл людини



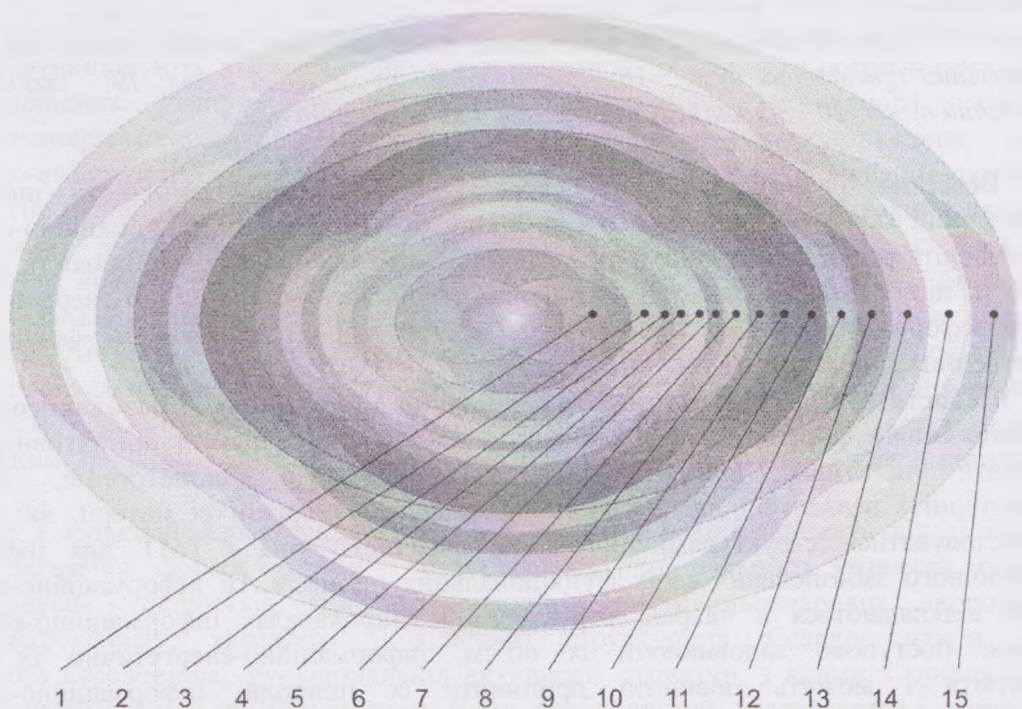
Мал. 2. Структура основної чакри:

1 – основи чакрових конусів; 2 – тіло; 3 – вершина; 4 – оболонка; 5 – чакрові мікроканали.



Мал. 3. Основна чакра (без оболонок, з горизонтальним розрізом вершини):

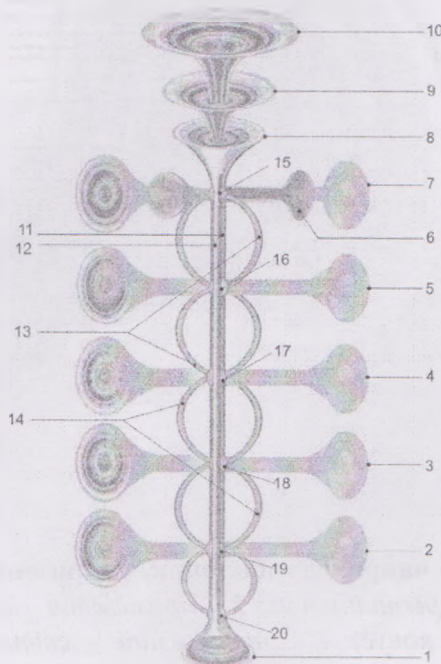
1 – внутрішній – червоний конус; 2 – проміжний світлосяючий червоний конус; 3 – проміжний – оранжевий конус; 4 – проміжний – світлосяючий оранжевий конус; 5 – проміжний – жовтий конус; 6 – проміжний – зелений конус; 7 – проміжний – світлосяючий зелений конус; 8 – проміжний – блакитний конус; 9 – проміжний – бірюзовий конус; 10 – проміжний – синій конус; 11 – проміжний – бузковий конус; 12 – проміжний – фіолетовий конус; 13 – проміжний – рожевий конус; 14 – проміжний – білий конус; 15 – зовнішній – золотий конус.



Мал. 4. Основа чакри:

1 – внутрішній конус – червоний; 2 – проміжний конус – світлосяючий червоний; 3 – проміжний конус – оранжевий; 4 – проміжний конус – світлосяючий оранжевий; 5 –

проміжний конус – жовтий; 6 – проміжний конус – зелений; 7 – проміжний конус – світлосяючий зелений; 8 – проміжний конус – блакитний; 9 – проміжний конус – бірюзовий; 10 – проміжний конус – синій; 11 – проміжний конус – бузковий; 12 – проміжний конус – фіолетовий; 13 – проміжний конус – рожевий; 14 – проміжний конус – білий; 15 – зовнішній конус – золотий.



Мал. 5. Структурна композиція основних чакр, сушумни, меруданди, іди та пінгали:

1 – муладхара чакра (ч.); 2 – свадхістхана ч.; 3 – маніпура ч.; 4 – анахата (центральна) ч.; 5 – вішудха ч.; 6 – медулярна ч.; 7 – аджна ч.; 8 – камешвара-камешвари ч.; 9 – сахасрара ч.; 10 – магатма (Бога) ч.; 11 – сушумна; 12 – меруданда; 13 – іда; 14 – пінгала; 15 – верхній аджновий анастомозний вузол; 16 – вішудховий проміжний вузол; 17 – центральний проміжний вузол; 18 – маніпуровий проміжний вузол; 19 – свадхістхановий проміжний вузол; 20 – нижній муладхаровий анастомозний вузол.

Всебічно розвинені чакри своїм функціонуванням змінюють інформаційно-енергетичний характер зовнішнього і внутрішнього середовищ, інформаційно-енергетично обумовлюють розвиток людини, її тіл, функціональні можливості, особливості, властивості, здібності, міру їх збалансованості при прояві, створюють інформаційно-енергетичну основу для трансформації усіх властивостей і здібностей людини до рівня пси-феноменальних і божественних можливостей.

Недостатньо структурно-функціонально розвинені, розбалансовані і з деформованими формоструктурами чакри в процесі функціональної активності можуть поглинати негативні причинно-наслідкові інформації, біопатогенні, неприродні, нехарактерні і невласиві для людини інформаційно-енергетичні матерії, які не можуть використовуватися структурами організму, фізичного тіла і ТМТ для інформаційно-енергетичного забезпечення своїх функціональних процесів. Ці інформаційно-енергетичні матерії відкладаються в чакрах, структурах і мікроканалах інформаційно-енергетичної системи, поступово заповнюючи їх об'єм, інформаційно-енергетично їх блокують, обмежують і можуть повністю припинити їх природні інформаційно-енергетичні взаємообміни, зменшують їх функціональні можливості, обумовлюють їх дегенеративно-деструктивні і патологічні зміни, сприяють виникненню хвороб, уповільнюють не тільки їх розвиток і вдосконалення, але і прогресивний еволюційний розвиток людини.

З усіх структур ТМТ лише чакри забезпечують активний інформаційно-енергетичний взаємообмін людини та її тіл з інформаційно-енергетичними полями буття, можуть миттєво змінювати його інтенсивність і об'єм, а також швидкість переміщення інформаційно-енергетичних матерій. Чакри активно поглинають інформаційно-енергетичні матерії з інформаційно-енергетичних полів зовнішнього середовища, спрямовують адекватну їх кількість інтенсивно функціонуючим структурам тіл, що дозволяє їм терміново адаптуватися до змін середовища, умов функціонування, розвиватись, вдосконалюватись і перебудуватись у відповідності до змінюваних умов середовища в межах структурно-функціональних норм людини. Всі без винятку чакри можуть встановлювати інформаційно-енергетичні взаємозв'язки і взаємообміни в усіх властивих людині діапазонах електромагнітного спектра, з усіма інформаційно-енергетичними полями буття. Поглинаємі чакрами з інформаційно-енергетичних полів буття інформації, мікрочастки, енергії, світло, інформаційно-енергетичні субстанції і біоплазми в сітках субультраканалів трансформуються до індивідуально-універсальної життєвої біоплазми та індивідуальних специфічно-універсальних життєвих біоплазм. Таким чином, усі чакри беруть участь у створенні інформаційно-енергетичних основ філогенетичного, онтогенетичного та еволюційного розвитку людини, її тіл, особливостей, властивостей, здібностей, функціональних можливостей і соціально-біотичних проявів.

Усі чакри своїми мікроканалами з'єднуються, утворюючи чакрову систему. З'єднання чакрових конусів різних чакр одного діапазону електромагнітного спектра створює автономну чакрову систему. З'єднання автономних чакрових систем утворює міжавтономну чакрову систему. Чакрові мікроканали беруть участь у будові сушумни, меруданди, іди, пінгали, лівого зіркового каналу, правого зіркового каналу, всіх меридіанів, чакрової автономної системи мікроканалів і міжструктурної сітки субультраканалів (мал. 5).

Різноманітні поліструктурні з'єднання чакри дозволяють їй об'єднати автономне і взаємозалежне функціонування із врахуванням загального структурно-функціонального стану організму, фізичного тіла і ТМТ. Автономне і взаємозалежне функціонування чакри проявляється одночасно. Одні чакрові конуси функціонують автономно, здійснюючи цілеспрямоване інформаційно-енергетичне забезпечення окремих структур організму і тіл, а інші конуси функціонують взаємозалежно у відповідності до загальної потреби організму і тіл у відповідних інформаційно-енергетичних матеріях і необхідного характеру інформаційно-енергетичного взаємообміну. Взаємозалежне функціонування чакри інформаційно-енергетично забезпечує загальне і різнонаправлене функціонування людини, її організму і тіл. Співвідношення автономного і взаємозалежного функціонування чакрових конусів чакри динамічні, постійно змінюються за тривалістю, інтенсивністю функціонування, кількістю функціонуючих і пасивних конусів. Встановлюється безконечна варіативність співвідношення автономного і взаємозалежного функціонування чакрових конусів чакри. Автономне і взаємозалежне функціонування може проявлятися на рівні одного чакрового багатопелюсткового конуса. Одні пелюстки функціонують автономно, а інші – взаємозалежно. В окремих випадках провести межу між автономним і взаємозалежним функціонуванням чакри неможливо. Фактично, це – функціональний дуалізм.

Якісні і кількісні характеристики функціонування чакри залежать від її будови, структури, загальної форми, форми і структурно-функціонального розвитку окремих чакрових конусів і пелюстків, кількості пелюстків, внутрішньо-чакрових, зворотних і чакрових мікроканалів, характеру і кількості структурних з'єднань чакри, умов навколишнього середовища, функціональної активності структур, з якими з'єднана чакра, характеру функціональних проявів людини, її тіл, особливостей, властивостей і здібностей. **Чакри структурно і функціонально чутливі до будь-яких інформаційно-енергетичних змін внутрішнього і зовнішнього середовищ людини. Вони найчутливіші, швидко реагують, структурно-функціонально змінюються, функціонально переорієнтовуються,**

різносторонньо і всебічно функціонують при спеціальних методах релаксації, концентрації, імагінації, візуалізації, медитації, псі-феноменальних проявах, гуманному вихованні та навчанні, особливо при поєднанні інтелектуального, ментального, емоціонального, морального, етичного, естетичного, псі-феноменального, духовного, душевного і божественного розвитку людини. Добре розвинені чакри можуть швидко створювати інформаційно-енергетичні основи для розвитку бажаних особливостей, властивостей, здібностей, функціональних можливостей і відповідних соціально-біотичних проявів людини та її тіл. **Цілеспрямовано змінюючи характер функціонування чакр, можливо формувати, розвивати і вдосконалювати людину, її тіла, особливості, властивості, здібності і функціональні можливості.**

Чакрова система взаємозв'язує всі чакри, створює інформаційно-енергетичну основу взаємозалежного функціонування чакр, дозволяє чакрам взаємно компенсувати ідентичні функції, але порушені і втрачені специфічні функції окремих чакр не можуть бути повністю взаємно компенсовані, а можуть бути тільки нейтралізовані негативні наслідки для людини від їх втрати. Чим більше прямих структурних взаємозв'язків має окрема чакра з іншими чакрами в чакровій системі, тим більша кількість чакр встановлює з нею функціональну взаємозалежність. Функціональна недостатність або інформаційно-енергетична блокада однієї з чакр супроводжується автоматичним підвищенням функціональної активності тих чакр, які мають з нею найбільше прямих структурних взаємозв'язків. Ці чакри першими починають створювати інформаційно-енергетичні умови для нормалізації функціональної недостатності і розблокування чакри. Якщо не настає функціональна нормалізація чакри, тоді в процес нормалізації включається чакрова система. При цьому значний об'єм інформаційно-енергетичних матеріял спрямовується на структурно-функціональну нормалізацію чакри, і цим самим тимчасово сповільнюється еволюційний розвиток людини, інформаційно-енергетично послаблюються функціональні прояви людини та її тіл. Довготривалий процес структурно-функціональної нормалізації чакри не дозволяє людині повною мірою соціально-біотично себе реалізувати, набути гармонійної єдності матеріального, духовного, минулого, теперішнього, майбутнього, людського, земного і космічного.

Анатомічна топографія чакр дозволяє їм своїми чакровими конусами і мікроканалами з'єднувати всі ТМТ у цілісну багаторівневу голографічну структуру, забезпечувати структурно-функціональну та інформаційно-енергетичну цілісність ТМТ, функціональною активністю одного чакрового конуса будь-якої чакри підтримувати інформаційно-енергетичну індивідуальність, ідентичність та імунітет людини і кожного її тіла.

Одна чакра безпосередньо взаємозв'язана з усіма ТМТ, є їх інтегральною структурою, представляє в людині всі інформаційно-енергетичні рівні свідомості самої людини, людського, земного, космічного, духовного, душевного і божественного буттів усіх властивих людині діапазонів електромагнітного спектра, встановлює з ними інформаційно-енергетичні взаємообміни, інформаційно-енергетично забезпечує функціонування всіх тіл, процеси розвитку, вдосконалення і прояву всіх особливостей, властивостей і здібностей людини. **Кожний конус** чакри і кожна чакра відрізняються об'ємом, характером і функціональною значимістю інформаційно-енергетичного забезпечення. Через чакри людина отримує необхідні інформаційно-енергетичні матеріяли від інформаційно-енергетичних полів навколишнього середовища, Землі, природи, простору, часу, біосфери, Космосу, духовного буття Бога, Духа Святого, Ісуса Христа і Божої Матері для прояву, підтримання і можливості існування людського життя, для симбіозу в людині інформаційно-енергетичної і біологічної форм життя, для інформаційно-енергетичної єдності в людині різних рівнів людського, земного, космічного і духовного буття та їх рівнів свідомості, матеріального і духовного, минулого, теперішнього і майбутнього. **Ріст, розвиток, вдосконалення, життєдіяльність, функціональні можливості, особливості, властивості і здібності людини, її соціально-біотичні прояви можливі тільки при достатньому інформаційно-**

енергетичному забезпеченні чакрами. ТМТ не мають структур, які могли б компенсувати функціональне значення чакр для людини.

З усіх інформаційно-енергетичних структур тонкоматеріальних тіл людини чакри найбільш розвинені і займають найвище місце в інформаційно-енергетичній ієрархії. Людина може свідомо і цілеспрямовано розвивати чакри, досягнути їх оптимального структурно-функціонального розвитку і адекватного функціонування відповідно до свого еволюційного розвитку, своїх функціональних можливостей, характеру соціально-біотичних проявів своїх особливостей, властивостей і здібностей. **За допомогою свідомо розвинених чакр людина може керувати** своїми інформаційно-енергетичними процесами соціально-біотичних, фізіологічних, психічних, інтелектуальних, ментальних, емоціональних, моральних, етичних, естетичних, псі-феноменальних, духовних, душевних і божественних проявів; **сповільнювати** процес старіння з досягненням високої соціально-біотичної активності життя шляхом довготривалого підтримання інформаційно-енергетичної основи молодості і доброго здоров'я; **переорієнтувати і змінювати** причинно-наслідково запрограмований розвиток своїх тіл, особливостей, властивостей, здібностей і функціональних можливостей; **прискорювати** свій еволюційний розвиток; створювати навколо себе індивідуальне та ідентичне людям, людському життю, всім людським особливостям, властивостям, здібностям і функціональним можливостям інформаційно-енергетичне середовище, яке б позитивно впливало на розвиток людства, суспільства, духовного буття, природи, Землі та Космосу; **жити і проявлятися** в єдності людського, земного, космічного, духовного, матеріального, минулого, теперішнього і майбутнього.

Продовження у випуску 56

ЛІТЕРАТУРА

1. Васильчук А. Л. Функціональна анатомія чакр. - Львів.: Каменяр, 2003. – 208 с. + 22 іл.
2. Васильчук А. Л. Атлас функціональної анатомії тонкоматеріальних тіл людини – Львів.: „Каменяр”, 2003. – 648 с. з іл.
3. Васильчук А. Л. Розвиток чакр у переднатальному та постнатальному періодах онтогенезу людини // Здоровий спосіб життя: зб. наук. ст. Вип. 7. - Львів, 2005, С. 18-24.
4. Vasil'čuk Anatolij. Enioanatomie jemnohmotných těl člověka. – Skalica: Elena Mikušová MM, 2009. – 1 144 s.: il.

П.В. ГРИЗА, Л.О. ТАЛМАЄВА

ДОНОРСТВО КРОВІ. ВПЛИВ КРОВОДАЧІ НА ОРГАНІЗМ ДОНОРА

В статті розглянуті питання розвитку донорства та вплив кроводачі на організм донора

Ключові слова: донорство, кров, організм

В статье рассмотрены вопросы развития донорства и влияние кроводачи на организм донора.

Ключевые слова: донорство, кров, организм.

In the article considered questions of development of donorship and influence of residence to blood on organism donor.

Key words: donor, blood, organism

У 2001 році виповнилося сто років з дня відкриття Карлом Ландштейнером ізосерологічних груп крові, яке в 1930 р було відзначено Нобелівською премією. Відкриття