

УДК 745.51:008(477.83/.86)
UDC
DOI: 10.17223/18572685/70/3

Хрестологія лемків-русинів: історичний аспект

Р.В. Одрехівський

Львівський державний університет фізичної культури
імені Івана Боберського
79007, Україна, м. Львів, вул. Костюшка, 11
E-mail: odre2010@ukr.net

Авторське резюме

Лемківщина – це край, де збереглося багато пам'яток сакрального мистецтва. Особливе місце серед них займають хрести. Вони свідчать про приналежність лемків-русинів до церкви Східного обряду. Це дуже важливо, оскільки допомогло лемкам-русином зберегти свій церковний обряд, звичаї, мову і культуру у іншоконфесійному та іншомовному оточенні. На сьогоднішній день через територію Лемківщини пролягають туристичні маршрути, багато христів як дерев'яних, так і кам'яних потребують обстеження, дослідження, реставрації. Тому тему дослідження вважаємо актуальною. У результаті поділу Християнської церкви лемки-русини опинилися у лоні церкви Східного обряду. Саме поширення східнохристиянського варіанту хреста відіграв велику роль у історичному збереженні русинів-лемків від асиміляції. Велику роль у цьому відігравали ручні хрести. На думку автора різьблені ручні хрести – це продовження середньовічної дрібної пластики традиції Східної церкви з металу, каменю, дерева, кістки, кераміки. Типові ручні дерев'яні хрести церкви Східного обряду – семиконечні, однак, трапляються і восьмиконечні зі скісною долішною перемичкою. Їх прикрашають зображення під впливом візантійського іконопису, а також написи кириличним шрифтом. Окрему групу становлять лемківські кам'яні хрести. Вони виразно виділяються, як приналежні до Східного обряду та відображають історію та культуру русинів. Хрестологія лемків-русинів – це окремий малодосліджений пласт історії та світової сакральної культури. У перспективах подальших досліджень варто ширше вивчити історію та значення хреста у історії та церковному житті інших етнокультурних груп русинів: гуцулів, бойків, подолян та ін.

Ключові слова: Лемківщина, лемки-русини, хрест, Східний обряд, історія культури, історія хреста

Хрестология лемков-русинов: исторический аспект

Р.В. Одрехивский

Львовский государственный университет физической культуры
имени Ивана Боберского
79007, Украина, г. Львов, ул. Костюшко, 11
E-mail: odre2010@ukr.net

Авторское резюме

Лемковина – это край, где сохранилось много памятников сакрального искусства. Особое место среди них занимают кресты. Они свидетельствуют о принадлежности лемков-русинов к церкви восточного обряда. Это очень важно, поскольку помогло лемкам-русинам сохранить свой обряд, обычаи, язык и культуру в иноконфессиональном и иноязычном окружении. На сегодняшний день через территорию Лемковщины пролегают туристические маршруты, где много крестов, как деревянных, так и каменных, нуждаются в обследовании, исследовании, реставрации. Поэтому тему исследования считаем актуальной. В результате разделения церкви лемки-русины оказались в лоне церкви восточного обряда. Именно логос, проповедь креста восточного обряда, сыграл большую роль в историческом сохранении русинов от ассимиляции. Большую роль в этом играли ручные кресты. По нашему мнению, резные ручные кресты – это продолжение средневековой мелкой пластики традиции восточной церкви из металла, камня, дерева, кости, керамики. Типичные ручные деревянные кресты церкви восточного обряда семиконечны, однако случаются и восьмиконечные с кривой нижней перемычкой. Их украшают изображения под влиянием византийской иконописи, а также надписи кириллическим шрифтом. Отдельную группу составляют лемковские каменные кресты. Они отчетливо выделяются, как принадлежащие к церкви восточного обряда, и отражают историю и культуру русинов. Хрестология лемков-русинов – это отдельный малоисследованный пласт истории и мировой сакральной культуры. В перспективах дальнейших исследований следует шире изучить историю и значение креста в истории и церковной жизни других этнокультурных групп русинов: гуцулов, бойков, подолян и др.

Ключевые слова: Лемковина, лемки-русины, крест, восточный обряд, история культуры, история креста

The crosses of Lemko-Rusins: A historical aspect

R.W. Odrekhivskiy

Ivan Boberskyi Lviv State University of Physical Culture
11 Kostyushko Street, Lviv, 79007, Ukraine
E-mail: odre2010@ukr.net

Abstract

The Lemko Region (Lemkivshchyna) is a region with many sights of sacred art, among which crosses hold a special place. The crosses testify to the belonging of the Lemko-Rusins to the church of the Eastern rite, which is very important, since it helped the Lemko-Rusins maintain their rite, customs, language and culture in a foreign-confessional and foreign-language environment. Today, there are many tourist routes through the territory of Lemkivshchyna, and many of wooden and stone crosses need examination and restoration. After the division of the church, the Lemko-Rusins became part of the Eastern Rite. It was the Logos, the preaching of the Eastern Rite Cross, that played an important role in the historical preservation of Rusins from assimilation. Hand-made crosses were of a great importance for that. Carved hand-made crosses continued the medieval Eastern Church tradition of indoor sculpture of metal, stone, trees, bones, and ceramics. Typical handmade wooden crosses of the Eastern Rite church are septangular, sometimes octagonal, with a long jumper. They are decorated with images influenced by Byzantine iconography, as well as inscriptions in Cyrillic. A separate group consists of Lemko stone crosses. They are special, since they belong to the Eastern Rite and reflect the history and culture of Rusins. The Lemko-Rusins crosses are a separate understudied layer of history and world sacred culture. In the long run, it is worth studying the history and value of the cross in the history and church life of other ethno-cultural groups of Rusins: Hutsuls, Boykos, Podolyans, etc.

Keywords: Lemko region, Lemko-Rusins, cross, Eastern Rite, history of culture, history of the cross

Лемківщина – край здавна заселений русинами – трудовим і здібним до різних художніх промислів та ремесел народом. Нині територія Лемківщини – це територія Східної Словаччини (переважно – Пряшівщина), західна частина Закарпатської області України та південно-східна Польща (окремі південні частини Малопольського і Підкарпатського воєводства). Ґрунти в горах – малородючі, тому

лемки-русини велику увагу приділяли художнім ремеслам. Густі ліси та поклади каменю-пісковика були чудовою сировинною базою для розвитку різьбярства та будівництва. Здавна були тут набули розповсюдження також іконопис, ткацтво, вишивка, кераміка та інші художні промисли і ремесла. Тому, як зазначають дослідники мистецтва, цей край багатий на: «...шатні церкви, оздоблені іконостасами та іншими художніми витворами, а навколишній простір перехресть, обабіч доріг наповнився капличками та різними різьбленими символами-фігурами» [6 : 45].

На вулиці донині збереглись переважно кам'яні фігури, оскільки дерево просто неба, як правило, зберігається не тривалий час. Зазначені фігури у великій кількості являють собою хрести. Але ці хрести встановлювалися не просто так. Вони несли для лемків зрозуміле їм сакральне навантаження. Тому головним завданням нашого дослідження буде дослідити «логос», тобто «слово», «мовлення», смислове навантаження, матеріально втілене у лемківському хресті. Оскільки, «логос...» тлумачиться від грецького як «вчення», «слово» [9: 398]. Сила монументального слова була відома ще задовго до виникнення й поширення християнства. У античні часи слово виходило у простір міста, сміливо виступало на вулиці разом із архітектурою. Згадаймо єгипетські стели з ієрогліфами, римські тріумфальні арки з текстами. Пропагандистське слово у місті – перш за все ораторське мистецтво.

З поширенням християнства християнські символи із написами перебрали на себе функції монументального «логоса-слова». Це – фігури Богоматері із маленьким Христом, Господа Ісуса Христа, а також хрести без написів та зображень, або із написами та зображеннями тощо. А у церкві традиції стародавнього ораторського мистецтва розвивали священнослужителі.

Сучасна Лемківщина – це територія перетину численних міжнародних туристичних маршрутів у Східній Словаччині, Південно-Східній Польщі та західних районах Закарпаття в Україні. Багато пам'яток лемківської хрестології, з метою їх подальшого використання як туристичних об'єктів, потребує дослідження та реставрації. Тому пропонувану тему вважаємо актуальною. Окрім того, ні історичний, ні краєзнавчий аспект цього питання дотепер практично докладно не досліджувався ученими.

Історії та культурі Лемківщині присвячені праці класика дослідження історії та культурології лемків-русинів Ю. Тарновича [11; 12]. Ці роботи базовані на багатому фактологічному матеріалі. Розвитку матеріальної культури лемків приділено увагу в дослідженні українського радянського історика І. Красовського [3]. Побіжно торкається лемківської хрестології Р. Одрехівський [6; 7]. Автор виводить істо-

ричні корені сакрального мистецтва та культури лемків від Київської Русі [7 : 11, 13].

Багато праць з історії русинів належать перу С. Суляка, який детально проаналізував їхнє походження та їхній релігійний світогляд [10]. З його праць, зокрема, довідуємося також про історичну приналежність русинів до церкви Східного обряду. В окремих місцях автор наводить матеріали, які торкаються історії та релігійного світогляду серед інших русинів і лемків [10: 43, 48].

Аналізуючи наукові роботи, доходимо до висновку, що на сьогоднішній день відсутні окремі праці присвячені історії хрестології лемків-русинів як феномену світової сакральної культури. Та навіть конкретні тематичні праці, які присвячені походженню, історичному минулому лемків-русинів від найдавніших часів, як правило не розглядають цю проблему. Тому тему нашого дослідження історії хрестології як феномену сакральної культури лемків-русинів вважаємо актуальною.

Територіальні та хронологічні межі дослідження охоплюють переважно терени Галичини (Північну Лемківщину, тепер – територія Республіки Польща) від поширення там християнства і до кінця першої третини ХХ століття – насильницького виселення лемків-русинів зі своїх автохтонних земель.

На наше переконання, логос хреста об'єднував усіх русинів, розкиданих здавна у різних державах у єдине національне ціле. Адже, як зазначають дослідники, русини віками проживали в умовах іншомовного та іншоконфесійного оточення. І збереглись у цьому оточенні, завдяки своїй певній ізоляції та консерватизму [10: 30]. Тому метою статті та головним завданням є розпочати комплексне дослідження із історії хрестології лемків-русинів як феномену світової сакральної культури. Серед завдань дослідження виділимо: генезу та становлення лемківського хреста Східного християнського обряду, тлумачення значення логосу лемківського русинського хреста, як унікального та древнього явища у світовій сакральній культурі, типологію лемківського хреста.

Методологія дослідження базується на хронологічному, порівняльно-історичному, аналітичному аналізах. У окремих місцях використовується мистецтвознавчо-порівняльний аналіз, оскільки хрест здавна відігравав не тільки сакральне, але і художньо-естетичне, патріотичне суто національно-пізнавальне значення для русина-християнина на усіх русинських землях, не тільки на Лемківщині.

Слов'янські вчителі і місіонери св. Кирило та Методій, коли йшли до хозар, то в 861 році зустріли в Криму християн, що згідно із легендою, показали їм Євангеліє і Псалтир, написані «руськими буквами» [15: 106]. Таким чином, слов'янське письмо здавна було присутнє Хри-

стіянському культі. Очевидно, що у ті далекі часи Лемківський край належав до Перемиської Єпархії. Коли у 988 році великий князь Володимир хрестив Київську Русь, на терених його держави уже існували архієпископство у Тмутаракані та єпископство у Перемишлі [15: 106].

До середини XI століття більшість християн усього світу (за винятком окремих церков із відносно невеликою у порівнянні із іншим світом кількістю вірних) сповідували єдине вчення під керівництвом Папи Римського. Однак, після вікопомної великої схизми середини 1054 року Християнський світ поділився на дві найбільші гілки християнства – Західну, латинську та Східну, візантійську.

Як відомо, 16 липня 1054 року до Константинополя прибули легати із буллою Папи Римського анафемствувати Константинопольського Патріарха Михаїла (Керуларія). Однак, патріарх скликав синод у константинопольському храмі Св. Софії 20 липня і виголосив анафему на легатів Папи Римського, різними способами отримавши у цьому підтримку віруючого народу і константинопольського чернецтва. Так відбулася Велика Схизма, поділ Християнської Церкви на Східну та Західну [15: 118].

Лемки опинилися сфері Східної, ортодоксальної, тобто Православної Церкви. «Ортодокс» з грецької означає «правовірний», «той, що неухильно, додержується певних переконань, напрямів учень» [9: 488]. Відповідно, як православні, так греко-католицькі лемківські церковні громади належать до ортодоксальної, східної традиції візантійського обряду. Водночас, пам'ятаємо про умовність цього терміну. Таким чином, історія та сакральне мистецтво Лемківщини розвивалось назагал в єдиному ортодоксальному руслі із невеликими та переважно несуттєвими відмінностями між православною та греко-католицькою сакральною культурою. Тим більше, що головним завданням нашого дослідження дослідити у першу чергу не конфесійно-пластичну, мистецтвознавчу чи теологічну, а проповідну, логосну суть лемківського хреста та онтологічні, аксіологічні та деякі інші особливості у історичному розвитку. Але це частково пов'язано також із типологією, символікою та функцією хреста. «Ортодоксі» – поняття полісемантичне. Його можна перекласти як «правомислі», «правовіріє» та «православіє» [2: 3].

Хрести у сакральній культурі окрім логосного значення мали ще й велике аксіологічне. Поняття «аксіологія» у нашому дослідженні виводимо від грецького – «цінність» і «логія» – вчення про цінності [9: 31]. Хрест був високою достойністю і проповідував високі християнські цінності та чесноти.

Термін «сакральне» виведено від латинського «sacrum» [9: 597] («священний предмет», «священна річ», «священне творення»). «Са-

кральне» часто розуміється як синонім «церковного», «духовного», «релігійного», «культового». Однак поняття «церковного», «культового» передбачає огляд тільки обрядового боку, «духовне», «релігійне» не вичерпує усіх значень, які охоплює історія та мистецтво культового різьблення. Ми не випадково зупинилися на мистецтві різьблення, адже переважна більшість розглянутих нами лемківських хрестів власне були або вирізьблення із дерева, або витісані із каменю.

Хрест подаємо як феномен сакральної культури Лемківщини. Під поняттям «феномен» [9: 701] (грец. те, що з'являється) розуміємо подію у нашій свідомості, коли ми інтуїтивно «схоплюємо» сутність об'єктивно-ідеальну, що унаслідок цього постає перед нами у своїй достовірності. Саме так створюється і сприймається будь-який феномен [14]. Скористаємось твердженням дослідників, які трактують феномен, як явище [5: 676] і проаналізуємо у роботі мистецтво сакрального різьблення, яким було виконано більшість лемківських хрестів, як особливе явище у історії світового мистецтва та сакральної культури.

Християни Західної (католицької) та Східної (православної) церкви, зберігаючи спільну віру, мали дещо відмінні уявлення про Сходження Святого Духа, про Ісуса Христа, спасіння, культ Богородиці – Діви-Марії, завдання церкви, мали різні традиції та ментальність. Як зазначають дослідники. Західна модель уяви про світ як шлях до Бога, притягує людину потужним потоком архітектурних форм до вітаря. Античне ж уявлення про світ як космос, більш статичне, сформувало уяву про храм у Східній церкві, тобто, візантійського обряду [2: 3]. Це також відбилося на суті сприйняття хреста людиною.

Велику роль у цьому відігравали ручні хрести. На наш погляд, різьблені ручні хрести – це продовження середньовічної дрібної пластики традиції Східної церкви з металу, каменю, дерева, кістки, кераміки. Адже саме на ручних хрестах збереглась з меншими змінами давня манера різьби та коло сюжетів – зображення Розп'яття, Богородиця з Дитиною, Святих та ін.

Дослідник О. Р. Тищенко [13: 92–93] стверджував, що вже у другій половині XVIII ст. було поширено два типи ручних хрестів:

1) перший тип з'явився ще раніше, хрест складається з багатофігурних композицій, розміщених у клемах;

2) другий тип з'явився, на думку О. Р. Тищенка, на початку XVII ст. із лаконічнішою, простішою пластичною і композиційною розробкою зображень, пластичним виділенням фігури Христа [13: 93].

Однак, поза сумнівом вірним є те, що у XVII – XVIII ст. існували вже хрести цих двох типів. Кількість кінців хреста – різна. Щодо причини виникнення різної кількості кінців у хрестах, то цікаві пояснення цього дає В. Свенціцька у своїй праці «Різьблені ручні хрести XVII – XX

вв.» (Львів, 1939), посилаючись на дослідника Л. Вержбіцького. Згідно цього твердження, 6, 7, 8-конечні хрести виникли згідно потреб декоративних та церковно-обрядових: «артист в міру того, скільки образів хотів примістити на хресті, додавав до нього поперечки, а згодом ця форма хреста з кількома поперечками стала загальнопринятою і на Сході обов'язуючою» [8: 5].

Погоджуємося з твердженням В. Свінцицької, що типові ручні дерев'яні хрести церкви Східного обряду – семиконечні, однак, трапляються і восьмиконечні зі скісною долішньою перемичкою. Очевидно, це найбільш поширені види ручних хрестів Галичини, а, отже – і на галицькій Лемківщині, бо рідше траплялись і інші.

Серед обстежених до першого типу (згідно вищенаведеного поділу) належить хрест із Перемищини¹. Цілком ймовірно, що він походить з Лемківщини. Хрест датований 1678 р. (рис. 1 (аверс), рис. 2 (реверс хреста)). Це – семиконечний хрест.

На аверсі хреста бачимо розміщені 4 іконографічні сцени. Без сумніву, що центральною і найбільшою сценою є зображення сцени розп'яття з Пристоячими, на середньому середохресті Ісус Христос зображений розп'ятий на семиконечному хресті (нижня долішня перемичка – скісна – лівий бік вище, правий – нижче). Ноги в Ісуса зображені найбільш поширеним способом у лемківському хресті в позиції за Східним обрядом, (кожна стопа кріпиться до Хреста окремо цвяхом).

На верхній перемичці в овальній клеймі бачимо зображення «Тайної вечері». Постаць Ісуса у центрі виділена розміром і трохи вищим рівнем розташування від постатей Апостолів. На правому кінці центральної (середньої) перемички зображено сцену «Коронування Ісуса Христа». На жаль, деталі композиції, як і в верхній «Тайній вечері» дещо притерті. На нижній перемичці зображено сцену «Покладення до гробу». Цю композицію прослідковуємо як творче продовження вишитих зображень на лемківських плащаницях.

На тильній стороні бачимо не 4, а вже 5 композицій. У центрі – композиція «Хрещення Ісуса Христа», яка складається з трьох постатей. У центрі – фігура Ісуса, який, як ми розуміємо, стоїть на річному камені у ріці Йордань. Голова Ісуса легко нахилена до Іоана Хрестителя, останній зображений лише до пояса в позиції у профіль. Правою рукою він здійснює обряд хрещення. З другого боку бачимо приклякнутого навколішки Ангела. Над усією композицією зображені і голуб з розпростертими крилами, який символізує образ Святого Духа (Лк. 3: 22).

Усі зображення на хресті за зовнішнім периметром обведені ковчегом із хвилясто-зубчатим орнаментом. Виділяється багатство

орнаментального оздоблення обрамлення клейм із сюжетними зображеннями. Окрім зовнішнього різьбленого хвилясто-зубчатого обрамлення деякі окремі оздоблені смугою із розет і косою хреста. На жаль, повну красу первісної оздоби не дозволяє оцінити не цілковита збереженість хреста – пошкодження одного боку нижньої перемички, притертість окремих деталей. Саме це останнє не дозволяє зробити детальніший аналіз сюжетних композицій.



Рис. 1. Хрест із Перемищини (Музей землі Перемиської, м. Перемишль. Польща. Інв. № 1524). Аверс. Розп'яття Ісуса Христа. 1678 рік. Фото із фондів музею.



Рис. 2. Хрест із Перемищини (Музей землі Перемиської, м. Перемишль. Польща. Інв. № 1524). Реверс. Хрещення Ісуса Христа. 1678 рік. Фото із фондів музею.

Зазначимо, що такий декор клейм із фігуральними зображення, у напрямку всередину від хвилясто-зубчатого орнаменту смугою з мотивів розет і косою хреста був у ті часи поширеним, бо подібне помічаємо в декорі хреста з Острова біля Галича з 1675 р. [8: 23] та ряду інших.

Сюжети на цих хрестах також типові для др. пол. XVIII ст. на лицевій композиції у таких хрестах головною виступає композиція з Розп'яттям, а на задній – Хрещення Ісуса Христа [8: 19]. У клеймах по обидва боки, як бачимо на хресті з Перемищини, розташовувались інші композиції дрібнішого розміру, аніж головні. Кількість композицій може бути різною. В. Свенціцька фіксує такі двосторонні хрести із 24-ма зображеннями [8: 6]. Ми серед обстежених з найбільшою кількістю композицій зафіксували у хресті з Ланцута – 26 зображень².

Усі композиції цього хреста із зовнішнього краю удекоровані, як і в попередньо згаданих хрестах смужкою із хвилясто-зубчатого орнаменту. Крайні композиції середньої перемички прикрашені смугою із розет і косоного хреста.

Ряд композицій цього хреста містять більше фігурних зображень, аніж у хресті з Перемищини. Таким постає перед нами сюжет з «Розп'яттям», де біля розп'ятого Спасителя зображено велику кількість осіб Пристоячих. Сама ж постать Ісуса не виділена більшим розміром від інших фігур у цьому сюжеті, як на хресті з Перемищини. Те ж саме можна сказати і про другу сторону хреста з Перемищини, де центральним стає сюжет «Хрещення Ісуса Христа». Постать Христа подана, як і інших персонажів – силуетно – у весь зріст. Як і в перемиському хресті, Христос прихилив свою голову до Іоанна Хрестителя. Останній поданий у позиції профіль із благословляючим жестом правиці. З другого боку від Ісуса зображені такого ж розміру п'ять фігур людей – дві на передньому плані, три – на другому. Зверху над людьми – голуб – символ Святого Духа (Ів. 1: 32) в оточенні зірок. Знизу композицію завершують теж дві зірки.

Як і на хресті з Перемищини, окремі деталі композиції та написи на хресті з Ланцута притерті часом, що утруднює читабельність окремих літер та не дає можливості розглядіти усі деталі сюжетних зображень.

Однак, як твердять дослідники і реально показують наші обстеження, хрести 2-го типу (згідно вищезгаданого поділу) є типовою для хрестів XVIII, XIX та XX ст. [8 : 21]. Вони зображають, як правило, з лицевого боку фігуру Розп'ятого Ісуса Христа часто з погруддями Пристоячих, з другого боку – Богоматір у весь зріст, інколи з Дітям на руках. Цікаво зазначити, що дослідники помітили, що у др. пол. XVIII – пер. пол. XIX ст. зображення людських постатей на хрестах цієї 2-ї групи набули дуже узагальнених, схематизованих, а подекуди навіть примітивних форм [1: 355].

Типовим у цьому плані є хрест із Сянїччини з XVIII ст.³ Зазначимо, що образ Розп'яття, верхня частина якого традиційно розташована на середньохресті, тут поданий хоч дещо по-простонародному, примітивніше, але у незначному трьохчетвертному розвороті тоді, як

у всіх вищезгаданих хрестах фігура Ісуса зображена фронтально. Отже, з одного боку помічаємо упрощення і примітивізацію форм, а з другого – подача не просто фасова, а зі спробою зробити трьохчетвертний розворот фігури. Сама ж орнаментация решти поверхні хреста справді більш спрощена, схематизована.

Інша частина площі поверхні хреста удекорована значно простішим орнаментом зигзагів, прямокутників, спрощеного і узагальненого косоного хреста. Місцями годі розібрати – чи зображено орнамент, чи це – притерті часом літери якогось напису. Сам орнамент у деяких місцях опуклий. Особливо це помітно на реверсі хреста з Сяніччини, де у центрі середньохрестя зображено Богоматір з Дитиною. Мова йде в першу чергу про декор нижньої (третьої) перемички з мотивом косоного хреста. До речі, помічаємо спробу автора розмістити постать Богоматері теж у незначному трьохчетвертному розвороті, чого не було в попередню епоху. Окремі штрихи з декору одягу на Богоматері перегукуються з фоном, а на Дитині – ще й з Пристоячими. Таким чином, у цій пам'ятці також, як і у всіх розглянутих нами попередніх, створено гармонійний ансамбль зображеної на хресті постаті чи то Ісуса Христа, чи то Богоматері з Дитиною чи інших людських фігур з фоном.

Зазначимо, що всі розглянуті нами хрести – двосторонні. Окрім поміченої тенденції на протязі XVIII ст. – огрублення та спрощення зображень, є ще ряд змін. Таку зміну, як ще зазначила у 30-х рр. XX с. В. Свенціцька, а саме – поступове витіснення пластичного рельєфу площинним [8: 16], зрештою, можемо пов'язати із змінами, пов'язаними із згаданими огрубленнями та спрощенням зображень. Однак простежуємо у XVIII ст. ще й інші тенденції, зокрема, поява на межі XVIII і XIX ст. під впливом бароко хрестів різьблених лише з одного боку досить високим рельєфом [8: 14].

Типовим серед таких є односторонній хрест із колекції історичного музею м. Сянока (рис. 3)⁴ із др. пол. XVIII ст. Незважаючи на прагнення майстра наслідувати висотою рельєфу бароко у зображенні Розп'яття, виразно відчувається вплив народного мистецтва, в першу чергу у специфічних пропорціях (занадто великі голова та кисті рук тощо) нескulptурному трактуванні окремих фрагментів постаті (однакові графічні лінії рисунку волосся та складок начересленника).

Цікавою особливістю зображення Ісуса є стиснуті в кулак руки на позиція стоп ніг паралельно поміж собою – тобто за Східним обрядом. Фон у порівнянні з фігурою та високим обрамленням зовнішнього периметра Хреста – глибокий, удекорований паралельними лініями та високо виступаючими літерами з написами. Останні, однак, нижче виступають над фоном, ніж фігура Ісуса та обрамлення.

Звертає увагу на себе головка квітки, зображена невисоким рельєфом на стержні поміж першою (найвищою) і другою (середньою) перемичкою. Це можемо трактувати як відгомін тенденції зображати місцеві рослини в українській барочній іконостасній різьбі XVII – XVIII ст. [1 : 151]. Отже, бачимо цікаве поєднання типова барочних рис і народного мистецтва у різьбі лемківських дерев'яних різьблених ручних хрестів.

Таким чином, протягом другої половини XVII – XVIII ст. ручні дерев'яні різьблені хрести пройшли цікавий шлях еволюції. На їх декорі відчуваємо вплив техніки і сюжетів давньоукраїнської дрібної пластики, стародруків народної гравюри на дереві, народного іконопису за традицією Східної церкви. Це помічаємо як у трактуванні людських фігур, орнаментального декору, так і літер текстів написів кириличим, а не латинським шрифтом.

Зазначимо, що у XIX – першій третині XX століття багато ручних русинських хрестів мали у декорі характерну більш довільну за принципом структури композицію – більш вільне ритмування штрихом поверхні, не так геометризовано, елементи живописності у трактуванні форм тощо. Типовим у цьому плані серед багатьох інших є хрест із Фльоринки із 1877 року (рис. 4, 5). У 1993 році ми обстежили його у приватній колекції Архієпископа Перемиського і Новосанчівського Польської Православної церкви Адама (в миру Александер Дубець). Така велика кількість дерев'яних високохудожніх хрестів, в тому числі, із рисами упрощеного «народного стилю» декору, як на хресті із колекції Архієпископа Адама, є традиційною, бо, як зазначає відомий історик лемків Ю. Тарнович на Лемківщині русини практично у кожному селі займалися деревообробкою та іншими художніми ремеслами [12: 140].

Виразно виділяються, як приналежні до Східного обряду й кам'яні меморіальні хрести лемків-русинів. Результати комплексних експедиційних експедицій по Лемківщині на території схилів Карпат у



Рис. 3. Односторонній хрест із колекції історичного музею м. Сянока. Інв. № 227. Фото із фондів музею.

сучасній Республіці Польщі свідчать, що не вдалося віднайти хрестимеморії, давніші другої половини ХІХ століття. Розуміємо, що відсутність музеїв-лапідаріїв призвела до того, що на відміну від невеликих за розміром ручних чи церковних хрестів, серед яких хоч невелика кількість збереглася у музейних збірках, давні кам'яні у оригіналі до сьогодні не збереглися. Або нам невідомі.



Рис. 4. Хрест із приватної колекції
Архієпископа Перемиського
і Новосанчівського Польської
Православної церкви Адама
(Александр Дубець). 1877 рік, із с.
Фльоринка (Лемківщина).
Аверс. Фото Архієпископа Адама
із 1993 року.

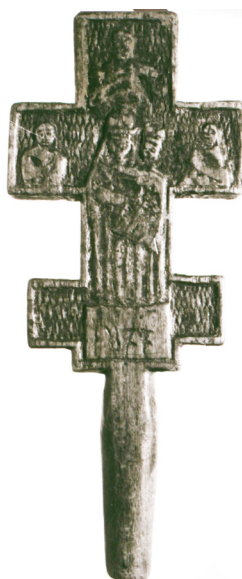


Рис. 5. Хрест із приватної колекції
Архієпископа Перемиського
і Новосанчівського Польської
Православної церкви Адама
(Александр Дубець). 1877 рік, із с.
Фльоринка (Лемківщина).
Реверс. Фото Архієпископа Адама
із 1993 року.

На Лемківщині, в районі Магурицького хребта (південна частина Горлицького та Ясельського повітів Підкарпатського воєводства нинішньої Республіки Польща) є поклади каменя-пісковика. Завдяки доступу до його родовищ, та високої якості видобутої сировини, села, які знаходяться поруч – Перегонина, Бортне, Бодаки здавна були центром каменярства у регіоні [7: 87]. Застосування у будівництві тесаного каменя (пісковика, вапняка) – це староруська традиція Київської Русі, про що згадують різні історики [4: 309].

Здебільшого, лемківські кам'яні хрести представляють собою монолітний блок із Розп'яттям. Варто зазначити, що у Логос Лемківського хреста варто також включити епістолярію поза самим хрестом, яка включена у структуру композиції. Ось наприклад про велику етнічну самосвідомість лемків промовляє кам'яний надгробний хрест із Розп'яттям із Мацини Великої із 1921 року. На його постаменті викарбуваний напис «Тут спочиває Лемко Пиш». Логос цього напису зацентрований ще тим, що у композиції немає більше жодного епістолярію: ані традиційного картушу над верхньою перемичкою із написом «Н Ці», ані якихось інших знаків... Логос промовляє із характерною для Лемківського хреста небагатослівністю та конкретністю [6: 49]. Як і личить у традиції лаконічних, але віруючих горян-лемків: коротко, але вразливо, зрозуміло і всеохоплююче. У цьому вся Аксиологія та весь Сакрум питання – донести святі та зрозумілі речі коротко, небагато-словно та зрозуміло.

Власне, що Лемківський кам'яний хрест характеризують лаконічність образу та виразу, розвинута цокольна частина, відсутність зайвих епістоляріїв та інших прикрас (рис. 6). Це його відрізняє від кам'яних хрестів із інших районів Галичини, як: із Брусна (Любачівщина, Республіка Польща), Демні (Миколаївський район Львівської області в Україні), Теробовлі (Тернопільська область України) та ін.

Своїй появі багато лемківських хрестів, особливо придорожніх, нацвинтарних меморіальних, завдячують фінансуванню не тільки місцевих релігійних громад, але, як підкреслив Ю Тарнович, у першу чергу завдяки матеріальній допомозі лемків-емігрантів із США [11: 185–186]. Адже, як зазначає історик І. Суляк русинська



Рис. 6. Хрести із Бортного (Лемківщина). Поч. XX ст. Фото Романа Одрехівського із 1993 року.

громада лише у США у кінці XIX століття була численна і становила уже близько 200 тис. чоловік [10: 43].

Лемківську хрестологію маємо можливість дослідити в першу чергу на зразках Північної Лемківщини на прикладах дерев'яних та кам'яних хрестів, тому що, як зазначає історик-лемкознавець І. Красовський, саме народний промисел обробки дерева та каменю у лемків «найбільш чітко» набув свого розвитку на північних схилах Карпат [3: 22]. На жаль, ці території після другої Світової війни постраждали, оскільки у 1945–1946 роках 70% лемків-русинів були депортовані на Радянську Україну [3: 21]. А решта у 1947 році внаслідок операції «Вісла» – на західні землі Сілезії (близько 120 тис. осіб) [10: 50]. Тому матеріали дані праці базуються у першу чергу на збережених окремих артефактах. Розуміємо при цьому, що внаслідок насильної депортації більшість таких хрестів була, мабуть, знищена.

Отже, у підсумку можна констатувати, що лемківська хрестологія має давню історію. Її традиція коренями сягає часів якщо не місії св. Кирила і Мефодія та їхніх учнів, то, принаймні, перших років християнізації Київської Русі. Це засвідчує аналіз збережених хрестів, які знаходяться у музейних колекціях, на цвинтарях, роздоріжжях тощо.

Для більшого розуміння історії та культури русинської хрестології, як особливого явища у світовій сакральній культурі, варто відзначити, що її особливістю є, в першу чергу, збереження особливого та унікального Східного християнського обряду. Характерно, що Ватикан, у свою чергу, неодноразово наголошував на необхідності плекати та оберігати цей обряд. Другий Ватиканський собор зазначив, що «Східні християни повинні з найбільшою вірністю заховувати свої літургічні обряди, свої правила карності, та свої особливості, а якщо в минулому відступили від них, то нехай стараються повернутися до традиції, успадкованої по предках (Декрет про Східні Католицькі Церкви, пункт 6) [16 : 98]. Власне у такому напрямку трактуємо розвиток історії хрестології лемків-русинів від найдавніших часів.

У перспективах подальших досліджень окремим дослідницьким питанням слід виокремити вивчення стану сучасної лемківської хрестології, її ромаїття у різних місцях поселень як на корінних землях, так і у діаспорі, а також ширше вивчити значення хреста у історії та церковному житті інших етнокультурних груп русинів: гуцулів, бойків, подолян та ін.

Примітки

1. Музей землі Перемиської, м. Перемишль. Республіка Польща. Інв. № 1524.

2. Музей-замок Ланцут. Республіка Польща. Інв. № 12030.
3. Історичний музей Сянока. Республіка Польща. Інв. № 252.
4. Історичний музей Сянока. Республіка Польща. Інв. № 227.

ЛІТЕРАТУРА

1. Історія українського мистецтва: в 6 т. /гол. ред. М.П. Бажан. Київ: УРЕ, 1968. Т. 3.
2. Історія української культури. Навчальний посібник / Британ В.Т., Підліска Л.С., Савич А.В. та інші. 1.3. Типологія культури. URL: <http://www.studfiles.ru/preview/5994740/page:3/#3> (дата зверення: 10.06.2020).
3. *Красовський І.* Камінь і дерево в народних промислах лемків // Народна творчість та етнографія. 1987. № 5. С. 21–28.
4. *Крип'якевич І.* Історія України. Львів: Світ, 1990.
5. Новий тлумачний словник української мови: в 4 т. /уклад.: В. Яременко, О. Сліпушко. Київ: Аконіт, 2000. Т. 4.
6. *Одрехівський Р.* Мистецтво різьблення як один із проявів національного та культурного відродження лемків-русинів (кінець XIX – перша третина XX століття) // Русин. 2021. № 64. С. 43–51. DOI: 10.17223/18572685/63/4
7. *Одрехівський Р.В.* Різьбярство Лемківщини. Львів: Сполом, 1998.
8. *Свенціцька В.* Різьблені ручні хрести XVII–XX вв.: у 2 частинах. Львів, 1939. Ч. 1.
9. Словник іншомовних слів / за ред. О.С. Мельничука. Київ: Головна редакція УРЕ, 1974.
10. *Суляк С.* Русини в історії: прошлое и настоящее // Русин. 2007. № 4 (10). С. 29–56.
11. *Тарнович Ю.* Ілюстрована історія Лемківщини. Львів: накладом видавництва «На сторожі», 1936.
12. *Тарнович Ю.* Лемківщина. Матеріальна культура. Краків: Українське видавництво, 1941.
13. *Тищенко О. Р.* Історія декоративно-прикладного мистецтва України XIII–XVIII ст. Київ: Либідь, 1992.
14. Феноменологія та герменевтика. URL: <http://helpiks.org/4-107288.html> (дата зверення: 10.06.2020).
15. *Хома І. о.* Нариси історії Вселенської церкви. Львів: Стрім, 1995.
16. *Шегда М. о.* Ex oriente Lux – світло зі Сходу // Греко-католицький церковний календар. 988-1988. Ювілей хрещення Русі-України. Варшава: Генеральний вікаріат для вірних греко-католицького обряду в Польщі, 1998.

REFERENCES

1. Bazhan, M.P. (ed.) (1968) *Istoriya ukrains'kogo mistetstva: v 6*. [History of Ukrainian Art: In 6 vols]. Vol. 3. Kyiv: URE.

2. Britan, V.T., Pidlisna, L.S., Savich, A.V. et al. (eds) (n.d.) Istorija ukrains'koi kul'turi. *Navchal'nyj posibnik* [History of Ukrainian Culture. Tutorial]. [Online] Available from: <http://www.studfiles.ru/preview/5994740/page:3/#3> (Accessed: 10th June 2020).

3. Krasovsky, I. (1987) Kamin' i derevo v narodnikh promislakh lemkiu [Stone and wood in the folk crafts of the Lemkos]. *Narodna tvorchišt' ta etnografiya*. 5. pp. 21–28.

4. Kripyakevich, I. (1990) Istorija Ukraїni [History of Ukraine]. Lviv: Svit.

5. Yaremenko, V. & Slipushko, O. (eds) (2000) *Noviy tлумachnii slovnik ukrains'koi movi: v 4 t.* [New Explanatory Dictionary of the Ukrainian Language: In 4 vols]. Vol. 4. Kyiv: Akonit.

6. Odrekhivskiy, R. (2021) The art of carving as a manifestation of the national and cultural revival of the Lemkos-Rusins (the late 10th-first third of the 20th century). *Rusin*. 63. pp. 43–51 (in Ukrainian). DOI: 10.17223/18572685/63/4

7. Odrekhivskiy, R. (1998) *Riz'byarstvo Lemkivshchini* [Carving of Lemkivshchyna]. Lviv: Spolom.

8. Svientsitska, V. (1939) *Riz'bleni ruchni khresti XVII–XX vv.: u 2 chastynakh*. [Carved hand crosses of the 17th – 20th centuries: in 2 parts]. Lviv: [s.n.]. p. 1.

9. Melnichuk, O.S. (ed.) (1974) *Slovník inshomovnikh sliv* [A Dictionary of Foreign Words]. Kyiv: Golovna redaktsiya URE.

10. Sulyak, S.G. (2007) Rusiny v istorii: proshloe i nastoyashchee [Rusins in history: Past and present]. *Rusin*. 4(10). pp. 29–56.

11. Tarnovych, Yu. (1936) *Ilyustrovana istoriya Lemkivshchini* [Illustrated History of Lemkivshchyna]. Lviv: Na storozhi.

12. Tarnovych, Yu. (1941) *Lemkivshchina. Material'na kul'tura* [Lemkivshchyna. Material Culture]. Krakiv: Ukraїns'ke vidavnistvo.

13. Tyshchenko, O.R. (1982) *Istoriya dekorativno-prikladnogo mistetstva Ukraїni XIII–XVIII st.* [History of Decorative and Applied Art of Ukraine of the 13th – 18th Centuries]. Kyiv: Lybid.

14. Helpiks.org. (n.d.) *Fenomenologiya ta germeneytika* [Phenomenology and Hermeneutics]. [Online] Available from: <http://helpiks.org/4-107288.html> (Accessed: 10th June 2020).

15. Khoma, I. o. (1995) *Narysy istorii Vselenskoї tserkvy* [Essays on the History of the Ecumenical Church]. Lviv: Strim.

16. Shegda, M. o. (1988) *Ex oriente Lux – svitlo zi Skhodu* [Ex oriente Lux – light from the East]. In: *Greko-katolits'kiy tserkovniy kalendar. 988–1988. Yuviley khreshchennya Rusi-Ukraїni* [Greek Catholic Church Calendar. 988–1988. Anniversary of the baptism in Russia-Ukraine]. Warsaw: General'niy vikariat dlya vinnikh greko-katolits'kogo obryadu v Pol'shchi.

Одрехивский Роман Васильевич – доктор искусствоведения, профессор кафедры хореографии и искусствоведения факультета педагогического образования Львовского государственного университета физической культуры имени Ивана Боберского (Украина).

Одрехівський Роман Васильович – доктор мистецтвознавства, професор кафедри хореографії та мистецтвознавства факультету педагогічної освіти Львівського державного університету фізичної культури імені Івана Боберського (Україна).

Roman W. Odrekhivskyi – Ivan Boberskyi Lviv State University of Physical Culture (Ukraine).

E-mail: odre2010@ukr.net