

покращення кровообігу в ЦНС знімає больові та гіпертензивні синдроми, проявляється седативним та снодійним ефектом, нормалізацією функцій вегетативної нервової системи.

#### ЛІТЕРАТУРА

1. Вакар М., Шик Л. Барокамера / БМЭ, Т.3, Гос.изд-во медицинской литературы, 1957, с. 434-444.
2. Длигач Д.Л., Иоффе Л.А. Локальная декомпрессия и работоспособность. – Ленинград: Наука, 1982. – 88 с.
3. Таршинов И.В., Таршинова Л.А., Зайцев В.Д., Зайцев Д.В. Пневмокомпрессия у онкологических больных // Інформаційна та негентропійна терапія. – К., 2003. - № 1. – С. 107-108.
4. Таршинов И.В., Таршинова Л.А. Сравнительный анализ устройств для пневмотерапии // Інформаційна та негентропійна терапія. – К., 2003. - № 1. – С. 108-109.
5. Таршинов И.В., Таршинова Л.А., Зайцев В.Д. Использование метода объемного пневмопрессинга на аппаратном комплексе „Биорегулятор” в спортивной медицине // Інформаційна та негентропійна терапія. – К., 2003. - № 1. – С. 109-110.

А. Л. ВАСИЛЬЧУК

#### ЕНІОАНАТОМІЯ МЕРИДІАНІВ СЕЧОВОГО МІХУРА

*З позиції еніоанатомії розглядаються утворення, топографія, будова, структура, функції, терапевтичні значення, наслідки структурно-функціональних порушень, надлишку і недостачі енергій у меридіанах сечового міхура.*

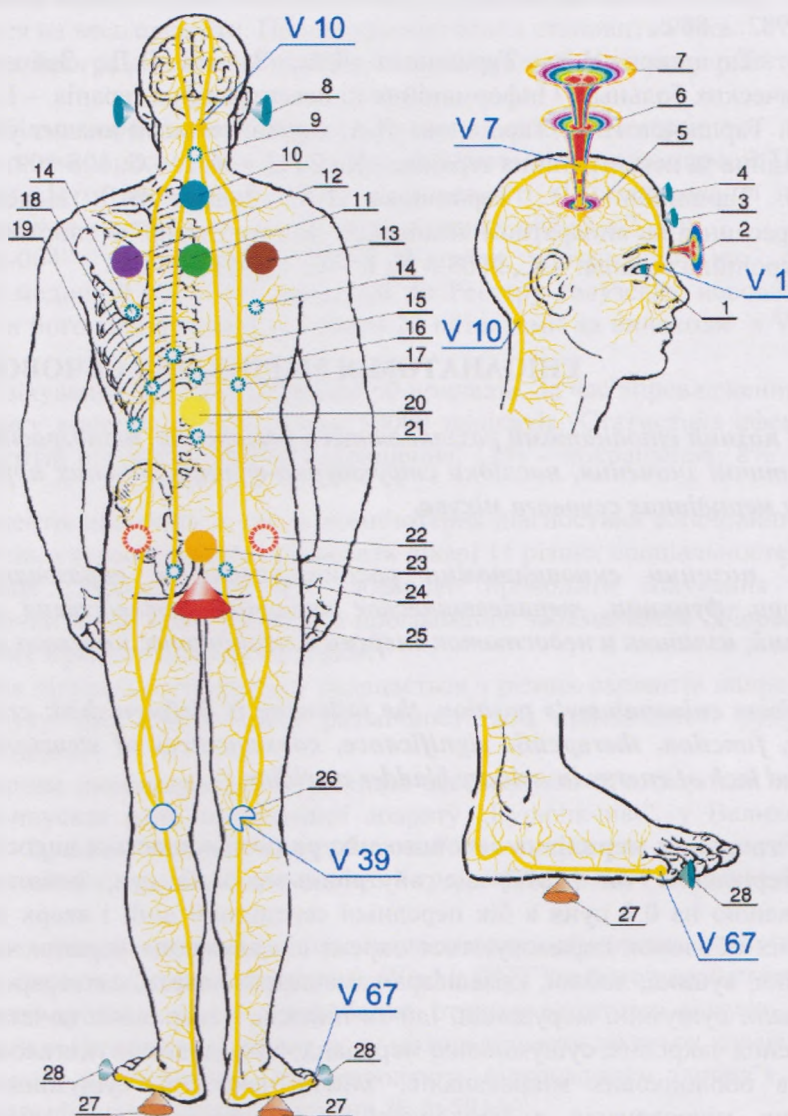
*С позиции ениоанатомии рассматриваются образование, топография, строение, структура, функции, терапевтическое значение, последствия структурно-функциональных нарушений, излишек и недостаток энергий в меридианах мочевого пузыря.*

*From enioanatomy's position, the following is distinguished: creation, topography, constitution, structure, function, therapeutic significance, consequences of structural and functional disorders, of excess and lack of energy in urinary bladder meridian.*

Утворення меридіана сечового міхура розпочинається виростами внутрішніх оболонок усіх тонкоматеріальних тіл (ТМТ) від внутрішнього кута ока, початковою точкою цін-мін (V 1), локалізованою на 0,1 цуня в бік передньої серединної лінії і вгору до брови (мал. 1). До виростів внутрішніх оболонок спрямовуються окремі відгалуження вершин чакрових конусів очної, аджни, медулярної, вушної, лобної, камешвара-камешвари, лалати, сахасрари, магатми чакр, окремі вихідні мікроканали сушумни, меруданди, іди та пінгали, утворюючи початок і основу меридіана шляхом проникнення чакрових, сушумнових, мерудандових, ідових та пінгалових мікроканалів до внутрішніх просторів оболонкових мікроканалів; злиття чакрових, сушумнових, мерудандових, ідових та пінгалових мікроканалів з оболонковими мікроканалами в оболонково-чакрові, оболонково-сушумнові, оболонково-мерудандові, оболонково-ідові, оболонково-пінгалові і змішані мікроканали; з'єднання чакрових, сушумнових, мерудандових, ідових, пінгалових мікроканалів з оболонковими і шляхом прилягання чакрових, сушумнових, мерудандових, ідових, пінгалових мікроканалів до оболонкових мікроканалів (мал. 1).

Від початкової точки цін-мін основа меридіана сечового міхура спрямовується вгору через лоб, проходить по першій бічній лінії голови тім'яну ділянку, в точці бай-хуей (Т 20), розміщеній посередині між тім'яною ямкою і потиличною горбистістю, перехрещується з верхньо-тім'яною лінією другої сторони, проходить потилицю, шию, а біля латерального краю м'язового валика (утвореного верхньою частиною трапецієподібного м'яза), на 0,5 цуня вище задньої межі волосяного покриву голови у ділянці точки тянь-чжу (V 10) розділяється на дві зовнішні гілки, які розміщуються на спині, паралельно до хребта. Одна з гілок проходить на відстані 1,5 цуня від серединної лінії спини, йде по сідниці, задній поверхні стегна до підколінної ямки, а друга гілка проходить подібно першій, але на відстані 3 цуня від серединної лінії спини і також доходить до підколінної ямки. У ділянці підколінної ямки гілки з'єднуються в одну, яка йде по задній поверхні гомілки, огинає знизу бічну кісточку, проходить по бічній (латеральній) стороні стопи, доходить до дистальної фаланги мізинця і завершується точкою чжі-інь (V 67) на латеральній стороні тилу дистальної фаланги мізинця, на пересіченні ліній, проведених уздовж прихованого і латерального країв нігтя (мал. 1).

Від точки тун-тянь (V 7), розміщеної на 1,5 цуня латерально заднього середнього меридіана і на 4 цуня вище передньої межі волосяного покриву голови, відгалужується внутрішня гілка до головного мозку. В поперековій ділянці, переважно від точки шень-шу (V 23) на 1,5 цуня латерально заглиблення під остистим відростком другого поперекового хребця, відходять внутрішні гілки до нирок, сечоводів і сечового міхура. Від меридіана відгалужуються численні внутрішні гілки, які доходять майже до всіх внутрішніх органів (мал. 1).



Мал. 1. Взаємовідношення симетричної пари меридіанів сечового міхура і чакр:

V 1 — початкова БАТ, початок утворення основи меридіана; V 67 — кінцева БАТ, закінчення основи і початок утворення додаткової структури меридіана; 1 — очна чакра (ч.); 2 — аджна ч.; 3 — лобна ч.; 4 — лалата ч.; 5 — камешвара-камешвари ч.; 6 — сахасрара ч.; 7 — магатма ч. (Бога); 8 — вушна ч.; 9 — ч. щитоподібної залози; 10 — вішудха ч.; 11 — центральна ч.; 12 — серцева ч.; 13 — коричнева (антисвіту) ч.; 14 — ч. молочних залоз; 15 — манас ч.; 16 — сур'я ч.; 17 — печінкова ч.; 18 — шлункова ч.; 19 — селезінкова ч.; 20 — маніпура ч.; 21 — пупкова ч.; 22 — кульшова ч.; 23 — свадхістхана ч.; 24 — генітальні ч.; 25 — муладхара ч.; 26 — підколінна ч.; 27 — підошовна ч.; 28 — ч. п'ятого пальця стопи.

По ходу лівої основи меридіана в його будові беруть участь окремі мікроканали відгалужень вершин чакрових конусів щитоподібної залози, вішудхи, серцевої, центральної, лівої молочної залози, сур'ї, шлункової, селезінкової, манас, пупкової, маніпури, свадхістхани, лівої генітальної, муладхари, лівої кульшової, лівої підколінної, лівої підошовної чакр, пальцевої чакри мізинця лівої стопи, окремі вихідні мікроканали сушумни, меруданди, іди, пінгали, лівого зіркового каналу

мікроканали виростів внутрішніх оболонок усіх тонкоматеріальних тіл від середини дистальної фаланги латерального краю мізинця лівої стопи (мал. 1).

**По ходу правої основи меридіана** в його будові беруть участь окремі мікроканали відгалужень вершин чакрових конусів щитоподібної залози, вішудхи, антисвіту, центральної, правої молочної залози, печінкової, сур'ї, пупкової, маніпури, свадхістхани, правої генітальної, муладхари, правої кульшової, правої підколінної, правої підошовної чакр, пальцевої чакри мізинця правої стопи, окремі вихідні мікроканали сушумни, меруданди, іди, пінгали, правого зіркового каналу і мікроканали виростів внутрішніх оболонок усіх тонкоматеріальних тіл від середини дистальної фаланги латерального краю мізинця правої стопи. Правий і лівий меридіани сечового міхура мають відмінності у складі чакрових і зіркових мікроканалів (див. мал. 1).

**Чакрові мікроканали**, окремі вихідні мікроканали сушумни, меруданди, іди, пінгали і зіркових каналів у різних місцях основи меридіана сечового міхура проникають до внутрішнього простору мікроканалів основи, зливаючись і з'єднуючись з ними. Ті ж, що прилягають до мікроканалів основи, повертаються на 90°, спрямовуються у протилежному напрямі основи до початкової точки меридіана цін-мін (V 1), за напрямом основи — до кінцевої точки чжі-інь (V 67), і за напрямом численних внутрішніх відгалужень меридіана — до кінцевих розділень, де з'єднуються з мікроканалами основи або проникають до їх внутрішнього простору, завершуючись "сліпими" кінцями чи декількома розділеннями на кінцеві ультраканали і субультраканали. Мікроканали виростів внутрішніх оболонок усіх тонкоматеріальних тіл від середини дистальної фаланги латерального краю мізинця стопи у ділянці кінцевої точки меридіана чжі-інь проникають до внутрішніх просторів мікроканалів основи, зливаючись і з'єднуючись з ними. Ті ж, що прилягають до мікроканалів основи, спрямовуються у протилежному напрямі від основи до початкової точки цін-мін і за напрямом численних внутрішніх відгалужень меридіана — до їх кінцевих розділень, де з'єднуються з мікроканалами основи або проникають до їх внутрішнього простору, завершуючись "сліпими" кінцями або декількома розділеннями на кінцеві ультраканали і субультраканали.

**На початку**, в кінці зовнішньої частини та в кінцевих розділеннях внутрішніх відгалужень меридіана сечового міхура — різне співвідношення мікроканалів від розгалужень виростів внутрішніх оболонок тонкоматеріальних тіл, вершин чакрових конусів чакр сушумни, меруданди, іди, пінгали і зіркових каналів.

**На початку меридіана** більше співвідношення мікроканалів розгалужень виростів внутрішніх оболонок усіх тонкоматеріальних тіл від внутрішнього кута ока, мікроканалів відгалужень вершин чакрових конусів очної, аджни, медулярної, вушної, лобної, камешвара-камешвари, лалати, сахасрари, магатми чакр, окремих вихідних мікроканалів сушумни, меруданди, іди і пінгали, відносно мікроканалів відгалужень вершин чакрових конусів щитоподібної залози, вішудхи, серцевої, центральної, антисвіту, молочних залоз, сур'ї, шлункової, селезінкової, печінкової, манас, пупкової, маніпури, свадхістхани, генітальних, муладхари, кульшових, підколінних, підошовних чакр, пальцевих чакр мізинців стоп, окремих вихідних мікроканалів зіркових каналів та мікроканалів виростів внутрішніх оболонок усіх тонкоматеріальних тіл від середини дистальних фаланг латеральних країв мізинців стоп.

**У кінці меридіана**, навпаки, більше співвідношення мають мікроканали виростів внутрішніх оболонок усіх тонкоматеріальних тіл від середини дистальної фаланги латерального краю мізинця стопи, мікроканали відгалужень вершин чакрових конусів пальцевої чакри мізинця стопи і підошовної чакри, відносно мікроканалів відгалужень вершин чакрових конусів підколінної, кульшової, муладхари, генітальних, свадхістхани, маніпури, пупкової, манас, печінкової, селезінкової, шлункової, сур'ї, молочних залоз, антисвіту, центральної, серцевої, вішудхи, щитоподібної залози, аджни, медулярної, очних, вушних, лобної, камешвара-камешвари, лалати, сахасрари, магатми чакр, окремих вихідних мікроканалів сушумни, меруданди, іди, пінгали, зіркових каналів, мікроканалів виростів внутрішніх оболонок усіх тонкоматеріальних тіл від внутрішніх кутів очей.

**У кінцевих розділеннях внутрішніх відгалужень меридіана сечового міхура** може бути різне співвідношення оболонкових, чакрових, сушумнових, мерудандових, ідових, пінгалових і зіркових мікроканалів. Співвідношення цих мікроканалів у внутрішніх відгалуженнях обумовлюються місцем відгалуження від меридіана, шляхом його проходження і розміщенням внутрішнього відгалуження відносно чакр, сушумни, меруданди, іди, пінгали і зіркових каналів. Внутрішнє відгалуження від точки тун-тянь до головного мозку має більше співвідношення мікроканалів розгалужень виростів внутрішніх оболонок усіх тонкоматеріальних тіл від внутрішнього кута ока, мікроканалів відгалужень вершин чакрових конусів очної, аджни, медулярної,

вушної, лобної, камешвара-камешвари, лалати, сахасрари, магатми чакр, окремих вихідних мікроканалів сушумни, меруданди, іди і пінгали, відносно мікроканалів від інших чакр і оболонкових мікроканалів від середини дистальної фаланги латерального краю мізинця стопи. Внутрішнє відгалуження від точки шень-шу до органів сечовидільної системи має більше співвідношення мікроканалів відгалужень вершин чакрових конусів маніпури, пупкової, селезінкової, печінкової, свадхістхани чакр, окремих вихідних мікроканалів сушумни, меруданди, іди, пінгали, зіркових каналів та оболонкових мікроканалів тонкоматеріальних тіл від внутрішнього кута ока і від середини дистальної фаланги латерального краю мізинця стопи. Подібні зміни співвідношень мікроканалів спостерігаються і в інших внутрішніх відгалуженнях меридіана.

**Така композиція різнотипних мікроканалів меридіана сечового міхура** дозволяє різноваріантну внутрішньомеридіанову циркуляцію інформацій, мікрочасток, енергій, інформаційно-енергетичних субстанцій і біоплазм на цілісному рівні меридіана, циркуляцію між окремими частинами та між його точками V 1—V 67, між усіма чакрами, між точками і чакрами, між точками, чакрами, сушумною, мерудандою, ідою, пінгалою, зірковими каналами, всіма органами на шляху проходження меридіана та інформаційно-енергетичними полями зовнішнього середовища. Більший об'єм енергій ян меридіан проводить від початкової точки цін-мін (V 1) від внутрішнього кута ока через лоб, тім'я, потилицю, шию, спину, задні поверхні стегна і гомілки, по бічній поверхні стопи до кінцевої точки чжі-інь — латеральної сторони тилу дистальної фаланги мізинця стопи і по внутрішніх відгалуженнях до внутрішніх органів. Найбільший об'єм енергій через меридіан сечового міхура проходить від 15-ї до 17-ї години, а найменший — від 3-ї до 5-ї години.

**Меридіан сечового міхура** утворюють сукупності мікроканалів з виростів внутрішніх оболонок усіх тонкоматеріальних тіл від внутрішніх кутів очей, від середини дистальних фаланг латеральних країв мізинців стоп, мікроканалів окремих відгалужень вершин чакрових конусів очних, аджни, медулярної, вушних, лобної, камешвара-камешвари, лалати, сахасрари, магатми, щитоподібної залози, вішудхи, серцевої, центральної, антисвіту, молочних залоз, сур'ї, печінкової, шлункової, селезінкової, манас, пупкової, маніпури, свадхістхани, генітальних, муладхари, кульшових, підколінних, підшовних чакр, пальцевих чакр мізинців стоп, окремих вихідних мікроканалів сушумни, меруданди, іди, пінгали, зіркових каналів, їх розділень і з'єднань.

**Основу меридіана сечового міхура** утворюють сукупності мікроканалів з виростів внутрішніх оболонок усіх тонкоматеріальних тіл від внутрішнього кута ока, мікроканалів відгалужень вершин чакрових конусів очної, аджни, медулярної, вушної, лобної, камешвара-камешвари, лалати, сахасрари, магатми чакр, окремих вихідних мікроканалів сушумни, меруданди, іди, пінгали та їх з'єднань у каналовий пучок. Основу можуть також утворювати окремі мікроканали виростів внутрішніх оболонок усіх тонкоматеріальних тіл від середини дистальної фаланги латерального краю мізинця стопи, окремі мікроканали відгалужень вершин чакрових конусів щитоподібної залози, вішудхи, центральної, серцевої, антисвіту, молочної залози, сур'ї, печінкової, шлункової, селезінкової, манас, пупкової, маніпури, свадхістхани, генітальної, муладхари, кульшової, підколінної, підшовної чакр, пальцевої чакри мізинця стопи і окремі вихідні мікроканали зіркових каналів. Основа має незначну кількість безкольорових мікроканалів і переважно мікроканали кольору тонкоматеріальних тіл, чакр, сушумни, меруданди, іди, пінгали і зіркових каналів, що будують основу. Безкольорові мікроканали основи меридіана проводять інформації, мікрочастки, енергії, інформаційно-енергетичні субстанції і біоплазми будь-яких кольорових частотно-хвильових діапазонів, а кольорові мікроканали — відповідних кольорових частотно-хвильових діапазонів.

**Додаткові меридіанові мікроканалові структури меридіана сечового міхура** утворюють сукупності мікроканалів з виростів внутрішніх оболонок усіх тонкоматеріальних тіл від середини дистальної фаланги латерального краю мізинця стопи, окремих мікроканалів відгалужень вершин чакрових конусів щитоподібної залози, вішудхи, центральної, серцевої, антисвіту, молочної залози, сур'ї, печінкової, шлункової, селезінкової, манас, пупкової, маніпури, свадхістхани, генітальної, муладхари, кульшової, підколінної, підшовної чакр, пальцевої чакри мізинця стопи, окремих вихідних мікроканалів сушумни, меруданди, іди, пінгали, зіркових каналів, їх розділень і з'єднань. Мікроканали додаткових меридіанових мікроканалових структур проводять інформації, мікрочастки, енергії, інформаційно-енергетичні субстанції і біоплазми всіх кольорових частотно-хвильових діапазонів тонкоматеріальних тіл і значною мірою тих, які функціонально необхідні в даний момент тонкоматеріальним тілам, для забезпечення життєдіяльності органів, розміщених на голові, центральній і периферичній нервовим системам, всім внутрішнім органам, нервам, кісткам, суглобам, м'язам нижньої кінцівки, шкіри, функціональним процесам організму, залежним від цих органів і систем організму. Повністю інформаційно-енергетично забезпечуються життєдіяльність та функції

органів сечовидільної системи. Додаткові меридіанові мікроканалові структури меридіана сечового міхура мають велику кількість безкольорових мікроканалів і переважно мікроканали кольору всіх тонкоматеріальних тіл, чакр, сушумни, меруданди, іди, пінгали і зіркових каналів, що будують додаткові структури.

**Власні меридіанові структури** утворюються мікроканалами основи і додаткових структур меридіана сечового міхура. Вихідні мікроканали меридіана спрямовуються до сушумни, меруданди, іди, пінгали, зіркових каналів, зовнішньо-структурних і внутрішньо-структурних сіток субультраканалів, органів, розміщених на голові, центральній і периферичній нервовій систем, всіх внутрішніх органів, нервів, кісток, суглобів, м'язів нижньої кінцівки, шкіри і з'єднуються з ними, чим забезпечується структурна єдність меридіана з інформаційно-енергетичною системою каналів, окремими структурами тонкоматеріальних тіл та специфічний інформаційно-енергетичний взаємообмін між ними. Вихідні мікро канали проводять інформації, мікрочастки, енергії, інформаційно-енергетичні субстанції і біоплазми від меридіана до тонкоматеріальних структур органів, розміщених на голові, центральній і периферичній нервовій систем, усіх внутрішніх органів, нервів, кісток, суглобів, м'язів нижньої кінцівки і шкіри, а через ультраканали, субультраканали і синапси вихідних мікроканалів відбувається інформаційно-енергетичний взаємобмін між ними.

**Окремі вихідні мікроканали** внутрішніх відгалужень лівого і правого меридіанів сечового міхура з'єднуються між собою у ділянці носа, лобної, тім'яної, потиличної кісток, головного і спинного мозку, хребта, всіх внутрішніх органів, забезпечуючи структурну єдність і функціональну взаємодію між ними. Через з'єднання вихідних мікроканалів відбувається інформаційно-енергетичний взаємообмін між лівим і правим меридіанами сечового міхура.

**Мікроканали лівого меридіана сечового міхура** в більшій мірі проводять інформації, мікрочастки, енергії, інформаційно-енергетичні субстанції і біоплазми від лівої очної, лівої вушної, серцевої, лівої молочної залози, шлункової, селезінкової, манас, лівої генітальної, лівої кульшової, лівої підколінної, лівої підошовної чакр, пальцевої чакри мізинця лівої стопи і лівого зіркового каналу, ніж правий меридіан сечового міхура.

**Мікроканали правого меридіана сечового міхура** в більшій мірі проводять інформації, мікрочастки, енергії, інформаційно-енергетичні субстанції і біоплазми від правої очної, правої вушної, антисвіту, правої молочної залози, печінкової, правої генітальної, правої кульшової, правої підколінної, правої підошовної чакр, пальцевої чакри мізинця правої стопи і правого зіркового каналу, ніж лівий меридіан сечового міхура. В цьому проявляється функціональна відмінність між лівим і правим меридіанами сечового міхура. Лівий і правий меридіани однаковою мірою проводять інформації, мікрочастки, енергії, інформаційно-енергетичні субстанції і біоплазми від аджни, медулярної, лобної, камешвара-камешвари, лалати, сахасрари, магатми, щитоподібної залози, вішудхи, центральної, сур'ї, пупкової, маніпури, свадхістхани, муладхари чакр, сушумни, меруданди, іди та пінгали.

**На меридіані сечового міхура розміщується 67 біологічно активних точок (БАТ)**, які забезпечують інформаційно-енергетичний взаємобмін між меридіаном сечового міхура, універсальною життєвою інформаційно-енергетичною біоплазмою, специфічними життєвими інформаційно-енергетичними біоплазмами, відповідними клітинами, тканинами, органами і системами організму та непрямі інформаційно-енергетичні взаємобміни, посередництвом чакр і зіркових каналів з інформаційно-енергетичними полями зовнішнього середовища. БАТ меридіана сечового міхура абсорбують специфічні інформації, мікрочастки, енергії, інформаційно-енергетичні субстанції і біоплазми, які забезпечують на інформаційно-енергетичних, молекулярних, мікро- і макроанатомо-фізіологічних структурних рівнях життєдіяльність і функціональні процеси органів, розміщених на голові, центральній і периферичній нервових систем, усіх внутрішніх органів, нервів, кісток, суглобів, м'язів нижньої кінцівки і шкіри. Інформаційно-енергетичний взаємобмін між меридіаном сечового міхура та інформаційно-енергетичними полями зовнішнього середовища відбувається через 67 БАТ, через очні, вушні, аджну, медулярну, лобну, камешвара-камешвари, манас, сахасрару, магатму, щитоподібної залози, вішудху, серцеву, центральну, антисвіту, молочних залоз, сур'ю, печінкову, шлункову, селезінкову, манас, пупкову, маніпуру, свадхістхану, генітальні, кульшові, підколінні, підошовні чакри, пальцеві чакри мізинців стоп, через сушумну, меруданду, іду, пінгалу і зіркові канали.

**Меридіан сечового міхура** — це сукупність мікроканалів з виростів внутрішніх оболонок внутрішніх відділів ТМТ від внутрішнього кута ока, від середини дистальної фаланги латерального мізинця стопи, окремих мікроканалів з відгалужень вершин чакрових конусів очної, аджни, медулярної, вушної, камешвара-камешвари, лобної, лалати, сахасрари, магатми, щитоподібної залози,

вішудхи, центральної, серцевої, антисвіту, молочних залоз, манас, сур'ї, печінкової, шлункової, селезінкової, пупкової, маніпури, свадхїстхани, генїтальних, муладхари, кульшової, підколїнної, підшовної чакр, пальцевої чакри мїзинця стопи, окремих вихїдних мїкроканалїв сушумни, меруданди, їди, пїнгали, зїркових каналїв, меридїанїв, їх з'єднань, роздїлень і структуризацїї у рїзнотипнї меридїановї мїкроканали, каналовї пучки, шари, внутрїшньомеридїанову сїтку субультраканалїв і 67 біологїчно активних точок.

**Лївий і правий меридїани сечового мїхура та їх з'єднання утворюють симетричну пару меридїанїв сечового мїхура.**

**Симетрична пара меридїанїв сечового мїхура, вихїднї мїкроканали меридїанїв сечового мїхура, зовнїшньоструктурна сїтка субультраканалїв, внутрїшньоструктурнї сїтки субультраканалїв, вхїднї зовнїшнї мїкроканали меридїанїв сечового мїхура та їх з'єднання утворюють автономну систему їнформацїйно-енергетичних мїкроканалїв меридїанїв сечового мїхура.**

Автономна система їнформацїйно-енергетичних мїкроканалїв меридїанїв сечового мїхура подїляється на лїву і праву половини. Кожна з половин з'єднується з мїкроканалами чакр, сушумни, меруданди, їди, пїнгали, зїркових каналїв і меридїанїв, утворюючи з ними самостїйнї підсистеми мїкроканалїв.

**Структурно-функцїональнї порушення меридїанїв сечового мїхура, їх системи мїкроканалїв, їнформацїйно-енергетичнї блокади меридїанїв і в меридїанах, неадекватнї їнформацїйно-енергетичнї взаємо обмїни меридїанїв з клїтинами, тканинами, органами, системами органїзму, структурами ТМТ, їндивїдуально-унїверсальною життєвою їнформацїйно-енергетичною біоплазмою та їндивїдуально-специфїчними життєвими їнформацїйно-енергетичними біоплазмами на рївнї фїзичного тїла проявляються порушеннями функцїї органїв, розмїщених на голові, центральної та периферичної нервових систем, усїх внутрїшнїх органїв, нервїв, кїсток, суглобїв, м'язїв, нижнїх кїнцївок, шкїри, хворобами очей, вух, нервової системи, органїв травної, дихальної, серцево-судинної, сечовидїльної, статевої систем, кїсток, суглобїв, м'язїв нижнїх кїнцївок, шкїри, курячою слїпотою, кон'юнктивїтом, глухотою, головними болями, запамороченням, неврастенїями, тиком, менїнгїтом, епілепсїєю, невралгїєю трїйчастого нерва, циститом, цисталгїєю, дизурїєю, полакїурїєю, анурїєю, олігурїєю, поліурїєю, нефритом, затрудненим носовим диханням, носовими кровотечами, ларингїтом, лихоманкою, порушенням нюху, шлунковою кровотечею, звуженням стравоходу, запорами, поносами, гепатитом, мїокардитом, порушеннями кровообїгу і кровозабезпечення головного мозку, лейкомою, гемороєм, болями хребта, м'язїв шиї, спини, болями суглобїв нїг, рахїтом, радикулїтом, люмбалгїєю, їшіасом, корчами, оцїпенїнням, контрактурою м'язїв шиї, спини, нїг, екземою, дерматитом, псорїазом та їншими проявами.**

**Надлишок енергїї в меридїанї проявляється болями і спазмами у дїлянцї статевої і сечовидїльної систем, болями і напруженнями глибоких і поверхневих м'язїв спини, болями і спазмами м'язїв нижнїх кїнцївок, болями голови від лоба до потилицї, болями і сльозїнням очей, носовими кровотечами, полакїурїєю, збудженням, рїшучїстю, хитруванням, твердим характером, ехїднїстю, категоричнїстю, жорстокїстю і мудруванням.**

**Недостача енергїї у меридїанї проявляється набряками у дїлянцї статевих органїв, гїпотонусом глибоких м'язїв спини і м'язїв у дїлянцї потилицї, важкїстю у ногах, порушенням рухливостї нижнїх кїнцївок, обмеженням рухливостї у парному крижово-клубовому суглобї, слабїстю спини і п'ятого пальця стопи, запамороченням, гемороєм, обмеженим сечовипусканням, погїршенням слуху, статевою слабїстю, астенїєю, нерїшучїстю, безхарактернїстю і простодушнїстю.**

Цї прояви є симптомами, що свїдчать про необхіднїсть нормалїзацїї структурно-функцїонального стану меридїанїв сечового мїхура і їх автономної системи їнформацїйно-енергетичних мїкроканалїв. Достатнїй вплив на меридїани сечового мїхура забезпечує необхіднїй терапевтичний ефект при лїкуванні зазначених хвороб, позитивний вплив на органи видїлення, синтез енергїї для будь-якого внутрїшнього органа та енергїї, що захищатимуть життєдїяльнїсть органїзму від шкїдливого впливу факторїв зовнїшнього середовища, будуть пїдтримувати гомеостаз, посилювати вїтальнїсть органїзму і нормалїзовувати їнформацїйно-енергетичний взаємо обмїн.

**Меридїани сечового мїхура** — найбільшї, їх будують усї ТМТ, сушумна, меруданда, їда, пїнгала, зїрковї канали, меридїани, всї чакри, крім плечових, лїктьових, долонних, пальцевих чакр кистї, пальцевих чакр 1-, 2-, 3- і 4-го пальцїв стоп. Меридїани їнформацїйно-енергетично забезпечують усї внутрїшнї органи, нервову систему, органи чуття, шкїру, м'язи верхньої частини обличчя, голови, шиї, спини, нїг, скелет тулуба і ноги.

## ЛІТЕРАТУРА

1. Васильчук А.Л. Функціональна анатомія інформаційно-енергетичних каналів тонкоматеріальних тіл людини. Львів.: „Каменяр”, 2003. – 376 с. + 34 арк. вклейок.
2. Васильчук А.Л. Атлас функціональної анатомії тонкоматеріальних тіл людини. Львів.: „Каменяр”, 2003. – 648 с.
3. Васильчук А. Л. Система інформаційно-енергетичних каналів тонкоматеріальних тіл людини. // Здоровий спосіб життя: Зб. наук. ст. / Ред. – доц. Ю. М. Панишко. – Л.: «ПП Бодлак», 2006. Вип. 13. – С. 8–18.
4. Васильчук А. Л. Структурно-функціональна характеристика меридіанів (утворення меридіанів). // Здоровий спосіб життя: Зб. наук. ст. / Ред. – доц. Ю. М. Панишко. – Л.: «ПП Бодлак», 2006. Вип. 14. – С. 8-11.
5. Васильчук А. Л. Структурно-функціональна характеристика меридіанів (основа і додаткові структури меридіанів – продовження з випуску 14/2006) // Здоровий спосіб життя: Зб. наук. ст. / Ред. – доц. Ю. М. Панишко. – Л.: «ПП Бодлак», 2006. Вип. 15. – С. 7 – 17.
6. Васильчук А. Л. Структурно-функціональна характеристика меридіанів (власні меридіанові структури – продовження з випуску 14 – 15/2006) // Здоровий спосіб життя: Зб. наук. ст. / Ред. – доц. Ю. М. Панишко. – Л.: «ПП Бодлак», 2007. Вип. 16. – С. 6 – 11.
7. Васильчук А. Л. Структурно-функціональна характеристика меридіанів та їх біологічно-активних точок // Здоровий спосіб життя: Зб. наук. ст. / Ред. – доц. Ю. М. Панишко. – Л.: «ПП Бодлак», 2007. вип. 17. – С. 5-11.

Ю.В. ВІНТЮК

### ФОРМУВАННЯ ЗДОРОВ'Я В ПРОЦЕСІ ВИХОВАННЯ І НАВЧАННЯ

*В статті наведено огляд можливостей формування здоров'я людини в процесі виховання і навчання, у відповідності з концепцією, згідно з якою завдання педагогіки зводиться до формування здоров'я людини, всіх його складових: фізичного, психічного і соціального.*

*В статтє приведен осмотр возможностей формирования здоровья человека в процессе воспитания и обучения, в соответствии с концепцией, согласно с которой задание педагогики сводится к формированию здоровья человека, всех его составляющих: физического, психического и социального.*

*In the article the review of possibilities of forming of health of man is resulted in the process of education and teaching, in accordance with conception, pursuant to which the task of pedagogics is taken to forming of health of man, all its constituents: physical, psychical and social.*

Тривале і стійке погіршення соціально-економічних умов у нашому суспільстві має різноманітні негативні наслідки, зокрема, погіршення працездатності людей, що відбивається, в кінцевому результаті, на здоров'ї нації загалом. При відсутності необхідних для подолання кризи ресурсів та засобів немає змоги кардинально і за короткий термін змінити ситуацію в суспільстві на краще, що неминуче призведе до нових втрат. У зв'язку з цим постає необхідність у наявних умовах максимально використовувати інші наявні можливості щодо покращення здоров'я населення, в першу чергу дітей і молоді. Ситуація, що склалася, диктує необхідність широкого впровадження валеологічного підходу в практику педагогічної роботи.

Проблема виховання здорового підростаючого покоління не належить до числа нових, в різний час науковці приділяли їй достатньо уваги (див., напр.: [1], [3], [9], [10], [11] та ін.). Проте застосування валеологічного підходу у формуванні всіх складових здоров'я людини [2] в процесі педагогічної взаємодії у працях на дану тему не розглядається, що спонукає до проведення спеціального дослідження.

Мета дослідження: з'ясування можливостей формування здоров'я людини, всіх його складових, в процесі виховання і навчання.

Як відомо, на стан здоров'я впливає багато різноманітних факторів: спосіб життя, який веде людина, її рівень культури, місце здоров'я в індивідуальній ієрархії цінностей, мотивація ставлення до свого здоров'я, екологічні чинники, раціональне харчування, наявність необхідних знань з проблематики збереження і зміцнення здоров'я та ін. (див., напр.: [10, с. 16-18]). Серед них є такі, які не можуть змінити ні педагоги, ні батьки – перш за все, це соціально-економічні умови проживання.