

ЕНІОАНАТОМІЧНА ХАРАКТЕРИСТИКА ЛІВОГО ЗІРКОВОГО КАНАЛУ І ЙОГО СИСТЕМИ КАНАЛІВ

(Додаткові і власні структури лівого зіркового каналу і його системи каналів)

Продовження з випуску 13, 37-41

Вперше у світі дається еніоанатомічна характеристика лівого зіркового каналу, його структур та лівозіркової системи каналів.

Впервые в мире представлена эниоанатомическая характеристика левого звёздного канала, его структур и левозвёздной системы каналов.

For the first time in the world enioanatomic characteristics of left star channel, its structures and left-star channel system is introduced.

Додаткові структури лівого зіркового каналу утворюють сукупності окремих мікроканалів з розгалужень вершин чакрових конусів основних, життєво важливих і функціонально забезпечувальних чакр, мікроканалів з виростів внутрішніх і зовнішніх оболонок усіх тонкоматеріальних тіл (ТМТ), мікроканалів з виростів оболонок окремих внутрішніх тонкоматеріальних структур, окремих вихідних сушумнових, мерудандових, ідових, пінгалових, меридіанових, правозіркових мікроканалів, їх з'єднань і структуризації.

З'єднаннями і структуризацією ці мікроканали в лівому зірковому каналі утворюють окремі каналові шари, тришарові канали, каналові пучки, чакрові, оболонкові, сушумнові, мерудандові, ідові, пінгалові, меридіанові, правозіркові і змішані різноваріантні мікроканали, які розміщуються навколо периферії основи лівого зіркового каналу. Додаткові каналові структурні утворення лівого зіркового каналу характеризуються широкою кількісною, кольоровою і функціональною варіативністю, безконечною лабільністю загальної структури, багатоваріантністю структуризації різнотипними мікроканалами, високою мірою інтегрованості, відсутністю точної систематизованої послідовності локалізації навколо периферії основи, різноваріантними міжмікроканаловими з'єднаннями з різними діапазонами електромагнітного спектра функціонування, неповторністю композиції, вищою мірою індивідуальності і відносною систематизованою послідовністю локалізації каналових шарів, що утворюються основними чакрами. **Шари, тришарові канали, каналові пучки і мікроканали додаткових структур є автономні, функціонують у всіх діапазонах електромагнітного спектра ТМТ, можуть функціонувати автономно, взаємно між собою і мікроканалами основи при інформаційно-енергетичному забезпеченні тіл людини.** Каналові структурні утворення додаткових структур лівого зіркового каналу проводять інформації, мікрочастки, антимікрочастки, антиатоми, енергії, світло, інформаційно-енергетичні субстанції і біоплазми будь-яких діапазонів електромагнітного спектра інформаційно-енергетичних полів Землі, Космосу, антисвіту, Божої Матері, Ісуса Христа, Духа Святого і Бога, які забезпечують життя людини і функціонування її тіл.

Власні структури лівого зіркового каналу утворюють сукупності мікроканалів з виростів і відгалужень від основи і додаткових структур та їх з'єднання. Мікроканали основи і додаткових структур структуриуються у внутрішньоканалові і зовнішньоканалові структурні утворення.

До внутрішньоканалових структурних утворень лівого зіркового каналу належать внутрішні мікроканали, ультраканали, субультраканали, внутрішні мікроканалові злиття, анастомозні і синаптичні з'єднання, сітка субультраканалів, проникнення ультраканалів і субультраканалів до внутрішньомікроканалових просторів мікроканалів, сіткові внутрішні і зовнішні мікроканали, кінцеві внутрішні ультраканали, субультраканали та їх з'єднання.

Внутрішньоканалові мікроканали лівого зіркового каналу утворюються відгалуженням, галуженням і розділенням виростів від окремих каналових структур основи і

додаткових каналових утворень. Внутрішньоканалові мікроканали інтегрують канали лівого зіркового каналу і утворюють власні каналові структурні утворення розділенням на ультраканали і субультраканали з наступними анастомозними з'єднаннями субультраканалів у внутрішньоканалову сітку субультраканалів і з'єднанням субультраканалів внутрішньоканалової сітки у сіткові внутрішні та зовнішні мікроканали. По внутрішньоканалових мікроканалах лівого зіркового каналу в субультраканали внутрішньоканалової сітки стікаються інформації, мікрочастки, енергії, світло, інформаційно-енергетичні субстанції і біоплазми червоних, червоно-фіолетових, світлосяючих червоних, світлосяючих червоно-фіолетових, оранжевих, оранжево-фіолетових, світлосяючих оранжевих, світлосяючих оранжево-фіолетових, жовтих, жовто-фіолетових, зелених, зелено-фіолетових, світлосяючих зелених, світлосяючих зелено-фіолетових, блакитних, блакитно-фіолетових, бірюзових, бірюзово-фіолетових, синіх, синьо-фіолетових, бузкових, бузково-фіолетових, рубінових, рубіново-фіолетових, фіолетових, рожевих, рожево-фіолетових, білих, біло-фіолетових, золотих, золотисто-фіолетових, коричневих, коричнево-фіолетових та їх різноваріантних змішаних діапазонів електромагнітного спектра від інформаційно-енергетичних полів людей, Землі, природи, біосфери, ноосфери, Космосу, Бога, Духа Святого, Ісуса Христа, Божої Матері та антисвіту для утворення індивідуально-універсальної життєвої інформаційно-енергетичної біоплазми.

Внутрішньоканалова лівозіркова сітка субультраканалів утворюється анастомозними з'єднаннями ультраканалів і субультраканалів внутрішньоканалових мікроканалів. Вона розміщується в межах внутрішнього простору лівого зіркового каналу, між каналовими структурами основи і додаткових утворень, з'єднуючи їх у структурну цілісність. Між субультраканалами внутрішньоканалової сітки і каналовими структурами лівого зіркового каналу відбуваються інформаційно-енергетичні взаємообміни. Субультраканали сітки вміщують у собі індивідуально-універсальну життєву інформаційно-енергетичну біоплазму, яка утворюється інтеграцією інформаційно-енергетичних матеріалів, що надходять по лівому зіркового каналу від інформаційно-енергетичних полів людей, Землі, природи, біосфери, Космосу, Бога, Духа Святого, Ісуса Христа, Божої Матері і антисвіту.

Сіткові внутрішні мікроканали утворюються від злиття субультраканалів внутрішньоканалової лівозіркової сітки. Вони не виходять за межі лівого зіркового каналу, спрямовуються до структур, що його утворюють, біля них розділяються на кінцеві ультраканали, субультраканали і з'єднуються з ними. Через кінцеві ультраканали, субультраканали та їх різноваріантні з'єднання здійснюється інформаційно-енергетичний взаємообмін між сітковими внутрішніми мікроканалами і структурами зіркового каналу.

Сіткові зовнішні мікроканали утворюються від злиття субультраканалів внутрішньоканалової лівозіркової сітки. Сіткові зовнішні мікроканали виходять за межі лівого зіркового каналу і продовжуються у вихідні зовнішні лівозіркові мікроканали, з яких розпочинається утворення зовнішньоканалових структурних утворень лівого зіркового каналу.

До зовнішньоканалових структурних утворень лівого зіркового каналу належать сіткові зовнішні мікроканали, вихідні зовнішні мікроканали, ультраканали, субультраканали, міжмікроканалові злиття, анастомозні і синаптичні з'єднання, зовнішньоструктурна сітка і внутрішньоструктурні сітки субультраканалів, вхідні зовнішні мікроканали з розділенням на кінцеві ультраканали і субультраканали та їх анастомозні і синаптичні з'єднання з мікроканалами структур лівого зіркового каналу.

Вихідні зовнішні лівозіркові мікроканали спрямовуються до структур ТМТ, розгалужуються на зовнішньоструктурні і внутрішньоструктурні ультраканали і субультраканали. **Субультраканали анастомозними з'єднаннями утворюють зовнішньоструктурну сітку і внутрішньоструктурні сітки субультраканалів структур ТМТ.**

Зовнішньоструктурна сітка субультраканалів розміщується в просторі між структурами і за периферією всіх структур ТМТ. В її субультраканалах знаходиться індивідуально-універсальна життєва інформаційно-енергетична біоплазма.

Внутрішньоструктурні сітки субультраканалів розміщуються у внутрішньому середовищі кожної структури між внутрішніми субультраканалами структур ТМТ. В їх субультраканалах знаходяться індивідуально-специфічні життєві інформаційно-енергетичні біоплазми. Через субультраканали зовнішньоструктурної сітки і внутрішньоструктурних сіток здійснюються інформаційно-енергетичні взаємообміни між лівим зірковим каналом і структурами ТМТ та їх внутрішніми субультраканалами. **Зовнішньоструктурна сітка, внутрішньоструктурні сітки і вихідні зовнішні лівозіркові мікроканали інтегрують всі структури усіх ТМТ у цілісну структуру. Сітки є резервуарами для індивідуально-універсальної та індивідуально-специфічних життєвих інформаційно-енергетичних біоплазм.**

Вхідні зовнішні лівозіркові мікроканали утворюються поступовим злиттям субультраканалів зовнішньоструктурної сітки і внутрішньоструктурних сіток. Вони спрямовуються до лівого зіркового каналу, проникають до його каналових структур, в яких розгалужуються на кінцеві ультраканали, субультраканали і різноваріантно з'єднуються з ними. Вхідні зовнішні лівозіркові мікроканали відводять від субультраканалів зовнішньоструктурної сітки і внутрішньоструктурних сіток усіх структур ТМТ негативні інформації, використані, функціонально непотрібні, невластиві та біопатогенні для людини інформаційно-енергетичні матерії до лівого зіркового каналу, який виводить їх у зовнішнє середовище.

Вихідні і вхідні зовнішні лівозіркові мікроканали лівого зіркового каналу є універсальними. Вони можуть одночасно функціонувати в будь-яких діапазонах електромагнітного спектра і у двох напрямках проводити інформації, мікрочастки, енергії, світло, інформаційно-енергетичні субстанції і біоплазми.

Власні внутрішньоканалові структури інтегрують окремі каналові утворення лівого зіркового каналу в цілісний багаторівневий канал. По всіх мікроканалах, що будують лівий зірковий канал, надходять до внутрішньоканалової лівозіркової сітки субультраканалів інформації, мікрочастки, енергії, світло, інформаційно-енергетичні субстанції і біоплазми від інформаційно-енергетичних полів Землі, природи, біосфери, ноосфери, Космосу, Божої Матері, Ісуса Христа, Духа Святого і Бога. До внутрішньоканалової сітки субультраканалів лівого зіркового каналу в окремих випадках можуть надходити інформації, мікрочастки, енергії, світло, антимікрочастки, антиатоми, інформаційно-енергетичні субстанції і біоплазми від антисвіту і коричневих діапазонів електромагнітного спектра інформаційно-енергетичних полів Землі і Космосу. В субультраканалах сітки утворюється індивідуально-універсальна життєва інформаційно-енергетична біоплазма, яка вміщує інформації та енергії божественного розвитку людини. Індивідуально-універсальна життєва інформаційно-енергетична біоплазма транспортується вихідними зовнішньолівозірковими мікроканалами до сушумни, меруданди, іди, пінгали, правого зіркового каналу, меридіанів, зовнішньоструктурної сітки і внутрішньоструктурних сіток субультраканалів усіх структур усіх тіл людини.

Власні зовнішньоканалові структури інтегрують лівий зірковий канал з усіма формоструктурами всіх ТМТ, з інформаційно-енергетичною системою каналів, інтегрують усі тіла людини в цілісну багаторівневу біотично-фізичну енергоінформаційну космічно-земну голограму. Через власні зовнішньоканалові структури лівого зіркового каналу відбувається інформаційно-енергетичний взаємообмін з усіма структурами всіх тіл, інформаційно-енергетичне постачання всіх тіл, інформаційно-енергетичний перерозподіл між усіма структурами всіх тіл та інформаційно-енергетичні циркуляції між лівим зірковим каналом та всіма структурами всіх тіл людини.

Власні каналові структурні утворення лівого зіркового каналу з'єднують усі структури лівого зіркового каналу в структурну цілісність, забезпечують транспортування і перехід

інформацій, мікрочасток, енергій, світла, інформаційно-енергетичних субстанцій і біоплазм з одного діапазону електромагнітного спектра на інший, з одних каналових структур на інші, збалансовують співвідношення різних діапазонів електромагнітного спектра інформаційно-енергетичних полів і ТМТ. Дозволяють каналовим структурам лівого зіркового каналу функціонувати у взаємозв'язку з інтегральною системою каналів, функціонувати автономно, функціонувати при будь-яких структурно-функціональних взаємозв'язках і функціональних станах окремих каналових структур лівого зіркового каналу і ТМТ. Лише власні каналові структурні утворення дають можливість лівому зіркового каналу структурно і функціонально проявлятися інтегрально-універсальним каналом, цілеспрямовано транспортувати функціонально необхідні інформації, мікрочастки, енергії, світло, інформаційно-енергетичні субстанції і біоплазми до всіх структур усіх ТМТ і відводити від внутрішніх тонкоматеріальних структур використані, негативні, біопатогенні та невластиві тілам інформації, мікрочастки, енергії, світло, інформаційно-енергетичні субстанції і біоплазми до лівого зіркового каналу, який виводить їх у зовнішнє середовище.

Основа, додаткові і власні каналові структури лівого зіркового каналу відрізняються між собою структурами, що їх утворюють, місцем розташування, композиціями, структуризацією, типами, кількістю, кольорами, діапазонами електромагнітного спектра функціонування мікроканалів, об'ємом, їх внутрішніми каналовими утвореннями і функціональним значенням.

Лівий зірковий канал, вихідні зовнішні лівозіркові мікроканали, зовнішньоструктурна сітка субультраканалів, внутрішньоструктурні сітки субультраканалів, вхідні зовнішні лівозіркові мікроканали та їх з'єднання утворюють автономну лівозіркову систему інформаційно-енергетичних каналів.

Лівозіркова система каналів своїми вихідними і вхідними мікроканалами з'єднується з усіма структурами всіх ТМТ, чакровими, оболонковими, сушумновими, мерудандовими, ідовими, пінгаловими, правозірковими і меридіановими мікроканалами. Міжмікроканаловими з'єднаннями утворюються змішані підсистеми каналів. У лівозірковій системі каналів виділяють лівий зірковий канал, лівозірково-чакрову, лівозірково-оболонкову, лівозірково-сушумнову, лівозірково-мерудандову, лівозірково-ідову, лівозірково-пінгалову, лівозірково-правозіркову і лівозірково-меридіанові підсистеми каналів.

Лівозіркова система каналів та її підсистеми каналів розширюють функціональні можливості лівого зіркового каналу при інформаційно-енергетичному взаємообміні, забезпеченні і перерозподілі між лівим зірковим каналом і всіма структурами всіх тіл людини, підвищують надійність і стабільність функціонування лівого зіркового каналу, інтегральної системи інформаційно-енергетичних каналів, усіх структур усіх тіл і в цілому тіл та людини.

Мікроканали лівозіркової системи інформаційно-енергетичних каналів забезпечують структурне з'єднання, взаємозв'язок та інформаційно-енергетичні взаємообміни між усіма структурно-функціональними рівнями всіх тіл людини і беруть участь у структурно-функціональному об'єднанні тіл людини в цілісну багаторівневу біотично-фізичну енергоінформаційну космічно-земну голограму. Лівозіркова система інформаційно-енергетичних каналів як інтегральна багаторівнева автономна частина інтегральної системи інформаційно-енергетичних каналів структурно побудована таким чином, що до будь-якої структури будь-якого ТМТ можуть одночасно проводитись інформації, мікрочастки, енергії, світло, інформаційно-енергетичні субстанції і біоплазми всіх природних людині діапазонів електромагнітного спектра. Структура лівозіркової системи каналів має численні шляхи інформаційно-енергетичного забезпечення структур ТМТ, які не допускають повного припинення інформаційно-енергетичного забезпечення структур ТМТ та повного блокування інформаційно-енергетичних взаємообмінів структур ТМТ з інформаційно-енергетичними полями буття.

Лівозіркова система каналів забезпечує інформаційно-енергетичний взаємообмін між інформаційно-енергетичними полями людей, Землі, природи, біосфери, ноосфери, Космосу, Божої Матері, Ісуса Христа, Духа Святого і Бога з ТМТ, забезпечує структурне з'єднання, взаємозв'язок та інформаційно-енергетичний взаємообмін між усіма структурно-функціональними рівнями всіх тіл людини, одночасно проводить інформації, мікрочастки, енергії, світло, інформаційно-енергетичні субстанції і біоплазми різних діапазонів електромагнітного спектра до будь-якої структури будь-якого ТМТ, і при будь-яких структурно-функціональних порушеннях в системі каналів відповідного діапазону електромагнітного спектра автоматично встановлюються компенсаторні шляхи інформаційно-енергетичного забезпечення тіл людини. Лівозіркова система каналів більшою мірою проводить інформації, мікрочастки, енергії, світло, інформаційно-енергетичні субстанції і біоплазми фіолетових діапазонів електромагнітного спектра інформаційно-енергетичних полів людей, Землі, природи, біосфери, ноосфери, Космосу, Бога, Духа Святого, Ісуса Христа і Божої Матері.

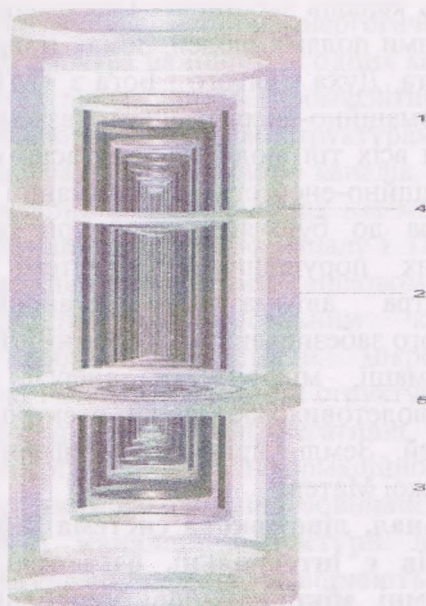
Лівий зірковий канал, лівозіркова система інформаційно-енергетичних каналів та її підсистеми каналів є інтегральні, багаторівневі, самодостатні, автоматично саморегульовані автономні мікроканалові утворення, які поєднують автономне і взаємне функціонування з усіма системами каналів у всіх діапазонах електромагнітного спектра тіл людини.

У лівозірковій і правозірковій системах інформаційно-енергетичних каналів присутні оболонкові — червона, світлосяюча червона, оранжева, світлосяюча оранжева, жовта, зелена, світлосяюча зелена, блакитна, бірюзова, синя, бузкова, фіолетова, рожева, біла і золота автономні частини мікроканалів. Ці автономні частини систем інформаційно-енергетичних каналів будують оболонкові мікроканали однойменних ТМТ. Чакрова фіолетова частина мікроканалів присутня у лівозірковій системі каналів, чакрова коричнева частина мікроканалів присутня у правозірковій системі каналів. Фіолетова і коричнева чакрові частини мікроканалів мають різнохарактерні з'єднання з оболонковими кольоровими частинами мікроканалів. Вони ідентично структуруються і мають однакове розміщення у своїх системах каналів. У зіркових каналах фіолетова і коричнева частини розміщуються між шарами кожної оболонкової кольорової частини, з тією лише відмінністю, що в білій і золотій автономних оболонкових частинах правого зіркового каналу відсутні коричневі чакрові автономні частини каналів (мал. 1, 2). Оболонкові частини мікроканалів лівозіркової і правозіркової систем інформаційно-енергетичних каналів ідентичні за структуризацією, кольором і діапазонами електромагнітного спектра функціонування. Чакрові частини мікроканалів відрізняються кольором, діапазонами електромагнітного спектра функціонування і тим, що транспортують інформаційно-енергетичні матерії різного характеру і різного впливу на еволюційний розвиток людини.

Лівозіркова і правозіркова системи інформаційно-енергетичних каналів мають надзвичайно складні будови, структури, форми, композиції та структуризації мікроканалів, багаторівневі

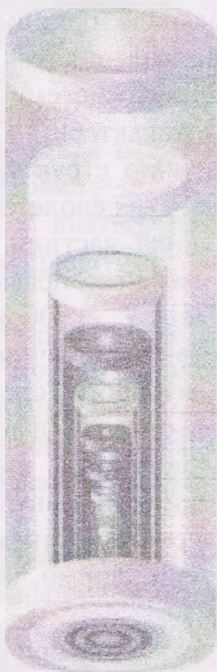
інтегральні каналові структури, однакові кольори оболонкових мікроканалів, різні кольори і діапазони електромагнітного спектра функціонування чакрових мікроканалів, різноваріантні міжканалові і міжмікроканалові з'єднання, з'єднання з усіма структурами всіх ТМТ, автономне і взаємозалежне функціонування при інформаційно-енергетичному забезпеченні, перерозподілі і взаємообміні інформацій, мікрочасток, антимікрочасток, енергій, світла, інформаційно-енергетичних субстанцій і біоплазм між тілами людини.

Лівозіркова і правозіркова системи інформаційно-енергетичних каналів структурно і функціонально автономні. В субультраканалах сіток правозіркової системи інформаційно-енергетичних каналів утворюється індивідуально-універсальна життєва інформаційно-енергетична біоплазма з інформацій, мікрочасток, антимікрочасток, антиатомів, енергій, світла, інформаційно-енергетичних субстанцій і біоплазм червоних, червоно-коричневих, оранжевих, оранжево-коричневих, жовтих, жовто-коричневих, зелених,



Мал. 1. Основа правого зіркового каналу:

1 — верхня частина; 2 — середня частина; 3 — нижня частина; 4 — фільтраційні оболонки внутрішніх оболонок тонкоматеріальних тіл верхнього полюса; 5 — фільтраційні оболонки внутрішніх оболонок тонкоматеріальних тіл нижнього полюса.



Мал. 2. Структуризація семи- і чотиришарових каналових структур правого зіркового каналу:

1—13 — семишарові каналові структури: 1— червоного (фізично-енергоінформаційного) тіла; 2 — світлосяючого червоного (додаткового фізично-енергоінформаційного) тіла; 3 — оранжевого (етеричного) тіла; 4 — світлосяючого оранжевого (додаткового етеричного) тіла; 5 — жовтого (астрального) тіла; 6 — зеленого (ментального) тіла; 7 — світлосяючого зеленого (додаткового ментального) тіла; 8 — блакитного (кармічного) тіла; 9 — бірюзового (додаткового кармічного) тіла; 10 — синього (інтуїтивного) тіла; 11 — бузкового (додаткового інтуїтивного) тіла; 12 — фіолетового (Душі — Божої Матері) тіла; 13 — рожевого (духовності — Ісуса Христа) тіла; 14 — білого (Духа Святого) тіла; 15 — золотого (магатма — Бога) тіла.

зелено-коричневих, блакитних, блакитно-коричневих, бірюзових, бірюзово-коричневих, синіх, синьо-коричневих, бузкових, бузково-коричневих, фіолетових, фіолетово-коричневих, рожевих, рожево-коричневих, рубінових, рубіново-коричневих, коричневих, білих, золотих і змішаних діапазонів електромагнітного спектра від інформаційно-енергетичних полів Землі, Космосу, антисвіту, Бога, Духа Святого, Ісуса Христа і Божої Матері.

Індивідуально-універсальна життєва інформаційно-енергетична біоплазма правозіркової системи каналів може забезпечувати прогресивний філогенетичний, онтогенетичний і еволюційний розвиток людини, її тіл, функціональних можливостей, особливостей, властивостей, здібностей та визначати характер позитивних соціально-біотичних проявів, за умови, що в ній більше інформаційно-енергетичних матерій від інформаційно-енергетичних полів Землі, природи, біосфери, ноосфери, Космосу, Бога, Духа Святого, Ісуса Христа і Божої Матері, ніж від антисвіту. При більшому співвідношенні в індивідуально-універсальній життєвій інформаційно-енергетичній біоплазмі інформацій, мікрочасток, антимікрочасток, антиатомів, енергій, світла, субстанцій і біоплазм від антисвіту виникає небезпека небажаної для людини переорієнтації та сповільнення філогенетичного, онтогенетичного та еволюційного розвитку людини, послаблюється інформаційно-енергетична єдність і інформаційно-енергетичний взаємообмін людини з інформаційно-енергетичними полями Бога, Духа Святого, Ісуса Христа і Божої Матері, розпочинаються неадекватні і негативні соціально-біотичні, психічні, інтелектуальні, ментальні, емоціональні, моральні, етичні, естетичні, псі-феноменальні, антидуховні, антидушевні і антибожественні прояви людини, виникає кримінальна поведінка, створюються інформаційно-енергетичні умови для мутацій, зміни людської, духовної, душевної і божественної ідентичності.

Індивідуально-універсальна життєва інформаційно-енергетична біоплазма в субультраканалах сіток лівозіркової системи інформаційно-енергетичних каналів утворюється з інформацій, мікрочасток, енергій, світла, інформаційно-енергетичних субстанцій і біоплазм червоних, червоно-фіолетових, оранжевих, оранжево-фіолетових, жовтих, жовто-фіолетових, зелених, зелено-фіолетових, блакитних, блакитно-фіолетових, бірюзових, бірюзово-фіолетових, синіх, синьо-фіолетових, бузкових, бузково-фіолетових, рубінових, рубіново-фіолетових, фіолетових, рожевих, рожево-фіолетових, білих, біло-фіолетових, золотих, золотисто-фіолетових і змішаних діапазонів електромагнітного спектра від інформаційно-енергетичних полів Землі, людей, природи, біосфери, ноосфери, Космосу, Бога, Духа Святого, Ісуса Христа, Божої Матері і антисвіту. Індивідуально-універсальна життєва інформаційно-енергетична біоплазма лівозіркової системи каналів забезпечує прогресивний філогенетичний, онтогенетичний та еволюційний розвиток людини, її тіл, функціональних можливостей, особливостей, властивостей і здібностей, позитивно спрямовує соціально-біотичні, психічні, інтелектуальні, ментальні, емоціональні, моральні, етичні, естетичні і псі-феноменальні прояви людини, уможливорює псі-феноменальний, духовний, душевний і божественний розвиток, не допускає інформаційно-енергетичних мутацій, зберігає людську індивідуальність, ідентичність, духовність, душевність і божественність у земних умовах життя. При більшому співвідношенні в індивідуально-універсальній життєвій інформаційно-енергетичній біоплазмі інформацій, мікрочасток, енергій, світла, інформаційно-енергетичних субстанцій і біоплазм від інформаційно-енергетичних полів Бога, Духа Святого, Ісуса Христа і Божої Матері створюються інформаційно-енергетичні можливості для вищого духовно-божественного розвитку з набуттям людиною властивостей Бога, Духа Святого, Ісуса Христа і Божої Матері з перевагою тих чи інших духовних, душевних і божественних властивостей.

Індивідуально-універсальні життєві інформаційно-енергетичні біоплазми зіркових систем каналів транспортуються вихідними правозірковими і лівозірковими мікроканалами до зовнішньоструктурної сітки і внутрішньоструктурних сіток субультраканалів усіх структур усіх тіл людини.

Функціональна активність лівозіркової і правозіркової систем інформаційно-енергетичних каналів може бути антагоністичною, з протилежною орієнтацією розвитку людини, формуванням протилежних соціально-біотичних властивостей, психічних, інтелектуальних, ментальних, емоціональних, моральних, етичних, естетичних, духовних, душевних та інших протилежностей в людині. При багаторічній підвищеній функціональній активності правої зіркової системи каналів відносно лівої зіркової системи каналів відбувається поступова переорієнтація природного характеру розвитку людини, сповільнюється духовний, душевний і божественний розвиток з одночасною інтенсифікацією антидуховного, антидушевного і антибожественного розвитку людини. Навпаки, при підвищеній функціональній активності лівої зіркової системи каналів відносно правої зіркової системи інтенсифікується природний характер розвитку людини, розвиток духовних, душевних і божественних властивостей людини, стають неможливими негативні соціально-біотичні прояви, антидуховний, антидушевний і антибожественний розвиток людини. При збалансованості функціональної активності правої і лівої зіркових систем каналів створюються інформаційно-енергетичні умови для всебічного, гармонійного, еволюційного, соціально-біотичного, духовного, душевного і божественного розвитку людини.

Правозіркова і лівозіркова системи каналів за допомогою міжканалових і міжмікроканалових з'єднань інтегруються у зіркову систему каналів, структурно і функціонально доповнюючи одна одну. Відповідно, правозіркова, лівозіркова і зіркова системи каналів з'єднаннями приєднуються до інтегральної інформаційно-енергетичної системи каналів, стають її невід'ємними частинами, зберігаючи автономність, структурно доповнюючи одна одну, розширюючи свої функціональні можливості, підвищуючи надійність, стабільність, безперервність, необхідність і доцільність інформаційно-енергетичного взаємообміну між ТМТ та інформаційно-енергетичними полями зовнішнього середовища, між ТМТ та їх структурами, при інформаційно-енергетичному забезпеченні всіх тіл, при перерозподілі та циркуляції інформацій, мікрочасток, енергій, антимікрочасток, світла, інформаційно-енергетичних субстанцій і біоплазм між структурами всіх тіл людини.

Будова, форма, структура, місце розташування, композиції і структуризація мікроканалів, інтегральність, автономність і багаторівневість окремих каналових структур, різноваріантність міжканалових та міжмікроканалових з'єднань і з'єднання зіркової системи каналів з усіма структурами всіх ТМТ дозволяє зірковій системі каналів одночасно функціонувати як в автономних режимах, так і в режимах взаємозв'язку з інтегральною інформаційно-енергетичною системою каналів. Режимми функціонування встановлюються автоматично, в залежності від морфогенетичних і функціональних потреб тіл, стану здоров'я, характеру соціально-біотичної діяльності, соціально-економічних, кліматичних, екологічних, інформаційно-енергетичних та інших умов навколишнього середовища, а також від особливостей виховання і навчання людини.

ЛІТЕРАТУРА

1. **Васильчук А. Л.** Функціональна анатомія інформаційно-енергетичних каналів тонкоматеріальних тіл людини – Львів.: „Каменярь”, 2003. – 384 с. з іл.
2. **Васильчук А. Л.** Атлас функціональної анатомії тонкоматеріальних тіл людини.– Львів.: „Каменярь”, 2003. – 648 с. з іл.
3. **Васильчук А. Л.** Система інформаційно-енергетичних каналів тонкоматеріальних тіл людини.//Здоровий спосіб життя: Зб. наук. ст. /Ред.- доц. Ю.М. Панишко.- Л.: „ПП Бодлак” . 2006. Вип. 13.- С. 8-18.