

9. Пономарев Н.И. Социальные функции физической культуры и спорта. – М.: Физкультура и спорт, 1994. – 310 с.

10. Столяров В. Социология физической культуры и спорта. (Основные проблемы, новые подходы и концепции.) – М.: ГЦОЛИФК, 1995. – 100 с.

11. Shyder E., Spreitzer E. Social aspects of sport. – Endlewood Cliffs (N.J.): Prentice-Hall, 1998. – 214 p.

*о. ПАВЛО (П.А.КОЧКОДАН), А.Л.ВАСИЛЬЧУК,*

*Ю.М.ПАНИШКО, В.В.ДЖУНЬ*

## **СЕРЦЕ І РОЗУМОВО-ПСИХІЧНА ДІЯЛЬНІСТЬ ЛЮДИНИ**

*Стаття присвячена проблемі взаємозв'язку серця і розумово-психічної діяльності людини.*

*Статья посвящена проблеме взаимосвязи сердца и умственно-психической деятельности человека.*

*The article on the issue of the relationship of heart and brain-mental activity.*

*“...Дам Закона Свого в середину їхню  
і на їхньому серці його напишу...”*

*(Єр. 31, 33).*

Історія вивчення проблеми взаємозв'язку серця людини з його розумово-психічною діяльністю триває понад два тисячоліття.

Нашу увагу привернули рядки з вірша 15 Євангелія від Св.Матвія: “Тоді до Ісуса прийшли фарисеї та книжники з Єрусалиму й сказали: “Чого Твої учні ламають передання старих? Бо не мийють вони своїх рук, коли хліб споживають? ... І він покликав народ і промовив до нього: “Послухайте та зрозумійте! Не те, що входить до уст, людину сквернить, але те, що виходить із уст, те людину сквернить”. Що ж виходить із уст, те походить із серця, і воно опоганює людину. Бо з серця виходять лихі думки, душогубства, перелюби, розпуста, крадіж, неправдиві засвідчення, богозневаги. Оце те, що людину опоганює. А їсти руками невмитими – не опоганює це людини!” (Мт. 15, 1-2, 10-11, 18-20).

Як же коментували цю частину Євангелія від Св. Матвія святоотцеві, пастирські та богословські праці упродовж всієї історії християнства.

Вже в другому посланні Св. Апостола Павла до Коринтян читаємо: “Виявляєте ви, що ви – лист Христів, нами вислужений, що написаний не чорнилом, але Духом Бога Живого, не на таблицях камінних, але на тілесних таблицях серця (2 Кор. 3, 3).

Продовжує цю тему Св. Антоній Великий (251-356 рр.), який говорить: “Без чистого тіла й серця ніхто не може бути досконалим перед Богом, тому й сказано у священному Євангелії: “Блаженні чисті серцем, бо вони побачать Бога” (Мт. 5: 8). Досконалість родиться від чистоти серця. В серці знаходиться як природне добро, так і природне зло. Від зла родяться душевні пристрасті, такі, як осудження, ненависть, зарозумілість і тому подібні. Добро ж серця родить пізнання Бога (страх Божий) і святість, або чистоту душі від усіх пристрастей (совість) [8].

У св. Макарія Великого (≈ 300-390 рр.) знаходимо: “...Сама благодать виписує у їхніх серцях закони Духа. Тому не тільки в Писаннях, написаних чорнилом, знаходять вони для себе свідчення. На скрижалях їхніх сердець благодать Божа пише закони Духа і тайни небесні, бо серце владарює й царює над усіма членами тіла. І коли благодать оволодіє серцем, тоді панує вона над усіма членами й помислами, бо там ум, усі помисли й сподівання душі. Тому благодать проникає в усі члени тіла” [9].

Цікаві думки Максима Ісповідника (580-662 рр.), автора праць про високу містичну злуку з Богом. “Відвідав чисте серце”, говорить Максим. “Бог відзначає за посередництвом Духа накреслити в ньому свої письмена як на моїсеєвих скрижалях” [3].

Візантійський богослов і церковний діяч, митрополит Фесалонікійський Григорій Палама (1296-1359 рр.), відомий як систематизатор ісіхазму, в своєму головному творі “Тріади на захист священномовчазливих” висловлює думки отців церкви про значення серця для людини: “Бог за посередництвом Духа входить в серце людське. Серце – перший тілесний розумний орган. Розум через серце користується тілом як своїм органом” [3].

В 90-х роках XIX ст. інспектор Симбірської духовної семінарії М.В.Барсов (1842-1896 рр.) зібрав в одну книгу багато чудових святоотцевих, пастирських та богословських коментарів на Євангелія, в тому числі і на тему нашого дослідження [2].

Ця проблема розглядалася не лише в Християнстві. В тибетських рукописах організм людини представлений не лише фізичним тілом, але й 4 енергетичними тілами: ефірним, емоційним або астральним, ментальним і духовним або каузальним. Енергетичні тіла утворені комплексом енергій, без яких фізичне тіло не могло б існувати і повноцінно виконувати свої функції. Кожне енергетичне тіло має свій основний частотний діапазон вібрацій. В енергетичній системі організму виділяють енергетичні тіла, чакри і наді (енергетичні канали). Система індійських наді відповідає системі давньокитайських спеціальних каналів (цзин-ло). Французький дослідник С.де Моран в 1955 р. назвав ці канали “меридіанами” – за аналогією із земними меридіанами. Він же потрактував китайський символ “ци” як еквівалент поняття “енергія”. Згідно з стародавніми уявленнями китайців існує 14 постійних меридіанів, на яких розміщена відповідна кількість біологічно активних точок (БАТ). Меридіани є провідниками космічної життєвої енергії, а БАТ абсорбують енергію. Енергія в меридіанах циркулює у всіх напрямках і об’єднується в енергоінформаційні структури організму, сприяє нормалізації функцій організму [5].

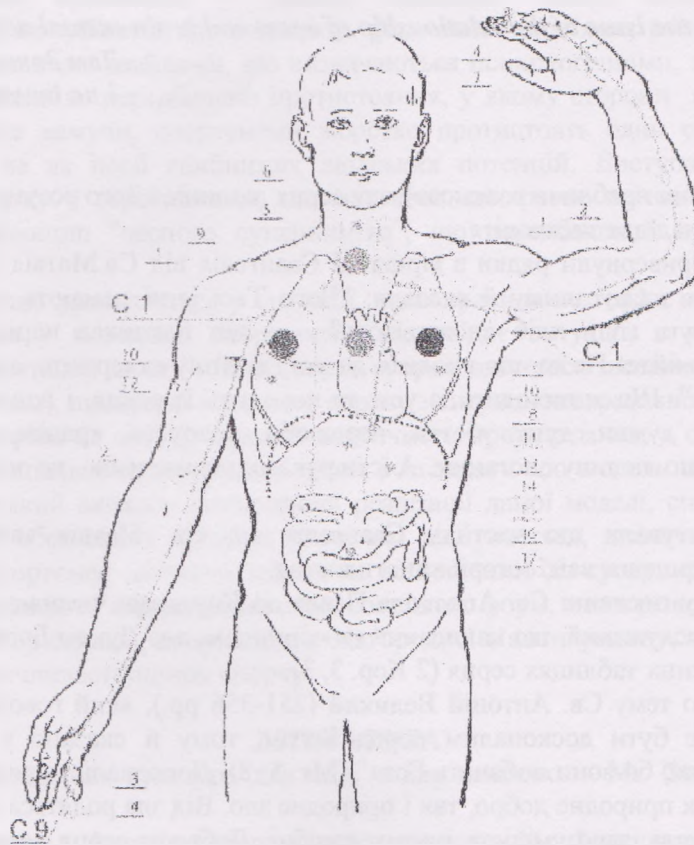


Рис. 1. Взаємовідношення чакр і симетричної пари меридіанів серця:

1 – плечова; 2 – ліктьова; 3 – долонна; 4 – мізинця кисті; 5 – вішудха; 6 – щитоподібної залози; 7 – серцева; 8 – центральна; 9 – коричнева (антисвітлу); 10 – молочних залоз; 11 – манас; 12 – печінкова; 13 – сур’я; 14 – шлункова; 15 – селезінкова; 16 – маніпура; 17 - пупкова

В китайській термінології поняття “шень” – це духовний початок життя і віддзеркалює функції внутрішніх органів. “Шень”, яка відбиває розумово-вольову діяльність людини, тісно пов’язана з серцем. Тому в китайському трактаті “Прості питання” наголошується: “Серце зберігає шень”.

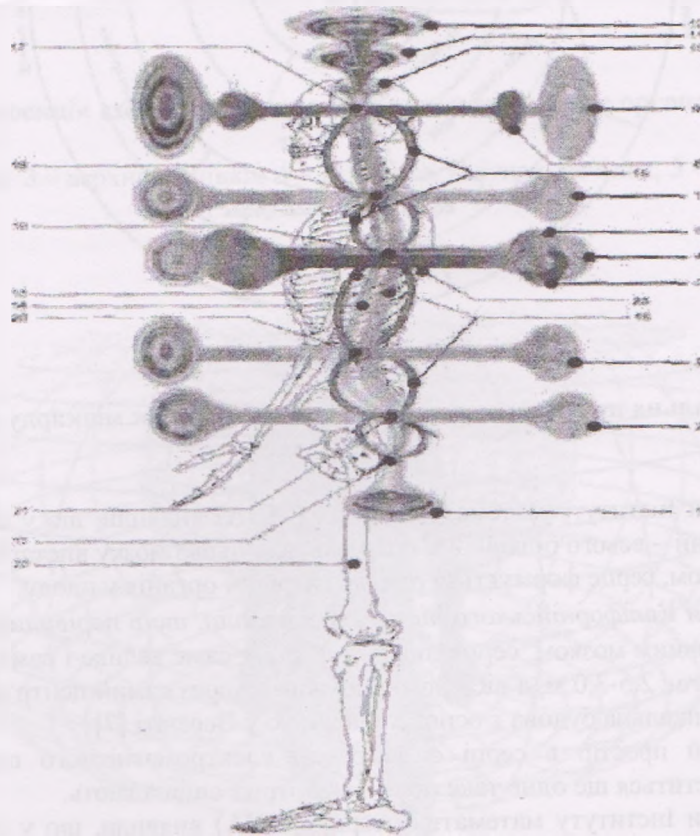
Чакра (санскрит) – це коло, вир, енергетичний центр. До чакр грудей належать центральна (анаката), серцева, антисвітлу, молочних залоз і малі чакри, що розташовані у просторі біля грудей. Чакри грудей інформаційно, енергетично та біоплазматично обумовлюють прояв функцій імунної,



серцево-судинної і дихальної систем, грудних сегментів спинного мозку, грудного відділу хребта, вилічкової та молочних залоз, м'язів грудей, діафрагми, ребер, грудної кістки, всіх органів, БАТ і біомеридіанів, що локалізуються в ділянці грудей, центрів чакрової системи, трансформації енергій, розподіл енергії по біомеридіанах, енергоінформаційної присутності фізичного, астрального, духовного світів і антисвіту в людині.

До спарених чакр належать свадхістана, пупкова, маніпура, селезінкова, центральна, серцева, антисвіту, вішудха і аджна чакри. Спарені чакри розміщуються в одній площині біла фізичного тіла, їх вершини обернені одна до одної на одному рівні сушумни або енергоінформаційної структури органа, а основи протилежно направлені на 180° уперед і назад, утворюючи подвійний корпус. Спарені чакри можуть утворювати різноманітні функціональні співвідношення, взаємозалежності та взаємопливи у формуванні, надбанні і прояві будь-яких інтелектуальних, психічних, емоціональних, духовних, фізіологічних, фізичних та енергоінформаційних властивостей людини [4].

А що говорить ембріологія про розвиток серця та ЦНС? Дослідженнями багатьох вчених встановлено, що після зачаття у плоду спочатку формується серце, а вже потім – мозок. Серце починає скорочуватися в 3 тиждень онтогенезу. Кровообіг спочатку відбувається по типу “відлив – прилив”, але через деякий час стає однонаправленим. Основні серцеві перегородки утворюються між 4 та 5 тижнем онтогенезу, коли зародок зростає з 5 мм до 16 мм. Електрокардіограма дорослого типу спостерігається у зародка, який має розмір 23 мм.



**Рис 2. Проекція структурної композиції основних чакр, сушумни, меруданди, іди та пінгали на скелет людини:**

1 – муладхара чакра (ч.); 2 – свадхістхана ч.; 3 – маніпура ч.; 4 – анахата (центральна) ч.; 5 – серцева ч.; 6 – антисвіту (коричнева) ч.; 7 – вішудха ч.; 8 – медулярна ч.; 9 – аджна ч.; 10 – камешвара-камешвари ч.; 11 – сахасрара ч.; 12 – магатма ч. (Бога); 13 – сушумна; 14 – меруданда; 15 – іда; 16 – пінгала; 17 – верхній – аджновий анастомозний вузол; 18 – вішудховий проміжний вузол; 19 – центральний проміжний вузол; 20 – маніпуровий проміжний вузол; 21 – свадхістхановий проміжний вузол; 22 – нижній – муладхаровий анастомозний вузол; 23 – скелет

Першим видимим проявом нервової системи у зародка людини є серединна нервова борозна, яка починає визначатися лише в 18 тижнів.

Більш детальне описання розвитку серцево-судинної та центральної нервової систем можна знайти у доступній літературі [11, 12].

Дослідженнями А.І.Гончаренко [6] встановлено, що клітини крові в порожнинах серця та в судинах великого калібру організовані у вигляді веретеноподібних структур.

Кожна порція крові відправляється з лівого шлуночка по конкретному адресу: від основи шлуночка – до головного мозку, від ділянки міокарда справа від верхівки – до органів черевної порожнини, від верхівки серця – до тазових органів та нижніх кінцівок. Це дозволило побудувати картограму сполучності ділянок міокарду з конкретними частинами тіла (рис. 3, 4).

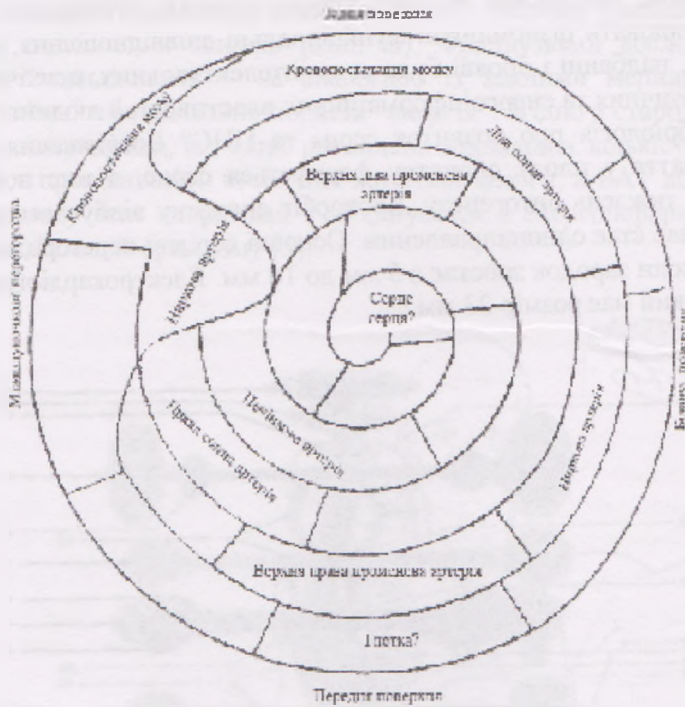


Рис. 3. Горизонтальна проекція схеми сполучності ділянок міокарду з визначеними частинами тіла

Дослідники Інституту математики серця (США) виявили, що у серця є свій власний мозок. Він дуже маленький – всього біля 40000 нейронів, але цього мозку вистарчає серцю.

Таким чином, серце формується одним з перших органів у плоду.

Дослідники Каліфорнійського інституту доказали, що в порівнянні з іншими органами тіла, в тому числі, з головним мозком, серце людини формує саме велике і саме потужне енергетичне поле: його діаметр досягає 2,5-3,0 м, а вісь його проходить через самий центр серця. Форма нагадує кільця тора. Саме така унікальна будова є основоположною у Всесвіті [7].

Священний простір в серці є джерелом електромагнітного поля тороїдальної форми, в середині якого міститься ще одне таке поле, вісі котрих співпадають.

Дослідники Інституту математики серця (США) виявили, що у серця є свій власний мозок. Він дуже маленький – всього біля 40000 нейронів, але цього мозку вистарчає серцю.

Таким чином, серце формується одним з перших органів у плоду.

Дослідники Каліфорнійського інституту доказали, що в порівнянні з іншими органами тіла, в тому числі, з головним мозком, серце людини формує саме велике і саме потужне енергетичне поле: його діаметр досягає 2,5-3,0 м, а вісь його проходить через самий центр серця. Форма нагадує кільця тора. Саме така унікальна будова є основоположною у Всесвіті [7].

Священний простір в серці є джерелом електромагнітного поля тороїдальної форми, в середині якого міститься ще одне таке поле, вісі котрих співпадають.

Навколо фізичного тіла духовно розвинутої людини обертаються в протилежних напрямках два торсійних поля. Якщо поле, що обертається з великою швидкістю, праве (обертається за годинниковою стрілкою), то його вплив на людину і на простір-час позитивне, а якщо поле, що обертається з великою швидкістю, ліве (обертається проти годинникової стрілки), то вплив його негативний [10].



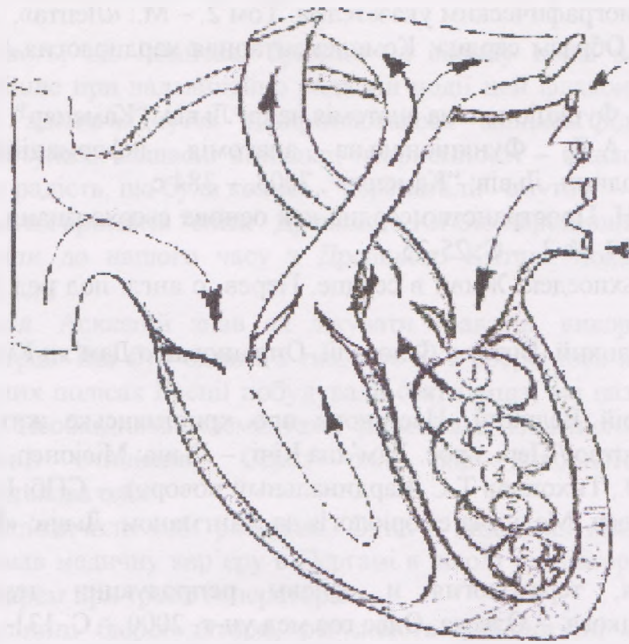


Рис. 4. Вертикальна проекція схеми сполученості ділянок міокарду з органами і частинами тіла:

1 – голова; 2 – шия; 3 – верхні кінцівки; 4 – селезінка, шлунок, печінка; 5 – нирки; 6 – тазові органи; 7 – нижні кінцівки

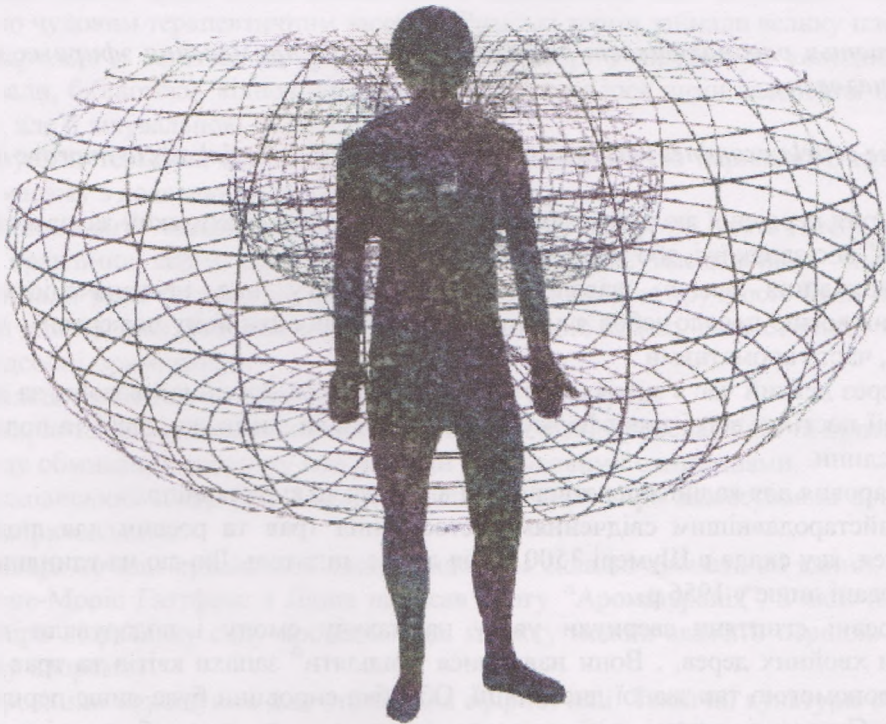


Рис. 5. Тороїдальне поле серця

Таким чином, серце – це функціональна система, що бере потужну участь в загальному круговороті та перетворенні енергії, свідомості, думках.

#### ЛІТЕРАТУРА

1. Біблія //United Bible Societies - 1962.

2. Барсов М.В. Сборник статей по истолковательному и назидательному чтению Четвероевангелия с библиографическим указателем. Том 2. – М.: «Лепта», 2002. – С. 6-13.
3. Богданов А.А. Образы сердца: Комплементарная кардиология / А.А.Богданов. – М.: Мир, 2007. – 199 с.
4. Васильчук А.Л. Функціональна анатомія чакр. Львів: “Каменяр”, 2003. – 208 с.
5. Васильчук А.Л. Функціональна анатомія інформаційно-енергетичних каналів тонкоматеріальних тіл людини. Львів: “Каменяр”, 2003. – 384 с.
6. Гончаренко А.Н. Пространство сердца как основа сверхсознания / Сознание и физическая реальность. – Т. 2. М., 1997, № 3. – С. 25-35.
7. Друнвало Мельхиседек. Живи в сердце. Перев. с англ. под ред. Н.Старых. – К.: «София», 2004. – 176 с.
8. Св. Антоній Великий. Витяг з Філокалії. Опрацював о.Дам’ян Кіча, ЧСВВ, Львів: Місіонер, 1997. – С. 59.
9. Святий Макарій Великий. Настанови про християнське життя. Євагрій Понтійський. Настанови про подвижництво / Пер. з рос. Дам’яна Кічі. – Львів: Місіонер, 2002. – С. 136-137.
10. Тихоплав В.Ю., Тихоплав Т.С. Кардинальний поворот. – СПб: ИД «Весь», 2002. – С. 115.
11. Томас В.Сандлер. Медична ембріологія за Лангманом. Львів: «Наутилус», 2001. – С. 216-264.
12. Эмбриология, тератология и основы репродукции человека / В.Н.Запорожан, В.К.Напханюк, Е.Л.Холодкова. – Одесса: Одес.гос.мед.ун-т, 2000. – С. 131-153.

**Ю.М. ПАНИШКО, В.І. КОВЦУН,  
Р.С. КОЗІЙ, В.В. ТАРАСОВ**

### АРОМАТЕРАПІЯ І ЗДОРОВ’Я ЛЮДИНИ

*Стаття розглядає різні аспекти застосування ефірних олій для покращення здоров’я людини.*

*Статья рассматривает различные аспекты применения эфирных масел для улучшения здоровья человека.*

*The article examines various aspects of the use of essential oils to improve human health.*

Життя первісної людини в деякій мірі залежало від нюху, який давав можливість на відстані “занюхати” або запах їжі, або запах небезпеки.

Оволодіння вогнем давало людині перевагу над невизначеністю оточуючого світу. Поклоніння вогню почало зобов’язувати людину приносити йому пожертви – частини здобичі разом з травами, часто ароматними.

Через деякий час в місцях жертвопобудов з’являвся постійний вогонь, за яким доглядали. Через віки історії постійні вогні трансформуються у свічки та лампадки, лісні та польові трави замінюють на пахучі рослини.

Жаровня для кадіння перетворюється в кадило та курільницю.

Найстародавнішим свідченням застосування трав та рослин для людини є перша в світі фармакопея, яку склав в Шумері 3500 років до н.е. цілитель Лю-лю на глиняних табличках, які були розшифровані лише у 1956 р.

Древні єгиптяни звернули увагу на пахучу смолу і подарували людству живицю або терпентин хвойних дерев. Вони навчилися “виділяти” запахи квітів та трав із смоли та стовбурів дерев за допомогою так званої дистиляції. Обробка сировини була лише першим етапом отримання ароматів. Справжні пахучі олії народжувались в таємних лабораторіях жерців і технологія приготування цих ароматичних олій залишалася таємницею. Серед рослин, якими традиційно у всі часи користувалися єгиптяни, були часник та цибуля. Споживання часнику було майже обов’язковим. Медики Єгипту вважали часник панацеєю від багатьох захворювань. Тоді ж були вивчені лікувальні властивості цибулі.

Збереження нетлінними тіл своїх співвітчизників в Древньому Єгипті було доведено до досконалості. Підтвердження тому – багаточисельні мумії тіл людей і тварин, що зберігаються до