

УДК 338.48-6:7/8

**Володимир Худоба**

*канд. геогр. наук, доцент кафедри туризму*

**Зоряна Руминська**

*студентка кафедри туризму*

*Львівський державний університет фізичної культури*

*м. Львів*

## **АНАЛІЗ РЕКРЕАЦІЙНОЇ СИСТЕМИ НПП «СКОЛІВСЬКІ БЕСКИДИ» ЗАСОБАМИ ГЕОІНФОРМАЦІЙНИХ ТЕХНОЛОГІЙ**

Національний природний парк (НПП) «Сколівські Бескиди» має значний туристично-рекреаційні потенціал. Необхідною умовою оптимізації туристичної діяльності (НПП) є урахування просторового аспекту, що повною мірою сьогодні здатні забезпечити сучасні геоінформаційні технології (ГІС). На рекреаційно-туристичний потенціал території впливає комплекс чинників, зокрема рельєф та туристична інфраструктура.

Детальне і комплексне морфометричне дослідження рельєфу парку є необхідним компонентом складовою частиною організації туризму, адже набір морфометричних показників дає можливість оцінити рекреаційний потенціал рельєфу, провести районування територій для подальшого розвитку туризму та рекреації й оцінити геоморфологічно-рекреаційні ресурси.

За допомогою геоінформаційних технологій побудовано цифрову модель рельєфу і тематичні карти крутості й експозиції схилів, що сприяє кращому вивченню рельєфу та особливостей території, якою проходить маршрут. Проаналізувавши аналіз рельєфу території НПП «Сколівські Бескиди», можна виокремити низькогірні і середньогірні хребти, приурочені до окремих скиб або їхніх компонентів. Абсолютні висоти вершинних поверхонь низькогірних хребтів коливаються у межах 700–900 м, середньогірних – 900–1200 м. Висота визначає оглядовість і привабливість території, наявність видимої різноманітності ландшафтних і висотних зон. З оглядовістю тісно пов'язані пізнавальний та емоційний ефекти [2].

У морфологічній структурі ландшафтів переважають схилі ландшафтні системи. Домінують схили з крутизною  $10^{\circ}$ - $20^{\circ}$ , вони становлять 52,3 % схилів. На схилах з крутизною понад  $30^{\circ}$ - $40^{\circ}$  будівництво фундаментальних інженерних споруд є складним, а іноді й неможливим. Тут можна займатися гірськими видами туризму.

Територія парку в основному розташована в середньогірній зоні. Переважають схили північно-східної та західної експозиції схилів. Повнота спектра експозицій дає змогу вибрати райони рекреаційної діяльності різного туристичного призначення для людей різного віку.

Провівши аналіз рельєфу парку за допомогою створених карт, визначили, що територія парку сприятлива в основному для пішохідного, гірськолижного, пригодницького туризму, атрактивність (привабливість) рельєфу висока. Це також дає змогу дистанційно проектувати нові маршрути або удосконалювати вже наявні та розподіляти рівень складності для проходження туристом маршруту [1].

За допомогою програмного забезпечення *ArcGis* модуля *Spatial Analyst* проведено аналіз навантаження об'єктів туристичної інфраструктури на територію парку. Для цього було виконано інтерполяцію за допомогою методу *Spline* території парку за кількістю об'єктів туристичної інфраструктури (див. рис. 1).

Аналізуючи рис. 1, бажано, що провідне місце серед навантаженості об'єктами туристичної інфраструктури посідає м. Сколе, де нараховано та позначено 59 об'єктів туристичної інфраструктури. Наступним населеним пунктом, що лідирує, є Східниця, де нараховано 30 об'єктів. Невелика частка об'єктів туристичної інфраструктури, зокрема від 11 до 21, зосереджена у таких селах, як Сопіт, Рибник та Орявчик. Значно меншу частку, а саме від 5 до 10, становлять такі села, як Крушельниця, Майдан, Кам'янка та Коростів. Туристична інфраструктура містить три основні об'єкти: розміщення, харчування та відпочинку, діяльність яких спрямована на задоволення туристичних потреб населення.

Так, НПП «Сколівські Бескиди» володіє значними інфраструктурними туристичними ресурсами, які потрібні для формування різноманітних турів і проведення екологічного й інших видів туризму.

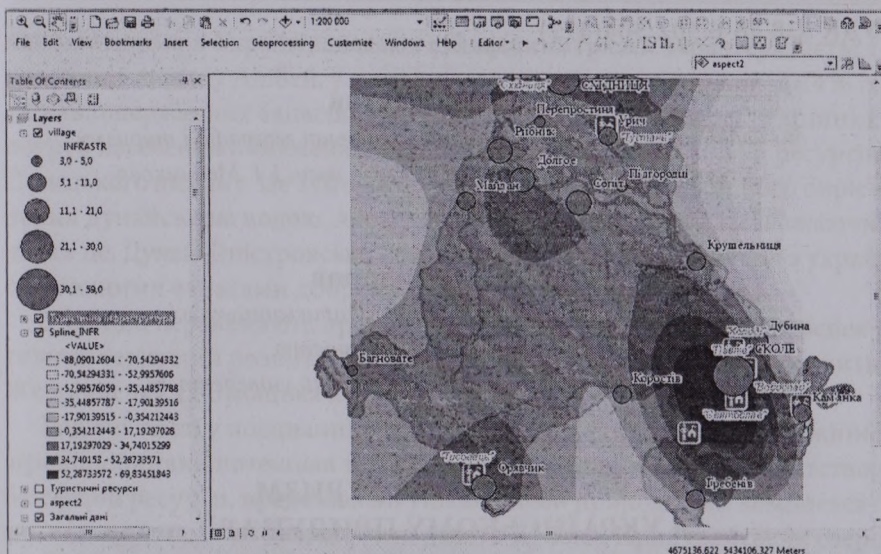


Рис. 1. Навантаження об'єктів туристичної інфраструктури на територію парку

**Висновок.** Територія НПП «Сколівські Бескиди» має складну геоморфологічну будову і характеризується різними генетичними типами і формами рельєфу, що своєю чергою впливає на особливості розвитку туризму.

Проаналізувавши навантаження території НПП Сколівські Бескиди» об'єктами туристичної інфраструктури, можна виокремити три зони, у яких найбільше сконцентровано цих об'єктів, зокрема саме м. Сколе та його прилеглі території, смт Східниця та с. Майдан.

### Список використаних джерел:

1. Бурштинська Х. В. Цифрове моделювання рельєфу за картометричними даними / Бурштинська Х. В., Заяць О. С., Лелюх Д. І. // Геодезія, картографія та аерофотознімання. – 2004. – Вип. 65.
2. Мехбалиев М. М. Морфометрическое исследование рельефа Загальського заповідника с применением ГИС в целях развития туризма // ArcReview. – 2010. – № 1(52). – С. 14–15.