

60.7  
Ф 37

**НАЦІОНАЛЬНА АКАДЕМІЯ НАУК УКРАЇНИ  
ІНСТИТУТ РЕГІОНАЛЬНИХ ДОСЛІДЖЕНЬ**

**ФЕЛЕНЧАК ЮЛІЯ БОГДАНІВНА**

*Ю. Феленчук*

**УДК 331.461:314.17(477.83)**

**РИЗИКИ ДЕМОГРАФІЧНИХ ВТРАТ  
РЕГІОНУ**

**Спеціальність 08.00.07 – демографія, економіка праці,  
соціальна економіка і політика**

**АВТОРЕФЕРАТ  
дисертації на здобуття наукового ступеня  
кандидата економічних наук**

**Львів-2010**

**Дисертацією є рукопис.**

Робота виконана в Інституті регіональних досліджень Національної академії наук України.

**Науковий керівник:** доктор економічних наук, професор

**Шевчук Любов Теодорівна,**

Інститут регіональних досліджень НАН України,  
завідувач відділу територіальних суспільних систем  
та просторового розвитку.

**Офіційні опоненти:** доктор економічних наук

**Садова Уляна Ярославівна,**

Інститут регіональних досліджень НАН України,  
завідувач відділу соціально-гуманітарного  
розвитку регіону

кандидат економічних наук

**Кравчук Лариса Миколаївна,**

Приватний вищий навчальний заклад

“Університет економіки і підприємництва”

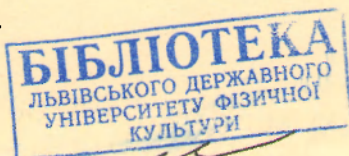
м. Хмельницький, доцент кафедри економіки підприємства

Захист відбудеться 10 грудня 2010 р. о 15<sup>00</sup> годині на засіданні спеціалізованої вченої ради Д 35.154.01 в Інституті регіональних досліджень НАН України за адресою: 79026, м. Львів, вул. Козельницька, 4.

З дисертацією можна ознайомитись у бібліотеці Інституту регіональних досліджень НАН України за адресою: 79026, м. Львів, вул. Козельницька, 4.

Автореферат розісланий 8 листопада 2010 р.

Вчений секретар  
спеціалізованої вченої ради,  
кандидат економічних наук



В.І. Жовтанецький

## ЗАГАЛЬНА ХАРАКТЕРИСТИКА РОБОТИ

**Актуальність теми дослідження.** В останні роки особливої актуальності в Україні набули дослідження ризиків у різних сферах суспільного життя. Прискорення трансформаційних процесів у життєдіяльності суспільства спричиняє зростання частоти виникнення, модифікації та масштабів негативних проявів ризикових ситуацій, які прямо чи опосередковано впливають на зміну соціальних, зокрема, демографічних, показників і зумовлюють необхідність наукового вивчення різноманітних аспектів ризиків демографічних втрат. Їх недооцінка призводить до закріплення негативних тенденцій у перебігу демографічних явищ і процесів, завдає шкоди здоров'ю нації, спричиняє деградацію її генофонду та зумовлює низку інших незворотних змін у соціально-економічному та геополітичному становищі країни.

Дослідження ризикологічної проблематики поширені у сучасній вітчизняній та зарубіжній науці. Вагомий внесок у розвиток цього наукового напрямку здійснили: А. Альгін, І. Балабанов, Є. Баразгова, У. Бек, О. Бережная, І. Бланк, В. Вітлінський, А. Воронцовський, В. Гранатуров, Л. Донець, В. Зубков, І. Івченко, С. Ілляшенко, М. Клапків, Н. Луман, Н. Машина, А. Мозгова, Ф. Найт, С. Нікітін, К. Феофанов, О. Яніцький та ін.

На сьогоднішній день здобутий певний досвід дослідження соціальних ризиків, який базується на прагненні встановити сутність таких ризиків з метою своєчасного виявлення, оцінки й розробки методів оптимізації та попередження їх негативних наслідків у різних сферах суспільного життя. Дослідженню різноманітних аспектів соціальних ризиків, що створюють наукову основу для поглиблення розробок у цьому напрямку, присвячені праці вітчизняних й зарубіжних науковців: Л. Бевзенко, К. Бормана, І. Бережної, З. Герасимчук, С. Дорогунцова, В. Заславського, І. Євдокімової, А. Качинського, М. Ковальової, Л. Кравчук, Е. Лібанової, В. Лепи, Е. Монтанез, В. Павлова, Ю. Плотинського, Ю. Привалова, О. Ручки, Ю. Саєнка, У. Садової, Л. Шевчук, В. Хобти, І. Ярошенко та інших вчених.

В той же час, ризики демографічних втрат як важлива складова соціальних ризиків є маловивченим напрямком наукових пошуків. Спеціальних досліджень потребують питання розробки теоретико-методологічних основ визначення суті ризиків демографічних втрат, їх аналізу, класифікації, оцінки. Нерозв'язаними залишаються прикладні проблеми згаданих ризиків. Зокрема, є вкрай необхідними обґрунтування та реалізація на практиці механізмів попередження негативних наслідків ризиків демографічних втрат. Вищенаведене й обумовило вибір теми дисертаційної роботи.

**Зв'язок роботи з науковими програмами, планами, темами.** Здійснене дослідження пов'язане із тематикою науково-дослідних робіт, що виконуються в Інституті регіональних досліджень НАН України, зокрема з НДР "Регіональні

суспільні системи: організаційно-економічний механізм їх формування і розвитку в умовах соціально-орієнтованої економіки” (державний реєстраційний номер 0104U005507), у якій автором проаналізовано особливості формування демографічних втрат на прикладі Львівської області; “Розроблення обґрунтувань соціально-економічного розвитку міста Львова до окремих розділів Генерального плану міста Львова” (державний реєстраційний номер 0107U010970), де автор запропонувала низку рекомендацій щодо оцінювання ризиків демографічних втрат та впровадження заходів з попередження їх негативних наслідків; “Трансформація територіально-галузевої структури господарського комплексу Карпатського регіону” (державний реєстраційний номер 0106U013078), у якій досліджено вплив демографічної ситуації на трансформацію галузевої структури господарського комплексу регіону; “Просторовий вимір територіально-структурних процесів у регіоні” (державний реєстраційний номер 0108U010367), у якій автором обґрунтовано заходи, спрямовані на попередження ризиків демографічних втрат з метою поліпшення перебігу регіональних суспільних процесів.

**Мета і завдання дослідження.** Метою дисертаційної роботи є розробка теоретико-методологічних і практичних основ визначення суті, виявлення, класифікації та оцінки ризиків демографічних втрат у регіоні, врахування факторів їх формування, а також розроблення системи ефективних заходів щодо попередження і мінімізації негативних наслідків ризиків демографічних втрат на демосоціальну сферу регіону.

Для досягнення поставленої мети необхідно вирішити такі завдання:

- розкрити економічну суть ризиків демографічних втрат;
- визначити та класифікувати фактори ризиків демографічних втрат;
- проаналізувати підходи та методи оцінювання ризиків, що існують у сучасній науці та обґрунтувати методіку оцінки ризиків демографічних втрат;
- дослідити структуру та специфіку впливу факторів ризиків демографічних втрат на демосоціальну сферу регіону;
- обґрунтувати класифікацію ризиків демографічних втрат;
- оцінити ризики демографічних втрат досліджуваного регіону;
- здійснити групування адміністративно-територіальних одиниць регіону за показниками ризику демографічних втрат із застосуванням кластерного аналізу;
- запропонувати й обґрунтувати організаційний та соціальний механізми попередження і мінімізації негативних наслідків ризиків демографічних втрат.

**Об’єктом дослідження** є процеси виникнення і формування ризиків демографічних втрат населення та їх наслідків у регіоні.

**Предметом дослідження** є теоретико-методологічні й прикладні основи дослідження і оцінки ризиків демографічних втрат у межах регіону та розробка організаційного і соціального механізмів попередження негативних наслідків регіональних ризиків демографічних втрат.

**Методи дослідження.** Методологічною основою роботи є фундаментальні та прикладні положення економічної теорії, ризикології, демографії, соціальної економіки і політики, регіональної економіки, соціології, а також концепції соціально-економічного розвитку територіальних суспільних систем.

У процесі дослідження використано низку підходів і методів, серед яких найважливішими є: методи теоретичного узагальнення, аналізу і порівняння – для розкриття змісту понять з теми дослідження; системний підхід – для визначення місця і ролі ризиків демографічних втрат у структурі соціальних ризиків; метод структурного аналізу – для розробки класифікації факторів ризиків демографічних втрат і ризиків демографічних втрат загалом; статистичні методи – для розрахунку показників ризиків демографічних втрат, їх оцінки та прогнозування негативних наслідків їх впливу; картографічний метод – для створення картографічних моделей розподілу ризиків демографічних втрат на регіональному рівні та інші.

Інформаційну базу дослідження становлять законодавчі та нормативні акти України, статистичні дані Державного комітету статистики України, Головного управління статистики у Львівській області, Головного управління охорони здоров'я Львівської обласної державної адміністрації, а також власні спостереження та розрахунки автора.

**Наукова новизна одержаних результатів** полягає в наступному:

*вперше:*

- запропоновано ввести в науковий обіг поняття ризику демографічних втрат, яке слід розуміти як вірогідність виникнення неочікуваних несприятливих змін у проходженні демографічних процесів, зумовлених дією природних і суспільних чинників або їх сукупним впливом, що можуть вплинути на зміну чисельності та структури населення досліджуваного регіону і опосередковано спричинити появу або збільшення суспільних втрат і витрат;

*удосконалено:*

- систему підходів до аналізу соціальних ризиків, в структурі яких пропонується виділяти альтернативний підхід, що дасть змогу розглядати ризик демографічних втрат як альтернативу наявній стратегії демосоціального розвитку;
- напрямки формування організаційного і соціального механізмів попередження й мінімізації негативних наслідків ризиків демографічних втрат з метою підвищення наукової обґрунтованості розробки та запровадження системи ефективних антиризикових заходів на державному і регіональному рівнях;

*набули подальшого розвитку:*

- концепція зменшення рівнів ризиків, яка базується на оцінці ризиків демографічних втрат, встановленні їх структури, визначенні особливостей формування та запровадженні системи заходів реалізації цієї концепції;

- система принципів побудови стратегії регіонального розвитку шляхом включення до її складу принципів урахування виникнення регіональних ризиків демографічних втрат (принцип об'єктивності існування ризиків демографічних втрат, пріоритетності цінності життя, принцип мінімізації ризиків демографічних втрат, соціальної справедливості при виборі заходів, спрямованих на зменшення ризиків демографічних втрат).

**Практичне значення одержаних результатів** полягає у розробці теоретико-методичних основ обґрунтування стратегії соціально-економічного розвитку Львівської області з метою підвищення ефективності управління демосоціальною сферою регіону. Результати, отримані в процесі виконання дисертації, зокрема:

- аналіз сучасної демографічної ситуації Львівської області й м. Львова та практичні рекомендації щодо оцінювання і запровадження заходів попередження негативних наслідків ризиків демографічних втрат були використані Департаментом економічної політики Львівської міської ради (довідка № 2301-314 від 02.04.08 р.) при прийнятті рішень службовців та у діяльності органів місцевої влади, а також використовувалися при розробці Стратегії розвитку м. Львова;
- практичні рекомендації, що стосуються покращення демографічного розвитку регіону в умовах фінансово-економічної кризи, використані Головним управлінням економіки Івано-Франківської обласної державної адміністрації (довідка № 04/03-609 від 06.08.09 р.) в контексті реалізації антикризових програм при плануванні й управлінні демографічним і соціально-економічним розвитком регіонів України;
- рекомендації щодо оптимізації процесів відтворення людського капіталу у регіоні були використані у роботі Головного управління охорони здоров'я Львівської обласної державної адміністрації (довідка № 314 від 02.09.09 р.) для підготовки обласної цільової програми “Стратегія подолання материнської і дитячої смертності у Львівській області на період 2007-2011 рр.”;
- картосхеми, які ілюструють територіальні відмінності смертності населення та міграційного руху населення Львівської області у 2009 р., розміщені в розділі статистики населення статистичного моніторингу “Соціально-економічний розвиток Львівщини” (довідка № 11-08/161 від 29.06.10 р.) Головного управління статистики у Львівській області.

Основні наукові результати дослідження можуть бути використані для розробки навчально-методичного забезпечення низки навчальних дисциплін суспільно-гуманітарного профілю: демографії, економіки праці, соціальної економіки, соціальної політики, розміщення продуктивних сил тощо.

**Особистий внесок здобувача.** Результати наукового дослідження, як викладені у дисертації, отримані автором особисто. З наукових праць, опублікованих у співавторстві, використані тільки ті здобутки, які є особистими

науковим доробком автора.

**Апробація результатів дисертаційного дослідження.** Основні теоретичні положення і результати були апробовані на міжнародних та всеукраїнських науково-практичних конференціях: “Сталий розвиток Карпат: сучасний стан та стратегія дій” (Славське, 9-10 листопада 2006 р.), “Регіональні географічні дослідження України та суміжних територій” (Луганськ, 27-29 листопада 2006 р.), “Управління регіональним розвитком в умовах глобалізації: теорія і практика” (Трускавець, 10-12 жовтня 2007 р.), “Теорія та практика стратегічного управління розвитком регіональних суспільних систем” (Івано-Франківськ, 6-8 грудня 2007 р.), “Проблеми активізації рекреаційно-оздоровчої діяльності населення” (Львів, 15-16 травня 2008 р.), “Регіональні проблеми людського та соціального розвитку” (Донецьк, 4-5 листопада 2008 р.), “Проблеми активізації рекреаційно-оздоровчої діяльності населення (Львів, 11-12 травня 2010 р.).

**Публікації.** За результатами дисертаційного дослідження опубліковано 14 наукових праць загальним обсягом 6,63 д.а., в т. ч. автору особисто належать 5,94 д. а. З усієї кількості наукових праць 6 статей опубліковано у наукових фахових виданнях загальним обсягом 4,63 д. а., з яких автору особисто належать 3,94 д. а.

**Структура та обсяг роботи.** Дисертація складається зі вступу, трьох розділів, висновків, списку використаних джерел, додатків. Загальний обсяг роботи становить 208 сторінок комп’ютерного тексту і містить 8 таблиць, 26 рисунків і 32 додатки, які розміщені на 35 сторінках. Список використаних джерел налічує 173 найменування.

## **ОСНОВНИЙ ЗМІСТ РОБОТИ**

У першому розділі “**Теоретичні основи дослідження ризиків демографічних втрат**” обґрунтовано теоретичні та методичні основи дослідження ризиків демографічних втрат, визначено фактори, які впливають на їх формування та розвиток, розглянуто головні концепції та підходи до їх вивчення й оцінки та запропоновано методику оцінювання ризиків демографічних втрат.

Управління і прийняття рішень у сфері сучасної демографічної політики відбувається в умовах невизначеності, суперечності, конфліктності, дії дестабілізуючих чинників і зумовлених ними ризиків. Проведений аналіз досліджень згаданої проблематики свідчить, що в останні роки посилилася тенденція до комплексного осмислення сутності цього поняття: у сучасних умовах ризик трактують не лише як ймовірність негативного результату у будь-якій сфері діяльності, але і як обов’язковий елемент поступального розвитку суспільства.

У суспільних системах специфіка ризиків проявляється у їх тісному взаємозв’язку із подіями економічного, політичного, екологічного та іншого характеру, які, впливаючи на соціальний стан суспільства, знаходять відображення у зміні соціальних показників окремого індивіда чи спільноти загалом.

Під ризиком демографічних втрат пропонується розуміти вірогідність

виникнення неочікуваних несприятливих змін у проходженні демографічних процесів, зумовлених дією природних і суспільних чинників або їх сукупним впливом, які можуть відобразитись у зміні чисельності та структурі населення досліджуваного регіону й опосередковано спричинити появу або збільшення суспільних втрат і витрат.

Економічна суть ризиків демографічних втрат проявляється через модифікацію показників у демографічній і соціальній сферах, що, в свою чергу, опосередковано видозмінює економічні параметри конкретних регіонів та всієї держави. Згідно з таким підходом ризик демографічних втрат як економічна категорія є явищем або подією, що можуть відбутися або не відбутися і спрямовані на досягнення визначеної демосоціальної мети, наближення до якої пов'язане з елементами небезпеки, загрозою втрати, збитків чи неуспіху або, навпаки, з отриманням позитивних результатів у демосоціальної сфері регіону.

У нашому дослідженні демографічна втрата трактується як кількість осіб, на яку зменшується чисельність населення регіону протягом визначеного проміжку часу (місяць, рік тощо), що спричинена впливом багатьох факторів й призводить до структурних трансформацій демосоціальної сфери у його межах. Зменшення та втрати працересурсного потенціалу в результаті прямих і непрямих демографічних втрат, є основними негативними наслідками прояву ризиків демографічних втрат, які, поряд із збільшенням витратної вартості соціальних послуг і виплат, впливають на джерела формування економічного прибутку та спричиняють його недоотримання і втрати.

З урахуванням усього викладеного, ризик демографічних втрат з економічної точки зору можна розглядати як усвідомлену людиною чи суспільством можливість виникнення демографічних втрат, обчислених у вартісному виразі у вигляді прибутків або збитків. Збільшення вірогідності отримання таких даних здійснюється шляхом цілеспрямованого вивчення умов формування ризику демографічних втрат та економічного регулювання затрат, впровадження яких має на меті зменшення ймовірності настання певних подій, що в такому випадку трактуються як ризиковані. Трансформація процесів економічного розвитку регіону, яка відбувається шляхом зміни показників у його демографічній і соціальній сферах, є дещо віддаленим у часі наслідком ігнорування ризику демографічних втрат.

Фактори ризику демографічних втрат – це явища та процеси різного походження і характеру дії, вплив яких (кожного окремо або сукупний) спричиняє негативні зміни у чисельності та структурі населення досліджуваного регіону. Класифікацію факторів ризику демографічних втрат можна здійснювати за багатьма ознаками: ступенем впливу, внутрішнім змістом, тривалістю дії, ступенем деталізації, об'єктами впливу тощо.

Однак, найвагомішою ознакою класифікації факторів ризику демографічних втрат є територіальне охоплення. За цією ознакою виділено чотири групи факторів



глобальні, загальнодержавні, регіональні та локальні. Дія глобальних факторів проявляється у зовнішньому, стосовно певної держави, середовищі. Загальнодержавні фактори виявляються на території держави, хоча у різних регіонах інтенсивність їхнього впливу неоднорідна. Вплив регіональних факторів спостерігається у межах окремого регіону, а дія середовищних – особливо виразно простежується на локальному рівні.

Запропоновано виділяти такі підходи до аналізу ризиків демографічних втрат: органічний, ймовірнісний, діяльнісний, цільовий, альтернативний, затратний, ситуативний, інтегральний, системний. Крім того, доцільним є застосування комплексного підходу до дослідження ризиків демографічних втрат, оскільки за таких умов вивчаються не тільки кількісні функціональні залежності, які зумовлюють існування такого ризику у демосоціальних системах, але й ґрунтовніше досліджуються їхні якісні зміни.

Економічна оцінка ризику демографічних втрат виступає кількісним вираженням виявлених ризиків, у процесі здійснення якого визначаються такі їхні характеристики, як ймовірність реалізації ризику та розмір можливого збитку, від нього.

Найбільш оптимальним методом для оцінювання ризику демографічних втрат є використання аналогів при застосуванні статистичного методу, оскільки ймовірність настання ризику демографічних втрат на основі опрацювання статистичних даних може бути розрахована з досить високим ступенем достовірності. При наявності необхідної інформації щодо складових аналізованої демосоціальної системи протягом визначеного проміжку часу в минулому, можна оцінити ймовірність та величину проявів ризиків демографічних втрат в майбутньому.

Ризик демографічних втрат у відносному виразі (коефіцієнт ризику демографічних втрат) можна визначати як ймовірність настання небажаних наслідків  $p_n$ , яка обчислюється на основі статистичних даних:

$$p_n = 1 - \frac{k_n}{K}, \quad (1)$$

де  $p_n$  — коефіцієнт ризику демографічних втрат;  $k_n$  — кількість подій з позитивним результатом протягом досліджуваного періоду,  $K$  — загальна кількість подій упродовж досліджуваного періоду.

Величина ризиків демографічних втрат в абсолютному вираженні може визначатися як добуток імовірності формування демографічних втрат і величини наявних демографічних втрат за визначений проміжок часу:

$$W = p_n x_n, \quad (2)$$

де  $W$  — величина наслідків ризику демографічних втрат, осіб;  $p_n$  — імовірність

формування демографічних втрат (коефіцієнт ризику демографічних втрат);  $x_n$  — величина наявних демографічних втрат, осіб.

Оцінка ризику демографічних втрат є найбільш складним і відповідальним моментом, оскільки її результати відображають перспективні напрямки демосоціального розвитку регіону. Здійснення такої оцінки повинно включати врахування усіх негативних і позитивних змін, які відбуваються у демосоціальних системах протягом визначеного проміжку часу.

Другий розділ **“Ідентифікація ризиків демографічних втрат регіону”** присвячений аналізу факторів формування ризиків демографічних втрат та класифікації ризиків демографічних втрат населення регіону.

За напрямками впливу глобальні фактори ризиків демографічних втрат поділяються на політичні, економічні, соціальні й екологічні. Слід зазначити, що дія глобальних факторів на суспільні процеси є диференційованою.

До загальнодержавних факторів ризиків демографічних втрат відносяться політико-правові, економічні, демосоціальні та природно-екологічні фактори. Особливості формування ризиків демографічних втрат на загальнодержавному рівні відображають взаємозв'язок ступеня суспільного розвитку держави із її кількісними та якісними характеристиками населення.

У межах регіональних факторів ризиків демографічних втрат виділяються природно-географічні, соціально-економічні, демографічні та екологічні. У процесі дослідження основна увага була зосереджена на впливі регіональних факторів, які найбільш повно характеризують досліджувані процеси і явища з достатньо високим ступенем деталізації і, незважаючи на значну різноманітність, є доступними для вивчення.

Визначальний вплив на формування ризику демографічних втрат у межах Львівської області здійснює група регіональних демографічних факторів. Як показали результати досліджень, високий рівень смертності та значні розміри міграційного відтоку населення є основними факторами зростання рівнів ризику демографічних втрат населення Львівської області: у 1990-2009 рр. в результаті природного та міграційного скорочення чисельність населення області зменшилася на 215 тис. осіб.

В 2009 р. у Львівській області фіксувалися позитивні зміни у проходженні демографічних процесів – порівняно із 2008 р. втрати населення області зменшились у 2,6 рази. У 2008 р. населення області втратило 8,6 тис. осіб, серед яких природні і міграційні втрати становили відповідно 7,4 і 1,2 тис., а у 2009 р. втрати населення області зменшились до 3,3 тис. осіб (відповідно 2,8 і 0,5 тис. осіб).

З метою визначення взаємозв'язків і взаємовпливів виявлених регіональних факторів ризику демографічних втрат розраховано коефіцієнти кореляції між показниками факторів, вплив яких на формування ризику демографічних втрат є найбільш суттєвим. Коефіцієнти кореляції були розраховані між показниками

смертності та міграційного відтоку населення Львівської області і низкою показників економічних, демографічних, соціальних, екологічних та інших,

Результати розрахунків виявили пряму залежність між смертністю населення регіону, його віковою структурою та кількістю віруючих. Помітним є взаємозв'язок між смертністю населення регіону і забезпеченістю його житлом, яка є суттєво вищою у сільській місцевості, та спостерігається обернена залежність між смертністю населення регіону і часткою міського населення. Кореляційний аналіз між міграційним відтоком населення і показниками факторів ризику демографічних втрат засвідчив про відсутність суттєвих залежностей між досліджуваними явищами. Таким чином, розробка обґрунтованих ефективних заходів, спрямованих на виведення області із глибокої демографічної кризи і сповільнення прогресуючої депопуляції, повинна орієнтуватись не тільки на зменшення смертності, але й на підвищення рівня здоров'я населення та покращення умов його життєдіяльності.

Встановлення місця ризиків демографічних втрат у загальній системі їх класифікації дозволяє оптимізувати ефективність організації управління ними. При розробці системи класифікації ризиків демографічних втрат найбільш оптимальним є виділення незалежних ознак класифікації, що відповідають цілям, поставленим суб'єктами ризику.

У процесі дослідження розроблено систему класифікації ризиків демографічних втрат за низкою ознак: масштабами впливу, середовищем прояву, чисельністю осіб, що піддаються ризику, терміном дії, можливими наслідками тощо. Головними класифікаційними ознаками було вибрано територіальний та структурний аспекти прояву ризиків демографічних втрат.

За масштабами впливу ризику демографічних втрат поділяються на ризики мега-, макро-, мезо-, мікро- та локального рівнів. Ризики мегарівня визначаються факторами, які властиві ситуаціям невизначеності глобального характеру і здатні спричинити скорочення населення планети. Інтенсивність прояву макроризиків регулює демографічні втрати в окремих регіонах світу. Мезоризики демографічних втрат виникають на рівні окремих країн і характеризують особливості проходження демосоціальних процесів у їх межах. Мікрорівень ризиків демографічних втрат зумовлений специфікою розвитку адміністративних регіонів всередині окремих країн. Локальний рівень цієї групи ризиків спостерігається у межах найменших таксономічних одиниць адміністративно-територіального устрою країни і характеризує інтенсивність прояву ризиків демографічних втрат у населених пунктах.

Класифікація ризиків демографічних втрат за структурою представлена на рис. 1.

Для ґрунтовнішого пізнання сутності ризиків демографічних втрат та отримання додаткових відомостей про особливості їх формування, які не охоплені

статистикою, проведено соціологічне дослідження методом анкетування. Результати соціологічного дослідження показали вагомий вплив суб'єктивних ризиків на формування демографічних втрат. Зокрема, основними причинами, що стримують збільшення кількості дітонароджень у сучасних сім'ях, визначено низький рівень доходів, особливості способу життя та незадовільні житлові умови.

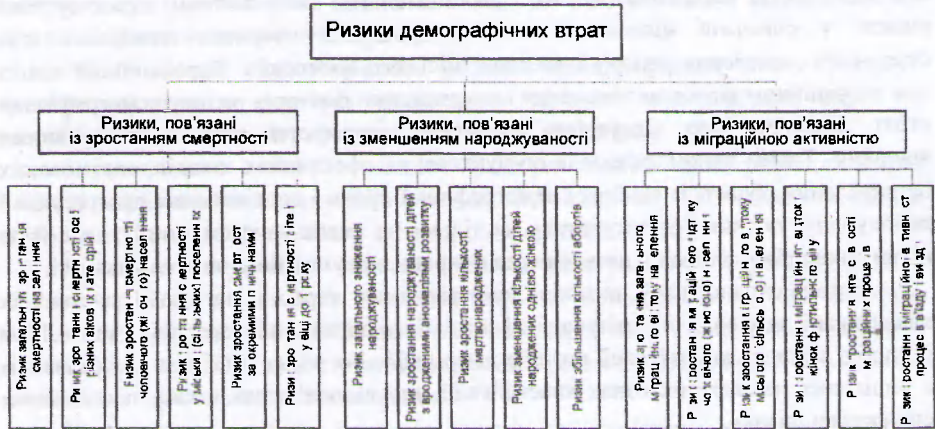


Рис. 1. Класифікація ризиків демографічних втрат за структурою

У третьому розділі “Напрямки зниження негативних наслідків ризиків демографічних втрат у регіоні” здійснено оцінювання ризиків демографічних втрат у межах Львівської області на основі запропонованої методики їх обчислення, проведено групування адміністративно-територіальних одиниць досліджуваного регіону за показниками ризику демографічних втрат із застосуванням кластерного аналізу і обґрунтовано систему антиризикових заходів у кожній з виділених груп, а також запропоновано організаційний та соціальний механізми попередження і мінімізації негативних наслідків ризиків демографічних втрат.

У процесі дослідження розроблено алгоритм оцінювання ризиків демографічних втрат, у якому пропонується виділяти наступні етапи: ідентифікація ризиків демографічних втрат, їх кількісно-якісне оцінювання і управління ними на підставі їх загальної оцінки у межах конкретної території (рис. 2).

На основі запропонованої методики розраховано коефіцієнти ризиків демографічних втрат Львівської області по класах ризиків демографічних втрат. Проведені розрахунки використано для створення серії картограм територіальної диференціації ризиків демографічних втрат у розрізі адміністративно-територіальних одиниць Львівської області.

Враховуючи територіальну і функціональну неоднорідність особливостей формування ризику демографічних втрат, здійснено типізацію адміністративно-те-

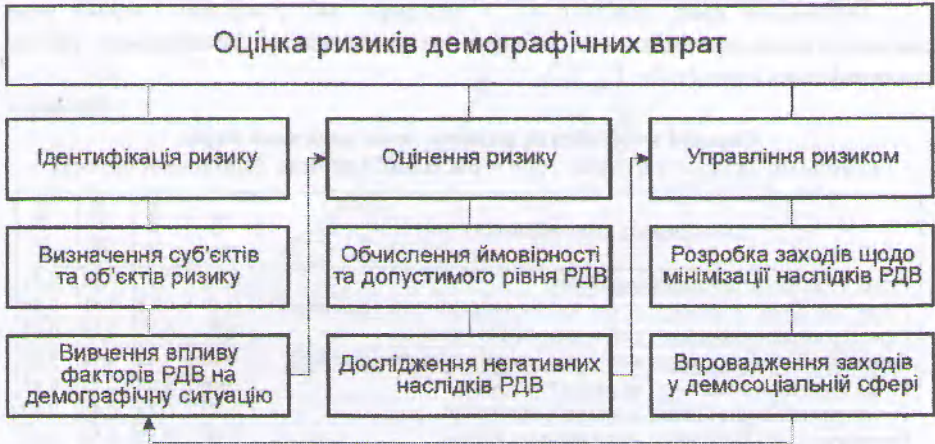


Рис. 2. Схема-алгоритм оцінки ризиків демографічних втрат (РДВ)

риторіальних одиниць досліджуваного регіону із застосуванням методики кластерного аналізу (рис. 3). Вихідними показниками для кластерного аналізу вибрано 22 коефіцієнти ризиків демографічних втрат у розрізі адміністративно-територіальних одиниць Львівської області.

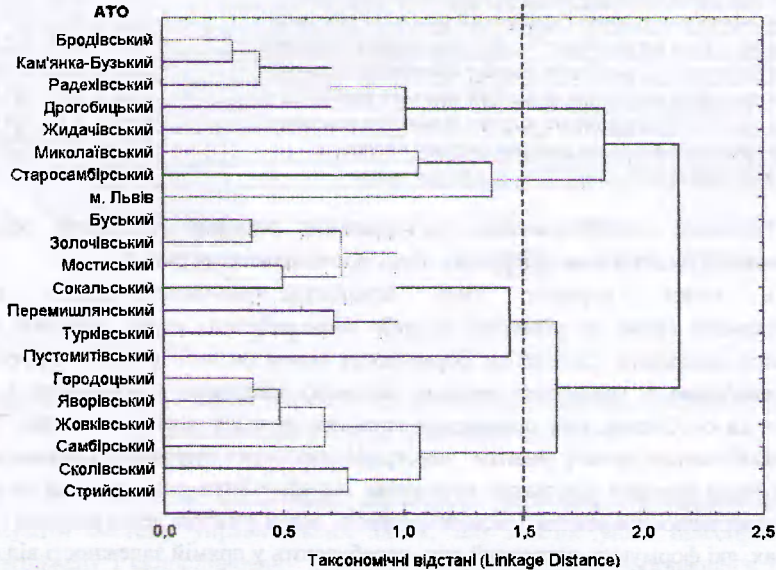


Рис. 3. Граф результатів кластерного аналізу ризиків демографічних втрат населення Львівської області

Отриманий граф поділено на 4 підграфи, які утворюють окремі типи адміністративно-територіальних одиниць за визначеними показниками ризику демографічних втрат (табл. 1).

Таблиця 1

**Середні коефіцієнти ризиків демографічних втрат  
за типами адміністративно-територіальних одиниць Львівської області**

Види ризиків демографічних втрат	I тип	II тип	III тип	IV тип
Ризик загального зростання смертності	0,50	0,57	0,52	0,51
Ризик зростання смертності осіб у віці, молодшому за працездатний	0,43	0,48	0,41	0,60
Ризик зростання смертності осіб у працездатному віці	0,51	0,71	0,53	0,62
Ризик зростання смертності осіб у віці, старшому за працездатний	0,40	0,43	0,43	0,55
Ризик зростання смертності міського населення	0,46	0,62	0,53	0,45
Ризик зростання смертності сільського населення	0,49	0,29	0,45	0,62
Ризик зростання смертності чоловічого населення	0,60	0,55	0,56	0,62
Ризик зростання смертності жіночого населення	0,53	0,52	0,52	0,52
Ризик зростання смертності від хвороб системи кровообігу	0,30	0,42	0,39	0,50
Ризик зростання смертності від хвороб органів дихання	0,40	0,42	0,25	0,50
Ризик зростання смертності від хвороб органів травлення	0,55	0,75	0,54	0,58
Ризик зростання смертності від новоутворень	0,25	0,58	0,54	0,46
Ризик зростання смертності від зовнішніх причин	0,45	0,25	0,50	0,38
Ризик зростання смертності дітей до 1 року	0,44	0,36	0,49	0,47
Ризик загального зниження народжуваності	0,64	0,58	0,62	0,61
Ризик зростання кількості вибухів в результаті міграцій	0,31	0,38	0,24	0,36
Ризик зменшення кількості прибулих в результаті міграцій	0,63	0,57	0,41	0,43
Ризик зростання міграційного відтоку чоловічого населення	0,57	0,67	0,33	0,28
Ризик зростання міграційного відтоку жіночого населення	0,63	0,56	0,29	0,28
Ризик зростання міграційного відтоку міського населення	0,44	0,48	0,32	0,48
Ризик зростання міграційного відтоку сільського населення	0,53	0,37	0,41	0,48
Ризик зростання загального міграц. відтоку населення	0,49	0,57	0,22	0,33
<i>Середній коефіцієнт ризику демографічних втрат</i>	<i>0,48</i>	<i>0,51</i>	<i>0,43</i>	<i>0,48</i>

Типізація адміністративно-територіальних одиниць Львівської області за показниками ризиків демографічних втрат представлена на рис. 4.

У межах першого типу адміністративно-територіальних одиниць визначальний вплив на розвиток ризиків демографічних втрат здійснює міграція жіночого населення. Специфіка формування рівнів ризиків у межах другого типу тісно пов'язана із найвищою часткою міського населення у порівнянні з іншими типами та особливостями поширення міського способу життя. У межах третього типу особливості прояву ризиків демографічних втрат зумовлені найвищою серед інших типів часткою сільського населення, периферійним розміщенням та значною різноманітністю природних умов та ресурсів. Рівні ризиків демографічних втрат у районах, які формують четвертий тип, перебувають у прямій залежності від статевікової структури у їх межах, а також від прикордонного розміщення переважної більшості складових цього типу.

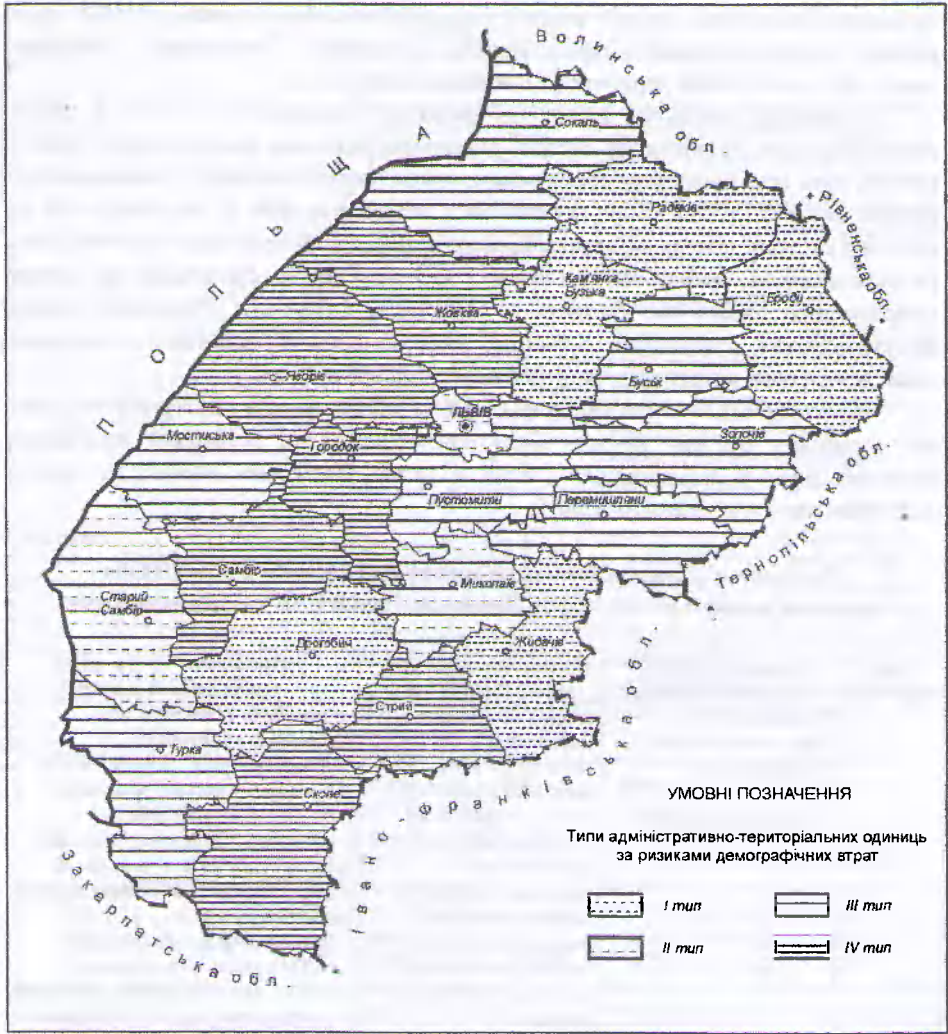


Рис. 4. Типізація адміністративно-територіальних одиниць Львівської області за показниками ризиків демографічних втрат

Під організаційним механізмом управління ризиками демографічних втрат слід розуміти систему управлінських ланок, що забезпечують цілеспрямовану, взаємоузгоджену і скоординовану діяльність уповноважених регіональних органів влади для розробки, обґрунтування і впровадження відповідних заходів щодо

зменшення негативних проявів ризиків демографічних втрат у демографічній сфері регіону. Запропоновано організаційну структуру управління ризиками демографічних втрат на державному і регіональному рівнях.

Соціальний механізм управління ризиками демографічних втрат в роботі розглядається як організована система управління ризиками демографічних втрат у регіоні, суть якої полягає у забезпеченні результативної діяльності уповноважених органів влади та громадських організацій з метою розробки й запровадження на практиці системи заходів щодо попередження і мінімізації негативного прояву таких ризиків шляхом впливу на індивідів, соціальних груп, суспільство в цілому сформованих соціальних утворень – соціальних інститутів. Розроблено схему функціонування соціального механізму попередження і мінімізації негативних наслідків ризиків демографічних втрат на регіональному рівні.

На основі результатів аналізу факторів та оцінки ризиків демографічних втрат запропоновано систему заходів щодо попередження та мінімізації негативних наслідків ризиків демографічних втрат у межах Львівської області за типами кластерів, яка представлена у табл. 2.

Таблиця 2

**Заходи щодо попередження та мінімізації негативних наслідків ризиків демографічних втрат Львівської області за типами кластерів**

Типи кластерів	Адміністративно-територіальні-одиниці	Найсуттєвіші ризики демографічних втрат	Пропоновані заходи щодо попередження ризиків
I	Бродівський, Кам'янка-Бузький, Радехівський, Дрогобицький, Жидачівський райони	Ризики загального зниження народжуваності, зростання смертності жіночого населення, зростання міграційного відтоку жінок, зростання міграційного відтоку населення з сільської місцевості, зменшення кількості прибулих у результаті міграцій	<ul style="list-style-type: none"> <li>- зміцнення економічного потенціалу територій;</li> <li>- створення нових робочих місць, особливо у сільській місцевості і для жіночого населення;</li> <li>- оптимізація діяльності закладів охорони здоров'я, в тому числі створення консультаційних центрів жіночого здоров'я;</li> <li>- інтенсифікація інформаційної політики щодо відродження національних і родинних цінностей;</li> <li>- покращення умов життєдіяльності населення;</li> <li>- створення умов для перекваліфікації та підвищення кваліфікації населення з урахуванням вимог ринку праці у межах визначеної території.</li> </ul>
II	Миколаївський, Старосамбірський райони та м. Львів	Ризики загального зростання смертності, зростання смертності від хвороб органів травлення та	<ul style="list-style-type: none"> <li>- покращення умов життєдіяльності населення;</li> <li>- забезпечення відповідної якості навколишнього середовища;</li> <li>- посилення контролю за якістю</li> </ul>



Продовження табл. 2

		новоутворень, смертності міського населення, смертності у працездатному віці, зростання загального міграційного відтоку, відтоку чоловічого населення і зростання кількості вибулих у результаті міграцій	питної води та продуктів харчування; - покращення діяльності закладів охорони здоров'я у напрямку ранньої діагностики онкологічних захворювань; - збільшення пропаганди здорового способу життя засобами соціальної реклами; - підвищення ефективності використання трудового потенціалу, у т.ч. в результаті перекваліфікації та підвищення кваліфікації у відповідності до технічного забезпечення та більш ефективних умов праці; - здійснення демографічної політики у напрямку зміцнення сім'ї засобами масової інформації та громадськими організаціями.
III	Бузький, Золочівський, Мостиський, Сокальський, Перемишлянський, Турківський, Пустомитівський райони	Ризики зростання смертності дітей до 1 року, смертності від зовнішніх причин	- збільшення кількості закладів охорони здоров'я та покращення якості медичного обслуговування; - покращення умов життєдіяльності населення; - забезпечення відповідної якості навколишнього середовища.
IV	Городоцький, Яворівський, Жовківський, Самбірський, Сколівський, Стрийський райони	Ризики зростання смертності чоловічого та сільського населення, зростання смертності осіб у віці молодшому та старшому за працездатний, смертності від хвороб системи кровообігу та органів дихання	- розширення мережі дитячих дошкільних закладів та закладів позашкільної освіти; - оптимізація роботи та кадрового забезпечення закладів охорони здоров'я у сільській місцевості; - пропаганда здорового способу життя засобами соціальної реклами; - вживання заходів щодо покращення екологічної ситуації на екологічно небезпечних територіях.

Реалізація запропонованого переліку заходів є необхідною для покращення демографічної ситуації у межах Львівської області. Такий перелік заходів слід передбачити у плановій, прогнозній, програмній та стратегічній документації, пов'язаній із перспективним соціально-економічним розвитком регіону.

## ВИСНОВКИ

На підставі проведених досліджень отримано такі висновки та результати:

1. Обґрунтовано та введено у науковий обіг поняття ризику демографічних втрат як важливої складової соціальних ризиків, що об'єктивно порушує життєдіяльність суб'єктів суспільства. Розкрито економічну суть ризиків демографічних втрат та споріднених з ним понять, що проявляються через трансформацію показників демосоціальної та економічної сфери регіону і держави загалом.

2. Запропоновано підходи до аналізу ризиків демографічних втрат з урахуванням наукового досвіду дослідження економічних ризиків: органічний, імовірнісний, діяльнісний, цільовий, альтернативний, затратний, ситуативний, інтегральний, системний. Особлива увага при дослідженні ризику демографічних втрат приділена системному підходу, суть якого полягає у трактуванні досліджуваних об'єктів як складних систем взаємозв'язаних елементів різного ієрархічного рівня.

3. Економічна оцінка ризику демографічних втрат виступає кількісним вираженням виявлених ризиків, у процесі здійснення якого визначаються такі їхні характеристики, як ймовірність реалізації ризику та розмір можливого збитку від нього. Обґрунтовано доцільність застосування методики розрахунку економічних ризиків для обчислення величини ризиків демографічних втрат у абсолютному та відносному вираженнях.

4. Сформовано структуру факторів ризику демографічних втрат. Здійснено класифікацію факторів ризиків демографічних втрат за територіальним охопленням, згідно з яким на формування ризиків демографічних втрат впливають чотири групи факторів: глобальні, загальнодержавні, регіональні та локальні. Проаналізовано вплив факторів на формування ризиків демографічних втрат на регіональному рівні на прикладі Львівської області.

5. Виявлено, що найсуттєвіший вплив на формування ризиків демографічних втрат регіону здійснюють регіональні демографічні фактори: народжуваність, захворюваність, статево-вікова і шлюбно-сімейна структура тощо. Доведено, що високі рівні смертності та значні розміри міграційного відтоку населення виступають основними факторами зростання рівнів ризику демографічних втрат населення Львівської області.

6. Здійснено класифікацію ризиків демографічних втрат населення за низкою ознак, серед яких найважливішими визначено територіальний та структурний аспекти прояву ризиків демографічних втрат. За територіальним охопленням ризику демографічних втрат класифікуються на ризики мега-, макро-, мезо-, мікро- та локального рівнів. За структурою ризику демографічних втрат поділяються на ризики, пов'язані із зростанням смертності, ризики, пов'язані із зменшенням народжуваності та ризики, пов'язані із міграційною активністю.

7. Запропоновано й апробовано алгоритм оцінення ризиків демографічних втрат на регіональному рівні на прикладі Львівської області. Обчислено коефіцієнти та визначено рівні для усіх структурних ризиків демографічних втрат, за результатами яких створено серію картограм територіальної диференціації ризику демографічних втрат на рівні адміністративно-територіальних одиниць досліджуваного регіону. Методом кластерного аналізу здійснено таксономізацію адміністративно-територіальних одиниць області за показниками ризиків демографічних втрат. На основі результатів проведеного кластерного аналізу виділено 4 типи адміністративно-територіальних одиниць досліджуваного регіону, що відрізняються між собою за показниками ризиків демографічних втрат.

8. Обґрунтовано поняття організаційного і соціального механізмів попередження і мінімізації негативних наслідків ризиків демографічних втрат. На основі виконаних досліджень розроблено схему організаційного механізму управління ризиками демографічних втрат на державному та регіональному рівнях, а також запропоновано функціональну схему соціального механізму попередження і мінімізації негативних наслідків ризиків демографічних втрат.

9. На основі врахування оцінки чинників та складових ризиків демографічних втрат розроблено систему заходів щодо попередження та мінімізації негативних наслідків ризиків демографічних втрат Львівської області за виділеними типами адміністративно-територіальних одиниць. Запропонований перелік заходів, слід використовувати при розробці та реалізації механізму управління конкретними видами ризиків демографічних втрат з метою поліпшення демографічної ситуації у регіоні.

## СПИСОК ОПУБЛІКОВАНИХ ПРАЦЬ ЗА ТЕМОЮ ДИСЕРТАЦІЇ

### *Статті у фахових періодичних виданнях:*

1. Феленчак Ю. Ризики демографічних втрат регіону: суть та підходи до вивчення / Ю. Б. Феленчак // Соціально-економічні дослідження в перехідний період. Соціально-економічний розвиток регіону: діагностика, стратегія, управління : [зб. наук. праць]. – Львів : ІРД НАН України, 2006. – Випуск 4 (60) – С. 600-606.
2. Феленчак Ю. Б. Ризики демографічних втрат: основні підходи, поняття та економічна суть / Ю. Б. Феленчак // Збірник наукових праць Луцького державного технічного університету. – 2007. – Випуск 4 (15). – С. 391- 403. – (Серія “Економічні науки”).
3. Феленчак Ю. Смертність населення як детермінант демографічних втрат регіону (на матеріалах Львівської області) / Феленчак Ю. Б. // Соціально-економічні проблеми сучасного періоду України. Стратегії розвитку регіонів: методологія розробки, механізми реалізації : [зб. наук. праць]. – Львів : ІРД НАН України, 2008. – Вип. 2 (70). – С. 404-414.
4. Феленчак Ю. Б. Моніторинг демографічних втрат: зміст, структура і завдання / Л.

- Т. Шевчук, Ю. Б. Феленчак // Соціально-економічні проблеми сучасного періоду України. Моніторинг розвитку промислових територіальних систем : [зб. наук. праць]. – Львів : ІРД НАН України, 2008. – Вип. 4 (72) – С. 39-45. *Особистий внесок автора*: обґрунтовано підходи до визначення змісту і завдань моніторингу демографічних втрат.
5. Феленчак Ю. Б. Аналіз і оцінка ризику демографічних втрат: інноваційні підходи та методи (на матеріалах Львівської області) / Ю. Б. Феленчак, Л. Т. Шевчук // Регіональна економіка – 2009. – № 1 (51) – С. 183-191. *Особистий внесок автора*: обґрунтовано підходи до визначення змісту і завдань моніторингу демографічних втрат.
  6. Феленчак Ю. Б. Демографічна ситуація як фактор формування ризику демографічних втрат у регіоні (на матеріалах Львівської області) / Ю. Б. Феленчак // Науковий вісник Ужгородського університету : [зб. наук. праць]. – Ужгород, 2009. – Випуск 27. – С. 84-91. (Серія “Економіка”).
- Публікації в інших виданнях:*
7. Феленчак Ю.Б. Ризик втрати здоров'я як різновид соціального ризику: історичні підходи до визначення / Ю. Б. Феленчак // Здоровий спосіб життя : [збірник наук. праць]. – Львів, 2006. – Вип. 13. – С. 64-68.
  8. Феленчак Ю. Особливості суспільного здоров'я Українських Карпат (на прикладі Закарпатської області) / Ю. Б. Феленчак // Сталий розвиток Карпат: сучасний стан та стратегія дій: міжнар. наук.-практ. конф., 9-10 листоп. 2006 р. : тези допов. – Львів, 2006. – С. 187-190.
  9. Феленчак Ю. Б. Соціальні ризики: суть та підходи до вивчення / Ю. Б. Феленчак // Регіональні географічні дослідження України та суміжних територій : міжнар. наук.-практ. конф., 27-29 листоп. 2006 р. : [збірник наук. праць]. – Луганськ, 2006. – С. 180-181.
  10. Феленчак Ю. Б. Аналіз ризиків демографічних втрат в регіоні / Ю. Б. Феленчак // Здоровий спосіб життя : [збірник наук. статей]. – Львів, 2007. – Вип. 16. – С. 41-44.
  11. Феленчак Ю. Б. Підходи до аналізу ризиків демографічних втрат в регіоні / Ю. Б. Феленчак // Теорія та практика стратегічного управління розвитком регіональних суспільних систем : Всеукр. наук.-практ. конф., 6-8 грудня 2007 р. : тези допов. – Ів.-Франківськ, 2007. – С. 51-53.
  12. Феленчак Ю. Б. Фактори формування соціальних ризиків демографічних втрат / Ю. Б. Феленчак // Управління регіональним розвитком в умовах глобалізації: теорія і практика : Всеукр. наук.-практ. конф., 10-12 жовтня 2007 р. : матеріали конф. – Трускавець, 2007. – С. 147-150.
  13. Феленчак Ю. Демографічні втрати регіону як складова стратегії розвитку оздоровчої та туристичної діяльності (на матеріалах Львівської області) / Ю. Б. Феленчак // Проблеми активізації рекреаційно-оздоровчої діяльності населення :

VI Всеукр. наук.-практ. конф. з міжнародною участю, 15-16 травня 2008 р. : матеріали конф.– Львів, 2008. – С. 23-27.

14. Феленчак Ю. Б. Ризики демографічних втрат як соціальні ризики регіонального розвитку / Ю. Б. Феленчак // Регіональні проблеми людського та соціального розвитку : міжнар. наук.-практ. конф., 4-5 листоп. 2008 р. : тези доп. і повідом. – Донецьк, 2008. – С. 173-176.

#### АНОТАЦІЯ

**Феленчак Ю. Б. Ризики демографічних втрат регіону. – Рукопис.**

Дисертація на здобуття наукового ступеня кандидата економічних наук за спеціальністю 08.00.07 – демографія, економіка праці, соціальна економіка і політика. – Інститут регіональних досліджень НАН України, Львів, 2010.

У дисертації обґрунтовано та введено поняття ризику демографічних втрат, як важливої складової соціальних ризиків. Запропоновано систему підходів до аналізу ризику демографічних втрат. Визначено структуру факторів ризику демографічних втрат. Досліджено фактори ризиків демографічних втрат у Львівській області.

Розроблено класифікацію ризиків демографічних втрат та алгоритм їх оцінки. Обчислено коефіцієнти та визначено рівні ризиків демографічних втрат за структурою. Здійснено кластеризацію адміністративно-територіальних одиниць Львівської області за показниками ризиків демографічних втрат. Розроблено організаційний і соціальний механізми попередження і мінімізації негативних наслідків ризиків демографічних втрат. Запропоновано систему заходів щодо попередження та мінімізації негативних наслідків ризиків демографічних втрат у регіоні за типами кластерів.

Ключові слова: ризик демографічних втрат, демографічні втрати, фактори ризику, класифікація факторів демографічних втрат, оцінка ризиків демографічних втрат.

#### АННОТАЦИЯ

**Феленчак Ю. Б. Риски демографических потерь региона. - Рукопись.**

Диссертация на соискание научной степени кандидата экономических наук по специальности 08.00.07 – демография, экономика труда, социальная экономика и политика. – Институт региональных исследований НАН Украины, Львов, 2010.

В диссертации обобщены и углублены теоретико-методологические подходы к изучению социальных рисков. Обосновано и введено понятие риска демографических потерь как важной составляющей социальных рисков. Раскрыта экономическая сущность рисков демографических потерь и разработана система подходов к их анализу. Определено структуру факторов риска демографических потерь. Установлено, что риски демографических потерь являются интегральными характеристиками развития общества.

Проанализированы факторы рисков демографических потерь и их влияние на

формирование рисков демографических потерь в пределах Львовской области. Доказано, что наиболее существенное влияние на формирование рисков демографических потерь исследуемого региона оказывают региональные демографические факторы: высокий уровень смертности и значительные размеры миграционного оттока населения. Осуществлена классификация рисков демографических потерь.

Разработан алгоритм оценки рисков демографических потерь. Вычислены коэффициенты и определены уровни рисков демографических потерь за структурой. Создана серия картограмм территориальной дифференциации риска демографических потерь на уровне административно-территориальных единиц исследуемого региона. Осуществлена кластеризация административно-территориальных единиц Львовской области по показателям рисков демографических потерь. Предложены организационный и социальные механизмы предупреждения и минимизации негативных последствий рисков демографических потерь. Разработана система мероприятий по предупреждению и минимизации отрицательных последствий рисков демографических потерь в пределах Львовской области за типами кластеров.

Ключевые слова: риск демографических потерь, демографические потери, факторы риска, классификация факторов демографических потерь, оценка рисков демографических потерь.

#### ANNOTATION

**Felenchak Yu. B. Risks of demographic losses of region. - Manuscript.**

Dissertation for obtaining of scientific degree of candidate of economic sciences on the speciality 08.00.07 – demography, work economy, social economy and policy. – Institute of Regional Researches of National Academy of Sciences of Ukraine, Lviv, 2010.

The concept of risk of demographic losses is entered into dissertations. The system of approaches to the analysis of risks of demographic losses is offered. The structure of risk factors of demographic losses is defined. The factors of risks of demographic losses within the Lviv region are investigated.

Classification of risks of demographic losses and algorithm of their estimation are developed. Coefficients and levels of risks of demographic losses behind structure are calculated. The clusterization of administrative-territorial units of the Lviv region is carried out on the indexes of risks of demographic losses. The organizational and social mechanisms of prevention and minimization of negative consequences of risks of demographic losses are developed. The system of actions for the prevention and minimization of negative consequences of risks of demographic losses within the Lviv region behind types of cluster is offered.

Keywords: risk of demographic losses, demographic losses, risk factors, classification of factors demographic losses, an estimation of risks of demographic losses.