

## ЕНІОАНАТОМІЧНА ХАРАКТЕРИСТИКА ФУНКЦІОНАЛЬНИХ ЧАСТОТНИХ ДІАПАЗОНІВ ЕЛЕКТРОМАГНІТНОГО СПЕКТРА ЧАКР

(Еніоанатомія чакр)

*Вперше у світі дається еніоанатомічна характеристика чакр*

**Ключові слова:** частота функціонування; діапазони електромагнітного спектра; яскравість, насиченість, відтінки основного кольору; функціональна активність; відсутність основних кольорів; кольори функціонування; частотні діапазони людського життя.

*Впервые в мире представлена эниоанатомическая характеристика чакр*

**Ключевые слова:** частота функционирования; диапазоны электромагнетического спектра; яркость, насыщенность, оттенки основного цвета; функциональная активность; отсутствие основных цветов; цвета функционирования; частотные диапазоны человеческой жизни.

*For the first time in the world enioanatomic characteristics of chakras is introduced*

**Key words:** frequency of functioning; bands of electromagnetic spectrum; colour intensity, colour saturation, shades of basic colour functional activity; absence of basic colours; colours of functioning; frequency bands of human life.

Продовження з випуску 43, 44

Чакрові конуси кожної чакри мають свої функціональні частотні діапазони електромагнітного спектра, які проявляються відповідним кольором, незмінним упродовж життя (мал. 1, 2). Інформаційно-енергетичні умови зовнішнього середовища, функціональні прояви фізичного тіла і тонкоматеріальних тіл (ТМТ), стан здоров'я, соціально-біотичні, психічні, інтелектуальні, ментальні, емоціональні, моральні, етичні, естетичні, пси-феноменальні, духовні, душевні, божественні та будь-які інші прояви людини, структурно-функціональні співвідношення чакрового конуса в межах чакри, між чакрами і структурами ТМТ, характер функціонування і пасивності конуса автоматично змінюють частоту його функціонування в межах діапазону електромагнітного спектра, яскравість, насиченість і відтінки основного кольору, співвідношення основного кольору з іншими кольорами і кольорову композицію чакрового конуса. Як би не змінювався колір конуса, яких би відтінкових композицій і кольорових співвідношень не набував конус, його основний колір завжди присутній, але він може змінювати свою яскравість, насиченість і відтінки. Основний колір чакрового конуса стабілізується при оптимальному, скоординованому, збалансованому і доцільному співвідношенні його формоструктури і функціональної активності в межах чакри, структурно-функціональної та інформаційно-енергетичної єдності чакр, структур ТМТ, їх функціональних взаємозв'язків, взаємозалежностей і взаємовпливів. Частота функціональної вібрації і колір чакрового конуса перебувають у прямій залежності. Змінюється частота функціональної вібрації конуса – відповідно змінюється колір і його характеристики. Структурно-функціональні стани чакрових конусів з їх кольорами визначають кольорову гаму того ТМТ, до якого належить конус, і впливають на колір тих ТМТ, з якими цей конус має прямі інформаційно-енергетичні взаємозв'язки і взаємообміни.

Чакрові конуси з однаковим кольором різних чакр, що інформаційно-енергетично забезпечують і функціонально взаємозалежні з одними й тими ж структурами та функціями тіл, особливостями, властивостями і проявами людини, можуть функціонувати синхронно, асинхронно, ритмічно, аритмічно, поперемінно з будь-якою послідовністю і в резонансно-інтерференційному режимі. Чакрові конуси

функціонально-забезпечувальних чакр відповідного кольору можуть підтримувати, посилювати, стабілізувати і деякою мірою компенсувати функції чакрових конусів основних і життєвоважливих чакр з подібним кольором при інформаційно-енергетичному забезпеченні життєдіяльності тіл. Функціональна активність чакрових конусів основних і життєвоважливих чакр впливає на функціональну активність чакрових конусів функціонально-забезпечувальних (малих) чакр. Чакрові конуси малих чакр, що розміщуються близько біля основних і життєвоважливих чакр, можуть функціонувати в одному діапазоні електромагнітного спектра з чакровими конусами основних і життєвоважливих чакр, набуваючи однакового кольору. Чим далі розміщується мала чакра від основних і життєвоважливих чакр, тим меншою мірою їх чакрові конуси функціонально взаємозалежні.

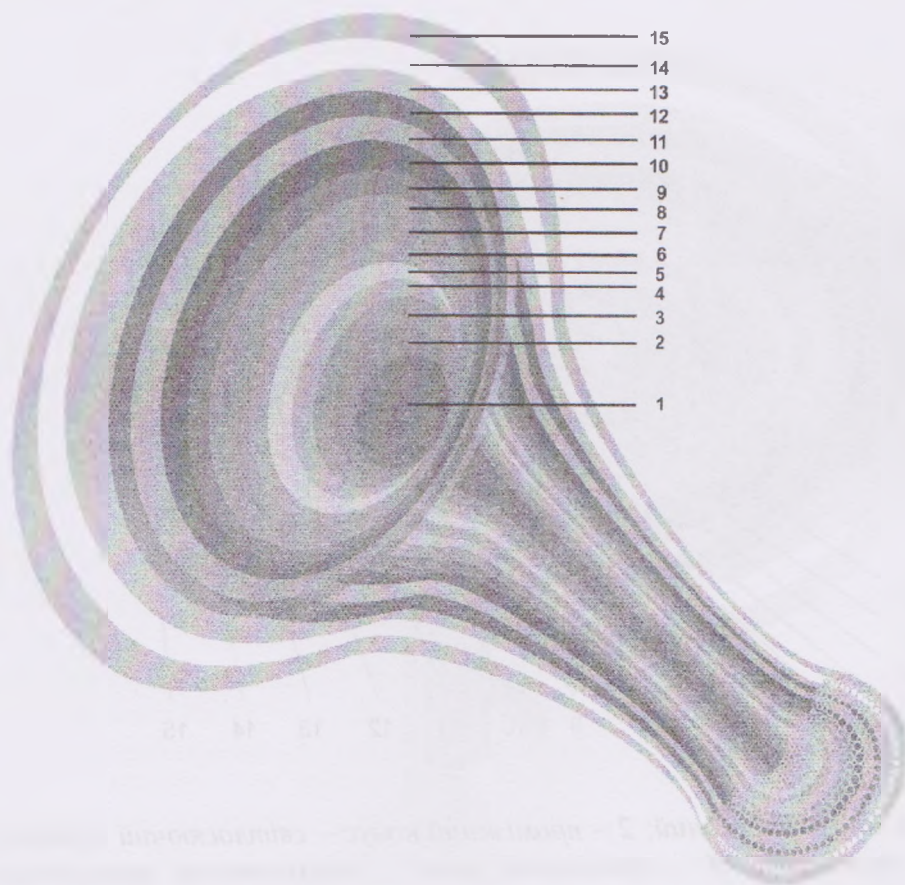
**Яскравість, насиченість і відтінки основних кольорів конусів вказують на індивідуальні особливості розвитку, вдосконалення, функціонування і проявів людини, її тіл, особливостей, властивостей і здібностей, а також на основі яких інформаційно-енергетичних матерій розвивається людина. Наявність основних кольорів у всіх чакрових конусах свідчить про нормальний структурно-функціональний розвиток чакри, її функціонування в межах природно заданих можливостей, наявність інформаційно-енергетичних взаємозв'язків з такими інформаційно-енергетичними полями, які забезпечують позитивний еволюційний розвиток людини, і про формування ідентичних людині особливостей, властивостей і здібностей. Довготривала відсутність основних кольорів чакрових конусів вказує на суттєві структурно-функціональні порушення в чакрі і в тих структурах тіл, які чакрові конуси інформаційно-енергетично забезпечують. Колір чакрових конусів чакр об'єктивно відображає стан людини, її тіл, особливостей, властивостей і здібностей.**

За характеристиками кольорів чакрових конусів можна діагностувати стан здоров'я, визначити стан функцій та функціональних процесів фізичного тіла і ТМТ, характер соціально-біотичних, психічних, інтелектуальних, ментальних, емоціональних, моральних, етичних, естетичних, псі-феноменальних, духовних, душевних, божественних та інших проявів людини, які інформаційно-енергетично забезпечують чакрові конуси чакр.

**Кольори чакрових конусів чакр є природними властивостями, їх наявність не залежить від свідомості людини. Основні кольори чакрових конусів по-життєво незмінні – це кольори природного функціонування чакрових конусів чакр. Змінюється лише їх яскравість, насиченість, відтінки та співвідношення з іншими кольорами. На основі основного кольору чакрового конуса можуть виникати різноманітні кольорові композиції та співвідношення, що обумовлюється структурно-функціональною автономністю чакрового конуса, його пелюстків, функціональною необхідністю та умовами функціонування. Кольорові композиції, співвідношення, яскравість, насиченість і відтінки можуть швидко змінюватись, що залежить від структурно-функціональних станів пелюстків, чакрових конусів, чакри в цілому, їх функціональної активності, функціональних проявів людини, її тіл, особливостей, властивостей і здібностей, а також від умов зовнішнього середовища.**

Функціонально обумовлені зміни форми, внутрішньої субультраструктури і функціональної активності чакрового конуса відбуваються в межах відповідного діапазону електромагнітного спектра, адекватних йому амплітуд коливань і довжин електромагнітних хвиль. Чакрові конуси значною мірою інформаційно-енергетично комунікують, резонують, синхронно функціонують, інтерференційно посилюються або послаблюються, поглинають інформаційно-енергетичні матерії у межах своїх функціональних вібрацій, амплітуд і довжини електромагнітних хвиль. Кожний конус чакри має свій незмінний основний функціональний діапазон електромагнітного спектра, в межах якого найкраще проявляються функціональні можливості чакрового конуса. Тимчасово конуси чакри можуть функціонально проявлятися в іншому частотному діапазоні, миттєво переходити на інший частотний діапазон, поперемінно переходити від одного до іншого частотного діапазону вібрацій і повертатися до свого основного функціонального частотного діапазону

електромагнітного спектра. **Чакрові конуси в межах однієї чакри і різних чакр можуть об'єднуватися у групи і функціонувати на однаковій частоті вібрацій в процесі інтегрального інформаційно-енергетичного забезпечення при вирішенні конкретних задач, їх спеціальної активізації, тренування і розвитку, що належать до різних діапазонів.** Найчастіше функціонально об'єднуються чакрові конуси чакр одного діапазону електромагнітного спектра або конуси, у будові яких бере участь інформаційно-енергетична матерія одного діапазону і конуси різних діапазонів, між якими є мікроканалові з'єднання.

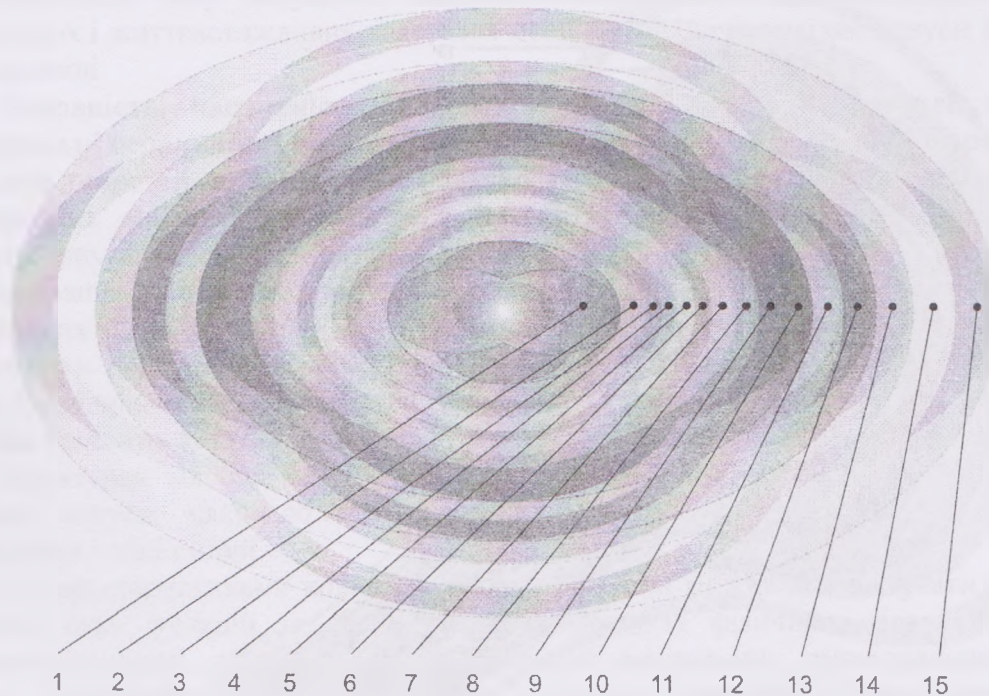


**Мал. 1. Основна чакра (без оболонки, з горизонтальним розрізом вершини):**

*1 – внутрішній – червоний конус; 2 – проміжний – світлосяючий червоний конус; 3 – проміжний – оранжевий конус; 4 – проміжний – світлосяючий оранжевий конус; 5 – проміжний – жовтий конус; 6 – проміжний – зелений конус; 7 – проміжний – світлосяючий зелений конус; 8 – проміжний – блакитний конус; 9 – проміжний – бірюзовий конус; 10 – проміжний – синій конус; 11 – проміжний – бузковий конус; 12 – проміжний – фіолетовий конус; 13 – проміжний – рожевий конус; 14 – проміжний – білий конус; 15 – зовнішній – золотий конус.*

Функціональна активність чакрових конусів у відповідних діапазонах електромагнітного спектра обумовлюється природними потребами росту, розвитку, вдосконалення, життєдіяльності і функціонування людини, її тіл, потребами виховання і навчання з формуванням необхідних особливостей, властивостей, здібностей людини, характером соціально-біотичних, психічних, інтелектуальних, ментальних, емоціональних, моральних, етичних, естетичних, псі-феноменальних, духовних, душевних, божественних та інших проявів. **Функціональні діапазони електромагнітного спектра чакрових конусів і чакр в цілому – це частотні діапазони людського життя і його різноманітності.** Довготривала зміна чакровими конусами їх природного функціонального діапазону електромагнітного спектра супроводжується патологічними і функціональними змінами самого чакрового конуса, відповідних клітин, тканин, органів і систем організму, структур

ТМТ, хворобами, формуванням у людини небажаних для неї і суспільства властивостей і здібностей, неадекватними прогресу і суспільним нормам життя соціально-біотичними, психічними, інтелектуальними, ментальними, емоціональними, моральними, етичними, естетичними, пси-феноменальними проявами, навіть антидуховністю, антидушевністю, антибожественністю, злом, ненавистю, агресією і насильством. **З припиненням функціональних вібрацій у межах природних діапазонів електромагнітного спектра більшості чакрових конусів чакр через деякий час настає смерть фізичного тіла.**



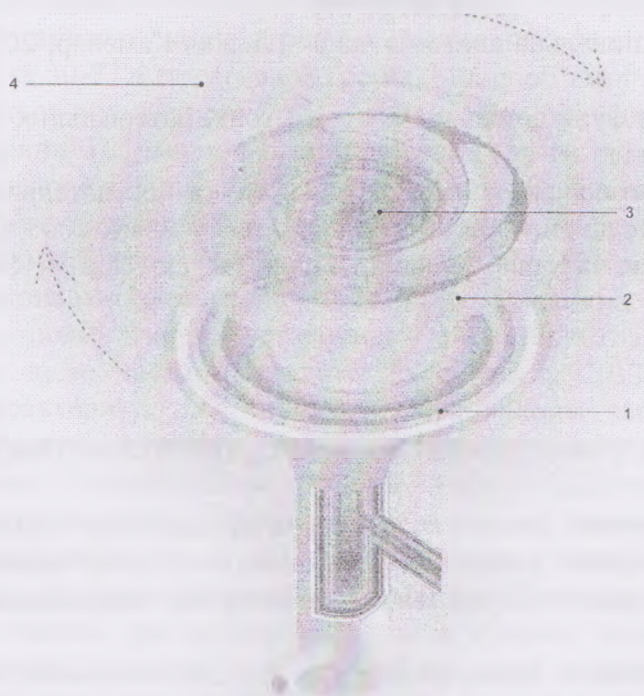
**Мал. 2. Основа чакри:**

*1 – внутрішній конус – червоний; 2 – проміжний конус – світлосяючий червоний; 3 – проміжний конус – оранжевий; 4 – проміжний конус – світлосяючий оранжевий; 5 – проміжний конус – жовтий; 6 – проміжний конус – зелений; 7 – проміжний конус – світлосяючий зелений; 8 – проміжний конус – блакитний; 9 – проміжний конус – бірюзовий; 10 – проміжний конус – синій; 11 – проміжний конус – бузковий; 12 – проміжний конус – фіолетовий; 13 – проміжний конус – рожевий; 14 – проміжний конус – білий; 15 – зовнішній конус – золотий.*

Кожен чакровий конус найбільш ефективно функціонує у межах свого діапазону електромагнітного спектра, може ефективно функціонувати в суміжних діапазонах електромагнітного спектра, і тимчасово його функціонування може бути ефективним в будь-якому природному для людини діапазоні електромагнітного спектра. Чакровий конус поглинає ефективніше, інтенсивніше і найбільші об'єми інформаційно-енергетичних матерії від інформаційно-енергетичних полів зовнішнього середовища при повністю відкритій основі конуса, найбільшій швидкості частоти коливань і вібрації пелюстків конуса з обертанням інформаційно-енергетичних матерії за годинниковою стрілкою (мал. 3).

Добре розвинений конус є автономною макроструктурно-функціональною одиницею чакри, репрезентує своєю формоструктурою відповідний діапазон електромагнітного спектра інформаційно-енергетичних полів буття і може на рівні одного діапазону електромагнітного спектра розглядатися як чакра. На рівні будь-якого ТМТ будь-який один чакровий конус будь-якої чакри є чакрою для конкретного ТМТ і переважно функціонує у діапазонах електромагнітного спектра цього ТМТ. Вивчення будови, форми, структури і функцій чакр на прикладі одного чакрового конуса не формує цілісного уявлення про чакри,

не дозволяє бачити чакри багаторівневими інформаційно-енергетичними і структурно-функціональними частинами ТМТ, не дає можливості у повному обсязі описати функціональну анатомію і еніоанатомію чакр, їх інформаційно-енергетичне значення для людини, її тіл, особливостей, властивостей і здібностей. Значно обмежується практичне використання чакр при вихованні, навчанні, лікуванні, релаксації, реабілітації, регенерації і рекондиції.



**Мал. 3. Один з варіантів динамічних режимів чакрових конусів чакри:**

*1 – чакра, одночасні процеси поглинання і виділення інформаційно-енергетичних матерій відкритими основами золотого, білого, рожевого, фіолетового, бузкового, синього, бірюзового, блакитного, світлосяючого зеленого, зеленого і жовтого конусів чакри; 2 – обертання за годинниковою стрілкою інформаційно-енергетичних матерій над основами оранжевих конусів чакри; 3 – обертання за годинниковою стрілкою інформаційно-енергетичних матерій над основами червоних конусів чакри; 4 – інформаційно-енергетичне поле зовнішнього середовища.*

**Класифікація чакрових конусів** проводиться за різними ознаками:

- за структурою – на монолітні і сегментні;
- за структурним компонуванням – на основні, компонентні та ідентичні.
- за розміщенням – на внутрішні, середні і зовнішні;
- за функціональним призначенням – на основні, головні і додаткові;
- за кольором – на червоні, світлосяючі червоні, оранжеві, світлосяючі оранжеві, жовті, зелені, світлосяючі зелені, блакитні, бірюзові, сині, бузкові, фіолетові, рожеві, білі і

- золоті;
- за обсягом кольорів – на монохроматичні, біхроматичні, поліхроматичні і ахроматичні;
  - за компонентами інформаційно-енергетичних матерій – на монокомпонентні, бікомпонентні і полікомпонентні;
  - за частотою функціонування – на моночастотні, тричастотні та полічастотні;
  - за величиною діаметра відкритих основних чакрових конусів – на великі, середні і малі та за іншими ознаками.

**Продовження у випуску 46**

#### ЛІТЕРАТУРА

1. **Васильчук А. Л.** Функціональна анатомія чакр. - Львів.: Каменярь, 2003. – 208 с. + 22 іл.
2. **Васильчук А. Л.** Атлас функціональної анатомії тонкоматеріальних тіл людини.– Львів.: „Каменярь”, 2003. – 648 с. з іл.
3. **Васильчук А. Л.** Розвиток чакр у переднатальному та постнатальному періодах онтогенезу людини // Здоровий спосіб життя: Зб. наук. ст. Вип. 7. - Львів, 2005, С. 18-24.
4. **Vasil'čuk Anatolij.** Enoanatomie jemnohmotných těl člověka. – Skalice: Elena Mikúšová MM, 2009. – 1 144 s.: il.

**П.В. ГРИЗА**

#### СИНДРОМ МАСИВНИХ ТРАНСФУЗІЙ ТА ЙОГО ПРОФІЛАКТИКА

*У статті викладені причини виникнення синдрому масивних трансфузій при проведенні гемотрансфузійної терапії, клініка, лікування та його профілактика.*

*Ключові слова: гемостаз, ацидоз, гіперкаліємія, гіпотермія, цитратний шок.*

*В статье изложены причины возникновения синдрома массивных трансфузий при проведении гемотрансфузионной терапии.*

*Ключевые слова: гемостаз, ацидоз, гиперкалиемия, гипотермия, цитратный шок.*

*The article describes the causes of the syndrome of massive transfusions during transfusion therapy.*

*Key words: hemostasis, acidosis, hyperkalemia, hypothermia, citratic shock.*

Синдром масивних трансфузій (СМТ) виникає у хворого при швидкому введенні клітинних компонентів крові заготовлених від багатьох донорів в об'ємі більшим на 40-50% від об'єму циркулюючої крові (ОЦК). Масивна трансфузія одного об'єму циркулюючої крові (3,5-5,0 л для дорослих) протягом 24 годин може супроводжуватися метаболічними порушеннями, які швидко піддаються терапії. В цей же час трансфузія хворому такого ж об'єму консервованої донорської крові, яка проведена за 4-5 години викликає комплекс патологічних змін в організмі. Найбільш значущими причинами виникнення синдрому масивних трансфузій є - *цитратна інтоксикація (цитратний шок), порушення гемостазу, ацидоз, гіперкаліємія, гіпотермія.*

Після гемотрансфузії рівень цитрату натрію різко знижується завдяки його розведенню в кров'яному руслі, при цьому його надлишок швидко метаболізується. Тривалість циркуляції цитрату натрію становить кілька хвилин. Надлишок цитрату швидко зв'язується з іонізованим кальцієм, який мобілізується із скелетних запасів організму. Таким чином, цитратна інтоксикація, перш за все, зв'язана з швидкістю проведення гемотрансфузії, а ніж з об'ємом перелитого гемотрансфузійного середовища. Факторами, які сприяють