

ЕНІОАНАТОМІЯ МЕРИДІАНІВ ТРЬОХ ОБІГРІВАЧІВ

З позиції еніоанатомії розглядаються утворення, топографія, будова, структура, функції, терапевтичні значення, наслідки структурно-функціональних порушень, надлишок і недостача енергій у меридіанах трьох обігрівачів.

С позиции эниоанатомии рассматриваются образование, топография, строение, структура, функции, терапевтическое значение, последствия структурно-функциональных нарушений, излишек и недостаток энергий в меридианах трёх обогревателей.

From enioanatomy's position, the following is distinguished: creation, topography, constitution, structure, function, therapeutic significance, consequences of structural and functional disorders, of excess and lack of energy in triple heater meridian.

Утворення меридіана трьох обігрівачів розпочинається виростами внутрішніх оболонок усіх тонкоматеріальних тіл (ТМТ) від тильної поверхні середини дистальної фаланги підмізинного пальця кисті, початковою точкою гуань-чун (TR 1), локалізованою на ліктьовій (медіальній) стороні тилу дистальної фаланги підмізинного пальця, на пересіченні двох ліній, проведених уздовж прихованого і медіального країв нігтя (мал. 1). До виростів внутрішніх оболонок спрямовуються окремі відгалуження вершин чакрових конусів пальцевої чакри підмізинного пальця кисті, утворюючи початок і основу меридіана шляхом проникнення чакрових мікроканалів до внутрішніх просторів оболонкових мікроканалів; злиття чакрових мікроканалів з оболонковими мікроканалами в оболонково-чакрові; з'єднання чакрових мікроканалів з оболонковими і шляхом прилягання чакрових мікроканалів до оболонкових мікроканалів.

Від початкової точки гуань-чун основа меридіана трьох обігрівачів проходить по тильно-медіальному краю підмізинного пальця, від головки четвертої п'ясткової кістки спрямовується по тильно-серединній лінії кисті до середини тильної поверхні променевоzap'ясткового суглоба, йде по променевому краю розгинача пальців кисті, по бічній поверхні плеча, плечового суглоба, пересікає акроміальний відросток лопатки, далі проходить по зовнішньому краю верхньої частини трапецієподібного м'яза і доходить до соскоподібного відростка.

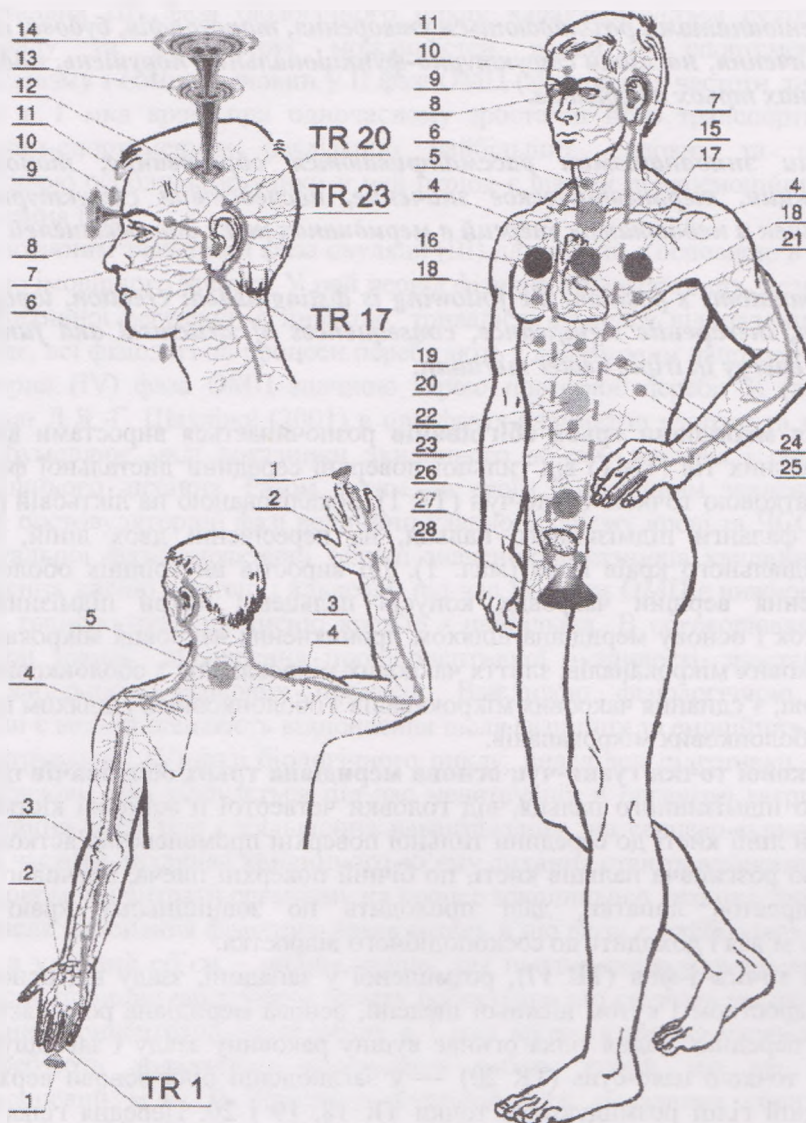
У ділянці точки і-фен (TR 17), розміщеної у западині, ззаду від основи мочки вуха між соскоподібним відростком і кутом нижньої щелепи, основа меридіана розділяється на дві зовнішні гілки — задню і передню. Задня гілка огинає вушну раковину ззаду і завершується біля вершини вушної раковини точкою цяо-сунь (TR 20) — у заглибленні біля основи верхнього краю вушної раковини. На задній гілці розміщуються точки TR 18, 19 і 20. Передня гілка проходить спереду вушної раковини і на рівні верхнього краю козелка спрямовується до бічного кінця брови, завершуючись кінцевою точкою си-чжу-кун (TR 23) — у заглибленні бічного кінця брови. На передній гілці розміщуються точки TR 21, 22 і 23 (мал. 1). У ділянці точки тянь-ю (TR 16) — ззаду і знизу соскоподібного відростка — основа меридіана розділяється на зовнішню і внутрішню частини. Внутрішня частина основи меридіана у підключичній ямці проникає до грудної порожнини, проходить грудну і черевну порожнини та доходить до органів порожнини малого таза.

По ходу зовнішньої частини основи меридіана трьох обігрівачів у його будові беруть участь окремі мікроканали відгалужень вершин чакрових конусів долонної, ліктьової, плечової, щитоподібної залози, вушної, очної, аджни, медулярної, лобної, камешвара-камешвари, лалати, сахасрари, магатми чакр, окремі вихідні мікроканали сушумни, меруданди, іди, пінгали, зіркових мікроканалів і мікроканали виростів внутрішніх оболонок усіх тонкоматеріальних тіл від заглиблення біля бічного кінця брови та від заглиблення біля основи верхнього краю вушної раковини (мал. 1).

По ходу лівої внутрішньої частини основи меридіана в його будові беруть участь окремі мікроканали відгалужень вершин чакрових конусів вішудхи, серцевої, центральної, лівої молочної залози, сур'ї, шлункової, селезінкової, манас, пупкової, маніпури, свадхістхани, лівої генітальної, муладхари чакр, окремі вихідні мікроканали сушумни, меруданди, іди, пінгали і лівого зіркового каналу (мал. 1).

По ходу правої внутрішньої частини основи меридіана в його будові беруть участь окремі мікроканали відгалужень вершин чакрових конусів вішудхи, антисвіту, центральної, правої молочної залози, печінкової, сур'ї, пупкової, маніпури, свадхістхани, правої генітальної, муладхари чакр, окремі вихідні мікроканали сушумни, меруданди, іди, пінгали і правого зіркового каналу. Права і ліва

внутрішні частини меридіана трьох обігрівачів мають відмінності у складі чакрових і зіркових мікроканалів (мал. 1).



Мал. 1. Взаємовідношення симетричної пари меридіанів трьох обігрівачів і чакр:

TR 1 — початкова БАТ, початок утворення основи меридіана; TR 27 — кінцева БАТ, закінчення основи і початок утворення додаткової структури меридіана; 1 — чакра (ч.) підмізинного пальця кисті; 2 — долонна ч.; 3 — ліктьова ч.; 4 — плечова ч.; 5 — вішудха ч.; 6 — ч. щитоподібної залози; 7 — вушна ч.; 8 — очна ч.; 9 — аджна ч.; 10 — лобна ч.; 11 — лалата ч.; 12 — камешвара-камешвари ч.; 13 — сахасрара ч.; 14 — магатма (Бога) ч.; 15 — центральна ч.; 16 — коричнева (антисвіту) ч.; 17 — серцева ч.; 18 — ч. молочних залоз; 19 — печінкова ч.; 20 — сур'я ч.; 21 — манас ч.; 22 — маніпура ч.; 23 — пупкова ч.; 24 — шлункова ч.; 25 — селезінкова ч.; 26 — свадхістхана ч.; 27 — генітальні ч.; 28 — муладхара ч.

Чакрові мікроканали долонної, ліктьової, плечової, щитоподібної залози, вушної, очної чакр, окремі вихідні мікроканали сушумни, меруданди, іди, пінгали і зіркових каналів у різних місцях зовнішньої частини основи меридіана трьох обігрівачів проникають до внутрішнього простору мікроканалів основи, зливаючись і з'єднуючись з ними. Ті ж, що прилягають до мікроканалів основи, повертаються на 90°, спрямовуються в протилежному напрямі — від основи до початкової точки меридіана гуань-чун, за напрямом основи, зовнішньої передньої і задньої гілок до кінцевих точок цзяо-сунь (TR 20) і си-чжу-кун (TR 23), а також за напрямом внутрішньої частини основи меридіана і внутрішніх відгалужень — до кінцевих розділень, де з'єднуються з мікроканалами основи або проникають до їх внутрішнього простору, завершуючись "сліпими" кінцями чи декількома

розділеннями на кінцеві ультраканали і субультраканали. Мікроканали виростів внутрішніх оболонок усіх тонкоматеріальних тіл від заглиблення бічного кінця брови у ділянці кінцевої точки меридіана си-чжу-кун, від заглиблення біля основи верхнього краю вушної раковини у ділянці кінцевої точки задньої гілки цяю-сунь, окремі чакрові мікроканали аджни, медулярної, лобної, камешвара-камешвари, лалати, сахасрари, магатми чакр, окремі вихідні мікроканали сушумни, меруданди, іди, пінгали і зіркових каналів у кінцевих точках меридіана проникають до внутрішніх просторів мікроканалів основи, зливаючись і з'єднуючись з ними. Ті ж, що прилягають до мікроканалів основи, спрямовуються в протилежному напрямі від зовнішньої частини основи до початкової точки гуань-чун на ліктьовій стороні тилу дистальної фаланги підмізинного пальця кисті, за напрямом внутрішньої частини основи і внутрішніх відгалужень до їх кінцевих розділень, де з'єднуються з мікроканалами основи або проникають до їх внутрішнього простору, завершуючись "сліпими" кінцями чи декількома розділеннями на кінцеві ультраканали і субультраканали.

Чакрові мікроканали долонної, ліктьової, плечової, щитоподібної залози, вушної, очної чакр, окремі вихідні мікроканали сушумни, меруданди, іди, пінгали і зіркових каналів у різних місцях зовнішньої частини основи меридіана трьох обігрівачів проникають до внутрішнього простору мікроканалів основи, зливаючись і з'єднуючись з ними. Ті ж, що прилягають до мікроканалів основи, повертаються на 90°, спрямовуються в протилежному напрямі — від основи до початкової точки меридіана гуань-чун, за напрямом основи, зовнішньої передньої і задньої гілок до кінцевих точок цяю-сунь (TR 20) і си-чжу-кун (TR 23), а також за напрямом внутрішньої частини основи меридіана і внутрішніх відгалужень — до кінцевих розділень, де з'єднуються з мікроканалами основи або проникають до їх внутрішнього простору, завершуючись "сліпими" кінцями чи декількома розділеннями на кінцеві ультраканали і субультраканали. Мікроканали виростів внутрішніх оболонок усіх тонкоматеріальних тіл від заглиблення бічного кінця брови, у ділянці кінцевої точки меридіана си-чжу-кун, від заглиблення біля основи верхнього краю вушної раковини у ділянці кінцевої точки задньої гілки цяю-сунь, окремі чакрові мікроканали аджни, медулярної, лобної, камешвара-камешвари, лалати, сахасрари, магатми чакр, окремі вихідні мікроканали сушумни, меруданди, іди, пінгали і зіркових каналів у кінцевих точках меридіана проникають до внутрішніх просторів мікроканалів основи, зливаючись і з'єднуючись з ними. Ті ж, що прилягають до мікроканалів основи, спрямовуються в протилежному напрямку від зовнішньої частини основи до початкової точки гуань-чун на ліктьовій стороні тилу дистальної фаланги підмізинного пальця кисті, за напрямом внутрішньої частини основи і внутрішніх відгалужень до їх кінцевих розділень, де з'єднуються з мікроканалами основи або проникають до їх внутрішнього простору, завершуючись "сліпими" кінцями чи декількома розділеннями на кінцеві ультраканали і субультраканали.

Чакрові мікроканали вішудхи, серцевої, центральної, антисвіту, молочних залоз, сур'ї, шлункової, селезінкової, печінкової, манас, пупкової, маніпури, свадхістхани, генітальних, муладхари чакр, окремі вихідні мікроканали сушумни, меруданди, іди, пінгали і зіркових каналів у різних місцях внутрішньої частини основи меридіана трьох обігрівачів проникають до внутрішнього простору мікроканалів основи, зливаючись і з'єднуючись з ними. Ті ж, що прилягають до мікроканалів основи, повертаються на 90°, спрямовуються в протилежному напрямі від внутрішньої частини основи до точки тянь-ю, а від неї — в протилежному напрямі від зовнішньої частини основи до початкової точки гуань-чун і за напрямом зовнішньої частини основи — до кінцевих точок цяю-сунь і си-чжу-кун, а також за напрямом внутрішньої частини основи і внутрішніх відгалужень — до їх кінцевих розділень. Мікроканали, що прилягають біля початкової точки гуань-чун, кінцевих точок цяю-сунь і си-чжу-кун та кінцевих розділень, з'єднуються з мікроканалами основи або проникають до їх внутрішнього простору, закінчуючись "сліпими" кінцями або декількома розділеннями на кінцеві ультраканали і субультраканали.

На початку і в кінці зовнішньої частини, на початку і в кінцевих розділеннях внутрішніх відгалужень внутрішньої частини меридіана трьох обігрівачів — різне співвідношення мікроканалів від розгалужень виростів внутрішніх оболонок тонкоматеріальних тіл, вершин чакрових конусів чакр, сушумни, меруданди, іди, пінгали і зіркових каналів.

На початку зовнішньої частини меридіана — більше співвідношення мікроканалів розгалужень виростів внутрішніх оболонок усіх тонкоматеріальних тіл від середини дистальної фаланги медіального краю підмізинного пальця кисті, мікроканалів відгалужень вершин чакрових конусів пальцевої чакри підмізинного пальця і долонної чакри, відносно мікроканалів відгалужень вершин чакрових конусів ліктьової, плечової, щитоподібної залози, вушної, очної, аджни, медулярної, лобної, камешвара-камешвари, лалати, сахасрари, магатми, вішудхи, серцевої, центральної, антисвіту, молочних залоз, сур'ї, шлункової, печінкової, селезінкової, манас, пупкової,

маніпури, свадхістхани, генітальних, муладхари чакр, окремих вихідних мікроканалів сушумни, меруданди, іди, пінгали, зіркових каналів і мікроканалів виростів внутрішніх оболонок усіх тонкоматеріальних тіл від заглиблення бічного кінця брови і від заглиблення біля верхнього краю вушної раковини.

В кінці зовнішньої частини меридіана, навпаки, більше співвідношення мають мікроканали виростів внутрішніх оболонок усіх тонкоматеріальних тіл від заглиблення біля бічного кінця брови і верхнього краю вушної раковини, мікроканали відгалужень вершин чакрових конусів очної, вушної, аджни, медулярної, лобної, камешвара-камешвари, сахасрари, магатми чакр, окремі вихідні мікроканали сушумни, меруданди, іди, пінгали і зіркових каналів, відносно мікроканалів відгалужень вершин чакрових конусів щитоподібної залози, вішудхи, серцевої, центральної, антисвіту, молочних залоз, сур'ї, шлункової, селезінкової, печінкової, манас, пупкової, маніпури, свадхістхани, генітальних, муладхари, плечової, ліктьової, долонної чакр, пальцевої чакри підмізинного пальця кисті і мікроканалів виростів внутрішніх оболонок усіх тонкоматеріальних тіл від середини дистальної фаланги медіального краю підмізинного пальця кисті.

Внутрішня частина меридіана має більше співвідношення мікроканалів відгалужень вершин чакрових конусів вішудхи, серцевої, центральної, антисвіту, молочних залоз, сур'ї, шлункової, селезінкової, печінкової, манас, пупкової, маніпури, свадхістхани, генітальних, муладхари чакр, окремих вихідних мікроканалів сушумни, меруданди, іди, пінгали і зіркових каналів, відносно мікроканалів відгалужень вершин чакрових конусів щитоподібної залози, очної, вушної, аджни, медулярної, лобної, камешвара-камешвари, лалати, сахасрари, магатми, плечової, ліктьової, долонної чакр, пальцевої чакри підмізинного пальця кисті, мікроканалів виростів внутрішніх оболонок усіх тонкоматеріальних тіл від середини дистальної фаланги медіального краю підмізинного пальця кисті, від заглиблень біля бічного кінця брови і верхнього краю вушної раковини.

В кінцевих розділеннях внутрішніх відгалужень від внутрішньої частини меридіана трьох обігрівачів може бути різне співвідношення оболонкових, чакрових, сушумнових, мерудандових, ідових, пінгалових і зіркових мікроканалів. Співвідношення цих мікроканалів у внутрішніх відгалуженнях обумовлюється місцем відгалуження від меридіана (від правого чи лівого меридіана відгалужується), шляхом проходження відгалуження, розміщенням внутрішнього відгалуження відносно чакр, сушумни, меруданди, іди, пінгали, зіркових каналів і структурно-функціональними особливостями органа, до якого спрямовується внутрішнє відгалуження. Кожне внутрішнє відгалуження має різне співвідношення оболонкових, чакрових, сушумнових, мерудандових, ідових, пінгалових та зіркових мікроканалів.

Така композиція різнотипних мікроканалів меридіана трьох обігрівачів дозволяє різноваріантну внутрішньомеридіанову циркуляцію інформацій, мікрочасток, енергій, інформаційно-енергетичних субстанцій і біоплазм на цілісному рівні меридіана, циркуляцію між окремими частинами меридіана та між його точками TR 1—TR 23, між пальцевою чакрою підмізинного пальця кисті, долонною, ліктьовою, плечовою, щитоподібної залози, очною, вушною, аджною, медулярною, лобною, лалатою, камешвара-камешвари, сахасрарою, магатмою, вішудхою, серцевою, центральною, антисвіту, молочних залоз, сур'єю, шлунковою, селезінковою, печінковою, манас, пупковою, маніпурою, свадхістханою, генітальними, муладхарою чакрами, між точками і чакрами, між точками, чакрами, сушумною, мерудандою, ідою, пінгалою, зірковими каналами, органами голови, шиї, грудної та черевної порожнин, таза, симпатичною нервовою системою, нервами, кістками, суглобами, м'язами верхньої кінцівки та інформаційно-енергетичними полями зовнішнього середовища. Більший об'єм енергій як меридіан проводить від початкової точки гуань-чун — ліктьової сторони основи нігтя підмізинного пальця кисті через руку і шию до кінцевих точок цяо-сунь — у заглибленні біля верхнього краю вушної раковини і си-чжу-кун — у заглибленні бічного кінця брови, по внутрішній частині меридіана і внутрішніх відгалуженнях — до внутрішніх органів. Найбільший об'єм енергій через меридіан трьох обігрівачів проходить від 21-ї до 23-ї години, а найменший — від 9-ї до 11-ї години.

Меридіан трьох обігрівачів утворюють сукупності мікроканалів з виростів внутрішніх оболонок усіх тонкоматеріальних тіл від середин дистальних фаланг медіальних країв підмізинних пальців кистей, від заглиблень біля верхніх країв вушних раковин, від заглиблень бічних кінців брів, мікроканалів окремих відгалужень вершин чакрових конусів пальцевих чакр підмізинних пальців кистей, долонних, ліктьових, плечових, щитоподібної залози, вушних, очних, аджни, медулярної, лобної, камешвара-камешвари, лалати, сахасрари, магатми, вішудхи, серцевої, центральної, антисвіту, молочних залоз, сур'ї, селезінкової, шлункової, печінкової, манас, пупкової, маніпури,

свадхістхани, генітальних, муладхари чакр, окремих вихідних мікроканалів сушумни, меруданди, іди, пінгали, зіркових каналів, їх розділень і з'єднань.

Основу меридіана трьох обігрівачів утворюють сукупності мікроканалів з виростів внутрішніх оболонок усіх тонкоматеріальних тіл від тильної поверхні медіального краю середини дистальної фаланги підмізинного пальця кисті, мікроканалів окремих відгалужень вершин чакрових конусів пальцевої чакри підмізинного пальця кисті та їх з'єднань у каналовий пучок. Основу можуть також утворювати окремі мікроканали виростів внутрішніх оболонок усіх тонкоматеріальних тіл від заглиблення біля верхнього краю вушної раковини, від заглиблення біля бічного краю брови, окремі мікроканали відгалужень вершин чакрових конусів долонної, ліктьової, плечової, щитоподібної залози, вушної, очної, аджни, медулярної, лобної, камешвара-камешвари, лалати, сахасрари, магатми, вішудхи, серцевої, центральної, антисвіту, молочних залоз, сур'ї, селезінкової, шлункової, печінкової, манас, пупкової, маніпури, свадхістхани, генітальних, муладхари чакр, окремі вихідні мікроканали сушумни, меруданди, іди, пінгали і зіркових каналів. Основа має достатню кількість безкольорових мікроканалів і переважну кількість мікроканалів кольору тонкоматеріальних тіл, чакр, сушумни, меруданди, іди, пінгали і зіркових каналів, що будують основу. Безкольорові мікроканали основи меридіана проводять інформації, мікрочастки, енергії, інформаційно-енергетичні субстанції і біоплазми будь-яких кольорових частотно-хвильових діапазонів, а кольорові мікроканали — відповідних кольорових частотно-хвильових діапазонів.

Додаткові меридіанові мікроканалові структури меридіана трьох обігрівачів утворюють сукупності мікроканалів з виростів внутрішніх оболонок усіх тонкоматеріальних тіл від заглиблення біля верхнього краю вушної раковини, від заглиблення біля бічного краю брови, окремих мікроканалів відгалужень вершин чакрових конусів долонної, ліктьової, плечової, щитоподібної залози, вушної, очної, аджни, медулярної, лобної, камешвара-камешвари, лалати, сахасрари, магатми, вішудхи, серцевої, центральної, антисвіту, молочних залоз, сур'ї, селезінкової, шлункової, печінкової, манас, пупкової, маніпури, свадхістхани, генітальних, муладхари чакр, окремих вихідних мікроканалів сушумни, меруданди, іди, пінгали, зіркових каналів, їх розділень і з'єднань. Мікроканали додаткових меридіанових мікроканалових структур проводять інформації, мікро частки, енергії, інформаційно-енергетичні субстанції і біоплазми всіх кольорових частотно-хвильових діапазонів тонкоматеріальних тіл і значною мірою — функціонально необхідні в даний момент тонкоматеріальним тілам та для забезпечення життєдіяльності органів голови, шиї, грудної і черевної порожнин, таза, а також симпатичній нервовій системі, нервам, кісткам, суглобам, м'язам верхньої кінцівки, функціональним процесам організму, що залежать від цих органів і систем організму. Додаткові меридіанові мікроканалові структури меридіана трьох обігрівачів мають незначну кількість безкольорових мікроканалів і переважно — мікроканали кольору всіх тонкоматеріальних тіл, чакр, сушумни, меруданди, іди, пінгали і зіркових каналів, що будують додаткові структури. У зовнішній частині меридіана приблизно однакове співвідношення безкольорових і кольорових мікроканалів.

Власні меридіанові структури утворюються мікроканалами основи і додаткових структур меридіана трьох обігрівачів. Вихідні мікроканали меридіана трьох обігрівачів спрямовуються до сушумни, меруданди, іди, пінгали, зіркових каналів, зовнішньоструктурних і внутрішньоструктурних сіток субультраканалів органів голови, шиї, грудної та черевної порожнин, таза, симпатичної нервової системи, нервів, кісток, суглобів, м'язів верхніх кінцівок і з'єднуються з ними. Цим забезпечується структурна єдність меридіана з інформаційно-енергетичною системою каналів, окремими структурами тонкоматеріальних тіл та специфічний інформаційно-енергетичний взаємообмін між ними. Вихідні мікроканали проводять інформації, мікрочастки, енергії, інформаційно-енергетичні субстанції і біоплазми від меридіана до тонкоматеріальних структур органів голови, шиї, грудної та черевної порожнин, таза, симпатичної нервової системи, нервів, кісток, суглобів, м'язів верхньої кінцівки, а через ультраканали, субультраканали і синапси вихідних мікроканалів відбувається інформаційно-енергетичний взаємообмін між ними.

Окремі вихідні мікроканали внутрішніх відгалужень лівого і правого меридіанів трьох обігрівачів з'єднуються між собою у ділянці шиї, трахеї, стравоходу, серця, діафрагми, шлунка, тонкої кишки, прямої кишки, сечового міхура і статевих органів, забезпечуючи структурну єдність і функціональну взаємодію між ними. Через з'єднання вихідних мікроканалів відбувається інформаційно-енергетичний взаємообмін між лівим і правим меридіанами трьох обігрівачів.

Мікроканали лівого меридіана трьох обігрівачів значною мірою проводять інформації, мікрочастки, енергії, інформаційно-енергетичні субстанції і біоплазми від пальцевої чакри підмізинного пальця лівої кисті, лівої долонної, лівої ліктьової, лівої плечової, лівої очної, лівої

вушної, серцевої, лівої молочної залози, манас, селезінкової, шлункової, лівої генітальної чакри і лівого зіркового каналу.

Мікроканали правого меридіана трьох обігрівачів значною мірою проводять інформації, мікрочастки, енергії, інформаційно-енергетичні субстанції і біоплазми від пальцевої чакри підмізинного пальця правої кисті, правої долонної, правої ліктьової, правої плечової, правої очної, правої вушної, антисвіту, печінкової, правої молочної залози чакри і правого зіркового каналу. В цьому проявляється функціональна відмінність між лівим і правим меридіанами трьох обігрівачів. Лівий і правий меридіани однаковою мірою проводять інформації, мікрочастки, енергії, інформаційно-енергетичні субстанції і біоплазми від магатми, сахасрари, лалати, камешвара-камешвари, лобної, аджни, медулярної, щитоподібної залози, вішудхи, центральної, сур'ї, маніпури, пупкової, свадхістхани, муладхари чакри, сушумни, меруданди, іди і пінгали.

На меридіані трьох обігрівачів розміщуються 23 біологічно активні точки (БАТ), які забезпечують інформаційно-енергетичний взаємообмін між меридіаном трьох обігрівачів, універсальною життєвою інформаційно-енергетичною біоплазмою, специфічними життєвими інформаційно-енергетичними біоплазмами, відповідними клітинами, тканинами, органами і системами організму та непрямі інформаційно-енергетичні взаємообміни, посередництвом чакри і зіркових каналів, з інформаційно-енергетичними полями зовнішнього середовища. БАТ меридіана трьох обігрівачів абсорбують специфічні інформації, мікрочастки, енергії, інформаційно-енергетичні субстанції і біоплазми, які забезпечують на інформаційно-енергетичних, молекулярних, мікро- і макроанатомо-фізіологічних структурних рівнях життєдіяльність і функціональні процеси органів голови, шиї, грудної та черевної порожнин, таза, симпатичної нервової системи, нервів, кісток, суглобів, м'язів верхньої кінцівки. Інформаційно-енергетичний взаємообмін між меридіаном трьох обігрівачів та інформаційно-енергетичними полями зовнішнього середовища відбувається через 23 БАТ, через пальцеві чакри підмізинних пальців кистей, долонні, ліктьові, плечові, щитоподібної залози, очні, вушні, аджну, медулярну, лобну, камешвара-камешвари, лалату, сахасрару, магатму, вішудху, серцеву, центральну, антисвіту, молочних залоз, сур'ю, селезінкову, шлункову, печінкову, манас, пупкову, маніпуру, свадхістхану, генітальні, муладхару чакри, через сушумну, меруданду, іду, пінгалу і зіркові канали.

Меридіан трьох обігрівачів — це сукупність мікроканалів з виростів внутрішніх оболонок внутрішніх відділів ТМТ від тильної поверхні медіального краю середини дистальної фаланги підмізинного пальця кисті, від заглиблення біля верхнього краю вушної раковини, від заглиблення біля бічного краю брови, окремих мікроканалів з відгалужень вершин чакрових конусів пальцевої чакри підмізинного пальця кисті, долонної, ліктьової, плечової, щитоподібної залози, вушної, очної, аджни, медулярної, камешвара-камешвари, лобної, лалати, сахасрари, магатми, вішудхи, серцевої, центральної, антисвіту, молочних залоз, сур'ї, манас, селезінкової, шлункової, печінкової, пупкової, маніпури, свадхістхани, генітальних, муладхари чакри, окремих вихідних мікроканалів сушумни, меруданди, іди, пінгали, зіркових каналів, меридіанів, їх з'єднань, розділень і структуризації у різнотипні меридіанові мікроканали, каналові пучки, шари, внутрішньомеридіанову сітку субультраканалів і 23-х біологічно активних точок.

Лівий і правий меридіани трьох обігрівачів та їх з'єднання утворюють симетричну пару меридіанів трьох обігрівачів.

Симетрична пара меридіанів трьох обігрівачів, вихідні мікроканали меридіанів трьох обігрівачів, зовнішньоструктурна сітка субультраканалів, внутрішньоструктурні сітки субультраканалів, вхідні зовнішні мікроканали меридіанів трьох обігрівачів та їх з'єднання утворюють автономну систему інформаційно-енергетичних мікроканалів меридіанів трьох обігрівачів.

Автономна система інформаційно-енергетичних мікроканалів меридіанів трьох обігрівачів поділяється на ліву і праву половини. Кожна з половин з'єднується з мікроканалами чакри, сушумни, меруданди, іди, пінгали, зіркових каналів і меридіанів, утворюючи з ними самостійні підсистеми мікроканалів.

Структурно-функціональні порушення меридіанів трьох обігрівачів, їх систем мікроканалів, інформаційно-енергетичні блокади меридіанів і в меридіанах, неадекватні інформаційно-енергетичні взаємообміни меридіанів з клітинами, тканинами, органами, системами організму, структурами ТМТ, індивідуально-універсальною життєвою інформаційно-енергетичною біоплазмою та індивідуально-специфічними життєвими інформаційно-енергетичними біоплазмами на рівні фізичного тіла проявляються порушеннями функцій органів голови, шиї, грудної і черевної порожнин, таза, симпатичної частини нервової системи, нервів, кісток, суглобів, м'язів верхніх

кінцівок, порушенням терморегуляції, отитом, евстахіїтом, глухотою, шумом у вухах, хворобами очей, болями голови, латеральних кутків очей, зубів, щелеп, шиї, потилиці, пояса верхньої кінцівки, руки, контрактурою м'язів потилично-шийної ділянки, артритом суглобів руки, обмеженням рухів підмізинного пальця кисті, руховими і чутливими розладами верхніх кінцівок, запальними процесами у ділянці обличчя, соскоподібного відростка, бічної поверхні шиї, паралічем лицевого нерва, паралічем м'язів обличчя, порушенням нервової регуляції тонуусу гладких м'язів і тонуусу судин, гіпертонією, гіпотонією, атеросклерозом, туберкульозом шийних лімфатичних вузлів, тонзилітом, ларингітом, бронхітом, зниженням апетиту, запамороченням, безсонням, патологічною сонливістю, депресивними станами, підвищеною подразливістю, надмірним напруженням інтелекту, волі та іншими проявами.

Надлишок енергій у меридіані проявляється болями у ділянці плеча, лопаток, шиї і потилиці, порушенням дихання і сечовиділення, почервонінням обличчя, шумом у вухах, поганим перенесенням тепла і холоду, порушенням сну, смутком і нервозністю.

Недостача енергій у меридіані проявляється зниженням чутливості у ділянці плеча і шиї, глухотою, поганим перенесенням холоду, відчуттям холоду при комфортній температурі навколишнього середовища, блідістю обличчя, швидкою втомою, нудьгою і смутком. Ці прояви є симптомами, що свідчать про необхідність нормалізації структурно-функціонального стану меридіанів трьох обігрівачів і їх автономної системи інформаційно-енергетичних мікроканалів. Достатній вплив на меридіани трьох обігрівачів забезпечує необхідний терапевтичний ефект при лікуванні зазначених функціональних порушень і хвороб, синтез енергій, світла, інформаційно-енергетичних субстанцій і біоплазм, що інформаційно-енергетично забезпечуватимуть процеси терморегуляції, координації, регуляції і збалансування функцій усіх внутрішніх органів, інформаційно-енергетичну взаємодію інь-янової пари з меридіанами перикарда і розподіл енергій між другою половиною симетричних пар меридіанів.

ЛІТЕРАТУРА

1. Васильчук А.Л. Функціональна анатомія інформаційно-енергетичних каналів тонкоматеріальних тіл людини. Львів.: „Каменярь”, 2003. – 376 с. + 34 арк. вклейок.
2. Васильчук А.Л. Атлас функціональної анатомії тонкоматеріальних тіл людини. Львів.: „Каменярь”, 2003. – 648 с.
3. Васильчук А. Л. Система інформаційно-енергетичних каналів тонкоматеріальних тіл людини. // Здоровий спосіб життя: Зб. наук. ст. / Ред. – доц. Ю. М. Панишко. – Л.: «ПП Бодлак», 2006. Вип. 13. – С. 8–18.
4. Васильчук А. Л. Структурно-функціональна характеристика меридіанів (утворення меридіанів). // Здоровий спосіб життя: Зб. наук. ст. / Ред. – доц. Ю. М. Панишко. – Л.: «ПП Бодлак», 2006. Вип.14. – С. 8-11.
5. Васильчук А. Л. Структурно-функціональна характеристика меридіанів (основа і додаткові структури меридіанів – продовження з випуску 14/2006) // Здоровий спосіб життя: Зб. наук. ст. / Ред. – доц. Ю. М. Панишко. – Л.: «ПП Бодлак», 2006. Вип.15. – С. 7 – 17.
6. Васильчук А. Л. Структурно-функціональна характеристика меридіанів (власні меридіанові структури – продовження з випуску 14 – 15/2006) // Здоровий спосіб життя: Зб. наук. ст. / Ред. – доц. Ю. М. Панишко. – Л.: «ПП Бодлак», 2007. Вип. 16. – С. 6 – 11.
7. Васильчук А. Л. Структурно-функціональна характеристика меридіанів та їх біологічно-активних точок // Здоровий спосіб життя: Зб. наук. ст. / Ред. – доц. Ю. М. Панишко. – Л.: «ПП Бодлак», 2007. вип. 17. – С. 5-11.

Ю.В. ВІНТЮК

ВПЛИВ СТАНУ ЗДОРОВ'Я СТАРШОКЛАСНИКІВ НА ПРОФЕСІЙНЕ СТАНОВЛЕННЯ ЇХ ОСОБИСТОСТІ: ВАЛЕОЛОГО-ПЕДАГОГІЧНИЙ АСПЕКТ ПРОБЛЕМИ

У статті наведено виклад концепції і результатів дослідження, що мало на меті з'ясувати вплив стану здоров'я старшокласників на процес їхнього професійного самовизначення, з застосуванням валеологічного підходу до вирішення даної проблеми.

В статті приведено изложение концепции и результатов исследования, имеющего целью выяснение влияния состояния здоровья старшеклассников на процесс их профессионального