

4514.14
Б811

**НАЦІОНАЛЬНИЙ УНІВЕРСИТЕТ
ФІЗИЧНОГО ВИХОВАННЯ І СПОРТУ УКРАЇНИ**

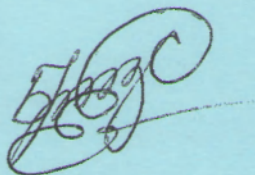
Бринзак Сава Савович

УДК 796.2.071.5

**ПРОГНОЗУВАННЯ ПСИХОЛОГІЧНОЇ СУМІСНОСТІ
СПОРТСМЕНІВ У КОМАНДІ
(на прикладі ігрових видів спорту)**

24.00.01 – Олімпійський та професійний спорт

Автореферат дисертації на здобуття наукового ступеня
кандидата наук з фізичного виховання і спорту



Київ – 2009

Дисертацією є рукопис

Роботу виконано в Національному університеті фізичного виховання і спорту України, Міністерство України у справах сім'ї, молоді та спорту

Науковий керівник кандидат педагогічних наук, професор
Воробйов Михайло Іванович, Національний університет фізичного виховання і спорту України, декан факультету заочного навчання

Офіційні опоненти:

доктор біологічних наук, професор **Філіппов Михайло Михайлович**,
Національний університет фізичного виховання і спорту України, професор
кафедри теоретичної та клінічної морфології людини

кандидат наук з фізичного виховання і спорту, доцент **Шутова Світлана Євгенівна**, Київський національний лінгвістичний університет, доцент кафедри фізичного виховання

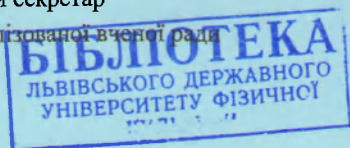
Захист відбудеться 28 жовтня 2009 р. о 14⁰⁰ годині на засіданні спеціалізованої вченої ради Д 26.829.01 в Національному університеті фізичного виховання і спорту України (03680, Київ-150, вул. Фізкультури, 1).

З дисертацією можна ознайомитися у бібліотеці Національного університету фізичного виховання і спорту України (03680, Київ-150, вул. Фізкультури, 1).

Автореферат розіслано 25 вересня 2009 р.

Учений секретар

спеціалізованої вченої ради



В. І. Воронова

ЗАГАЛЬНА ХАРАКТЕРИСТИКА РОБОТИ

Актуальність. Сучасні реалії спортивної практики, складність і напруження спортивної діяльності, які усе зростають, вимагають всебічного врахування наукових, а також психологічних закономірностей у роботі зі спортивними командами в ігрових видах спорту.

Одним із напрямів підвищення ефективності взаємодії спортсменів у команді є використання нереалізованих нині досягнень теорії спорту та психології, зокрема підвищення успішності спортивної команди на основі врахування психологічної сумісності спортсменів (С. Джовег, Д. Левел, 2007; В.О. Олефір, 1995; О.В. Ратушина, 1998; та ін.).

Багатьма дослідженнями встановлено, що психологічна сумісність спортсменів є складовою психологічного клімату в команді й суттєво впливає на підвищення командної взаємодії. Водночас психологічна несумісність призводить до конфліктності між спортсменами, деструктивно впливає на стосунки в колективі та на зниження командної взаємодії (М.М. Кубланов, 2005; Г.В. Ложкін, 2000; Ю.В. Луценко, 1997 та ін.).

У наукових дослідженнях В.І. Баландіна та ін. (1986); В.І. Воронової, С.Є. Шутової (2005); В.М. Платонова (2004); М.М. Філіппова (2000) підкреслюється, що підготовка спортивної команди, яка виступає суб'єктом колективної діяльності, вимагає врахування різноманітних факторів, що здатні привести команду до успіху.

На думку В. С. Агеева (1990), Г. Д. Бабушкіна, О. В. Кулагіної (2001), найчастіше перевагу надають техніко-тактичній і фізичній підготовці спортсменів у команді, водночас не враховують їхню психологічну сумісність як одного із факторів успішності командної взаємодії.

Як відмічає ряд спеціалістів, особливої гостроти проблема забезпечення психологічної сумісності набуває під час підготовки спортивних команд до виступів на змаганнях (В.С. Агеева, 1983; А.І. Бузник та ін., 2003; Є.П. Ільїн, 2004; Ю.А. Коломійцев, 1984; Г.В. Ложкін, 2000; С.Є. Шутова і співавт., 2004). Із досвіду участі у змаганнях команд, які були укомплектовані спортсменами без попереднього врахування злагоженості дій, спрацьованості і психологічної сумісності, бачимо високий відсоток браку і низьку ефективність техніко-тактичних дій.

На сьогодні у науці сформовано понятійний опис психологічної сумісності (М.І. Д'яченко, 2001; Ю.А. Коломійцев, 2001; Р.Л. Кричевський, 1980; А.В. Петровський, 2005 та ін.), розроблено методи діагностики цього соціально-психологічного феномену (В.Л. Марищук і співавт., 1984; М.М. Обозов, 2000; Н.Є. Равикович, 2003 та ін.), встановлено ступінь його взаємозв'язку з ефективністю спільної діяльності малих груп, до яких відносять і спортивну команду (Є.Ю. Дев'яткіна, 2005; Є.П. Ільїн, 2004; С. Кенані, 2005; О.І. Кудерміна, 2000 та ін.). При цьому психологічну сумісність, як правило, вивчали на рівні

2. Встановити типи психологічної сумісності спортсменів у команді на підставі аналізу її показників.

3. Виявити особистісні якості, що визначають психологічну сумісність спортсменів.

4. Обґрунтувати шляхи прогнозування психологічної сумісності з урахуванням особистісних якостей спортсменів.

5. Розробити практичні рекомендації до підвищення ефективності командної взаємодії на підставі прогнозування психологічної сумісності спортсменів.

Об'єкт дослідження – психологічна сумісність спортсменів у команді.

Предмет дослідження – соціально-психологічний і особистісний рівні психологічної сумісності та їх оцінка.

Методи дослідження. Теоретичний аналіз та узагальнення спеціальних літературних джерел; педагогічне спостереження; психологічна діагностика (оцінка соціометричних показників, визначення діадних стосунків спортсменів, взаємодія спортсменів у системі соціометричних координат, багатофакторне дослідження особистості спортсменів за Р. Кеттеллом); педагогічний експеримент (констатуючий та формуючий); методи прогнозування (побудова моделі психологічної сумісності); методи математичної статистики.

Наукова новизна одержаних результатів полягає в тому, що:

- уперше встановлено типи психологічної сумісності спортсменів у команді, які дають змогу описати психологічний портрет представників кожного типу та характер стосунків між ними для прогнозування можливих проблем та побудови моделі психологічної сумісності спортсменів у команді;

- уперше розроблено трирівневу модель психологічної сумісності спортсменів у команді, що дозволяє розглядати її прогнозування як засіб підвищення ефективності командної взаємодії, усунення недоліків, які заважають досягненню гармонії у взаєминах і взаємодії та можливість коригувати систему підготовки команди відповідно до моделі психологічної сумісності спортсменів;

- розширено наукові знання про місце і роль психологічної сумісності спортсменів у досягненні ефективності діяльності команди;

- уточнено поєднання особистісних якостей, які в межах психологічної сумісності забезпечують спортсмену більш сприятливу взаємодію з партнерами;

- доповнено відомості про зміст і напрям дослідження психологічної сумісності спортсменів в ігрових видах спорту.

Практична значущість одержаних результатів. Обґрунтування оцінки та прогнозу психологічної сумісності спортсменів дасть можливість тренерам ігрових команд підвищити успішність процесів підготовки, контролю та керування у команді. Встановлення типів психологічної сумісності та стійких особистісних якостей спортсменів дозволить здійснювати її прогнозування, що

сприятиме внесенню позитивних змін у склад команди. Отримані дані можуть бути використані для подальшого розвитку досліджень із цієї проблеми та внесені до навчально-тренувального процесу спортивних команд.

Результати досліджень впроваджені у практику підготовки кваліфікованих спортсменів команд із хокею на траві, хокею з шайбою та футболу, що підтверджено відповідними актами впровадження.

Особистий внесок здобувача у розробку досліджуваної проблеми полягає у постановці мети, завдань, напряму досліджень, визначенні структури дослідницької роботи, в організації і проведенні досліджень, опрацюванні, інтерпретації та впровадженні результатів, у складанні практичних рекомендацій та узагальненні висновків. У статтях, написаних у співавторстві, автору належать: визначення завдань дослідження, збирання експериментальних даних, їх кількісна та якісна інтерпретація.

Апробація результатів дослідження. Основні положення та результати дослідження було представлено на VI Міжнародній науково-практичній конференції «Фізична культура та здоров'я нації» (Вінниця, 2006); на XI та XII Всеукраїнських наукових конференціях «Молода спортивна наука України» (Львів, 2007, 2008); на V Міжнародній науково-практичній конференції «Спорт, духовність і гуманізм у сучасному світі» (Донецьк, 2007); на III Міжнародній науково-практичній конференції «Основні напрями розвитку фізичної культури, спорту та фізичної реабілітації» (Дніпропетровськ, 2007); на засіданнях кафедри психології та педагогіки, кафедри спортивних ігор НУФВС України (Київ, 2005–2008).

Публікації. Основні положення дисертаційних досліджень відображено у 15 наукових публікаціях, з яких шість – у фахових виданнях, затверджених ВАК України.

Структура роботи. Дисертацію викладено на 168 сторінках основного тексту, вона складається зі вступу, п'яти розділів, практичних рекомендацій, висновків, додатків і списку використаних джерел. У роботі використано 240 джерел наукової та спеціальної літератури, з яких – 38 зарубіжні. Дисертацію ілюстровано 17 таблицями і 30 рисунками.

ОСНОВНИЙ ЗМІСТ

У вступі обґрунтовано актуальність проблеми, визначено об'єкт, предмет, мету і завдання дослідження; розкрито наукову новизну і практичну значущість роботи, особистий внесок здобувача, описано сферу апробації результатів досліджень, зазначено кількість публікацій.

У першому розділі «Психологічна сумісність як предмет дослідження у психології і теорії спорту» наведено основні підходи до дослідження психологічної сумісності (ПС) спортсменів. Проаналізовано й узагальнено дані

науково-методичної літератури, що стосуються поняття психологічної сумісності та її змісту. Психологічна сумісність спортсменів у команді розглядається як цілісна компонента спільної діяльності команди, підґрунтям якої є суб'єктивне задоволення взаємодіючих партнерів індивідуально-психологічними характеристиками один одного і як властивість кожного окремо взятого гравця команди, що дозволяє йому суб'єктивно оцінювати свою взаємодію з іншими гравцями в різних видах спільної життєдіяльності.

Показано вплив психологічної сумісності на успішність діяльності в ігрових видах спорту. Як підкреслюється багатьма авторами (Є.Ю. Дев'яткіна, 2005; А.П. Дмитрієв, 1991; Є.П. Льїн, 2008 та ін.), психологічна сумісність спортсменів може суттєво вплинути на структуру та ефективність змагальної діяльності не лише окремих гравців та ігрових ланок, а й команди в цілому. Урахування психологічної сумісності під час розробки техніко-тактичних схем ігрової діяльності у процесі психологічної підготовки окремих спортсменів дає змогу значно підвищити результат загальнокомандної діяльності, тоді як її недооцінювання, ігнорування можуть призвести до негативних наслідків.

Проаналізовано наукові підходи діагностики психологічної сумісності, що дало змогу визначитися з вибором показників для оцінювання психологічної сумісності спортсменів у команді. Аналіз науково-методичної літератури і зокрема праць таких авторів, як Г.Д. Бабушкін, 2001–2005; А.Я. Гомельський, 1985; Ю.А. Коломійцев, 2001; М.М. Кубланов, 2005; А.П. Травіна, 1988, дозволяє під час оцінювання психологічної сумісності спортсменів в команді використовувати соціально-психологічний та особистісний рівні, а критерієм оцінки виступає емоційне задоволення спортсмена індивідуально-психологічними особливостями та взаємодією з кожним партнером або з командою в цілому. Відповідно до цього показниками психологічної сумісності в її оцінюванні стануть діадні стосунки, статус спортсменів у команді, розташування спортсменів у системі соціометричних координат, соціометричний статус і експансивність, а також рівень техніко-тактичної майстерності, підготовленість та результативність кожного гравця, допомога один одному, розвиток відповідальності, відкритість спортсменів, творче мислення, почуття гумору, агресивність, емоційна стійкість, вольові якості, колективізм, егоїзм, старанність тощо.

На підставі аналізу досліджень таких авторів, як В.І. Баландин, 1986; А.І. Бузник, 2002; Г.В. Ложкін, 2005; В.О. Олефір, 1995; М.М. Філіппов 2000–2005 та ін., було зроблено висновок, що завдання прогнозування психологічної сумісності спортсменів у команді полягає, насамперед, у виявленні факторів, які, як правило, слабко змінюються, є постійними протягом досить тривалого періоду життя людини. Отже, у побудові моделі прогнозування психологічної сумісності треба враховувати не лише особистісні особливості спортсменів, а й базові

соціальні функції, які вони виконують і які забезпечують команді соціально-психологічну стійкість, ефективність взаємодії спортсменів в різних сферах командної діяльності.

У другому розділі **«Методи та організація дослідження»** описано й обґрунтовано систему методів дослідження, які доповнюють один одного і адекватні об'єкту, предмету, меті та завданням роботи.

Дослідження охоплювало три етапи науково-педагогічного пошуку.

На *першому етапі* (2005–2006 рр.) було здійснено аналіз літератури з проблеми дослідження, відібрано адекватні взаємодоповнюючі та взаємозв'язані методи дослідження.

На *другому етапі* (2006–2007 рр.) проведено констатуючий експеримент, у результаті якого було отримано показники психологічної сумісності, встановлено її рівні й типи, отримано дані та інтерпретовано інформацію про різні діадні стосунки, зроблено оцінювання ефективності змагальної діяльності команд та показано зв'язок із рівнем психологічної сумісності.

Третій етап дослідження (2007–2008 рр.) був спрямований на визначення характеру діадних стосунків між представниками різних типів психологічної сумісності; на аналіз особистісних якостей, які визначають психологічну сумісність у діадній та груповій взаємодії; на побудову моделі психологічної сумісності спортсменів у команді; на проведення та підсумок результатів формуючого експерименту; на розробку практичних рекомендацій для тренерів щодо покращення командної взаємодії на підставі встановленої моделі психологічної сумісності спортсменів у команді.

Протягом 2005–2008 рр. дослідження проводилося зі спортсменами чоловічих команд з хокею на траві (м. Вінниця, команда А – 18 МС, 2 КМС; м. Бердичів, команда Б – 10 МС, 1 КМС, 4 першорозрядників); хокейних клубів м. Києва («Сокіл», команда Д – 35 МС; «Сокіл-2», команда В – 19 МС, 5 КМС); збірної команди України з хокею із шайбою, команда Х – 37 МС; юнацької збірної команди України з футболу: команда Ф – 12 МС, 2 КМС, 5 першорозрядників. Кількість випробуваних спортсменів склала 150 осіб віком від 18 до 37 років.

У третьому розділі **«Оцінка психологічної сумісності та її зв'язок із техніко-тактичними діями спортсменів в ігрових видах спорту»** наведено показники соціометричного статусу та соціометричної експансивності спортсменів у командах, встановлено діадні стосунки між спортсменами, показано формальну та неформальну сторони життєдіяльності команд у системі координат, проаналізовано змагальну діяльність команд з різним рівнем психологічної сумісності. Аналіз отриманих результатів дав змогу, на підставі індексу соціометричного статусу (ІСС) та індексу соціометричної експансивності (ІСЕ) встановити типи ІС спортсменів у команді (рис. 1).

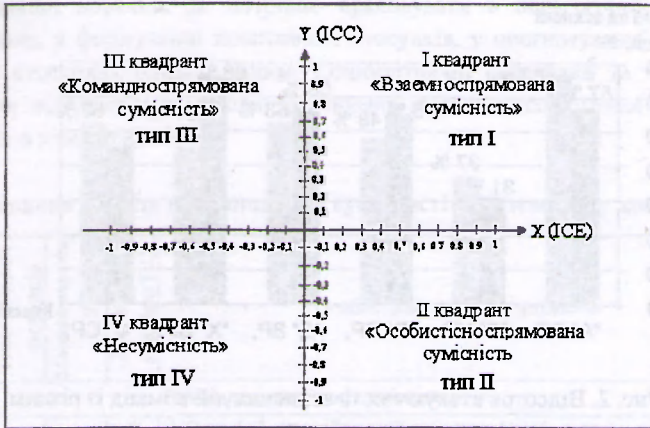


Рис. 1. Типи психологічної сумісності спортсменів

Кожний із чотирьох квадрантів координатної площини буде одним із типів психологічної сумісності.

У рамках запропонованої типології психологічної сумісності здійснюється опис психологічного портрету типового представника кожного типу і характеру стосунків між ними для побудови моделі психологічної сумісності спортсменів у команді.

Аналіз розподілення спортсменів за типами психологічної сумісності показав, що в командах із високим рівнем ПС переважають спортсмени з I та III типом, спортсменів із II та IV типом – незначна кількість. У команді з низьким рівнем ПС навпаки переважають спортсмени із IV та II типами. У команді з середнім рівнем ПС майже однакова кількість спортсменів належить до всіх перерахованих типів.

Аналіз діадних стосунків спортсменів у досліджуваних командах показав, що між спортсменами в командах «А», «В», «Д», «Х» переважають дружні стосунки, а конфліктів нема. У цих командах існує високий ПС. У команді «Б» значне місце посідають конфліктні та напружені стосунки – низький ПС. У команді «Ф» наявні як дружні, так і напружені стосунки – середній ПС.

Оцінювання ефективності захисних та атакуючих дій команд із різним рівнем психологічної сумісності (рис. 2) свідчить, що команди з високим рівнем ПС характеризуються хорошим та відмінним рівнем ефективності атакуючих та захисних дій. Іншу картину можна спостерігати в команді з низьким рівнем ПС, де рівень ефективності атакуючих та захисних дій оцінено як задовільний. Команда з середнім рівнем психологічної сумісності характеризується задовільним рівнем ефективності атакуючих дій та відмінним рівнем ефективності захисних дій.

Атакуючі та захисні дії, %

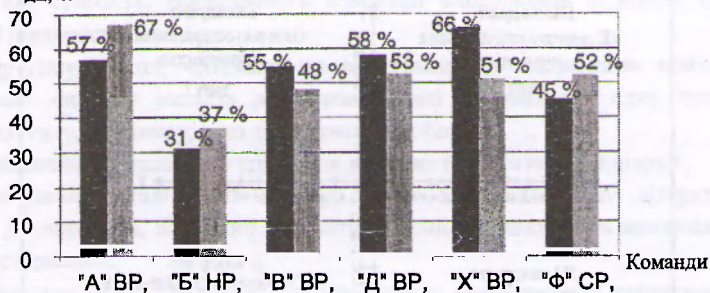


Рис. 2. Відсоток атакуючих та захисних дій команд із різним рівнем психологічної сумісності:

■ – ЕАД (%); ▨ – ЕЗД (%); ВР – високий рівень; СР – середній рівень; НР – низький рівень психологічної сумісності

Інформативним засобом у діагностиці психологічної сумісності став координатно-соціограмний аналіз формального і неформального боку взаємин спортсменів у команді, який наочно показав згуртованість спортсменів у команді, як у випадку команд з високим рівнем ПС, та поділ спортсменів на дві підгрупи в команді, як у випадку команди з низьким рівнем ПС.

У четвертому розділі «Прогнозування психологічної сумісності з урахуванням особистісних якостей спортсменів та їхніх соціометричних показників» визначено особистісні якості спортсменів, які належать до різних типів психологічної сумісності, встановлено залежності між діадними стосунками і типами психологічної сумісності спортсменів, викладено експериментальне обґрунтування прогнозування психологічної сумісності спортсменів шляхом побудови її моделі.

Аналіз отриманих даних свідчить, що представники рівних, у першу чергу за статусом, типів психологічної сумісності характеризуються рівними взаємостосунками, що можуть проявлятися у формі співпраці і дружби, з одного боку, а також у конкуренції та конфліктності, з іншого. Представники ж типів з різним статусом будують свої стосунки на засадах домінування-підлеглості з вираженим прагненням високостатусних до продовження і спробами низькостатусних до ухилення від подібних контактів, що визначає найменш комфортний соціальний стан низькостатусних учасників взаємодії.

У результаті проведеного емпіричного дослідження психологічної сумісності спортсменів було отримано соціометричні показники та особистісні якості спортсменів, які є стійкими і можуть змінюватися лише за допомогою

цілеспрямованої корекції. Їх потрібно враховувати в педагогічній роботі зі спортсменами, у формуванні позитивних стосунків, у прогнозуванні можливих проблем у стосунках один з одним. Соціометричні показники та особистісні якості стали підґрунтям побудови тривірневої моделі психологічної сумісності спортсменів в команді (табл. 1).

Таблиця 1

Тривірнева модель психологічної сумісності спортсменів у команді

Типи ПС	Масова частка, %	Типи диядних стосунків	Масова частка, %	Домінантні фактори ПС	Особистісні якості спортсменів
<i>Рівень психологічної сумісності – I</i>					
I	66 %	Д	75 %	адапти- ність	Сильний, емоційно стійкий, стриманий, тверезо дивиться на речі, працездатний, реалістичний, керує ситуацією, нефрустрований, впевнений у собі, життєрадісний, енергійний, сміливий, комунікативний, враховує командну думку, орієнтується на командне схвалення.
				незалеж- ність	Вимагає від партнерів нести відповідальність за помилки, вільнодумний, інформативний, терпимий до незручностей, критично налаштований, характеризується наявністю інтелектуальних інтересів, аналітичним мисленням, на віру нічого не сприймає, настирливий, незалежний, бунтар, потребує захоплення.
II	9 %	Р	15 %	дипло- мати- ність	Проникливий, хитрий, досвідчений, розважливий, розумний, вишуканий, уміє поводитися в суспільстві, має гострий розум, емоційно стриманий, естетично витончений, честолюбний, обережний, «зрізує кути».
III	23 %			практична спрямованість	Практичний, швидко вирішує практичні питання, керується об'єктивною реальністю, надійний в практичних судженнях; чесний, сумлінний, йому властива деяка обмеженість, надлишкова увага до дрібниць, зібраний, кмітливий, володіє абстрактним мисленням, має високі загальні розумові здібності, проникливий, інтелектуально пристосовується, існує деякий зв'язок із рівнем вербальної культури та ерудицією.
IV	2 %	К	10 %	суво- рість	Суворий, не вірить в ілюзії, розсудливий, має низьку чутливість, деяку жорсткість, незначні артистичні схильності, несентиментальний, мужній, бере на себе відповідальність, діє практично і логічно, постійний, не звертає уваги на фізичні втому.

Типи ІС	Масова частка, %	Тип і дії дних стосунків	Масова частка %	Доцільні фактори ІС	Особистісні якості спортсменів
<i>Рівень психологічної сумісності – II</i>					
I	30 %	Д	52 %	соціальна адаптивність	Розслаблений, спокійний, м'явий, апатичний, стриманий, низька мотивація, лінь, залишкова задоволеність, незворушний, спокійний, флегматичний, працездатний, має постійні інтереси, уникає труднощів, спокійний, енергійний, має самоконтроль, вольовий, діє за усвідомленим планом, приймає соціальні норми, контролює свої емоції і поведінку, доводить справу до кінця, цілеспрямований.
II	25 %			залежність	Несамостійний, послідовний, потребує командної підтримки, ухвалює рішення разом з іншими партнерами, враховує командну думку, орієнтується на соціальне схвалення, безініціативний, неуважний, імпульсивний, рухливий, відвертий, відмічає значущість соціальних контактів, вірить в удачу.
III	30 %	К	27 %	коригувальна спрямованість	Висока нормативність, сильний характер, добросовісний, мораліст, урівноважений, відповідальний, рішучий, дисциплінований, має почуття обов'язку, дотримується моральних стандартів і правил, наполегливий у досягненні мети, має ділову спрямованість.
				феміні ність	Добрий, безпечний, комунікативний, відкритий, природний, невимушений, добродушний, готовий до співпраці, воліє приєднуватися, уважний до партнерів по команді, м'якосердий, довірливий, ніжний, чутливий.
IV	15 %			соц конформність	Експериментатор, ліберал, наївний, прямий, відвертий, природний, безпосередній, прямий, але у спілкуванні нетактовний, неконкретний, прості смаки, відсутність проникливості, недосвідчений, задовольняється наявним, сліпо вірить у людську сутність.
<i>Рівень психологічної сумісності – III</i>					
I	7 %	Д	11 %	дезадаптивність	Збуджений, дратівливий, має слабе почуття гумору, слабкий, емоційно нестійкий, перебуває під впливом емоцій, мінливий у стосунках і хиткий в інтересах, неспокійний, ухиляється від відповідальності, має тенденцію поступатися, відмовляється від роботи, не вступає в суперечки в проблематичних ситуаціях, має невротичні симптоми, іпохондрію, стомлюється.

Типи ПС	Масова частка, %	Типи діадних стосунків	Масова частка, %	Діагностичні фактори ПС	Особистісні якості спортсменів
II	35 %	P	29%	деструктивність	Непостійний, мінливий, викликає недовіру, потурає своїм бажанням, недбалий, ледачий, незалежний, ігнорує обов'язок, піддається впливу, безпринциповий, неорганізований, безвідповідальний, можлива антисоціальна поведінка, погано контролюється, неточний, не зважає на командні правила, неуважний і неделікатний, недисциплінований; внутрішня конфліктність уявлень про себе.
III	15 %			неадекватність	Почуття провини; повний страху, тривоги, невпевненість у собі, стурбований, депресивний, пригнічений, легко плаче, вразливий, перебуває під впливом настрою, сильне почуття обов'язку, скрупульозний, іпохондрик, має симптоми страху, самотності, занурений у похмурі роздуми.
IV	43 %	K	60 %	ригідність	Має сталі погляди, ідеї, терплячий до труднощів, сприймає тільки випробуване часом, підозрілість до нових людей, із сумнівом ставиться до нових ідей, схильний до моралізації і моралей, проникливий, естетично витончений, м'якосердий, ніжний, чутливий, залежний, має надмірну обережність, прагне до заступництва.
				безтурботність	Неуважний, недбалий, безтурботний, конфліктний, норавливий, хиткий, незалежний, грубий, ворожий, похмурий, неслухняний.

Перший рівень – високий рівень психологічної сумісності. Цей рівень показує високу міру задоволення спортсменів одним, високе відчуття комфорту, що проявляється в дружніх стосунках. Для спортсменів є характерною висока експансивність, бажання на високому рівні взаємодіяти з партнерами в команді. Водночас вони отримують велику кількість позитивних оцінок від гравців, що показує їхній високий статус у команді.

Другий рівень – середній рівень психологічної сумісності, об'єднує такі характеристики особистості спортсмена: загальну базу виховання, схожість і відмінності в мотивації діяльності, ставлення до ухвалення рішень тощо. Саме на цьому рівні є спортсмени, які намагаються завоювати авторитет серед своїх партнерів. Це в основному спортсмени-новачки, які зрештою або отримують досить високу оцінку з боку партнерів, або не намагаються взаємодіяти з командою, отримуючи низький статус у ній. Водночас на цьому рівні знаходяться спортсмени, які мають достатній змагальний досвід, володіють високою технічною, тактичною, фізичною підготовленістю, неординарними здібностями

(творчими, інтелектуальними, здоровим почуттям гумору тощо). Однак самі вони не виявляють активності у взаємодії з партнерами, маючи обмежене коло друзів.

Третій рівень – низький рівень психологічної сумісності, за якого спортсмени не прагнуть до широких контактів із партнерами у команді; партнери відповідають тим самим. Це найскладніший рівень психологічної сумісності, перенасичений конфліктними стосунками між спортсменами, які відчувають, як правило, «самотність у команді» і вже не шукають взаєморозуміння, не прагнуть до встановлення дружніх стосунків з партнерами. Вони мають серйозні емоційні перевантаження, пов'язані із соціально-психологічною дезадаптованістю в команді і будь-які додаткові нестандартні, і стресові ситуації у навчально-тренувальній та змагальній діяльності можуть спричинити зриви і неадекватні дії.

Ці види модельних характеристик є орієнтирами для підвищення рівня психологічної сумісності спортсменів, яка має бути досягнута у команді з метою підвищення ефективності її взаємодії. Керівництво здійснювали тренер і спортивний психолог, саме вони ухвалювали рішення щодо вибору засобів і методів роботи зі спортсменами. Увага акцентувалася на можливій зміні складу атакуючих та захисних зв'язок і ланок, підборі гравців в пари, трійки та четвірки на тренуваннях для ефективнішої роботи над вдосконаленням техніко-тактичних дій, для досягнення повного взаєморозуміння на змаганнях при повному складі команди, а також за межами офіційних стосунків в атмосфері більш відвертого спілкування.

Для перевірки ефективності діяльності досліджуваних команд після внесення рекомендацій у роботу зі спортсменами та процес їх підготовки було проведено повторний аналіз змагальної діяльності.

Аналіз встановлених даних і запропонованих рекомендацій щодо поліпшення ефективності дій в атаках і захисті на підставі трирівневої моделі психологічної сумісності спортсменів показав значущий (на рівні $p < 0,05$) приріст показників змагальної діяльності команд (табл. 2).

Таблиця 2

Оцінка зміщень показників ефективності атакуючих і захисних дій після запропонованих коректив

Команди	ЕАД (%)				t	p	ЕЗД (%)				t	p
	до		після				до		після			
	x	S	x	S			x	S	x	S		
«А»	57	0,32	61	0,85	6,38	< 0,05*	67	0,33	64	0,65	-3,24	> 0,05
«Б»	31	0,75	47	0,78	16,23	< 0,05*	37	0,67	41	0,53	3,34	< 0,05*
«В»	55	0,33	60	0,73	4,61	< 0,05*	48	1,21	48	0,76	0	> 0,05
«Д»	58	0,42	64	0,68	3,95	< 0,05*	53	0,40	60	0,45	6,51	< 0,05*
«Х»	66	0,51	65	0,61	-0,83	> 0,05	51	0,38	55	0,76	5,68	< 0,05*
«Ф»	45	0,37	57	0,43	9,34	< 0,05*	52	0,62	51	0,54	-0,78	> 0,05

Примітка. * – вірогідне розходження при $p < 0,05$

Порівняння результатів до експерименту та після свідчить, що психологічна сумісність може впливати на підвищення ефективності взаємодії команди, а запропонована трирівнева модель психологічної сумісності спортсменів є дієвим засобом у педагогічній роботі зі спортсменами в команді.

У п'ятому розділі «Аналіз та узагальнення результатів дослідження» узагальнено дані дисертаційної роботи, що дало змогу отримати три групи результатів: ті, що підтверджують, ті, що доповнюють наявні дані інших авторів, й абсолютно нові результати з проблеми дослідження.

Наші дані підтверджують висновки Г.Д. Бабушкіна (2005), Є.Ю. Девяткіної (2005), Ю.А. Коломійцева (2001) про необхідність урахування психологічної сумісності спортсменів у спортивно-педагогічній роботі з командою.

Проведені дослідження дали змогу доповнити дані Є.П. Львіна (2008), М.В. Муліна (2002), Ратушиної О. В. (1998) про вивчення психологічної сумісності та її впливу на ефективність командної діяльності; про вивчення особистісних якостей спортсменів, що суттєво впливають на їхні взаємини та взаємодію в команді.

Аналіз психологічної сумісності спортсменів у командах, обґрунтування її прогнозування шляхом побудови моделі, встановлення типологічних портретів, покращення діяльності в досліджуваних командах дозволило доповнити дані С.В. Круткіна (2004) про можливість використання соціометричних показників у дослідженні психологічної сумісності, про врахування особистісних якостей, які забезпечують особистості більш сприятливу взаємодію з партнерами, та розширити знання й уявлення про досліджуваний психологічний феномен.

Абсолютно новим у роботі є виділення типів та розробка трирівневої моделі психологічної сумісності спортсменів у команді, що дозволяє вирішити проблему її прогнозування як засобу підвищення ефективності командної взаємодії: знання особистісних якостей спортсменів, що визначають сумісність, і усунення недоліків, які заважають досягненню гармонії у взаєминах і взаємодії, дозволяє коригувати систему підготовки команди відповідно до моделі психологічної сумісності спортсменів.

Отже, наведені дані, отримані у результаті проведених нами досліджень, формують чітке уявлення про потребу урахування психологічної сумісності в підвищенні ефективності командної взаємодії.

ВИСНОВКИ

1. Узагальнення накопиченого у теоретичних джерелах досвіду провідних фахівців у сфері фізичного виховання і спорту дозволяє стверджувати, що у вивченні психологічної сумісності спортсменів у команді можна простежити два підходи: сумісність як умова ефективності спільної діяльності та сумісність як наслідок ефективності спільної діяльності. У цій роботі психологічну сумісність спортсменів розглядаємо як передумову ефективності спільної діяльності команди за взаємодії як у формальній, так і в неформальній сфері спортсменів.

2. Аналіз даних спеціальної літератури із вивчення психологічної сумісності дозволяє розглядати психологічну сумісність спортсменів як цілісну компоненту спільної діяльності команди, підгрунтям якої є суб'єктивне задоволення партнерів індивідуально-психологічними характеристиками один одного і як властивість кожного окремо взятого гравця команди, що дозволяє йому суб'єктивно оцінювати свою взаємодію з іншими гравцями в різних видах спільної життєдіяльності.

3. Результати дослідження показують, що характерними показниками, які визначають типи психологічної сумісності спортсменів, є суб'єктивне оцінювання спортсменами стосунків із командою, з одного боку, (індекс соціометричної експансивності), спільного ставлення гравців команди до кожного партнера, з іншого (індекс соціометричного статусу); індекс психологічної сумісності; діадні стосунки.

Типологія психологічної сумісності спортсменів у команді має чотири типи: I – «взаємоспрямована сумісність», II – «особистісноспрямована сумісність», III – «командноспрямована сумісність», IV – «несумісність».

4. Команди з високим індексом психологічної сумісності мають у своєму складі більше представників I-го та III-го типів, менше II-го та IV-го типів і характеризуються перевагою дружніх стосунків; з низьким ІПС мають більше представників II-го та IV-го типів і менше I-го та III-го типів та мають переважно конфліктні й напружені стосунки; із середнім ІПС мають представників усіх типів майже однакового рівня і характеризуються як наявністю дружніх, так і конфліктних стосунків, проте з переважанням позитивних.

5. Фактичний матеріал дослідження дозволяє стверджувати, що на встановлення психологічної сумісності спортсменів у команді на рівні дружніх стосунків між спортсменами впливають однаковий статус, який забезпечується поєднанням особистісних якостей «тривожність–адаптивність», «закритість–товариськість», «безтурботність–заклопотаність», «практичність–мрійність», «смиливість–боязкість», «пасивність–активність», «фрустрованість–нефрустрованість», а також різниця експансивності, що визначається поєднанням особистісних якостей «лідерство–підлеглість», «штучність–природність» і «домінантність–конформність»; на рівні конфліктності – різниця за статусом як наслідок різниці поєднання особистісних якостей «тривожність–адаптивність»; на рівні різнопланових стосунків – різниця за соціометричним статусом при різниці поєднання особистісних якостей «лідерство–підлеглість», що стало підгрунтям для прогнозування психологічної сумісності спортсменів у команді.

6. Прогнозування психологічної сумісності спортсменів у команді можливе через створення моделі, яка обов'язково складається з трьох рівнів, де на першому рівні має бути 66 % спортсменів I-го типу сумісності, 9 % – II-го типу, 23 % – III-го типу, 2 % – IV-го типу; 75 % спортсменів з дружніми

стосунками, 15 % спортсменів з різноплановими стосунками, 10 % – з конфліктними стосунками; на другому рівні – 30 % спортсменів I-го типу сумісності, 25 % – II-го типу, 30 % – III-го типу, 15 % – IV-го типу; 52 % спортсменів з дружніми стосунками, 27 % спортсменів з різноплановими стосунками, 21 % – з конфліктними стосунками; на третьому рівні – 7 % спортсменів I-го типу сумісності, 35 % – II-го типу, 15 % – III-го типу, 43 % – IV-го типу; 11 % спортсменів з дружніми стосунками, 29 % спортсменів із різноплановими стосунками, 60 % – з конфліктними стосунками.

7. У результаті апробації запропонованих рекомендацій підвищення ефективності командної взаємодії з урахуванням трирівневої моделі психологічної сумісності спортсменів спостерігається вірогідне збільшення показників змагальної діяльності команд: ефективність атакуючих дій команди «А» зросла з 57 % до 61 %, ефективність захисних дій знизилася з 67 % до 64 % ($p > 0,05$). У команді «Б» ефективність атакуючих і захисних дій зросла ($p < 0,05$) відповідно з 31 % до 47 % і з 37 % до 41 %. Показники ефективності атакуючих дій команди «В» зросли з 55 % до 60 % ($p < 0,05$), ефективність захисних дій залишилася незмінною і становить, як і раніше, 48 %. У команді «Д» ефективність дій в атаці зросла з 58 % до 64 %, показник ефективності дій у захисті також підвищився з 53 % до 60 %. Команда «Х» характеризується незначним зниженням ефективності атакуючих дій від 66 % до 65 % ($p < 0,05$), водночас ефективність дій у захисті зросла з 51 % до 55 %. У команді «Ф» спостерігається зростання ефективності атакуючих дій з 45 % до 57 % та незначне зниження ефективності захисних дій від 52 % до 51 %.

8. Зіставлення показників рівня психологічної сумісності спортсменів з ефективністю дій команд дало змогу визначити, що команди з високим рівнем психологічної сумісності характеризуються високою ефективністю захисних й атакуючих дій, команди з низьким рівнем психологічної сумісності мають низьку ефективність командних дій, команди з середнім рівнем психологічної сумісності характеризуються низьким показником атакуючих дій і відмінним показником захисних дій. Команда «А» з високим рівнем психологічної сумісності має оцінку «добре» з ефективності атакуючих дій із показником 57 %. У команді «Б» з низьким рівнем психологічної сумісності показник ефективності атакуючих дій становить 31 % (негативний), ефективність захисних дій становить 37 %, що є дуже низьким показником. У команді «В» із високим рівнем психологічної сумісності ефективність атакуючих та захисних дій із показником відповідно – 55 % та 48 % має оцінку «добре». У команді «Д» із високим рівнем психологічної сумісності показники ефективності атакуючих і захисних дій становлять відповідно 58 % та 53 %. Команда «Х» із високим рівнем психологічної сумісності має «відмінні» показники як за ефективністю атакуючих, так і за ефективністю захисних дій – 66 % та 51 %. Команда «Ф» із середнім рівнем

психологічної сумісності має такі показники: ефективність атакуючих дій становить 45 % в середньому за гру, що є низьким показником, однак показник ефективності захисних дій, що становить 52 %, має оцінку «відмінно».

Серед перспективних напрямів дослідження визначено такі: вивчення психологічної сумісності у спортивних командах різних ігрових видів спорту, що дасть змогу встановити динаміку та суттєві особливості і відмінні характеристики психологічної сумісності, починаючи від неспрацьованих команд і закінчуючи командами з чудовими результатами. Такий хід дослідження дасть змогу остаточно наблизитись до запитання «Що є підґрунтям психологічної сумісності спортсменів?» і вирішити його, збагативши спортивну науку важливими та вагомими даними.

СПИСОК ОПУБЛІКОВАНИХ ПРАЦЬ ЗА ТЕМОЮ ДИСЕРТАЦІЇ

1. Бринзак С. С. Психологічна сумісність та її оцінка в спортивній команді / С. С. Бринзак // 10 наукова конференція [«Молода спортивна наука України»] : зб. наук. праць з галузі фізичної культури та спорту ; анотації, зміст та допоміжні індекси. – Львів : НВФ «Українські технології», 2006. – Вип. 10, т. 1. – С. 36–41.
2. Бринзак С. С. Психологічна сумісність та успішність спортивної команди / С. С. Бринзак // Теорія і методика фізичного виховання і спорту. – 2006. – № 3. – С. 71–75.
3. Бринзак С. С. Координатно-соціограмний аналіз міжособистісних стосунків членів спортивної команди / С. С. Бринзак // 11 наук. конф. [«Молода спортивна наука України»] : зб. наук. праць з галузі фізичної культури та спорту; анотації, зміст та допоміжні індекси. – Львів : НВФ «Українські технології», 2007. – Вип. 11, т. 4. – 194 с.
4. Бринзак С. С. Оцінка психологічної сумісності в спортивних командах на основі аналізу різних типів діадних стосунків / С.С. Бринзак // Педагогіка, психологія та медико-біологічні проблеми фізичного виховання та спорту: зб. наук. праць. – Харків : ХДАДМ (ХХІІІ), 2007. – № 11. – С. 11–14.
5. Бринзак С. С. Аналіз психологічної сумісності спортсменів на основі порівняння між собою її інформативних компонентів / С. С. Бринзак // 12 наук. конф. [«Молода спортивна наука України»] : зб. наук. праць з галузі фізичної культури та спорту. – Львів : НВФ «Українські технології», 2008. – Вип. 12, т. 1. – С. 56–62.
6. Бринзак С. С. Теоретичне обґрунтування оцінки психологічної сумісності в спортивній команді / С. С. Бринзак // 6 Міжнар. наук.-практ. конф. [«Фізична культура, спорт та здоров'я нації»] : зб. наук. праць. – Вінниця, 2006. – С. 378–381.
7. Воробійов М. І. Психологічна сумісність та методика її дослідження / М. І. Воробійов, С. С. Бринзак // Теорія та методика фізичного виховання і спорту. – 2008. – № 1. – С. 86–90.

Особистий внесок автора полягає в узагальненні результатів педагогічних досліджень та описі їх особливостей.

8. Воробьев М. И. Роль межличностных конфликтов и психологической совместимости в спортивной команде / М. И. Воробьев, С. С. Брынзак // Наука в олимпийском спорте. – 2008. – № 1. – С. 134–138.

Особистий внесок автора полягає у представленні даних щодо важливості психологічної сумісності для діяльності спортивної команди.

9. Воробьев М. И. Анализ психологического климата хоккейной команды «Сокіл-Київ» / М. И. Воробьев, С. С. Брынзак // Педагогіка, психологія та медико-біологічні проблеми фізичного виховання та спорту : зб. наук. праць. – Харків : ХДАДМ (ХХІІІ), 2009. – № 2, ч. 2. – С. 8–19.

Особистий внесок автора полягає в узагальненні завдання та особливості аналізу психологічного клімату в команді.

10. Воробьев М. И. Роль личностных качеств в прогнозировании психологической совместимости спортсменов в командах / М. И. Воробьев, С. С. Брынзак // Спортивный психолог. – 2009. – № 2 (17). – С. 19–23.

Особистий внесок автора полягає в узагальненні та інтерпретації отриманих даних.

11. Ложкин Г. В. Координатно-социогамный анализ межличностных отношений членов спортивной команды / Г. В. Ложкин, С. С. Брынзак // Спортивный психолог. – 2007. – № 2 (11). – С. 33–38.

Особистий внесок автора полягає у виявленні проблеми, здійсненні досліджень та формулюванні висновків.

12. Ложкин Г. В. Координатно-социогамный анализ межличностных отношений членов спортивной команды / Г. В. Ложкин, С. С. Брынзак // Межд. науч. конф. психологов физ. кул. и спорта [«Рудиковские чтения»]: матер. конф. – 2007. – С. 81–82.

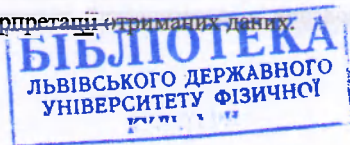
Особистий внесок автора полягає у інтерпретації даних та формулюванні висновків.

13. Ложкин Г. В. Инновационный метод оценки взаимоотношений в спортивной команде / Г. В. Ложкин, Н. Ю. Волянюк, С. С. Брынзак // Оновлення змісту, форм та методів навчання і виховання в закладах освіти : зб. наук. праць. – Рівне, 2007. – Вип. 38. – С. 9–12.

Особистий внесок автора полягає у обґрунтуванні результатів педагогічних досліджень.

14. Брынзак С. С. Координатно-социогамный анализ контактности игроков юношеской сборной команды Украины по футболу / С. С. Брынзак, М. И. Воробьев // XII Междунар. науч. конгресс [«Современный олимпийский и паралимпийский спорт и спорт для всех»] : матер. конгр. – М., 2008, т. 1. – С. 153–154.

Особистий внесок автора полягає у інтерпретації отриманих даних.



15. Бринзак С. С. Психологічна сумісність як компонент успішності спортивної команди / С. С. Бринзак // Методологія та технології практичної психології в системі вищої освіти : тези допов. – К. : НПУ ім. М.П. Драгоманова, 2007. – С. 43–44.

АНОТАЦІЇ

Бринзак С. С. Прогнозування психологічної сумісності спортсменів у команді (на прикладі ігрових видів спорту). – Рукопис.

Дисертація на здобуття наукового ступеня кандидата наук з фізичного виховання і спорту за спеціальністю 24.00.01. – Олімпійський і професійний спорт. – Національний університет фізичного виховання і спорту України, Київ, 2009.

Дисертація присвячена дослідженню психологічної сумісності спортсменів у команді, обґрунтуванню її прогнозування як засобу підвищення ефективності командної взаємодії.

На підставі вивчення соціально-психологічного та особистісного рівнів психологічної сумісності встановлено типологію сумісності спортсменів, показано зв'язок рівня психологічної сумісності з рівнем змагальної діяльності команд, виявлено особистісні якості, що визначають психологічну сумісність спортсменів, розроблено трирівневу модель їхньої психологічної сумісності та практичні рекомендації щодо підвищення командної взаємодії.

Аналіз результатів дослідження, інтерпретація даних формуючого експерименту свідчить, що ефективність командної взаємодії можна успішно підвищувати шляхом досягнення модельних характеристик психологічної сумісності спортсменів, зокрема за допомогою розроблених нами практичних рекомендацій.

Ключові слова: психологічна сумісність, прогнозування, модель психологічної сумісності, командна взаємодія.

Бринзак С. С. Прогнозирование психологической совместимости спортсменов в команде (на примере игровых видов спорта). – Рукопись.

Диссертация на соискание ученой степени кандидата наук по физическому воспитанию и спорту по специальности 24.00.01. – Олимпийский и профессиональный спорт. – Национальный университет физического воспитания и спорта Украины, Киев, 2009.

Диссертация посвящена исследованию психологической совместимости спортсменов в команде, обоснованию ее прогнозирования как средства повышение эффективности командного взаимодействия.

Использованные методы исследований: анализ литературы, педагогическое наблюдение, педагогический эксперимент, методы психодиагностики, методы

прогнозирования, методы математической статистики. В исследовании приняли участие спортсмены мужских команд: по хоккею на траве (г. Винница, команда А – 18 МС, 2 КМС; г. Бердичев, команда Б – 10 МС, 1 КМС, 4 перворазрядников); хоккейных клубов г. Киева («Сокол», команда Д – 35 МС; «Сокол-2», команда В – 19 МС, 5 КМС); сборной команды Украины по хоккею с шайбой: команда Х – 37 МС; юношеской сборной командой Украины по футболу: команда Ф – 12 МС, 2 КМС, 5 перворазрядников. Количество испытуемых составило 150 спортсменов в возрасте от 18 до 37 лет.

Анализ теоретико-методической литературы свидетельствует о том, что психологическая совместимость членов спортивных групп и команд рассматривается, как важный фактор эффективности общей спортивной деятельности, а ее прогнозирование должно учитывать личностный уровень и взаимосвязь социальных функций взаимодействия спортсменов.

Повышение эффективности командного взаимодействия с учетом психологической совместимости спортсменов определило цель работы.

В диссертации на основе изучения социально-психологического и личностного уровней психологической совместимости спортсменов впервые установлена типология совместимости спортсменов, показана связь уровня психологической совместимости с уровнем соревновательной деятельности команд, выявлены личностные качества, определяющие психологическую совместимость спортсменов, разработано трехуровневую модель психологической совместимости спортсменов и практические рекомендации относительно повышения командного взаимодействия спортсменов.

Дополнены и расширены данные других авторов о том, что психологическая совместимость является одним из важных факторов, который необходимо учитывать в спортивно-педагогической работе с командой. Команды с высоким уровнем психологической совместимости более успешны, что подтверждает важную роль рассмотренного психологического явления.

Анализ результатов исследования, интерпретация данных формирующего эксперимента свидетельствуют о том, что эффективность командного взаимодействия можно успешно повышать путем достижения модельных характеристик психологической совместимости спортсменов, в частности с помощью разработанных нами практических рекомендаций.

В результате апробации предложенных рекомендаций повышения эффективности командного взаимодействия с учетом трехуровневой модели психологической совместимости спортсменов отмечено достоверное увеличение показателей соревновательной деятельности команд.

Сопоставление показателей уровня психологической совместимости спортсменов с эффективностью действий команд позволило определить, что команды с высоким уровнем психологической совместимости характеризуются

высокой эффективностью защитных и атакующих действий, команды с низким уровнем психологической совместимости имеют низкую эффективность командных действий, команды со средним уровнем психологической совместимости характеризуются низким показателем атакующих действий и отличным показателем защитных действий.

Результаты исследований внедрены в практику подготовки квалифицированных спортсменов команд по хоккею на траве, хоккею с шайбой и футболу, что подтверждается соответствующими актами внедрения.

Ключевые слова: психологическая совместимость, прогнозирование, модель психологической совместимости, командное взаимодействие.

Brinzak S. S. Forecasting of psychological compatibility of athletes in a team (as example of game kinds of sports). – Manuscript.

The dissertation on competition of a scientific degree of the candidate of sciences in physical education and sports in speciality 24.00.01. – Olympic and professional sports. – National university of physical training and sports of Ukraine, Kyiv, 2009.

The dissertation is devoted to research of psychological compatibility of athletes in a team, a substantiation of its forecasting as means increase of efficiency of command interaction.

On the basis of studying social – psychological and personal levels of psychological compatibility of sportsmen, the typology of compatibility of sportsmen is established, communication of a level of psychological compatibility with a level of competitive activity of teams is shown, personal qualities which determine psychological compatibility of sportsmen are revealed, is developed three-level model of psychological compatibility of athletes and practical recommendations concerning increase of command interaction of sportsmen.

The analysis of results of research, interpretation of the data of forming experiment show, that efficiency of command interaction can be raised successfully by achievement of modelling characteristics of psychological compatibility of sportsmen, in particular with the help of the practical recommendations developed by us.

Key words: psychological compatibility, forecasting, model of psychological compatibility, command interaction.