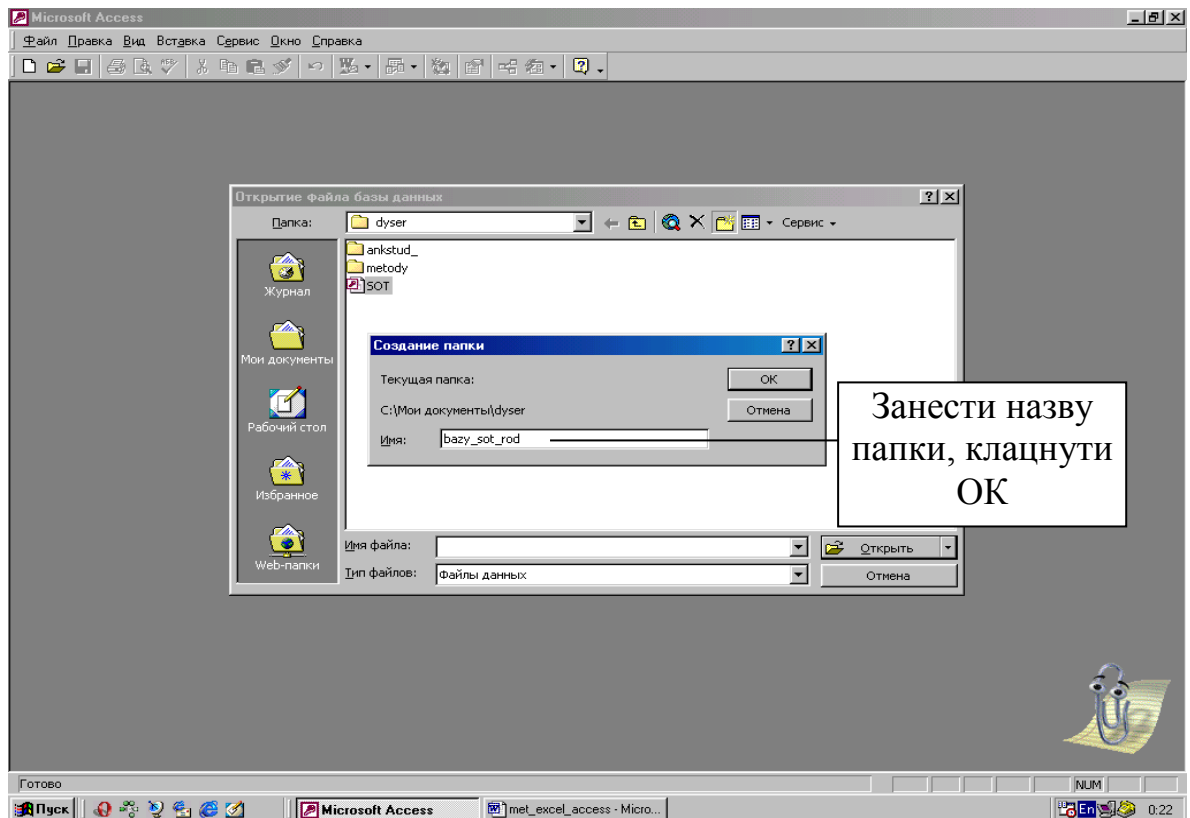


Практичні роботи “Розробка інформаційної моделі туристського походу засобами технологій СУБД Access”

Робота 1. Створення реляційних таблиць баз даних водного, пішого, гірського, велосипедного видів туризму

Порядок виконання:

1. Завантажити додаток Access.
2. Активізувати головне меню, скористатися командами “Файл→Створити→Нова база даних”.
3. Відкрити нову папку, скориставшись діалоговим вікном “Файл нової бази даних”, присвоїти папці ім’я “bazy_cot_rod”.
4. Створити чотири файли, заповнивши вікно “Ім’я файлу”, ввівши з клавіатури ім’я бази даних “wydy_turyzmu”, “internetresurs”, “energowytraty”, “”rod_rochid”, натиснути кнопку “Створити”.
5. Попрацювати із закладками “Таблиці”, “Запити”, “Форми”, “Звіти”, “Сторінки”, “Макроси”, “Модулі” за допомогою кнопок “Відкрити”, “Конструктор”, “Створити”.
6. Створити реляційну таблицю “Формування баз даних за Інтернет ресурсами з рекреаційно-туристської діяльності”.
7. Активізувати закладку “Таблиці”, натиснувши кнопку “Створити”.
8. Стати курсором миші на “Конструктор”, натиснути кнопку “ОК.”



9. У відкрите діалогове вікно занести імена полів.
10. За допомогою курсору миші вибрати типи даних.
11. Закрити таблицю.
12. Зберегти таблицю, присвоївши ім'я "Інтернет ресурси СОТР", підтвердити зберігання "ОК".
13. Створити ключове поле, відповівши на запитання "Створити ключове поле зараз?" "Так".
14. Заповнити створене ключове поле з іменем "Код" та типом даних "Лічильник."
15. Провести перевірку створеної таблиці, ставши курсором миші та клацнувши на "Інтернет ресурси СОТР".
16. Закрити таблицю.
17. Стати курсором миші на піктограму таблиці "Інтернет ресурси СОТР", відкрити кнопкою "Відкрити".
18. З клавіатури ввести адреси Інтернет, та рознести назви місць подорожей за видами туризму, користуючись клавішею "Tab" при переході до наступного поля.

19. Попрацювати із шириною меж полів таблиці, користуючись командами “Сховати стовпчики” та “Відобразити стовпчики”.

The screenshot shows a Microsoft Access window titled "Internet-ресурси СОРТ : таблиця". The table contains the following data:

Код	Адреса в Інтернет	Піший	Гірський	Гірськолижн	Лижний	Водний	Авто	Вело	Мото	Спелео
1	carpathians.org.ua	Карпати	Карпати	Карпати	Карпати					Карпати
2	trostian.com		Тростян	Тростян	Тростян					
3	burlaky.net	Карпати	г. Вис. Верх							
4	dkz.info	Закарпаття	Закарпаття	Закарпаття	Закарпаття					
5	ukrop.com					Серет				
6	ukrop.com					Оскол				
7	ukrop.com					Горинь				
8	ukrop.com					Десна				
9	ukrop.com					Півд. Буг				
10	waterpilgrim.narod.ru					Ворскла				
11	waterpilgrim.narod.ru					Сев. Донец				
12	waterpilgrim.narod.ru					Кальміус				
13	poezdnik.kiev.ua					Ірпінь				
14	poezdnik.kiev.ua					Орель				
15	poezdnik.kiev.ua					Псел				
16	poezdnik.kiev.ua					Тетерев				
17	karpaty.com.ua					Біла Тиса				
18	karpaty.com.ua					Біл. Черемош				
19	karpaty.com.ua					Прут				
20	karpaty.com.ua					Музика				
21	karpaty.com.ua					Свіча				
22	karpaty.com.ua					Черемош				
23	tour.com.ua							Крим		
24	tour.com.ua							Карпати		
25	tarantas.ru	Крим	Карпати	Карпати	Карпати	Дністер	Крим	Крим	Крим	Крим

Callout boxes in the image contain the following text:

- Занести Інтернет адреси (pointing to the first column)
- Занести місця подорожей за видами туризму (pointing to the last column)

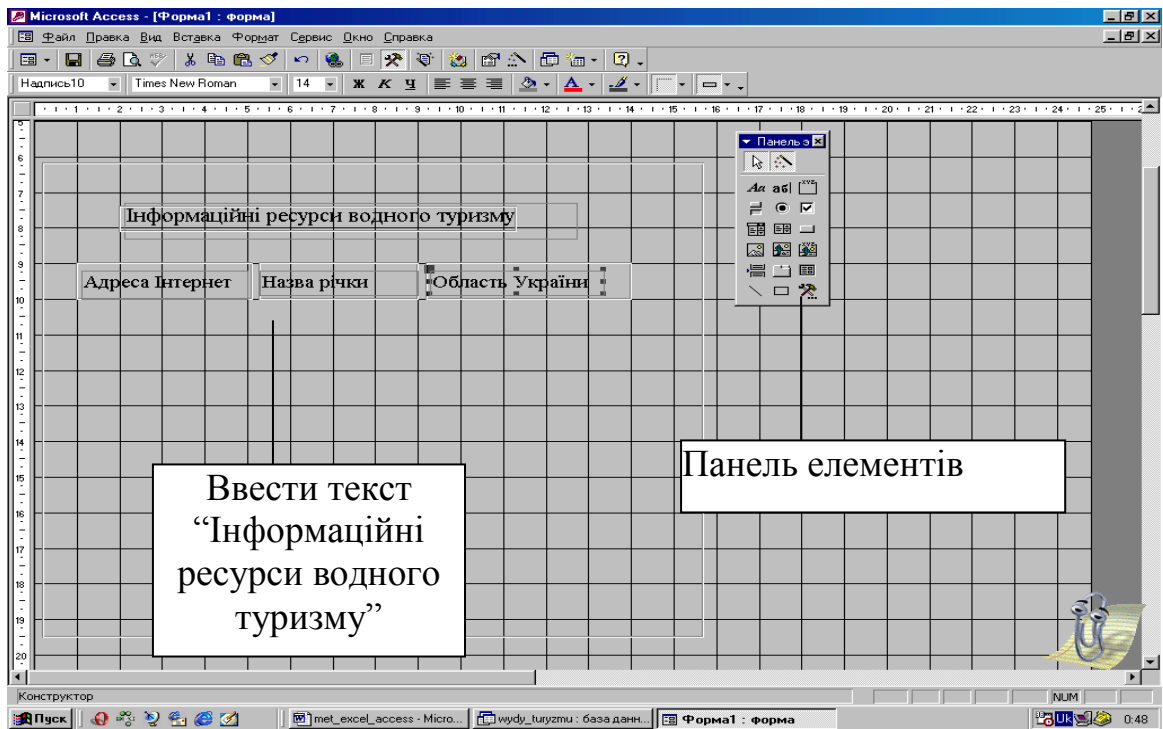
20. Закрити та зберегти таблицю “Інтернет ресурси СОРТ”.

21. Вийти з додатка Access.

Робота 2. Створення електронних діалогових форм баз даних.

Порядок виконання:

1. Завантажити додаток Access.
2. Активізувати головне меню, відкрити власну папку “bazy_sot_rod”.
3. Відкрити у папці файл “internetres”.
4. Створити діалогову електронну форму для перегляду та редагування, назвати форму “Інформаційні ресурси водного туризму”.
5. Перейти на закладку “Форми” клацнути кнопку “Створити”.
6. Вибрати з контекстного меню “Конструктор”, дані – таблиця “Інформаційні ресурси водного туризму”, натиснути на кнопку ОК.
7. Порожній бланк форми розтягнути курсором миші довжиною 20 см, шириною 15 см.



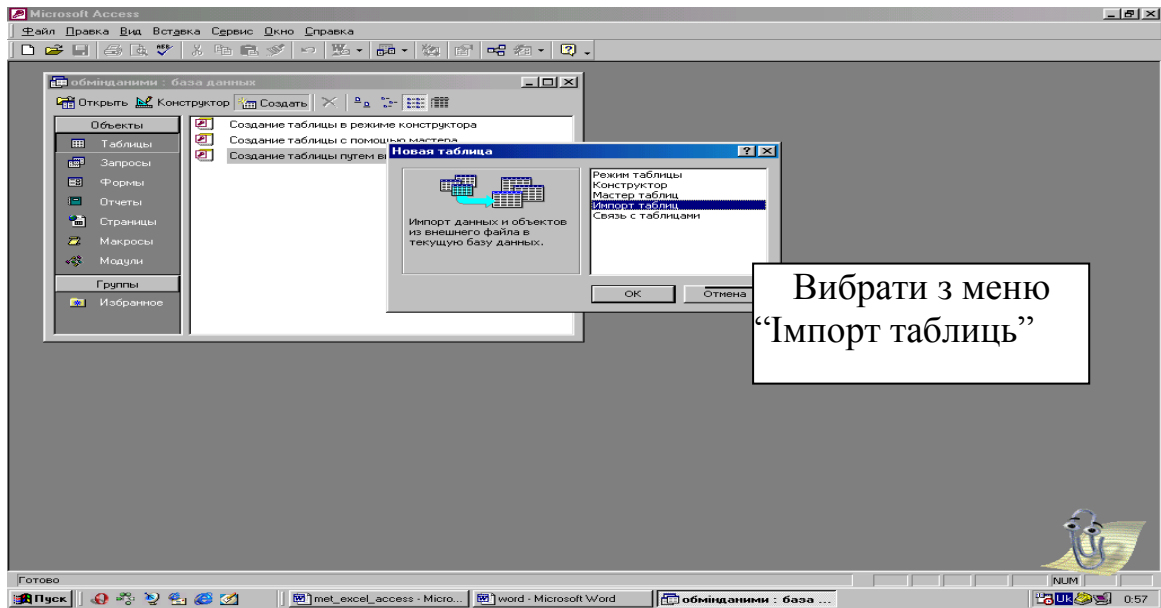
8. Натиснути кнопки “Список полів” та “Панель елементів” панелі “Конструктор форм”.
9. Розмістити курсором миші поруч із бланком форми список полів та панель елементів.
10. Розмістити на бланку форми “Інформаційні ресурси водного туризму” рамки, написи, поля, кнопки.
11. Для встановлення рамки з панелі вибрати “Прямокутник” і курсором миші намалювати рамку, відповідних розмірів.
12. Виділити рамку курсором та вибрати з контекстного меню “Піднесене оформлення” контекстного меню “Формат (форма→звіт)”.
13. Вибрати на панелі кнопку “Надпис” та ввести текст “Інформаційні ресурси водного туризму”.
14. Встановити шрифт та його розмір.
15. Виділити мишкою рамку навколо тексту, встановити піднесене оформлення.
16. Аналогічно виконати дії з іншими полями, розмістивши їх на бланку форми.

17. В лівій частині полів створити утоплену рамку, натиснувши кнопку “Прямокутник” та намалювавши мишкою рамку.
18. Виділити рамку курсором та клацнути на кнопку “Утоплене поле” панелі інструментів “Форма (форма→звіт)”.
19. На панелі елементів натиснути кнопку “Прямокутник” та курсором у нижній правій частині намалювати рамку.
20. Виділити її курсором та натиснути кнопку “Піднесене оформлення” панелі інструментів “Формат (форма→звіт)”.
21. Створити кнопку закриття діалогової форми “Пошук” командами “Створення кнопок”→”Робота з формами” →”Закрити форму” →”Готово”.
22. Командами “Конструктор форм”→”Властивості”→”Форма” →закладка ”Макет”→смуги прокрутки – “Відсутні” →”Ні” – забрати зайві елементи.
23. Відкрити форму “Інформаційні ресурси водного туризму” кнопкою “Відкрити”, переглянути та закрити.
24. Зберегти інформацію натиснувши кнопку “Зберегти”.
25. Вийти з додатка Access

Робота 3. Імпорт даних в додатки Word та Excel.

Порядок виконання:


1. Завантажити додаток Access.
2. Скористатись командами головного меню “Файл→Створити→Нова база даних”.
3. Відкрити власну папку через діалогове вікно “Файл нової бази даних”.
4. У віконечко “Ім’я файлу” ввести ім’я бази даних “Обмін даними”, виконати команду “Створити”.
5. Створити у режимі “Імпорт” реляційну таблицю “Енергетична цінність продуктів для походу”.




6. Відкрити папку “infmet” файл “energovyт” додатка Word.
7. Виділити курсором таблицю “Денний раціон харчування для учасника туристичного походу”.
8. Виконати команду “Копіювати”
9. Завантажити додаток Excel.
10. Копіювати таблицю “Визначення калорійності та вартості продуктів на похід III категорії складності”.
11. Закрити додатки Word та Excel.
12. Активізувати закладку “Таблиці” нової бази даних “Обмін даними”.
13. Використати кнопку “Створити” та вибрати режим “Імпорт таблиць”, натиснути ОК.
14. Встановити тип файлу “Microsoft Excel”.
15. Клацнути мишкою на піктограму у власній програмі “Енергетична цінність продуктів для походу”.
16. Натиснути кнопку “Імпорт”→”Далі”, чотири рази натиснути кнопку “Далі”.
17. У вікно “Імпорт в таблицю” ввести з клавіатури назву реляційної таблиці, натиснути кнопки ”Готово”→”ОК”.
18. Відредагувати таблицю.
19. Вийти з додатка Access

Інформаційне забезпечення туристського походу у середовищі СУБД

Access можна подати так:

 **bazy_sot_rod**

Зміст папки: бази даних СОР та РОД

 wydy_turyzmu

Зміст файла: бази даних за видами спортивно-оздоровчого туризму та активної рекреації

 internetresurs

Зміст файла: бази даних за Інтернет ресурсами СОР та РОД

 energowytraty

Зміст файла: бази даних за енерговитратами

 prod_pochid

Зміст файла: бази даних за розрахунками для походу.