

ПРАВИЛА СОРЕВНОВАНИЙ

4516.66
Б273



БАСКЕТБОЛ

ГОСУДАРСТВЕННЫЙ КОМИТЕТ СССР
ПО ФИЗИЧЕСКОЙ КУЛЬТУРЕ И СПОРТУ

Управление спортивных игр
Федерация баскетбола СССР
Всесоюзная коллегия судей

БАСКЕТБОЛ

Правила соревнований

*Утверждены
Государственным комитетом СССР
по физической культуре и спорту*



Москва
«Физкультура и спорт»
1986

ББК 75.566

Б27

Правила подготовлены В. М. Костиным,
судьей международной категории

9/06

Баскетбол: Правила соревнований.— М.: Физ-
Б27 культура и спорт, 1986. — 96 с., ил. — (Гос. ком.
СССР по физ. культ. и спорту; Упр. спорт. игр;
Федер. баскетбола СССР; Всесоюз. коллегия су-
дей).

В официальных правилах освещаются вопросы организации,
проведения и судейства соревнований.

Они рассчитаны на организаторов, тренеров, судей, а также
на широкий круг спортсменов.

Б $\frac{420200000-120}{009(01)-86}$ 66-86

ББК 75.500
7Л8.1

© Издательство «Физкультура и спорт», 1986 г.

Правило I ИГРА

Статья 1. Определение

Баскетбол — это игра двух команд, каждая из которых состоит из пяти игроков. Цель обеих команд — забросить мяч в корзину соперника и помешать другой команде овладеть мячом и забросить его в корзину. Мяч можно передавать, отбивать, бросать, катить или вести в любом направлении при условии соблюдения изложенных далее правил.

Правило II ОБОРУДОВАНИЕ

Статья 2. Размеры площадки

Игровая площадка (рис. 1) представляет собой прямоугольник, имеющий твердую поверхность, свободную от каких-либо предметов, размером — 28 м в длину и 15 м в ширину. Размеры измеряют по внутреннему краю линий, ограничивающих площадку (см. комментарии к правилам ст. 2). Размеры площадки могут иметь следующие отклонения: минус 4 м по длине и минус 2 м по ширине; величины этих отклонений должны быть пропорциональны друг другу.

Высота потолка должна быть не менее 7,5 м. Игровая поверхность должна быть равномерно и достаточно хорошо освещена. Источники света должны быть размещены таким образом, чтобы они не мешали игрокам.

Статья 3. Линии, ограничивающие площадку

Игровая площадка размечается хорошо видимыми линиями, которые в любой точке должны находиться на расстоянии не менее 2 м от любого препятствия. Линии, расположенные по длинным сторонам игровой площадки, носят названия «боковые линии»; линии вдоль коротких сторон — «лицевые линии». Расстояние между этими линиями и зрителями должно быть не менее 2 м.

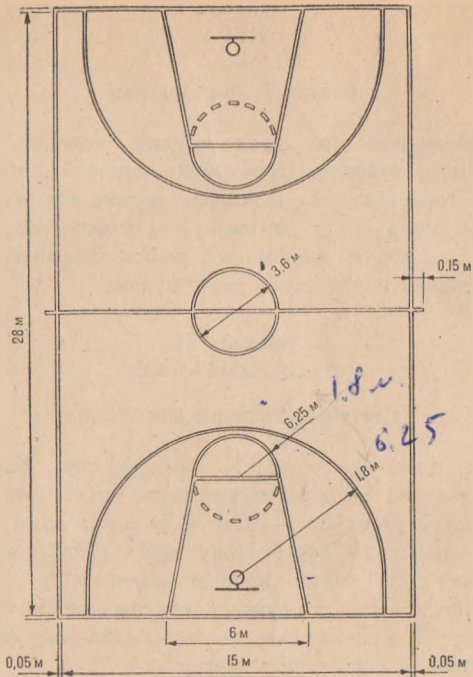


Рис. 1. Площадка для игры

Линии, упомянутые в настоящей и последующих статьях, должны быть хорошо видимыми и иметь ширину 5 см.

Статья 4. Центральный круг

Центральный круг имеет радиус 1,8 м и размечается в центре игровой площадки. Радиус измеряется от внешнего края окружности.

Статья 5. Центральная линия, передовая и тыловая зоны

Центральная линия проводится параллельно лицевым линиям между средними точками боковых линий и должна выступать на 15 см за пределы боковой линии.

Передовой зоной команды считается та часть игровой площадки, которая расположена между лицевой линией за щитом соперника и ближайшим к ней краем центральной линии.

Другая часть площадки, включая центральную линию, считается тыловой зоной команды.

Статья 6. Зона трех очков

Зона трех очков — это пространство площадки, ограниченное двумя дугами, каждая из которых представляет собой полукруг радиусом 6,25 м с центром в точке пола (перпендикулярно к центру корзины), которые продолжаются линиями, параллельными боковым линиям, и заканчиваются на лицевых линиях. Центральная точка каждой дуги находится на расстоянии 1,575 м от средней точки лицевой линии.

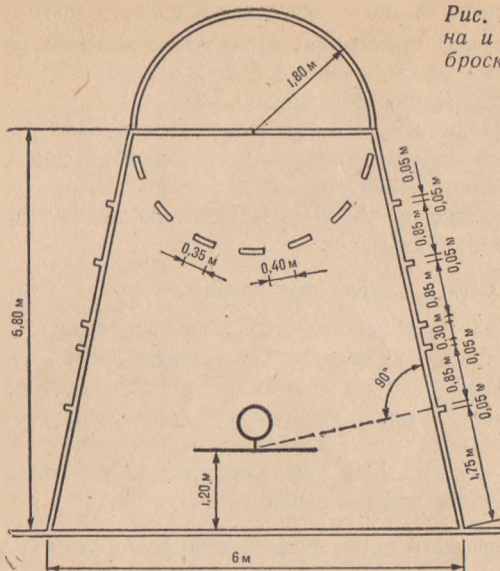
Статья 7. Ограниченные зоны, области штрафного броска и линии (рис. 2)

Ограниченные зоны — это пространства на игровой площадке, ограниченные лицевыми линиями, линиями штрафного броска и линиями, проводящимися от лицевых линий, внешний край которых находится на расстоянии 3 м от середины лицевых линий. Последние заканчиваются на внешнем крае линий штрафного броска.

Область штрафного броска — это пространство на игровой площадке, ограниченное двумя полукругностями радиусом 1,8 м с центром в середине линии штрафного броска. Такие же полукругности проводятся пунктирной линией и внутри ограничивающих зон.

Места вдоль области штрафного броска, которые занимают игроки при выполнении штрафных бросков, размечают следующим образом: первая линия находится на расстоянии 1,75 м от внутреннего края лицевой линии (измерение проводят вдоль линии области штрафного броска). Первое место ограничива-

Рис. 2. Ограниченная зона и область штрафного броска



ется линией, проводимой на расстоянии 85 см. За этой линией находится нейтральная зона шириной 30 см. Второе место должно примыкать к нейтральной зоне и быть шириной 85 см. Длина линий, размечающих эти участки, должна быть 10 см; эти линии должны быть проведены перпендикулярно к боковой линии области штрафного броска с наружной стороны участка, который они ограничивают.

Линия штрафного броска проводится параллельно каждой лицевой линии. Ее дальний край должен находиться на расстоянии 5,8 м от внутреннего края лицевой линии. Ее длина должна быть 3,6 м, а середина должна находиться на линии, соединяющей середины обеих лицевых линий.

Статья 8. Щиты: размеры, материал и расположение (рис. 3)

Оба щита должны быть изготовлены из твердых пород дерева толщиной 3 см или из другого подходящего материала

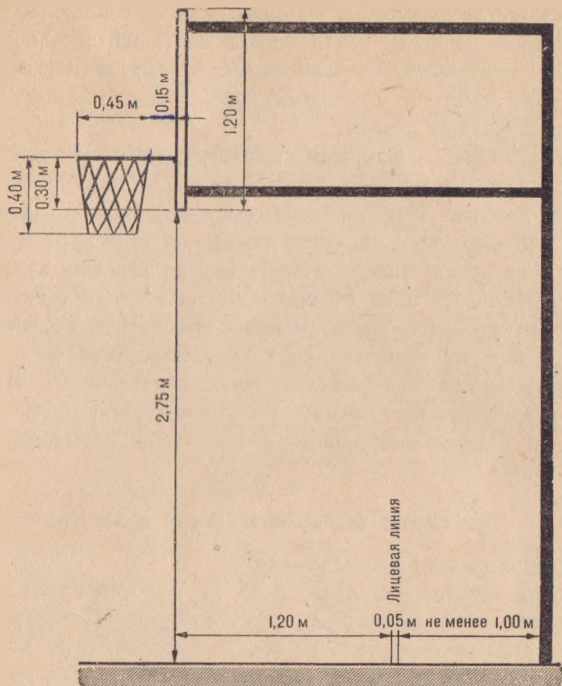


Рис. 3. Баскетбольная конструкция

(из одного куска, обладающего такой же степенью жесткости, что и дерево) и иметь размеры: 1,8 м по горизонтали и 1,2 м по вертикали. Лицевая поверхность должна быть ровной и, если щит выполнен из непрозрачного материала, белого цвета. Лицевая поверхность щита размечается следующим образом: сзади кольца вычерчивается прямоугольник линиями шириной 5 см. Этот прямоугольник должен иметь следующие размеры: 59 см по горизонтали и 45 см по вертикали (размеры берутся по внешним сторонам). Верхний край линии основания прямоугольника должен располагаться на уровне кольца.

Края щитов размечают линиями шириной 5 см. Эти линии должны быть по цвету контрастными цвету щита. Как правило, если щит прозрачный,— линии белые, в других случаях — черные. Края щитов и прямоугольники, расположенные на них, размечаются одним цветом.

Щиты жестко монтируют к конструкциям на каждом конце игровой площадки под прямым углом к полу, параллельно лицевым линиям. Нижний край щита должен находиться на высоте 2,75 м от пола, а центр лежать на перпендикуляре, проведенном из точки, расположенной внутри игровой площадки и выдвинутой на 1,2 м от середины лицевых линий. Конструкции, на которые крепятся щиты, должны находиться на расстоянии не менее 2 м от внешнего края лицевых линий. Они должны быть окрашены в яркие цвета, хорошо различимые игроками. Щиты и конструкции должны быть соответствующим образом защищены мягким материалом, с тем чтобы обезопасить игроков от травм.

Статья 9. Корзина (рис. 4 и 5)

Корзины состоят из колец и сеток.

Кольца (внутренний диаметр 45 см) изготавливают из твердого металла и окрашивают в оранжевый цвет. Диаметр сечения дужки кольца должен быть 20 мм. К нижнему краю колец крепят по возможности маленькие эталонные петли или другие подобные приспособления для крепления сеток.

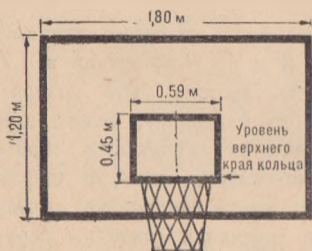


Рис. 4. Баскетбольный щит

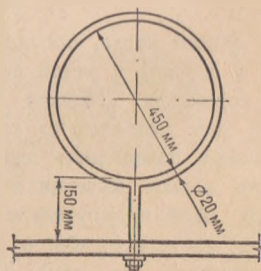


Рис. 5. Кольцо

Кольца жестко крепят к щитам горизонтально на высоте 3,05 м от пола, на одинаковом удалении от вертикальных краев щита. Ближайшая точка внутреннего края кольца должна находиться на расстоянии 15 см от лицевой поверхности щита.

Сетки должны быть изготовлены из белого шнура и крепиться к кольцам таким образом, чтобы проходящий сквозь корзину мяч на мгновение задерживался в ней. Длина сетки 40 см.

Статья 10. Мяч: материал, размер, вес

Мяч должен иметь шарообразную форму. Покрышка мяча изготавливается из кожи, резины или синтетического материала. Длина окружности мяча должна быть не менее 75 см и не более 78 см, вес — от 600 до 650 г. Мяч накачивается таким образом, чтобы при падении на твердый деревянный пол или любую другую игровую поверхность с высоты около 1,8 м, измеряемой от нижнего края мяча, он подскакивал на высоту 1,2—1,4 м, измеряемую по верхнему краю мяча.

Команда-хозяин площадки должна представить по крайней мере один мяч, бывший в употреблении и отвечающий перечисленным требованиям. Только судья имеет право определять, отвечает ли мяч необходимым требованиям. Он имеет право выбрать для игры мяч команды гостей.

Статья 11. Техническое оборудование

Команда-хозяин площадки должна предоставить в распоряжение судей и их помощников следующее техническое оборудование:

а) игровые часы и часы для отсчета минутного перерыва; секундометрист должен располагать по крайней мере одними игровыми часами и одним секундомером. Часы, используемые для взятия времени игры и интервалов между периодами, и секундомер для контроля времени тайм-аутов должны быть расположены так, чтобы секретарь и секундометрист могли бы отчетливо их видеть;

б) соответствующее приспособление для контроля правила 30 с, которое должно быть хорошо видно игрокам и зрителям.

Им должен управлять секундометрист 30-секундного времени;

в) официальный бланк протокола, утвержденный ФИБА, заполняется секретарем перед игрой и в течение игры в соответствии с требованиями, предусмотренными настоящими правилами;

г) соответствующее приспособление для всех видов сигналов, предусмотренных данными правилами, включая табло счета, которое должно быть хорошо видно игрокам, зрителям и секретарям;

д) указатели с номерами от 1 до 5, которые должны находиться в распоряжении секретаря. Каждый раз, когда игрок совершает фол, секретарь поднимает указатель с номером, соответствующим количеству фолов, совершенных данным игроком, таким образом, чтобы он был виден обоим тренерам. Указатели должны быть белого цвета с номерами от 1 до 4 черного цвета и с красным номером 5. Размер цифр не менее 20×10 см;

е) указатели командных фолов для обеих команд, которые должны находиться в распоряжении секретаря. Они должны быть красного цвета и выполнены таким образом, чтобы игроки, тренеры и судьи могли их отчетливо видеть, когда они выставлены на секретарском столике. В момент, когда после объявления седьмого командного фола мяч вводится в игру, указатель устанавливается на столе секретаря у края, ближайшего к скамейке команды, игрок которой допустил седьмой фол.

Правило III

ИГРОКИ, ЗАПАСНЫЕ ТРЕНЕРЫ

Статья 12. Команды

Каждая команда состоит из 10 игроков, один из которых является капитаном, и тренера, которому может помогать помощник тренера (см. также ст. 15). В турнирах, где команде предстоит провести более пяти матчей, количество игроков может быть увеличено до 12-ти.

Во время игры на площадке должны находиться пять игроков каждой команды (исключение — см. ст. 33), которые могут быть заменены в соответствии с положениями, предусмотренными настоящими правилами.

Член команды является игроком, если он находится на площадке и имеет право играть. В других случаях он является запасным. Запасной становится игроком, когда судья разрешает ему выйти на площадку. Игрок становится запасным, когда он покидает площадку в соответствии с правилами.

Все игроки должны иметь номера на майках спереди и сзади; цифры должны быть одного цвета, контрастного цвету маек. Номера на спине должны быть высотой не менее 20 см, номера на груди — не менее 10 см. Номера изготавливаются из материала шириной не менее 2 см. Команда должна использовать номера от 4 до 15. Игроки одной команды должны быть одеты в майки одного цвета. Майки должны быть одного цвета как на груди, так и на спине.

Статья 13. Игрок, покидающий площадку

Игрок не может покинуть площадку в игровое время без разрешения судьи. О наказаниях см. ст. 77.

Статья 14. Капитан, его права и обязанности

Капитан является представителем своей команды и контролирует игру (см. также ст. 89). Капитан может обращаться к судье по вопросам, связанным с толкованием правил, или для получения необходимой информации при условии, что это делается в корректной форме.

Если по какой-либо уважительной причине капитан покидает площадку, он обязан сообщить старшему судье, кто из игроков остается капитаном на время его отсутствия.

Статья 15. Тренеры

Не менее чем за 20 мин до начала игры тренеры должны сообщить секретарю фамилии и номера игроков, которые будут принимать участие в игре, а также фамилии капитана, тренера и помощника тренера.

Не позднее чем за 10 мин до начала игры тренеры должны подтвердить фамилии и номера заявленных игроков и тренеров и подписать протокол. Одновременно они должны сообщить фа-

милиии пяти игроков, которые начинают игру. Тренер команды А должен представить данную информацию первым.

Если игрок меняет свой номер в процессе игры, он должен сообщить об этом секретарю и старшему судье. Просьбы о минутных перерывах высказываются тренером. Если тренер собирается произвести замену игрока, то он должен дать указание игроку, выходящему на замену, и сообщить об этом секретарю. Игрок должен быть готов принять участие в игре немедленно (см. ст. 12, 41, 46 и «Процедуру перед игрой»).

Если у тренера есть помощник, то его фамилия должна быть вписана в протокол до начала встречи. Он выполняет обязанности тренера, если тот по какой-либо причине не может продолжать их выполнять.

Обязанности тренера может выполнять капитан команды. Если он должен покинуть игровую площадку по какой-либо причине (уважительной), он может продолжать действовать как тренер. Однако, если он удален с площадки за дисквалифицирующий фол или не может выполнять обязанности тренера из-за серьезной травмы, то игрок, заменивший его как капитана команды, замняет его в качестве тренера.

ПРАВИЛО IV

СУДЬИ И ИХ ОБЯЗАННОСТИ

Статья 16. Судьи и их помощники

Игру проводят старший судья и судья, а также их помощники: секундометрист, секретарь и оператор 30-секундного времени.

Старший судья и судья данной игры не должны быть каким-либо образом связаны с организациями, представленными на площадке. Они обязаны быть достаточно компетентными и беспристрастными. Судьи не имеют права давать согласие на изменение правил игры. Судьи должны быть одеты в форму, состоящую из серых брюк, рубашки серого цвета и баскетбольной обуви.

Статья 17. Обязанности и права старшего судьи

Старший судья обязан проверить и одобрить все оборудование, включая сигнальные устройства, используемые арбитрами и их помощниками. Он выбирает официальные игровые часы и утверждает секундометриста, секретаря и оператора 30-секундного времени. Он не должен разрешать игрокам носить предметы, которые, по его мнению, могут представлять опасность для других игроков.

Старший судья подбрасывает мяч в центре в начале игры. Он решает, засчитывать ли попадание в корзину, если мнения судей расходятся. В случае необходимости он имеет право прекратить игру. Он принимает решения по вопросам, по которым секретарь и секундометрист не пришли к единому мнению. В конце каждой половины игры и каждого дополнительного периода или в любое время, которое считает необходимым, старший судья должен внимательно проверить протокол и утвердить счет, а также подтвердить оставшееся до конца игры время. Его утверждением в конце игры заканчивается официальная связь судей с игрой.

Старший судья имеет право принимать решения по всем вопросам, специально не оговоренным настоящими правилами.

Статья 18. Обязанности судей

Судьи обязаны проводить игру в соответствии с настоящими правилами. Под этим подразумевается:

- введение мяча в игру;
- определение момента, когда мяч стал «мертвым»;
- назначение штрафов за нарушения;
- предоставление минутных перерывов;
- разрешение выхода запасных игроков на площадку;
- передачи мяча игроку для вбрасывания его из-за пределов площадки, как это предусмотрено настоящими правилами (см. ст. 68, 80);
- отсчет про себя секунд в случаях, предусмотренных в ст. 31, 58, 59, 60, 68 и 72.

Перед началом игры судьи договариваются о разделе игровой площадки, где каждый из них будет осуществлять судей-

ство. После каждого фола или спорного броска судьи меняются местами.

Судьи обязаны дать свисток и одновременно показать жест (№ 5 или 12) на остановку часов, сопровождая это всеми сигналами, необходимыми для того, чтобы их решение было ясным. Судьи не должны давать свистков после попадания мяча в корзину с игры или со штрафного броска, но обязаны ясно показать, что мяч засчитан, используя жесты № 1 или 3.

Если необходимо словесное объяснение принятого решения, то на всех международных матчах это должно быть сделано на английском языке.

Статья 19. Время и место для принятия решений

Судьи имеют право принимать решения по всем нарушениям правил, допущенным как внутри, так и за пределами ограничительных линий. Они получают это право с момента прибытия на площадку, т. е. за 20 мин до начала игры, и до истечения игрового времени, определяемого старшим судьей.

Наказания за фолы, совершенные перед игрой или во время перерывов, объявляются в соответствии со ст. 74.

Если акт неспортивного поведения игрока, тренера, помощника тренера или лиц, сопровождающих команду, имел место в период между окончанием игрового времени и подписанием протокола игры, то старший судья должен сделать запись об этом в протоколе и представить подробный отчет ответственным лицам, которые должны отнестись к этому вопросу с соответствующей строгостью.

Ни один из судей не имеет права отменять или подвергать сомнению решение другого судьи, если последний действует в рамках своих обязанностей, оговоренных настоящими правилами.

Если судьи почти одновременно фиксируют нарушение правил игры, но накладывают различные наказания, то назначается более строгое наказание, за исключением случаев обоюдного фола, которые определены в ст. 83.

Однако в ситуациях, когда одновременно назначаются фолы по отношению к обеим командам, фол, влекущий за собой более тяжелое наказание с точки зрения штрафных бросков, счи-

тается более серьезным и объявляется последним. Мяч передается для вбрасывания, а наказания отменяются.

Статья 20. Показ персональных фолов

Когда совершен персональный фол, судья должен дать свисток и одновременно подать сигнал, чтобы были остановлены часы. Затем он должен показать нарушителю, что был совершен фол, характер нарушения и, если необходимо, номер игрока. Нарушитель должен признать это поднятием руки. Затем судья должен встать таким образом, чтобы его мог хорошо видеть секретарь, и показать жестом номер нарушителя, характер нарушения и назначаемое наказание. После того как факт совершения фола был доведен до секретаря и записан в протокол, а указатель фолов поднят, арбитры меняются местами. Игра возобновляется одним из арбитров, который вручает мяч игроку, делающему вбрасывание из-за боковой или лицевой линии или осуществляющему штрафные броски с линии штрафного броска (исключение — см. ст. 83).

Судьи обязаны также наказывать за неспортивное поведение любого игрока, тренера, помощника тренера, запасных игроков и лиц, сопровождающих команду. В особо серьезных случаях нарушения норм поведения судьи должны дисквалифицировать нарушителя. Если тренер, помощник тренера, запасной игрок или лицо, сопровождающее команду, дисквалифицируется, то они должны также покинуть свои места возле игровой площадки.

Статья 21. Обязанности секретаря

Секретарь обязан суммировать в хронологическом порядке счет, регистрировать попадания с игры, попадания и промахи при штрафных бросках, регистрировать персональные и технические фолы, получаемые каждым игроком, и немедленно уведомлять старшего судью, когда игрок получает пятый фол; регистрировать минутные перерывы, взятые каждой командой, и уведомлять через судей тренера, когда им взят второй минутный перерыв в каждой половине игры; показывать число фолов, совершенных каждым игроком, используя пронумеро-

ванные указатели, как предусмотрено в правилах в ст. 11, д.

Секретарь ведет регистрацию фамилий и номеров игроков, которые начинают игру, и всех запасных, входящих в игру. Он срочно уведомляет ближайшего судью о нарушениях, связанных с составом команды, заменой игроков или изменением их номеров.

Сигнал секретаря не является указанием к остановке игры. Секретарь должен быть предельно внимателен с подачей своего сигнала и подавать его только тогда, когда мяч считается «мертвым» и время игры остановлено прежде, чем мяч будет вновь введен в игру.

Необходимо, чтобы сигнал секретаря отличался от сигнала секундометристов и судей.

Статья 22. Обязанности секундометриста

Секундометрист обязан следить за временем начала каждой половины игры и уведомлять старшего судью не позднее чем за 3 мин до начала игры, чтобы последний мог предупредить играющие команды по крайней мере за 3 мин до начала каждой половины игры. Он ведет отсчет сыгранного времени и перерывов, как это предусмотрено настоящими правилами.

При взятии минутного перерыва секундометрист обязан включить часы для отсчета времени перерыва и через секретаря уведомить старшего судью, когда наступит время возобновить игру.

Секундометрист обязан известить сигналом гонга, выстрелом пистолета или звонком об истечении времени каждой половины игры или дополнительного периода. Этим сигналом заканчивается фактическое игровое время каждого периода. Если сигнал испортился или его не слышно, секундометрист должен выбежать на площадку или использовать какие-либо другие возможности, чтобы немедленно уведомить об этом старшего судью. Если в это время мяч попал в корзину или был совершен фол, старший судья должен проконсультироваться с секундометристом и секретарем. Если он считает, что время истекло до того, как мяч оказался в воздухе на пути к корзине, или до того, как был совершен фол, старший судья не должен за-

считывать попадание или фол. Однако, если их мнения расходятся, мяч засчитывается или назначается наказание за фол, если старший судья убежден, что это не противоречит правилам.

Статья 23. Обязанности оператора 30-секундного времени

Оператор 30-секундного времени обслуживает приспособление или часы для отсчета 30 с (см. ст. 11, б), как предусмотрено ст. 62 настоящих правил.

По сигналу оператора 30-секундного времени мяч считается «мертвым».

См. ст. 39, исключение 1.

Оператор включает приспособление для отсчета 30 с, как только одна из команд овладевает «живым» мячом на площадке.

Приспособление останавливается, как только команда перестает контролировать мяч (см. ст. 49), а именно:

- а) при попытке броска, когда мяч отрывается от руки игрока, бросающего мяч;
- б) в случае, если мячом завладевает противник;
- в) если мяч считается «мертвым».

Приспособление вновь устанавливается на 30 с и включается, когда команда вновь овладевает мячом на новый 30-секундный период.

Однако 30-секундный период не возобновляется после вбрасывания мяча из-за боковой линии, если:

- а) мяч выходит за ограничительные линии и вбрасывание производит игрок той же команды, которая до этого владела мячом;
- б) судьи остановили игру из-за травмы игрока и вбрасывание производит игрок команды игрока, получившего травму.

В таких случаях оператор 30-секундного времени включает приспособление, когда команда опять овладевает мячом после вбрасывания, и продолжит отсчет с момента его остановки.

Если команде, владеющей мячом, не удастся бросить мяч по корзине в течение 30 с, дается громкий звуковой сигнал.

Правило V ПРАВИЛА ИГРЫ

Статья 24. Продолжительность игры

Игра состоит из 2 периодов по 20 мин каждый, обычно с перерывом между ними 10 мин.

Статья 25. Начало игры

Игра начинается спорным мячом в центральном круге. Старший судья подбрасывает мяч между двумя игроками противоположных команд.

Подобным же образом начинается вторая половина игры и, если необходимо, каждый дополнительный период.

Команда гостей имеет право на выбор корзины в первой половине игры. На нейтральной площадке выбор корзин производится жребием. Во второй половине игры команды меняются корзинами.

Игра не может быть начата, если на площадке нет пяти готовых к игре игроков какой-либо команды. Если через 15 мин после назначенного времени команда продолжает оставаться в неполном составе, то ей засчитывается поражение за неявку.

Статья 26. Спорный бросок

Спорный бросок представляет собой подбрасывание мяча судьей между двумя игроками противоположных команд.

При розыгрыше спорного мяча оба игрока становятся внутри той половины круга, которая ближе к их собственной корзине, при этом одна нога игроков должна находиться в непосредственной близости к центру линии, разделяющей их. Затем судья подбрасывает мяч вверх (вертикально) между спорящими игроками на высоту, большую, чем может достать в прыжке какой-либо из игроков, и так, чтобы мяч опускался между ними. Игрок или оба игрока могут коснуться мяча только после достижения им высшей точки. Если мяч опустился на пол и его не коснулся ни один из спорящих игроков, спорный бросок повторяется.

Ни один из спорящих игроков не может коснуться мяча прежде, чем тот достигнет своей высшей точки, или оставить свое место до касания мяча. Спорящий игрок может коснуться мяча лишь дважды. После второго касания спорящий игрок может коснуться мяча снова только после того, как тот коснется одного из восьми остальных игроков, пола, корзины или щита. В соответствии с данным правилом возможны четыре касания мяча — по два каждым спорящим игроком. При розыгрыше спорного мяча остальные восемь игроков должны оставаться за кругом (цилиндром) до тех пор, пока мяча не коснутся спорящие игроки. Игроки одной команды не могут занимать соседние позиции по кругу, если игрок противоположной команды желает занять одну из этих позиций.

Во время розыгрыша спорного мяча судьи должны следить за тем, чтобы другие игроки не мешали спорящим игрокам.

Статья 27. Нарушения во время розыгрыша спорного мяча

Игрок не должен нарушать правила розыгрыша спорного мяча. Если спорящий игрок покинул свое место до касания мяча или если игрок, не принимающий участия в розыгрыше спорного мяча, вошел в круг (цилиндр), это считается нарушением, которое должно быть немедленно зафиксировано судьей. Если обе команды допускают нарушения или судья плохо подбросил мяч, розыгрыш спорного мяча повторяется.

Наказание: см. ст. 66.

Статья 28. Попадание мяча в корзину и его оценка

Попадание мяча засчитывается, если «живой» мяч входит в корзину сверху и остается в ней или проходит через нее.

Мяч, заброшенный с игры, засчитывается как 2 очка, за исключением случаев, когда мяч забрасывается из-за линии 3 очков и оценивается в 3 очка. Мяч, попавший в корзину в результате штрафного броска, засчитывается как 1 очко. Мяч, попавший в корзину с игры, засчитывается в пользу команды, атаковавшей корзину, в которую был заброшен мяч.

Если мяч случайно попал в корзину спизу, он считается

«мертвым» и игра возобновляется розыгрышем спорного мяча на ближайшей линии штрафного броска.

Если игрок преднамеренно забрасывает мяч в корзину снизу, это считается нарушением и игра возобновляется вбрасыванием мяча из-за боковой линии игроком противоположной команды в точке, ближайшей к месту нарушения.

Статья 29. Касание мяча в нападении

Нападающий игрок не может касаться мяча, находящегося точно над ограниченной областью, когда тот находится в снижающей фазе полета выше уровня кольца, независимо от того, является ли это броском по кольцу или пасом. Это ограничение действительно только до момента касания кольца мячом.

Нападающий игрок не должен касаться корзины или щита соперника в то время, когда мяч после броска находится в кольце.

Н а к а з а н и е. Мяч не засчитывается и передается сопернику для вбрасывания из-за боковой линии в месте, ближайшем к месту нарушения (см. ст. 66).

Статья 30. Касание мяча в защите

Защитник не имеет права касаться мяча в снижающейся фазе полета после броска соперника до тех пор, пока мяч находится выше уровня кольца. Это ограничение действительно до тех пор, пока мяч не коснется кольца или пока не станет очевидным, что он его не коснется.

Защитник не должен касаться своей корзины или щита, пока мяч после броска находится в кольце, а также не имеет права касаться мяча или корзины, пока мяч находится внутри корзины.

Н а к а з а н и е. При данном нарушении мяч считается «мертвым». Нападающему игроку засчитывается 1 очко, если нарушение имело место при исполнении штрафного броска (см. ст. 73), и 2 или 3 очка — в зависимости от места выполнения броска во время игры. Мяч вбрасывается из-за лицевой линии, как если бы бросок был удачным и не было никаких нарушений.

Статья 31. Вбрасывание мяча после результативного броска с игры или успешного последнего штрафного броска

После результативного броска с игры или успешного последнего штрафного броска любой игрок команды, в корзину которой было засчитано попадание, вводит мяч в игру с любой точки из-за своей лицевой линии. Он может сделать это сам или передать мяч товарищу по команде, находящемуся за лицевой линией. На вбрасывание мяча в игру отводится не более 5 с; отчет их начинается с момента, когда мяч оказывается в распоряжении первого игрока, находящегося за пределами площадки.

Судья может взять мяч только в том случае, если это ускорит возобновление игры. Соперники команды игрока, вводящего мяч в игру, не должны дотрагиваться до мяча. Можно оставить без внимания случайные и непроизвольные касания, но если игрок умышленно задерживает игру, то это рассматривается как технический фол.

Исключение. В случае технического фола со стороны тренера мяч вбрасывается из-за пределов площадки в центре игрового поля независимо от того, был или не был последний штрафной бросок успешным (см. ст. 78, 81 и 82 «Наказание»).

Статья 32. Результат игры

Результат игры определяется по наибольшему числу очков, набранных командой за игровое время.

Статья 33. Лишение команды права участвовать в игре, если она отказывается играть после получения на то указания старшего судьи

Если в процессе игры у одной из команд на площадке остается меньше двух игроков, то игра прекращается и этой команде засчитывается поражение.

Если команда, которой засчитывается победа из-за снятия с игры соперника, имеет к этому моменту преимущество в счете, то фиксируется этот счет. Если эта команда не имела преимущества, то фиксируется счет 2 : 0 в ее пользу.

Статья 34. Ничейный счет и дополнительные периоды

Если по окончании второй половины игры счет ничейный, игра продлевается на один 5-минутный дополнительный период или на такое количество 5-минутных периодов, которое необходимо для получения преимущества одной из команд. Перед первым дополнительным периодом команды разыгрывают корзины и затем меняются площадками в начале каждого дополнительного периода. Между дополнительными периодами предусматриваются перерывы продолжительностью 2 мин. В начале каждого дополнительного периода игра возобновляется спорным броском в центральном круге.

Статья 35. Окончание игры

Игра заканчивается по звуковому сигналу секундометриста, извещающего об истечении игрового времени.

Если одновременно с сигналом или непосредственно перед сигналом секундометриста об окончании времени половины игры или дополнительного периода зафиксирован фол, то в соответствии с наказанием выполняется штрафной бросок (броски).

В случае если бросок (см. ст. 57) произведен незадолго до окончания игрового времени, то заброшенный мяч засчитывается, если он находился в воздухе до истечения времени. Содержащиеся в ст. 29 и 30 положения должны соблюдаться, пока мяч не коснется кольца. Если мяч ударяется о кольцо, отскакивает и затем входит в корзину, то он засчитывается. Если после того, как мяч коснулся кольца, игрок любой команды касается мяча, это является нарушением. Если это нарушение совершает защитник, попадание засчитывается и присуждается 2 или 3 очка. Если такое нарушение совершает игрок атакующей команды, мяч становится «мертвым» и, если он попал в корзину, не засчитывается. Это положение имеет силу до тех пор, пока не становится очевидным, что мяч не попадает в корзину.

Правило VI ПРАВИЛА ОТСЧЕТА ВРЕМЕНИ

Статья 36. Часы игрового времени

Часы игрового времени включаются, когда:

- а) во время розыгрыша спорного мяча первый игрок касается мяча, достигшего высшей точки после подбрасывания;
- б) после неточного штрафного броска мяч остается в игре и касается какого-либо игрока на площадке;
- в) мяч (после вбрасывания его из-за пределов площадки при возобновлении игры) касается игрока, находящегося на площадке.

Часы игрового времени останавливаются в конце каждой половины игры и каждого дополнительного периода, а также по свистку судьи в связи с:

- а) нарушением;
- б) фолом;
- в) спорным мячом;
- г) необходимой задержкой при возобновлении игры после «мертвого» мяча;
- д) остановкой игры из-за травмы или удаления игрока по распоряжению судьи;
- е) остановкой игры по другим причинам по распоряжению судьи;
- ж) подачей сигнала 30-секундного времени;
- з) попаданием с игры в корзину команды, тренер которой попросил минутный перерыв.

Статья 37. Мяч в игре

Мяч считается в игре, когда:

- а) судья входит в круг для розыгрыша спорного мяча;
- б) судья выходит на линию штрафного броска для проведения штрафного броска (см. ст. 72);
- в) мяч, подлежащий вбрасыванию из-за пределов площадки, находится у игрока, стоящего в точке вбрасывания.

Статья 38. «Живой» мяч

Мяч считается «живым», когда:

- а) при розыгрыше спорного броска после достижения им высшей точки его касается первый игрок;
- б) судья передает мяч игроку, выполняющему штрафной бросок (см. ст. 72);
- в) после вбрасывания из-за пределов игровой площадки его касается какой-либо игрок на площадке.

Статья 39. «Мертвый» мяч

Мяч считается «мертвым», когда:

- а) он заброшен в корзину;
- б) совершено любое нарушение;
- в) совершен фол, когда мяч был «живой» или в игре;
- г) назначается спорный мяч или мяч застрял на опоре корзины;
- д) очевидно, что он не попадает в корзину после штрафного броска за технический фол тренеру, помощнику тренера, запасному игроку или лицу, сопровождающему команду, а также после умышленного или дисквалифицирующего фола, назначенного игроку, или после штрафного броска, за которым следует другой штрафной бросок;
- е) звучит свисток судьи в момент, когда мяч был «живой» или в игре;
- ж) звучит сигнал оператора 30-секундного времени в то время, когда мяч был «живой»;
- з) истекло время одной из половин игры или дополнительного периода;
- и) после фола или окончания времени половины игры или дополнительного периода или когда игрок любой команды касается мяча.

Исключение. Мяч не считается «мертвым» и засчитывается в случае попадания в корзину, если:

- 1) мяч находился в полете при штрафном броске или броске с игры, когда имели место случаи, перечисленные в пунктах в, е, ж, и, з;

2) соперник совершает фол в то время, когда мячом все еще владеет игрок, который проводит бросок и который заканчивает этот бросок движением, являющимся продолжением движения, начатого прежде, чем был совершен фол (см. ст. 85).

Статья 40. Остановка игры

Судья останавливает игру (игровые часы должны быть также остановлены) в случаях:

- а) нарушения;
- б) фола;
- в) спорного мяча;
- г) необычной задержки при возобновлении игры после «мертвого» мяча;
- д) остановки игры из-за травмы или удаления игрока по распоряжению судьи;
- е) остановки игры по распоряжению судей по другим причинам, не указанным ранее;
- ж) подачи сигнала 30-секундного времени;
- з) попадания мяча в корзину команды, тренер которой попросил минутный перерыв.

Статья 41. Минутный перерыв

Тренер имеет право просить минутный перерыв. Он должен сделать это лично, подойти к секретарю и четко произнести: «Тайм-аут», сопровождая просьбу соответствующим жестом рук.

Разрешается использовать электрические устройства, позволяющие тренерам при желании просить минутный перерыв, не покидая своего места. Такие устройства ни в коем случае не могут быть использованы для просьбы о замене игрока.

Секретарь информирует судей звуковым сигналом о получении просьбы на минутный перерыв, как только мяч становится «мертвым» и игровые часы остановлены, и обязательно до того момента, когда мяч снова будет в игре (см. ст. 37).

Тренеру может быть также предоставлено право на минутный перерыв, если после его просьбы о перерыве его команде заброшен мяч с игры. В этом случае секундометрист должен немедленно остановить игровые часы. Затем секретарь должен

дать сигнал и показать судьям, что запрошен минутный перерыв.

Минутный перерыв не предоставляется с момента, когда мяч находится в игре для выполнения первого или единственного штрафного броска, и до тех пор, пока после штрафного броска (бросков) ставший «живым» мяч не станет «мертвым».

Минутный перерыв засчитывается команде за каждую минуту, использованную в соответствии с данными положениями. Если команда, взявшая минутный перерыв, готова начать игру до его истечения, старший судья имеет право начать игру немедленно.

Исключения. Минутный перерыв не засчитывается, если травмированный игрок готов играть немедленно или заменяется в кратчайшие сроки, а также если дисквалифицированный игрок или игрок, получивший пятый фол, заменяется в течение минуты или если судья разрешает задержку.

Статья 42. Правило взятия минутных перерывов

Каждая команда может взять два минутных перерыва в каждой половине игры и по одному минутному перерыву в каждом дополнительном периоде.

Неиспользованные минутные перерывы не могут быть перенесены на следующую половину игры или дополнительный период.

Статья 43. Остановка времени в случае травмы

Судьи могут остановить время в случае получения игроком травмы или по какой-либо другой причине. Если в момент получения травмы мяч «живой», судьи должны воздержаться от сигнала и дождаться окончания игрового действия, т. е. того момента, когда команда, владеющая мячом, произведет бросок по корзине, потеряет мяч, выведет мяч из игры или мяч станет «мертвым».

Если необходимо срочно оказать помощь игроку, получившему травму, судьи могут немедленно остановить игру.

Если травмированный игрок не может сразу продолжить игру, он должен быть заменен в течение 1 мин или как мож-

но быстрее. Если травмированному игроку присуждены штрафные броски, их производит игрок, вышедший на его замену. В этом случае положения, содержащиеся в ст. 46 («Исключение»), не принимаются. Если травмированный игрок заменен с нарушениями положений данной статьи, его команде засчитывается тайм-аут, за исключением случая, когда в команде остается менее пяти игроков. Если у команды не остается таймаутов, тренеру назначается технический фол.

Статья 44. Возобновление игрового времени

После того как время было остановлено, игровые часы должны быть вновь включены в следующих случаях:

а) когда при возобновлении игры спорным броском мяча, прошедшего свою наивысшую точку, касается первый разыгрывающий игрок;

б) в момент касания мяча любым игроком на площадке, если штрафной бросок неудачен и мяч остается в игре;

в) когда при возобновлении игры вбрасыванием из-за ограничительных линий мяч касается любого игрока на площадке.

Статья 45. Возобновление игры

После остановки времени или после того, как мяч по какой-либо причине считается «мертвым», игра возобновляется:

а) если команда владела мячом, любой игрок этой команды вбрасывает его из-за боковой линии в точке, ближайшей к тому месту, где мяч стал «мертвым»;

б) если ни одна из команд не контролировала мяч, спорным броском в круге, ближайшем к месту, где мяч стал «мертвым»;

в) если был назначен фол в соответствии со ст. 67;

г) если имел место спорный мяч в соответствии со ст. 55;

д) после окончания половины игры или дополнительного периода в соответствии со ст. 25 и 34;

е) после успешного броска с игры в соответствии со ст. 31;

ж) после штрафного броска в соответствии со ст. 31, 71, 73, 74, 75, 78, 81 и 82.

з) после выхода за пределы площадки в соответствии со ст. 66;

и) после нарушения в соответствии со ст. 66.

Правило VII ПРАВИЛА, КАСАЮЩИЕСЯ ИГРОКОВ

Статья 46. Замена игроков

Прежде чем выйти на площадку, заменяющий игрок должен информировать об этом секретаря. Он должен быть готовым немедленно принять участие в игре.

Секретарь подает сигнал на замену немедленно или же как можно быстрее, после того как мяч становится «мертвым» и часы остановлены, но до того момента, когда мяч снова будет в игре (см. ст. 37) в результате одной из следующих ситуаций:

а) назначен спорный бросок;

б) назначен фол;

в) взят минутный перерыв;

г) игра остановлена в связи с травмой игрока или по решению судьи в связи с любой другой причиной.

В случае нарушения правил только та команда, которая должна производить вбрасывание мяча из-за пределов площадки, имеет право произвести замену. Если такая ситуация возникает, соперники также могут сделать замену. Заменяющий игрок должен оставаться за пределами игровой площадки до тех пор, пока судья не разрешит ему выход на площадку, после чего он должен выйти немедленно.

Замены должны производиться как можно быстрее. Если, по мнению судьи, имеет место неоправданная задержка времени, то команде-нарушительнице засчитывается минутный перерыв.

Игрок, занятый в розыгрыше спорного броска, не может быть заменен другим игроком.

Замена игроков не разрешается с того момента, когда мяч оказывается в игре для первого или единственного штрафного броска, и до тех пор, пока он не будет считаться «мертвым»,

после того как он вновь был «живым» после штрафного броска (бросков).

Исключение. После успешного последнего штрафного броска может быть заменен только игрок, выполнявший штрафной бросок, при условии, что эта замена была затребована до ввода мяча в игру для выполнения первого или единственного штрафного броска. В этом случае соперник может получить право на одну замену при условии, что просьба была подана до того, как мяч входил в игру для последнего штрафного броска.

Статья 47. Местонахождение игрока и судьи

Местонахождение игрока определяется по тому месту, где он касается площадки. Если игрок находится в воздухе в результате прыжка, то за ним сохраняется тот же статус, как если бы он находился в том месте, где он последний раз коснулся площадки относительно ограничительных линий, центральной линии, линии 3 очков, линии штрафного броска или линий, ограничивающих область штрафного броска (за исключением случаев, предусмотренных в ст. 66, б).

Местонахождение судьи определяется таким же образом, как и местонахождение игрока. В случае, если мяч касается судьи, это рассматривается как касание пола в месте нахождения судьи.

Статья 48. Игра мячом

В баскетболе мячом играют руками. Запрещается бегать с мячом, бить по нему ногой или кулаками (наказание — см. ст. 66).

Удар по мячу ногой или блокирование мяча любой частью ноги считается нарушением только тогда, когда действие совершается преднамеренно.

Случайное касание мяча ногой не является нарушением.

Статья 49. Контроль мяча

Игрок контролирует мяч, если он держит или ведет «живой» мяч, а также если он стоит за пределами площадки и мяч находится в его распоряжении для вбрасывания (см. ст. 37, в).

Команда контролирует мяч, когда мяч контролируется одним из игроков этой команды или же он передается партнерами друг другу.

Команда контролирует мяч до тех пор, пока контроль не перейдет к сопернику или мяч не станет «мертвым», либо при броске по корзине, когда мяч больше не находится в контакте с рукой бросавшего.

Статья 50. Игрок за пределами площадки, мяч за пределами площадки

Игрок считается за пределами площадки, если он коснулся пола на ограничительных линиях или за их пределами.

Мяч считается за пределами площадки, если он коснулся:

- игрока или любого другого лица, находящегося за пределами площадки;
- пола или какого-либо предмета на ограничительных линиях или за их пределами;
- поддерживающих щит конструкций или обратной стороны щита.

Статья 51. Выход мяча за ограничительные линии

Если мяч выходит за пределы площадки, касаясь какого-либо предмета, а не игрока, то считается, что он покинул площадку от игрока, который коснулся его последним. Если игрок умышленно бросает или отбивает мяч в соперника, вследствие чего мяч покидает площадку, то мяч передается сопернику, даже если последним его коснулся игрок этой команды.

Судья должен ясно указать команду, которая будет вводить мяч в игру из-за пределов игровой площадки. Решения о вбрасывании мяча из-за пределов игровой площадки должны сообщаться судьями очень четко. Если возникает сомнение относительно правильности понимания игроками решения судьи, последний должен взять мяч и задержать вбрасывание мяча до тех пор, пока решение не будет понято правильно (см. ст. 56).

Вывод мяча за пределы игровой площадки считается нарушением (наказание — см. ст. 66).

Судьи должны назначить спорный бросок, если они сомне-

ваются в том, по вине какой команды мяч покинул площадку (см. ст. 55).

Статья 52. Поворот

Поворот считается приемом, при котором игрок, владеющий мячом, делает одной ногой один или несколько шагов в любом направлении, в то время как другая нога, называемая опорной, остается в точке соприкосновения с площадкой.

Статья 53. Ведение

Ведение мяча — это процесс, при котором игрок, получивший контроль над мячом, придает ему движение, бросая, отбивая, ударяя или катя и касаясь его снова прежде, чем его коснется другой игрок. При ведении мяч должен обязательно касаться пола. После придания мячу движений, изложенных выше, игрок считается завершившим ведение, как только он касается мяча одновременно двумя руками или допускает его задержку одной или двумя руками. Количество шагов, которое может сделать игрок, когда мяч не касается его рук, не ограничено. Между отскоками мяча во время его ведения игрок может сделать столько шагов, сколько пожелает.

После завершения ведения игрок может вести мяч снова только в случае, если он терял над ним контроль в результате:

- а) броска по корзине;
- б) отбивания соперником;
- в) передачи или потери мяча, вследствие чего мяч коснулся или его коснулся другой игрок.

Игрок, бросающий мяч в щит и касающийся его прежде, чем его коснется другой игрок, совершает нарушение, если только, по мнению судьи, это не был бросок.

Исключение. Ведением не является: последовательные попытки бросить мяч в корзину, неумелые попытки овладеть мячом, попытки получить контроль над мячом путем отбивания его из района расположения игрока другой команды, выбивание мяча из рук другого игрока, блокирование передачи и овладение мячом или перебрасывание мяча из руки (рук) в руку (руки) и задержка его прежде, чем он коснется пола,

при условии, что игрок не совершает нарушения передвижения с мячом.

Второе ведение является нарушением (наказание — см. ст. 66).

Статья 54. Продвижение с мячом

Игрок может продвигаться с мячом в любом направлении, соблюдая следующие правила:

Правило 1. Игрок, получивший мяч стоя на месте, может сделать поворот, используя в качестве опорной любую ногу.

Правило 2. Игрок, получивший мяч находясь в движении или после завершения движения, может использовать двухтактный ритм для остановки или освобождения от мяча.

Первый такт считается выполненным:

а) если в момент получения мяча нога игрока касается пола;

б) когда одна нога или обе ноги одновременно касаются пола, если игрок получил мяч в момент, когда его ноги не касались пола.

Второй такт считается выполненным, когда после первого такта нога или обе ноги одновременно касаются пола.

Игрок, остановившийся на первом такте двухшагового ритма, не имеет права на новое движение на 2-м такте.

Если игрок совершает правильную остановку и при этом одна нога находится впереди другой, он может совершить поворот, но в качестве опорной может быть использована только нога, находящаяся сзади, однако если ни одна нога не выдвинута вперед другой, он может использовать в качестве опорной любую ногу.

Правило 3. Игрок, получивший мяч, находясь на месте или совершавший правильную остановку, владея мячом:

а) может оторвать опорную ногу или прыгнуть для броска или передачи, но должен выпустить мяч из рук прежде, чем одна или обе ноги снова коснутся пола;

б) не имеет права оторвать опорную ногу при начале ведения до того, как выпустит мяч из рук.

Случаи продвижения с мячом, при которых не соблюда-

ются указанные правила, рассматриваются как нарушение (наказание — см. ст. 66).

Статья 55. Спорный мяч

Мяч объявляется спорным, когда два или более игроков противоположных команд прочно держат мяч одной или двумя руками.

Судьи не должны торопиться с объявлением спорного мяча, прерывая тем самым игру и несправедливо отбирая мяч у игрока, который завладел или находится на грани завладения мячом. В основу данной статьи должно быть положено правило: спорный мяч может объявляться только тогда, когда по крайней мере двум игрокам противоположных команд удалось прочно схватить мяч одной или обеими руками, так что ни один из них не может овладеть им без применения грубой силы.

Спорный мяч не может назначаться только на основании того, что защитник положил свои руки на мяч. Обычно такое решение судьи несправедливо по отношению к игроку, который прочно владеет мячом.

Если игрок, владеющий мячом, лежит или сидит на полу, ему должна быть предоставлена возможность сыграть им.

При назначении спорного мяча он должен быть подброшен вверх между двумя участвующими в его розыгрыше игроками в ближайшем круге. В случае сомнений относительно того, какой круг находится ближе, спорный мяч разыгрывается в центре площадки.

Если в споре за мяч участвовало более чем два игрока, мяч должен быть подброшен между двумя спорящими игроками приблизительно одинакового роста.

Статья 56. Спорный мяч в особых ситуациях

Если мяч выходит за пределы игровой площадки и в последний момент его касаются два игрока противоположных команд или если судья сомневается, кто коснулся мяча последним, либо мнения судей расходятся, то игра возобновляется спорным броском между двумя спорящими игроками в ближайшем круге.

Если мяч застревает на ободке кольца, игра возобновляется спорным броском между двумя любыми игроками противоположных команд на ближайшей линии штрафного броска (исключение — см. ст. 78).

Статья 57. Игрок, выполняющий бросок

Считается, что игрок выполняет бросок, когда он, по мнению судьи, начинает пытаться забросить мяч броском, броском сверху или добиванием мяча до того момента, пока мяч не покидает его рук (руки).

Исключение. Игроки, которые отбивают спорный мяч в направлении корзины, не считаются выполняющими бросок (для определения броска, броска сверху и добивания — см. комментарии к ст. 57).

Статья 58. Правило «трех секунд»

Игрок не должен оставаться более 3 с в ограниченной зоне противника, расположенной между лицевой линией и дальним краем линии штрафного броска, в период, когда его команда владеет мячом. Правило «трех секунд» действует во всех случаях введения мяча из-за пределов площадки. В таких случаях отсчет времени начинается с момента, когда вбрасывающий игрок находится за пределами площадки и контролирует мяч.

Линии, ограничивающие трехсекундную зону, являются ее частью, и игрок, касающийся этих линий, считается находящимся в зоне. Трехсекундное ограничение не распространяется на время полета мяча при броске по корзине, на время отскока мяча и на время, когда мяч считается «мертвым», поскольку в это время ни одна из команд не контролирует мяч. Исключение может быть сделано для игрока, который, пробыв в трехсекундной зоне менее 3 с, ведет мяч для броска в корзину.

Несоблюдение этого правила считается нарушением (наказание — см. ст. 66).

Статья 59. Правило «пяти секунд»

Если игрок, плотно опекаемый соперником, держит мяч и не передает, не бросает, не катит или не ведет его в течение 5 с, фиксируется нарушение (наказание — см. ст. 66).

Статья 60. Правило «десяти секунд»

Команда, контролирующая «живой» мяч в своей тыловой зоне, должна в течение 10 с перевести его в свою передовую зону.

Считается, что мяч перешел в передовую зону команды, если он коснулся площадки за центральной линией или игрока этой команды, часть тела которого находится в контакте с площадкой за центральной линией.

Несоблюдение этого правила считается нарушением (наказание — см. ст. 66).

Статья 61. Мяч, возвращенный в тыловую зону

Игрок команды, контролирующей мяч в передовой зоне, не может переводить его в свою тыловую зону. Мяч считается переведенным в тыловую зону от касания его последним игроком команды, контролирующей мяч. Это ограничение относится ко всем ситуациям, происходящим в передовой зоне команды, включая вбрасывание мяча из-за пределов игровой площадки.

Однако это не относится к вбрасыванию из центральной точки боковой линии в соответствии со ст. 61 (наказание), ст. 78, 81 и 82 (наказание) и ст. 89. В этом случае игрок, выполняющий вбрасывание, располагает ногами по обеим сторонам центральной линии и может передавать мяч любому игроку, находящемуся в любой точке игровой площадки.

Мяч возвращается в тыловую зону команды, если он коснулся игрока этой команды, часть тела которого находится в контакте с центральной линией или с площадкой, расположенной за центральной линией, а также если его коснулся игрок этой команды после того, как мяч коснулся тыловой зоны.

Наказание. Мяч присуждается сопернику для вбрасывания из-за боковой линии в ее средней точке. Вбрасывающий игрок располагает ногами по обеим сторонам продолжения центральной линии и имеет право передать мяч любому игроку в любую точку игровой площадки.

Статья 62. Правило «тридцати секунд»

Команда, контролирующая «живой» мяч на площадке, обязана в течение 30 с произвести бросок по кольцу.

Несоблюдение этого правила считается нарушением (наказание — см. ст. 66).

После вбрасывания мяча из-за боковой линии отсчет 30 с не возобновляется с начала, а продолжается:

а) если мяч вышел за пределы площадки и вбрасывание производит игрок команды, ранее контролировавшей мяч;

б) если судьи остановили игру из-за травмы игрока и вбрасывание производит игрок той же команды, что и игрок, получивший травму.

В таких случаях оператор 30-секундного времени включает свое устройство, когда после вбрасывания та же команда овладевает мячом, и продолжает отсчет времени с момента его остановки.

Все правила, касающиеся окончания игрового времени, применяются и при нарушениях правила «тридцати секунд».

Правило VIII НАРУШЕНИЯ И НАКАЗАНИЯ

Статья 63. Нарушения

Нарушением называется несоблюдение правил, наказанием за которое является потеря мяча.

Статья 64. Фолы

Фол — это нарушение правил в результате персонального контакта с соперником или неспортивного поведения, которое записывается виновнику и наказывается согласно положениям соответствующей статьи настоящих правил.

Статья 65. Возобновление игры после фола или нарушения

После того как мяч стал «мертвым» в результате нарушения правил, игра возобновляется:

а) вбрасыванием из-за пределов площадки;

б) спорным броском в одном из кругов;

в) одним или несколькими штрафными бросками.

Статья 66. Процедура при определении нарушения

Когда зафиксировано нарушение, мяч становится «мертвым». Он передается ближайшему игроку соперника для вбрасывания из-за боковой линии с места, ближайшего к месту нарушения. Если мяч, ставший «мертвым» в результате нарушения, попадает в кольцо, очки не засчитываются.

Статья 67. Процедура при определении фола

Когда фиксируется персональное замечание (фол), судья показывает секретарю номер нарушителя. Игрок, совершивший фол, обязан повернуться лицом к судейскому столику и незамедлительно поднять руку. Если он не делает этого, то, будучи один раз предупрежден судьей, получает технический фол.

Если фол был совершен по отношению к игроку, который не выполнял броска по кольцу, судья передает мяч игрокам пострадавшей команды для вбрасывания его из-за боковой линии в точке, ближайшей к месту, где был совершен фол (см. также ст. 91).

Если фол был совершен по отношению к игроку, выполнявшему бросок по кольцу, то:

а) если мяч попал в корзину, он засчитывается и дополнительно назначается один штрафной бросок;

б) если мяч не попал в корзину, судья встает с мячом на линию штрафного броска и передает его игроку, которому предстоит выполнять штрафные броски.

И с к л ю ч е н и е — см. ст. 81, 82, 83 и 89.

Статья 68. Вбрасывание мяча из-за пределов игровой площадки

Игрок, который должен произвести вбрасывание, должен встать за пределами площадки у боковой линии в точке, ближайшей к месту, где мяч покинул площадку или где совершено нарушение или фол. В течение 5 с с момента получения мяча он обязан передать, послать мяч отскоком или откатить его другому игроку, находящемуся на площадке. Во время вбрасывания мяча никакой другой игрок не должен находиться какой-либо частью своего тела за пределами ограничительной ли-

нии. Если свободное пространство за пределами ограничительной линии меньше 2 м, то ни один из игроков любой команды не должен находиться ближе 2 м к игроку, осуществляющему вбрасывание. В тех случаях, когда мяч присуждается команде для вбрасывания из-за боковой линии в ее передовой зоне, судья должен передать мяч игроку, который будет делать вбрасывание. Это делается для того, чтобы решение судьи было правильно понято игроками и игра не задерживалась до тех пор, пока защищающаяся команда успеет расположиться в защите.

В тех случаях, когда мяч присуждается команде для вбрасывания из-за боковой линии в тыловой зоне, судья в случае недопонимания его решения должен передать мяч игроку для вбрасывания из-за боковой линии из точки, ближайшей к месту нарушения.

Статья 69. Нарушение при вбрасывании мяча из-за пределов игровой площадки

Игроки не должны нарушать следующие положения, предусмотренные для вбрасывания мяча из-за пределов игровой площадки:

а) игроку, осуществляющему вбрасывание мяча, запрещается на площадке касаться мяча раньше, чем он коснется другого игрока, заступать на площадку во время вбрасывания или затрачивать на вбрасывание более 5 с;

б) всем другим игрокам запрещается находиться какой-либо частью своего тела за пределами ограничительной линии до тех пор, пока мяч не пересечет линию, или производить вбрасывание после того, как судья присудил его другой команде.

Наказание. 1. За нарушение пункта а — см. ст. 66.
2. За нарушение пункта б — см. ст. 77 («Наказание»).

Статья 70. Штрафные броски

Штрафной бросок — возможность, предоставляемая игроку для того, чтобы забить очко броском в кольцо без помех, находясь непосредственно за линией штрафного броска (см. ст. 72).

Статья 71. Игрок, выполняющий штрафной бросок

Когда в результате фола назначается штрафной бросок, судья должен определить для выполнения штрафных бросков игрока, против которого был совершен данный фол. Если штрафной бросок выполняет какой-либо другой игрок, то в случае попадания он не засчитывается и по обнаружении замены независимо от того, было или не было попадание, мяч передается сопернику для вбрасывания из-за боковой линии из точки, находящейся напротив линии штрафного броска. Однако если замена обнаружена после того, как мяч стал «живым» после штрафного броска, то заброшенный мяч засчитывается, а сам факт замены игнорируется.

Если игрок по ошибке пробивает штрафной бросок в свою корзину, попытка броска не засчитывается, независимо от того, была ли она успешной или неудачной, и предоставляется новая попытка произвести бросок в корзину соперника.

Если игрок, который должен пробивать штрафные броски, вынужден покинуть площадку из-за травмы, штрафные броски выполняет игрок, вышедший на его замену. Если игрок, против которого совершен фол, должен покинуть площадку по причине замены, то прежде, чем оставить площадку, он должен выполнить штрафные броски (см. ст. 46). Если нет запасных игроков, штрафные броски может выполнить капитан или назначенный им другой игрок.

Когда назначается технический фол, штрафные броски могут быть выполнены любым игроком команды соперника.

Статья 72. Выполнение штрафных бросков

Бросок по кольцу должен быть произведен в течение 5 с после того, как мяч передан в распоряжение игрока, выполняющего штрафной бросок и находящегося за линией штрафного броска. Это относится к каждому штрафному броску.

Игрок, выполняющий штрафной бросок, занимает положение непосредственно за линией штрафного броска и может использовать любой способ пробивания штрафного броска при условии, что он не касается линии штрафного броска или площадки за этой линией, пока мяч не коснется кольца.

Остальным игрокам не разрешается своими действиями отвлекать игрока, выполняющего штрафной бросок. Ни один из судей не должен находиться в области штрафного броска (в ограниченной зоне) или за щитом.

Когда игрок выполняет штрафной бросок, остальные игроки могут занять следующие позиции:

а) два игрока команды соперника занимают два ближайших к корзине места;

б) остальные игроки занимают места поочередно;

в) все другие игроки могут занимать любые позиции при условии, что:

— они не мешают и не находятся на пути игрока, выполняющего штрафной бросок, судей;

— они не покидают своих мест прежде, чем мяч коснется кольца;

— они не занимают места вдоль линии области штрафного броска около лицевой линии;

— они не занимают нейтральные зоны вдоль линии области штрафного броска.

При выполнении штрафных бросков за технические фолы тренеру, помощнику тренера, запасным игрокам или сопровождающим команду, игроки не должны выстраиваться вдоль линии области штрафного броска (см. ст. 78, 81 и 82 — наказание).

Статья 73. Нарушение правил выполнения штрафного броска

После того как мяч передан игроку, выполняющему штрафной бросок:

а) он должен произвести бросок по корзине в течение 5 с таким образом, чтобы мяч вошел в корзину или коснулся кольца прежде, чем его коснется какой-либо игрок;

б) ни он сам, ни какой-либо другой игрок не должен касаться мяча или корзины, пока мяч находится в полете к корзине или внутри корзины;

в) он не должен касаться площадки на линии штрафного броска или за ней, другие игроки обеих команд не должны касаться зоны штрафного броска или мешать игроку, выполняю-

щему штрафной бросок. Это ограничение действует до тех пор, пока мяч не коснется кольца или не станет очевидным, что он его не коснется.

Наказание: 1. Если нарушение совершено только игроком, выполняющим штрафной бросок, очко не засчитывается. Мяч становится «мертвым» в момент нарушения. Мяч передается для вбрасывания из-за боковой линии в центре площадки команде игрока, производившего штрафной бросок, если был объявлен технический фол тренеру, помощнику тренера, запасному игроку или лицам, сопровождающим команду, а также за умышленный или дисквалифицирующий фол, объявленный игроку; если же фол объявлен игроку, мяч передается сопернику для вбрасывания из-за боковой линии с места, расположенного напротив линии штрафного броска.

2. Если нарушение, указанное в пункте «б», совершено игроком команды, выполняющей штрафной бросок, очко не засчитывается, а нарушение наказывается, как указано выше. Если нарушение, указанное в пункте «б», совершено обеими командами, очко не засчитывается, а игра возобновляется спорным броском на линии штрафного броска. Если нарушение «б» совершено соперником игрока, выполняющего штрафной бросок, то оно наказывается в соответствии со ст. 30 (наказание).

3. Если нарушение, указанное в пункте «в», совершено игроком команды, выполняющим штрафной бросок, и бросок был удачным, мяч засчитывается, а нарушение не принимается во внимание. Если бросок неудачен, нарушение наказывается как указано выше. Однако если мяч не коснулся кольца и ушел за пределы площадки или упал на площадку, то нарушение наказывается как указано в пункте 1.

4. Если нарушение, указанное в пункте «в», совершено соперниками игрока, выполняющего штрафной бросок, и бросок был успешным, мяч засчитывается, а нарушение не принимается во внимание. Если бросок неудачен, игроку, выполняющему штрафной бросок, предоставляется право на повторный бросок.

5. Если нарушение, указанное в пункте «в», совершено обеими командами, а бросок был успешным, мяч засчитывается и нарушение во внимание не принимается. Если бросок не удачен,

игра возобновляется спорным броском на линии штрафного броска. При выполнении более одного штрафного броска положение о вбрасывании мяча из-за пределов площадки и о спорном броске применяется только при нарушении во время последнего штрафного броска.

Статья 74. Технический фол до начала игры или во время перерыва

Когда технический фол фиксируется до начала игры, во время перерыва между таймами или во время перерыва между дополнительными периодами, наказанием должны быть два штрафных броска. После штрафных бросков игра начинается или возобновляется в соответствии со ст. 25.

Статья 75. Возобновление игры после неудачного штрафного броска

Если бросок неудачен, то после последнего штрафного броска за игровой фол игра продолжается. Если мяч не касается кольца, это считается нарушением (см. ст. 73, наказание 1) и игра возобновляется вбрасыванием из-за боковой линии напротив линии штрафного броска игроком команды соперников.

При выполнении штрафных бросков, назначенных за технический фол тренеру, помощнику тренера, запасному игроку или лицам, сопровождающим команду, см. ст. 78 и наказание, за умышленный или дисквалифицирующий фол, назначенный игроку (см. ст. 81 и 82 — наказание); мяч вводится в игру в середине боковой линии игроком команды, выполняющей бросок, независимо от того, были удачны или нет штрафные броски.

Правило IX ПРАВИЛА ПОВЕДЕНИЯ

А. Взаимоотношения

Статья 76. Определение

Правильное течение игры требует полного и лояльного сотрудничества членов обеих команд, включая тренеров, запасных, судей и их помощников.

Обе команды имеют право предпринимать максимум усилий для достижения победы, но обязаны при этом не нарушать принципов спортивной этики и справедливой игры.

Нарушение принципов этого сотрудничества и духа игры, преднамеренное и повторяющееся, рассматривается как технический фол и наказывается в соответствии с положениями, предусмотренными в следующих статьях настоящих правил.

Статья 77. Технический фол игроку

Игроки не должны пренебрегать указаниями судей или позволять себе неспортивное поведение:

- а) непочтительно обращаться к судьбе или касаться его;
- б) сквернословить и позволять себе оскорбительные жесты;
- в) дразнить соперника или препятствовать обзору, размахивая руками перед его глазами;
- г) задерживать игру, препятствуя быстрому вбрасыванию мяча;
- д) не поднимать должным образом руку, когда ему объявляется фол (см. ст. 67);
- е) менять свой игровой номер, не предупредив секретаря и старшего судью;
- ж) выходить на игровую площадку на замену, не предупредив об этом секретаря или судью (если только замена не происходит между таймами), или во время минутного перерыва, после ухода с игровой площадки в течение того же минутного перерыва;
- з) хвататься за кольцо, игрок, нарушивший это правило, должен быть наказан техническим фолом.

Технические нарушения, совершенные непреднамеренно и не повлиявшие на игру или носившие административный характер, не считаются техническими фолом, если они не повторяются после предупреждения судьями провинившегося игрока или капитана.

Технические нарушения, носящие преднамеренный или неспортивный характер или дающие провинившемуся игроку несправедливое преимущество, должны незамедлительно наказываться техническим фолом.

Наказание. 1. Фол объявляется и записывается за каждое нарушение. За каждый фол сопернику предоставляется право на два штрафных броска. Капитан назначает игрока, который будет пробивать эти штрафные броски. 2. За грубое или неоднократное нарушение данной статьи игрок дисквалифицируется и удаляется с игровой площадки (см. ст. 81). Если нарушение обнаружено, когда после фола мяч уже в игре, наказание должно быть назначено, как если бы фол имел место в момент обнаружения. Все, что произошло в интервале между совершением фола и его обнаружением, остается в силе.

Статья 78. Технический фол тренерам, запасным и лицам, сопровождающим команду

Тренер, помощник тренера, запасные игроки и сопровождающие команду лица не имеют права:

— выходить на игровую площадку (за исключением случаев, когда на это есть разрешение судьи для оказания помощи игроку, получившему травму);

— покидать свое место для того, чтобы следить за действиями команды на площадке из-за ограничительных линий;

— непочтительно обращаться к судьям (включая секретаря, секундомистра и оператора 30-секундного времени) и соперникам.

Тренеру разрешается обращаться к игрокам своей команды во время минутного перерыва при условии, что он не выходит на игровую площадку, а игроки не переступают ограничительные линии (если только на это не получено предварительное разрешение судьи). Запасные игроки также могут слушать тренера при условии, что они не выходят на игровую площадку. Различия между умышленными и неумышленными нарушениями (см. ст. 77) распространяются также и на нарушения, совершаемые тренерами, помощниками тренеров, запасными игроками и лицами, сопровождающими команду.

Фол игроку, уже получившему пять фолов, считается фолом запасному игроку; таким образом, он записывается тренеру и называется фолом запасному.

Наказание. Фол назначается и записывается тренеру.

Команде противника присуждается два штрафных броска. Капитан этой команды назначает игрока, который будет пробивать штрафные броски. Во время выполнения штрафных бросков игроки не должны располагаться вдоль области штрафного броска. После того как штрафные броски выполнены, мяч вводится в игру из-за боковой линии в середине игровой площадки любым игроком команды, пробивающей штрафные броски, независимо от того, удачны или неудачны были штрафные броски (см. ст. 88). Игрок, выполняющий вбрасывание, должен встать таким образом, чтобы его ноги находились по обеим сторонам продолжения центральной линии, и имеет право передать мяч любому игроку в любую точку игровой площадки. Технические фолы могут также назначаться перед игрой, во время перерыва между таймами и во время перерыва перед дополнительным периодом (см. ст. 74). Если они назначаются тренеру, помощнику тренера или лицам, сопровождающим команду, то наказанием являются два штрафных броска, а фол записывается тренеру команды. Если технический фол получает игрок или запасной, фол записывается этому игроку, а противнику предоставляется право на пробитие двух штрафных бросков. За серьезное нарушение данной статьи или за три технических фола тренеру за неспортивное поведение самого тренера, помощника тренера, запасных и лиц, сопровождающих команду, тренер дисквалифицируется и удаляется с места проведения игры. Его функции передаются помощнику тренера или в случае его отсутствия капитану.

Б. Персональные контакты

Статья 79. Контакт

Хотя баскетбол теоретически является бесконтактной игрой, вполне очевидно, что персонального контакта избежать полностью невозможно, когда десять игроков передвигаются с большой скоростью в ограниченном пространстве. Если персональный контакт является следствием «добросовестной» попытки сыграть мячом, причем игроки находятся в таких позициях, что естественно можно предполагать овладение мячом без контакта, и если они действительно стараются избежать контакта, то такой кон-

такт может рассматриваться как случайный и не нуждается в наказании, если только это не ставит игрока, с которым осуществлен контакт, в невыгодное положение (см. ст. 80).

С другой стороны, если один игрок готовится поймать мяч, а соперник, находящийся сзади, прыгает, пытаясь овладеть мячом, и толкает его в спину, то соперник совершает фол, даже если он «играл в мяч». В подобных случаях игрок, находившийся сзади, обычно виновен в контакте из-за своей невыгодной позиции относительно мяча и соперника.

Статья 80. Персональный фол

Персональный фол — это ошибка игрока, возникающая при контакте с соперником, независимо от того, находится ли мяч в игре, «живой» он или «мертвый».

Игрок не должен блокировать, держать, толкать, препятствовать передвижению противника, расставляя руки, подставляя плечи, бедра или колени, сгибаясь в необычном положении, ставить подножки, а также применять какую бы то ни было грубую тактику.

О п р е д е л е н и я :

Блокировка — это персональный контакт, цель которого — препятствовать продвижению противника (см. комментарии к правилам ст. 80).

Задержка — это персональный контакт с соперником с целью помешать его свободному движению.

Толчок — это персональный контакт, имеющий целью насильно сдвинуть или попытаться сдвинуть соперника. Контакт с игроком, владеющим мячом, по вине соперника, приближающегося сзади, может быть также формой толчка.

Опека сзади, в результате которой совершен персональный контакт, является персональным фолом. Судьи должны обратить особое внимание на этот вид нарушения. Тот факт, что защищающийся игрок пытается играть мячом, не оправдывает его контакта с игроком, контролирующим мяч.

Столкновение — это персональный контакт, когда игрок с мячом или без него совершает проход, применяя силу, и вступает в контакт с игроком, находящимся на его пути.

Неправильное использование рук имеет место, когда игрок осуществляет контакт с соперником рукой (руками) (за исключением случаев, когда контакт происходит только с рукой соперника, находящейся на мяче, и является случайной попыткой сыграть мячом).

Заслон — это попытка помешать сопернику без мяча занять желаемую позицию.

Игрок, который ведет мяч, не должен сталкиваться, входить в контакт с соперником на своем пути, вести мяч между соперниками или соперником и ограничительной линией, если у него нет реальной возможности пройти, не вызывая контакта.

Если игрок, ведущий мяч, обходит соперника, не вызывая контакта, и его голова и плечи оказываются впереди последнего, то большая доля ответственности за последующий контакт ложится на соперника. Если игрок, ведущий мяч, наметил путь по прямой линии, его нельзя заставлять сойти с этого пути, но если соперник сумел выбрать правильную позицию на этом пути, ведущий должен избежать контакта, изменив направление движения или остановившись (см. комментарии к правилам ст. 80).

Игрок, который ставит заслон, несет большую ответственность в случае контакта, если:

— он занимает позицию на пути движения соперника настолько быстро, что избежать толчка или столкновения невозможно (см. комментарии к правилам ст. 80).

Н а к а з а н и е. Персональный фол назначается нарушителю во всех случаях. Кроме этого:

1) если фол совершен по отношению к игроку, который не производил броска, игра возобновляется вбрасыванием мяча пострадавшей командой из-за боковой линии из точки, ближайшей к месту совершения фола. Как только фол зафиксирован, судья показывает секретарю номер нарушителя и передает мяч сопернику для вбрасывания из-за боковой линии (случаи исключения — см. ст. 91 и 92, а также ст. 89 и 93);

2) если фол совершен по отношению к игроку, который производил бросок по корзине, то:

а) если мяч попал в корзину, он должен быть засчитан и дополнительно назначается один штрафной бросок;

б) если при броске из зоны двух очков мяч не попал в корзину, назначаются два штрафных броска (см. также ст. 89);

в) если при броске из зоны трех очков мяч не попал в корзину, назначаются три штрафных броска (см. также ст. 89).

Как только зафиксирован фол, судья показывает секретарю номер нарушителя, а затем передает мяч игроку, который будет выполнять штрафной бросок (см. также ст. 89).

Статья 81. Умышленный фол

Умышленный фол — это персональный фол, который, по мнению судьи, совершен игроком преднамеренно.

Игрок, преднамеренно игнорирующий мяч и вызывающий персональный контакт с соперником, контролирующим мяч, совершает умышленный фол. Как правило, это относится и к фолам, совершенным по отношению к игрокам, не владеющим мячом. Игрок, контролирующий мяч, также может совершить умышленный фол, если он преднамеренно идет на соприкосновение с соперником. Игрок, который повторно совершает умышленный фол, может быть дисквалифицирован.

Н а к а з а н и е. Провинившемуся игроку назначается персональный фол и, кроме того, сопернику предоставляется возможность пробить два штрафных броска. Если фол совершен по отношению к игроку, бросавшему по кольцу, и мяч попал в корзину, он засчитывается и дополнительно предоставляется возможность пробить один штрафной бросок (см. ст. 67, 80). Если фол совершен по отношению к игроку, бросавшему по кольцу, но не попавшему в него, то должны быть назначены два или три штрафных броска (см. ст. 67, 80), в зависимости от места, откуда был совершен бросок по кольцу.

Во время каждого штрафного броска игроки не должны располагаться вдоль зоны штрафных бросков. После штрафных бросков мяч вводится в игру из-за площадки, напротив центральной линии, игроком команды, выполняющей штрафные броски, независимо от того, были или нет реализованы броски (см. ст. 88).

Игрок, который вводит мяч в игру, должен встать таким образом, чтобы его ноги находились по обеим сторонам продол-

жения центральной линии; он имеет право передать мяч игроку своей команды, находящемуся в любой точке игровой площадки.

Статья 82. Дисквалифицирующий фол

Любое серьезное нарушение ст. 77 и 80, связанное с неспортивным поведением, называется дисквалифицирующим фолом. Игрок, совершивший такое нарушение, дисквалифицируется и удаляется с площадки. Ему записывается фол.

Наказание. Такое же, как и в ст. 78 и 81.

Статья 83. Обоюдный фол

Обоюдный фол — это ситуация, в которой два игрока противоположных команд совершают фолы по отношению друг к другу примерно в одно время.

Наказание. При обоюдном фоле штрафные броски не назначаются, однако персональные замечания записываются обоим нарушителям. Игра возобновляется спорным броском в ближайшем круге между игроками-нарушителями за исключением случая, когда в это же время правильный мяч забрасывается в корзину. В последнем случае мяч вводится в игру из-за лицевой линии.

Статья 84. Многократный фол

Многократный фол — это ситуация, в которой два или более игроков одной команды совершают персональные фолы приблизительно в одно и то же время по отношению к одному игроку команды соперников.

Наказание. В случае, если два или более фолов совершены соперниками по отношению к одному игроку, каждый нарушитель получает фол, а пострадавший игрок — право на пробивание двух штрафных бросков независимо от количества фолов (см. ст. 88). Если эти фолы совершены по отношению к игроку в момент выполнения им броска, то, если мяч попал в корзину, он засчитывается и дополнительно назначается один штрафной бросок. Если один из фолов будет умышленным или дисквалифицирующим, наказание будет такое же, как предусмотрено в ст. 81.

Статья 85. Фол по отношению к игроку, выполняющему бросок

Если фол совершается по отношению к игроку, который начал выполнять бросок по кольцу до совершения фола, и мяч попадает в корзину, он засчитывается, даже если игрок выпустил его из рук после свистка судьи, при условии, что свисток не повлиял на действие игрока. Игрок должен выполнять бросок или находиться в начальной стадии выполнения броска в момент свистка; мяч не засчитывается, если игрок предпринимает после свистка совершенно новую попытку броска.

В. Общие положения

Статья 86. Основные принципы

Каждый судья имеет право в любой момент игры, когда мяч в игре «живой» или «мертвый», назначать фолы независимо от мнения другого судьи.

Фолы, зафиксированные в период «мертвого» мяча, который является следствием фола, и до момента, когда мяч снова в игре (см. ст. 37), рассматриваются как совершенные в момент, когда мяч стал «мертвым» из-за первого фола.

Поэтому одновременно может назначаться любое количество фолов одной или обеим командам. Независимо от наказания фол записывается в протокол против фамилии нарушителя.

Статья 87. Обоюдный и дополнительный фол

Если обоюдный фол совершается одновременно с любым другим фолом, то обоюдный фол должен рассматриваться согласно ст. 83, а другой фол — в соответствии с положениями соответствующей статьи настоящих правил. Игра возобновляется после того, как фолы назначены и определены соответствующие наказания, как если бы обоюдный фол не имел места.

Статья 88. Фолы в особых случаях

В процессе игры могут возникнуть ситуации, не предусмотренные настоящими правилами, т. е. такие, когда фолы совершаются приблизительно одновременно или в период «мертвого» мяча, который следует в результате фола, обоюдного фола или многократного фола.

В подобных ситуациях необходимо руководствоваться следующими принципами:

а) фол должен назначаться за каждое нарушение;
б) фолы, которые влекут за собой одинаковые наказания по отношению к обеим командам, не должны наказываться штрафными бросками или передачей мяча для вбрасывания из-за боковой линии. С этой точки зрения наказание в соответствии с правилом «один и один» и наказание двумя штрафными являются равноценными. Игра возобновляется спорным броском в ближайшем круге или, если был заброшен мяч с игры, вбрасыванием из-за лицевой линии;

в) наказания, которые не могут быть компенсированы подобным образом другой команде, должны назначаться и выполняться. Это не относится к ситуациям, когда совершается обоюдный фол, при них необходимо руководствоваться ст. 83.

Однако ни при каких обстоятельствах команде не может прирешдаться более двух или трех штрафных бросков (см. ст. 80, пп. 2, 3) и право на вбрасывание мяча из центральной точки боковой линии;

г) наказания назначаются в порядке совершения фолов. Если одновременно совершено несколько фолов по отношению к обеим командам, то фол с самым серьезным наказанием с точки зрения выполнения штрафных бросков назначается последним, а передача мяча для вбрасывания как мера наказания отменяется;

д) право на вбрасывание мяча как наказание за фол аннулируется в случае, если команда, получившая право на вбрасывание, совершает в течение этой же игровой фазы, но чуть позднее какой-либо фол с другой мерой наказания.

Статья 89. Право выбора

Команда, получившая право на пробитие двух (трех) штрафных бросков или штрафных бросков согласно правилу «один и один» (см. ст. 91, 92), имеет право выбора: выполнить эти штрафные броски или возобновить игру вбрасыванием из-за пределов площадки в середине боковой линии.

Решение принимает капитан команды, который обязан не-

медленно и ясно уведомить судью о том, что выбирается вбрасывание. Капитан может быстро проконсультироваться с тренером, однако любое неоправданное промедление в принятии решения лишает команду права выбора, и она должна будет выполнять штрафные броски.

Игрок, который вводит мяч в игру из-за пределов площадки в середине боковой линии, должен стоять таким образом, чтобы его ноги находились по обеим сторонам продолжения центральной линии. Он имеет право передать мяч игрокам, находящимся в любой точке игровой площадки.

Право выбора не предоставляется, если команде присуждены штрафные броски и право вбрасывания мяча из-за пределов площадки в середине боковой линии (см. наказание, ст. 77, п. 2, 78, 81, 82, 84 и 88, в).

Статья 90. Пять фолов игрока

Игрок, получивший пять фолов, персональных или технических, автоматически выбывает из игры.

Статья 91. Семь командных фолов

После того как команда совершила семь персональных и технических фолов в течение одной половины игры (дополнительные периоды рассматриваются как часть второй половины игры), все последующие нарушения игроков наказываются по правилу «один и один» (исключения составляют случаи, когда наказание должно быть более серьезным).

В случае фола к игроку команды, владеющей мячом, применяется ст. 93.

Статья 92. Правило «один и один»

Если игрок команды, игроки которой уже получили семь персональных и технических фолов в одной половине игры, получает очередной фол, вступает в силу правило «один и один». Игроку, против которого совершен фол, предоставляется возможность пробить один штрафной бросок.

Если этот бросок успешный, то тому же игроку предоставляется право выполнить дополнительный штрафной бросок. Однако если первый штрафной бросок неудачен, то игра продолжается в соответствии со ст. 75.

Если такой фол совершает игрок команды, владеющей мячом, см. ст. 93.

Статья 93. Фол игроку команды, контролирующей мяч

Фол, совершенный игроком в то время, когда его команда контролировала мяч, всегда наказывается записью нарушения в протокол против фамилии нарушителя, а также передачей мяча сопернику для вбрасывания из-за пределов площадки в ближайшей точке боковой линии (исключения — см. ст. 77, 81, 82, 83 и 84).

Примечание. Определение команды, контролирующей мяч, см. в ст. 49.

КОММЕНТАРИИ К ПРАВИЛАМ

(дополняют, но не изменяют правила)

Правило II ОБОРУДОВАНИЕ

Статья 2. Размеры площадки

На всех основных официальных соревнованиях ФИБА размеры и поверхность игровой площадки должны отвечать критериям и условиям, изложенным в ст. 11 («Комментарии»).

Статья 9. Корзины

Не разрешается использовать амортизирующие кольца.

Статья 11. Помещение и техническое оборудование

Помещение и оборудование, необходимые для проведения следующих международных соревнований: олимпийских турниров, чемпионатов мира среди мужских и женских команд, первенств мира среди юниоров и юниорок, должны быть одобрены ФИБА. К ним предъявляются следующие требования:

1. Вместимость игрового зала — не менее 6000 зрителей.
2. Пол игровой площадки должен быть сделан из дерева или другого материала с такими же характеристиками, утвержден-

ными ФИБА. Игровая площадка должна представлять собой прямоугольную ровную твердую поверхность размером 28 м в длину и 15 м в ширину. Если игровая площадка обрамлена не ограничивающими 5-сантиметровыми линиями, а контрастной окраской пространства за пределами игровой площадки, то линия, разделяющая два цвета, должна рассматриваться как эквивалент внутренней стороны ограничивающих линий, как обусловлено в ст. 2. Правил. Настоятельно рекомендуется, чтобы линии трех очков были проведены цветом, отличным от цвета ограничивающих линий.

3. Щиты должны быть сделаны из прозрачного материала типа «Секьюрит», имеющего прочность, соответствующей прочности деревянного щита толщиной 3 см. Нижний край и углы щита должны быть покрыты каким-либо материалом, исключая возможность получения травмы.

4. Конструкции щита должны быть расположены за пределами игровой площадки на расстоянии не менее 1 м от внешнего края лицевых линий. Они должны быть ярко окрашены и должны контрастировать с общим фоном, чтобы быть хорошо видимыми игрокам. Кроме того, конструкции щита должны быть покрыты защитным материалом, чтобы исключить возможность получения травм.

5. Мяч должен быть сделан из кожи. Марка мяча должна быть утверждена ФИБА. Организаторы обязаны предоставить по крайней мере 12 мячей той же марки для проведения разминки перед игрой.

6. Освещение площадки — не менее 1500 люксов (измеряется на высоте 1 м над уровнем игровой площадки).

7. Игровая площадка должна быть оборудована следующими электронными устройствами, которые должны быть отчетливо видны из-за секретарского столика, с игровой площадки и со скамеек команд:

а) одними или двумя игровыми часами с очень громким автоматическим сигналом, звучащим после окончания каждой половины игры и каждого дополнительного периода. Игровые часы должны быть с цифровым показанием времени и обратным отсчетом времени;

б) автоматическим устройством для отсчета 30-секундного времени, показывающим время в секундах. Это устройство должно быть с цифровым показанием времени и обратным отсчетом времени. Оно располагается в подходящем месте вблизи углов игровой площадки;

в) табло счета, указывающим очки, набранные каждой командой;

г) табло счета, также показывающее количество фолов, совершенных каждым игроком. Такое табло не исключает указателей фолов, используемых секретарем для демонстрации количества фолов (см. ст. 11, д). Они должны подниматься таким образом, чтобы быть видимыми обоим тренерам, и находиться в таком положении достаточное количество времени. В случае обоюдного фола секретарь поднимает в правой руке указатель, соответствующий фолу, совершенному игроком команды, сидящей справа от него, а в левой руке — указатель, соответствующий фолу, совершенному игроком команды, сидящей слева.

Судьи не должны вводить мяч в игру слишком быстро после фола, а должны дать секретарю время заполнить протокол и показать указатели с количеством фолов;

д) световым устройством, показывающим количество фолов, совершенных каждой командой (см. также ст. 11 Правил); оно должно иметь по крайней мере номера от 1 до 7;

8. Ограниченные зоны и центральный круг должны контрастно отличаться от цвета пола площадки.

Вышеуказанные стандарты рекомендуются также для других крупных соревнований.

Правило III ИГРОКИ, ЗАПАСНЫЕ ТРЕНЕРЫ

Статья 12. Команды

Положения, содержащиеся в ст. 12 Правил, относительно размера, цвета и места расположения номеров игроков должны неукоснительно соблюдаться. Номера должны быть отчетливо видны и легко различимы судьями и секретарями.

Реклама, если она есть, не должна мешать отчетливо видеть

номера на груди и спине игроков. Ни при каких условиях номера на майках не должны быть меньших размеров.

Ответственность за это несут тренеры и руководители команд.

В случае совпадения цвета формы команда — хозяин площадки должна сменить свою форму. Если игра проводится на нейтральной площадке или во время турнира, меняет форму команда, которая указана первой в официальной программе и соответственно в официальном протоколе.

Команды, участвующие в турнирах, должны располагать не менее чем двумя комплектами формы: один, светлого цвета, другой — темного.

Во время игр, транслируемых по телевидению, одна из команд должна быть одета в светлые майки, другая — в темные.

Статья 15. Тренеры

Запасные игроки, прибывшие с опозданием, могут принять участие в игре, с условием, что тренер включил их в список игроков, поданный секретарю до начала игры (см. ст. 15).

Связь тренера с судейским столиком

Тренер является единственным представителем команды, который может поддерживать связь с судейским столом во время игры. При необходимости он может обратиться для получения информации, однако его контакт с лицами за судейским столом должен всегда носить вежливый и спокойный характер.

Правило IV СУДЬИ И ИХ ОБЯЗАННОСТИ

Статья 23. Обязанности оператора 30-секундного времени

Оператор включает устройство 30-секундного времени, как только одна из команд устанавливает контроль над «живым» мячом в соответствии со ст. 62.

Как только команда теряет контроль над мячом, устройство останавливается, а отсчет нового 30-секундного времени начнется только после того, как команда восстановила контроль над мячом.

Устройство должно быть сделано таким образом, чтобы в случае, когда ни одна из команд не контролирует мяч, на нем не было бы никакого изображения, а при остановке для вбрасывания из-за пределов площадки, когда время не надо отсчитывать заново, оно могло продолжать отсчет времени с момента остановки.

Если сигнал дается по ошибке в момент, когда мяч находится в полете после броска по корзине, то в случае попадания мяч засчитывается. В остальных случаях, когда ни одна из команд не контролирует мяч и сигнал дается по ошибке, игра возобновляется спорным броском между двумя соперниками в ближайшем круге.

Если одна из команд контролирует мяч, применяются положения ст. 45.

Правило V ПРАВИЛА ИГРЫ

Статья 24. Продолжительность игры

Если это оправдано местными условиями, организаторы могут увеличивать продолжительность перерыва между двумя половинами игры до 15 мин. Об этом решении необходимо известить всех заинтересованных лиц до начала игры. На многодневных турнирах такое решение должно быть доведено до сведения заинтересованных лиц не позднее чем за день до начала турнира.

Статья 35. Окончание игры

Если в конце игры возникают сомнения относительно точного определения времени окончания игры (например, секундометрист не остановил игровые часы при нарушении, спорном мяче или фоле), старший судья должен немедленно проконсультироваться с секундометристом и секретарем для определения точного времени, оставшегося до окончания игры. Старший судья должен точно указать в протоколе счет в момент, когда прозвучал сигнал секундометриста, а затем дать сигнал на продолжение игры на период времени, из-за которого возникли со-

мнения. Старший судья начинает игру, как если бы ничего не произошло, определяя нарушение правил, спорный мяч или фол. В случае подачи протеста одной из команд он должен немедленно уведомить об этом соответствующую инстанцию.

Если после выполнения штрафного броска (бросков), назначенного за фол, совершенный одновременно или непосредственно перед окончанием второй половины игры или дополнительного периода, требуется еще дополнительный период, то все нарушения, которые могут быть совершены после сигнала об окончании игрового времени и до выполнения штрафного броска (бросков), рассматриваются как имевшие место во время перерыва в игре и наказываются в соответствии со ст. 74.

Правило VI ПРАВИЛА ОТСЧЕТА ВРЕМЕНИ

Статья 41. Минутный перерыв

Внимание тренеров и секретаря обращается на следующие положения, связанные со взятием минутного перерыва:

а) команда, попросившая минутный перерыв, может отказаться от него до того, как прозвучал сигнал секретаря, извещающий судей о взятии минутного перерыва;

б) секретарь должен воздержаться от подачи сигнала о просьбе на получение минутного перерыва, если судья уже входит в круг для проведения спорного броска или в зону штрафного броска для проведения штрафного броска, а также если передает мяч игроку для вбрасывания из-за пределов игровой площадки;

в) если два тренера почти в одно и то же время попросили минутный перерыв, он засчитывается команде, тренер которой первым запросил минутный перерыв.

Статья 43. Остановка времени в случае травмы судьи

В случае травмы одного из судей другой арбитр должен действовать в соответствии с положениями, предусмотренными в случаях травмирования игроков (ст. 43). Если по истечении 10 мин с момента происшествия судья не может выполнять

свои обязанности, игра должна быть возобновлена. Если нет возможности заменить травмированного судью, второй арбитр доводит игру до конца один.

Правило VII ПРАВИЛА, КАСАЮЩИЕСЯ ИГРОКОВ

Статья 57. Определение броска, броска сверху и добивания при атаке корзины

Бросок: игрок держит мяч в одной или обеих руках и затем направляет его по воздуху в направлении корзины.

Бросок сверху: игрок с силой направляет или пытается направить мяч сверху в корзину.

Добивание: ударом руки (рук) игрок направляет мяч в корзину.

Статья 61. Мяч, возвращенный в тыловую зону

Игрок, который овладел мячом в передовой зоне сразу же после розыгрыша спорного броска в центральном круге, не может пасовать или вести мяч в тыловую зону.

Статья 62. Правило 30 секунд

Легкое касание мяча соперником не влечет за собой отсчета нового 30-секундного перерыва, если команда сохраняет контроль над мячом.

Правило VIII НАРУШЕНИЯ И НАКАЗАНИЯ

Статья 72. Выполнение штрафных бросков

Считается, что область штрафного броска имеет глубину 1 м. Она может быть занята только игроком, имеющим на это право.

Статья 74. Технический фол до начала игры или во время перерыва

Судьи не должны разрешать физические действия игроков, тренеров и лиц, сопровождающих команду, которые могут при-

вести к порче игрового оборудования (например, захват кольца и забрасывание мяча в корзину сверху с большой силой). Следует принимать во внимание возможность получения травм, задержки игры и создания неудобств для зрителей.

Если замечено поведение такого характера, судьи должны предупредить тренера соответствующей команды о недопустимости подобного неспортивного поведения. В случае повторения указанных действий немедленно назначается технический фол (см ст. 78, «Наказание»). После выполнения штрафных бросков игра начинается спорным броском в центре площадки.

Правило IX ПРАВИЛА ПОВЕДЕНИЯ

А. Взаимоотношения

Статья 76. Правила поведения — определение

В течение игры обе команды имеют право делать все, что в их силах для достижения победы, однако это должно основываться на принципах спортивного соперничества и справедливой игры.

Конечно, акты грубости могут иметь место во время игры. Но их следует немедленно прекращать при первом тревожном сигнале: в первую очередь усилиями судей и, если потребуется, лиц, ответственных за поддержание общественного порядка во время соревнований.

Следует, вероятно, распределить сферы ответственности между лицами, отвечающими за поддержание общественного порядка на баскетбольных соревнованиях. Игровая площадка и прилегающие зоны, включая столик секретаря, скамейки команд и зоны за лицевыми линиями, находятся полностью и исключительно в юрисдикции судей, т. е. старшего судьи и судьи. В случае актов грубости между игроками, тренерами и лицами, сопровождающими команды (находящимися на скамейке команд), судьи должны принять необходимые меры для их прекращения. Силы общественного порядка могут выйти на площадку только по просьбе судей.

В случае появления на площадке зрителей с явной целью

совершить акт насилия, силы общественного порядка должны немедленно вмешаться для защиты игроков и судей.

Все другие зоны, включая выходы и раздевалки, находятся в юрисдикции организаторов соревнований и сил общественного порядка.

В баскетболе персональные столкновения могут рассматриваться как форма организованной грубости, ограниченная и контролируемая очень строгими правилами с соответствующими наказаниями, накладываемыми беспристрастными судьями. Оба судьи постоянно перемещаются по площадке, чтобы обеспечить единство оценок и объективность судейства.

В процессе игры судьи определяют все нарушения правил и фолы и назначают соответствующие наказания. В тесном сотрудничестве с официальными лицами за судейским столом они обеспечивают корректное и действенное руководство игрой. Решения судей являются окончательными и не могут быть оспорены или игнорированы. Судьи должны иметь авторитет. Они также должны быть тактичными. Судья никогда не должен касаться игроков, за исключением тех случаев, когда помогает им подняться с пола.

Акты насилия между игроками, как правило, являются следствием возрастающей грубости спортсменов. Они могут начаться с чисто случайного толчка или касания, за которыми следуют более намеренные формы задержек или толчков с неправильным использованием локтей, плеч, бедер или коленей, которые в конечном итоге приводят к грубым задержкам, толчкам или даже ударам кулаком. Все эти контакты являются нарушением и должны своевременно замечаться и наказываться судьями. Однако начало персональных контактов, подлежащих наказанию, не всегда легко определить; судьям следует предупреждать игроков, замеченных в касании соперника, что в случае продолжения подобных действий им будет объявлен персональный фол.

Игроки, которые совершают явные акты нападения на соперника, должны быть немедленно дисквалифицированы до конца игры, а судьи должны сообщить о происшедшем в соответствующий орган, ответственный за проведение соревнований.

Статья 77. Технический и персональный фол

Все фолы, назначенные игрокам за соприкосновение с соперником, являются персональными фолами, даже если они были совершены в то время, когда мяч считался «мертвым» или время было остановлено. И наоборот, все фолы, совершенные запасными игроками, и все фолы игроков, возникшие в результате соприкосновения с соперниками, являются техническими фолами.

Статья 78. Технический фол

Судья может предотвратить технический фол, предупредив игрока, который находится на грани совершения незначительного нарушения, такого, как непреднамеренный выход за пределы игровой площадки во время минутного перерыва или выход на игровую площадку во время замены, не доложив об этом секретарю или одному из судей. Действия судьи рассматриваются как правильные, если он предупредит, а в отдельных случаях проигнорирует незначительные технические нарушения, не влияющие на ход игры и являющиеся явно непреднамеренными. С другой стороны, технические нарушения, которые совершаются преднамеренно и являются неспортивными и дающими незаслуженное преимущество, должны сразу же наказываться.

Б. Персональные контакты

Статья 79. Контакт

Многие решения относительно персональных контактов должны быть результатом заключения, основывающегося на следующих основных принципах:

- а) каждый игрок обязан избегать возможных контактов;
- б) каждый игрок имеет право занять любое место на игровой площадке, не занятое соперником, при условии, что это не повлечет за собой персонального контакта;
- в) если происходит контакт — фол, то фол записывается игроку, виновному в контакте.

Статья 80. Персональный фол

Правильное положение при опеке

Защищающийся игрок занимает правильное положение при опеке, если он находится лицом к своему сопернику и стоит в обычном положении, расставив ноги. Расстояние между ногами обычно пропорционально росту игрока. Игрок не должен слишком широко расставлять ноги.

Кроме того, понятие правильного положения распространяется и на пространство над игроком; он может поднимать руки над головой, но не должен постоянно держать их в вертикальном положении.

Правильное положение при опеке в вертикальной плоскости может рассматриваться как прямоугольник, одна короткая сторона которого расположена между стопами игрока на полу, две длинные стороны простираются вертикально из мест нахождения ног, а вторая короткая сторона расположена в воздухе, выше, чем может прыгать любой игрок на площадке.

Заслон. Неправильная постановка заслона

Заслон — это попытка игрока помешать противнику, не владеющему мячом, занять желаемое положение на площадке. Постановка заслона может быть правильной и неправильной.

Заслон ставится правильно, когда игрок, ставящий заслон сопернику, находится не в движении, а стоит на месте, обе ноги на полу. Заслон считается неправильным, когда игрок, ставящий заслон сопернику, находится в движении с момента контакта с игроком, которому ставится заслон. Если это происходит, то игрок, ставящий заслон, виновен в блокировке, а блокировка является фолом.

Если игрок занимает правильное статичное положение при заслоне в поле видимости (спереди или сбоку) баскетболиста, которому ставится заслон и который находится в движении, то если происходит контакт, в нем виновен игрок, которому ставится заслон, и ему может быть назначен фол.

Если заслон ставится вне поля видимости игрока, которому ставится заслон и который находится в статичном положе-

нии, игрок, ставящий заслон, должен дать своему сопернику возможность сделать один нормальный шаг по направлению к заслону, не вызывая контакта.

Когда при заслоне игрок занимает статичное положение в поле видимости соперника, тоже занимающего статичное положение, то он может поставить заслон так близко к сопернику, как хочет, избегая, однако, контакта. Если его соперник находится в движении, то игрок, ставящий заслон, должен оставить достаточно пространства, чтобы игрок, которому ставится заслон, мог избежать заслона, остановившись или изменив направление движения, с тем чтобы обойти заслон.

Игрок, которому ставится заслон, не может толкать или касаться руками игрока, ставящего заслон. Неправильное касание заслона является фолом.

Блокировка

Если при попытке поставить заслон игроком, находящимся в движении, происходит контакт, в то время когда его соперник находится в статичном положении или отступает, то игрок совершает блокировку. В других случаях контактов в результате попытки поставить заслон, когда оба игрока находятся в движении, фол может быть совершен каждым из них или обоими сразу, но в случае сомнения большая ответственность ложится на игрока, который пытается поставить заслон.

Если игрок, не обращая внимания на мяч, следует за соперником, находясь к нему лицом, то он в первую очередь несет ответственность за любой последующий контакт, если нет других приводящих факторов.

Под выражением «приводящие факторы» в предыдущем абзаце подразумеваются умышленные толчки, столкновения или задержка игрока, которому ставится заслон. Этот игрок должен стараться избежать контакта, и любые намеренные действия с его стороны, повлекшие за собой контакт, должны быть наказаны.

Разрешается одному или нескольким игрокам продвигаться по площадке рядом со своим товарищем по команде, владеющим мячом, с явным намерением помешать сопернику прибли-

даться к игроку, который владеет мячом. Однако если они пробегают на соперника, который занял позицию на их пути, и происходит столкновение или блокировка, то большая доля ответственности ложится на команду, владеющую мячом.

Игроку разрешается расставлять руки или локти, занимая положение на площадке, однако руки или локти должны быть опущены при попытке соперника обойти игрока, иначе, как правило, по вине этого игрока происходит блокировка или задержка.

Принцип вертикальности

На баскетбольной площадке игроки имеют право на пространство, расположенное непосредственно над ними. Этот принцип — принцип вертикальности — охраняет воздушное пространство над игроком, однако, как только он утрачивает свое вертикальное положение и происходит столкновение, он является ответственным за это и может быть наказан фолом.

Таким образом, защищающийся игрок не может, размещая руки над нападающим, помешать ему вертикально выпрыгнуть и сделать бросок по кольцу. В случае контакта виновным является защитник.

Нападающий может вести мяч в непосредственной близости от лицевой линии и затем выпрыгнуть для броска по кольцу. Если, приземляясь, он опускается на место, не занятое противником, и контакта не происходит, то считается, что игра ведется в пределах правил. Однако, если происходит столкновение, виновным считается игрок, который вел мяч.

Нападающий игрок совершает фол, если при броске по корзине он опирается на игрока, который по правилам опекает его сзади, теряя таким образом свое вертикальное положение и вызывая столкновение.

Опека игрока, не владеющего мячом

Игрок, не владеющий мячом, имеет право на свободное передвижение по площадке и на занятие любого места, не занятого другими игроками. Однако этот игрок и опекающий его соперник должны принимать во внимание факторы времени и расстояния. Это означает, что игроки, не владеющие мячом, не

зависимо от того, принадлежат ли они к защищающейся или атакующей команде, не могут занимать слишком близкое к сопернику место в статичном положении или в движении (расстояние прямо пропорционально скорости движения соперника: не меньше одного шага и не больше двух). Игроки также не могут слишком быстро занимать место на пути двигающегося соперника, так, что у того не останется достаточно времени и расстояния, чтобы остановить или изменить направление движения. Если игрок занимает место на площадке, игнорируя факторы времени расстояния, и происходит контакт, то он считается виновным в этом контакте и ему может быть назначен фол.

Игрок, занимающий при опеке правильную позицию, не должен мешать сопернику обойти его, закрывая ему путь руками, плечами, бедрами или ногами. Однако не может повернуться или выставить перед собой руку, с тем чтобы избежать травмы в случае контакта.

Игрок, занимающий при опеке правильную позицию, может передвигаться в сторону или назад, чтобы сохранить положение на пути соперника. Он может двигаться вперед по направлению к сопернику: в случае столкновения он будет считаться виновным. Он должен учитывать фактор пространства, в данном случае — расстояние между собой и соперником.

Опека игрока, контролирующего мяч

При опеке игрока, контролирующего мяч, факторы времени и расстояния не принимаются во внимание. Игрок с мячом должен ожидать опеки и, таким образом, быть готовым остановиться или изменить направление движения немедленно, как только соперник займет правильную позицию при опеке перед ним, даже если это было сделано в течение доли секунды. Конечно, опекающий игрок должен занять свою позицию, не вызвав контакта, иначе ему назначатся фол.

После занятия защищающимся игроком правильного положения при опеке он не должен расставлять руки, плечи, бедра или ноги для того, чтобы помешать игроку, ведущему мяч, обойти его.

Положение игрока по отношению к мячу

Когда два или более игроков обеих команд пытаются овладеть мячом и происходит столкновение, судья, определяя фол, должен принимать во внимание положение игроков по отношению к мячу. Если игрок пытается овладеть мячом из положения сбоку или сзади соперника, который занимает более выгодное положение для овладения мячом, и происходит контакт, то этот игрок является виновным и ему записывается фол. Такие ситуации возникают очень часто, когда два или более игроков обеих команд пытаются овладеть мячом, отскочившим от щита. Игрок, находящийся в менее выгодном положении (сзади соперника), может, конечно, попытаться дотянуться до мяча руками или ладонями, не вызывая контакта, но в этих случаях он, как правило, касается соперника грудью или бедром. Не следует забывать о том, что при отскоке мяча ни один из игроков не контролирует мяч и, следовательно, игрок, находящийся сзади, должен оставить определенное пространство между собой и соперником.

Если оба игрока находятся друг перед другом в одинаково выгодном положении для овладения мячом и происходит столкновение, то на него можно не обращать внимания, если только один из игроков не отталкивает соперника, используя руки, бедра, плечи или ноги. В этом случае этому игроку назначается фол. При особенно резком столкновении по вине обоих игроков может быть назначен обоюдный фол.

Принцип, описанный для ситуации при отскоке мяча от щита, применим, конечно, и в других местах площадки, когда два соперника одновременно пытаются овладеть мячом.

Игрок, находящийся в воздухе

Игрок, выпрыгнувший вверх с определенной точки площадки, имеет право приземлиться в той же самой точке без помех со стороны соперника. Он также имеет право приземлиться в другой точке площадки при условии, что она не была занята соперником в момент отрыва от площадки и что прямой путь между местами отталкивания и приземления также не был занят соперниками.

Игрок не может перемещаться на путь соперника после того, как последний уже прыгнул в воздух. Передвижение под игрока, находящегося в воздухе, всегда является умышленным фолом, и в определенных случаях может быть дисквалифицирующим фолом.

Однако если игрок прыгнул и приземлился, но по инерции столкнулся с соперником, занимающим правильную позицию при опеке, то он несет ответственность за столкновение и ему назначается фол.

Касание соперника руками

Касание соперника руками не обязательно является нарушением. Однако если такой контакт ограничивает свободу передвижения соперника, то он является фолом. К примеру, игрок, ведущий мяч, не имеет право выставлять руку или предплечье для того, чтобы помешать сопернику овладеть мячом. Ситуации такого рода могут привести к получению определенного преимущества, не предусмотренного правилами, и должны рассматриваться как негативные, так как могут повлечь за собой более серьезные контакты.

Некоторые игроки имеют привычку касаться соперника во время перемещения по площадке. Это обычно делается для того, чтобы определить положение соперника. Но когда соперник находится в поле зрения игрока, нет никаких оснований для касания его руками, и такое действие рассматривается как негативный персональный контакт.

Когда соперник находится вне поля зрения, легкое дотрагивание руками допустимо, однако задержка считается фолом и должна быть наказана.

Игра центрального

Принцип вертикальности относится и к игре центральных. Оба игрока (игрок на месте центрального и опекающий его соперник) должны уважать право на вертикальность друг друга.

Игра центрального ограничена 3 с — временем, в течение которого игрок может находиться в ограниченной зоне соперника, когда его команда контролирует мяч.

Центровой игрок не должен выталкивать плечами или бедрами соперника с занимаемой им позиции, а также ограничивать свободу его действий, расставляя руки или локти, после того, как он выпустил мяч. Со своей стороны, опекающий игрок не имеет права ограничивать свободу действий центрвого, не по правилам используя для этого руки, колени или другие части тела.

Статья 81. Умышленный фол

Умышленный фол — это персональный фол, совершенный по отношению к сопернику независимо от того, владел он мячом или нет, и, кроме того, фол, который, по мнению одного из судей, является грубым или преднамеренным. Это понятие не основывается на важности действия.

Умышленные фолы могут быть следующих видов:

- 1) все фолы персонального контакта, когда игровые часы остановлены;
- 2) задержка, или толчок соперника, или любая непристойная грубость, влекущая за собой остановку времени игры;
- 3) толчок игрока в спину, чтобы воспрепятствовать взятию корзины, когда игрок не сумел занять позицию защиты;
- 4) подход под игрока, находящегося в воздухе;
- 5) задержка, толчок, захват игрока без мяча;
- 6) любой фол, который не является попыткой правильно играть на мяч.

Умышленный фол должен фиксироваться судьями согласно пунктам правил. Особенно это должно всегда применяться во время последних минут встречи, когда умышленные фолы могут быть совершены для того, чтобы получить тактическое преимущество.

Если умышленные фолы не будут зафиксированы и наказаны, то команда, совершившая умышленный фол, может незаконно получить преимущество, и контроль за ходом игры судьями может быть утерян.

В. Общие положения

Статья 86. Основные принципы — фаза игры

Фаза игры — это период времени, в течение которого команда контролирует мяч, играет им:

- а) и забрасывает мяч с игры;
- б) и теряет мяч в результате перехвата соперником;
- в) до того момента, когда мяч станет «мертвым» из-за нарушения или фола.

Когда мяч становится «мертвым» (попадание в корзину с игры, нарушение или фол), последующий период «мертвого» мяча рассматривается как часть прошедшей игровой фазы до тех пор, пока мяч снова не оказывается в игре в соответствии с положениями ст. 37 настоящих Правил.

Фолы, полученные в период «мертвого» мяча, считаются совершенными в момент, когда мяч стал «мертвым». Новая игровая фаза начинается в момент, когда мяч снова оказывается в игре.

Фаза игры, следовательно, включает обычно три отдельных отрезка, связанных с положением мяча: мяч в игре, «живой» мяч и «мертвый» мяч. Между фазами игры и управлением игровыми часами нет никакой связи.

Исключение. При перехвате и овладении мячом соперника начинается новая игровая фаза, несмотря на то, что после перехвата мяч остается «живым».

Статья 88. Фолы в особых случаях

Существует возможность возникновения ситуаций, не предусмотренных настоящими Правилами, когда фолы совершаются приблизительно в одно время или во время периода «мертвого» мяча, зафиксированного в результате фола, обоюдного фола или многократного фола.

В таких ситуациях необходимо руководствоваться следующими принципами:

- а) фол назначается за каждое нарушение;
- б) в течение одной игровой фазы команда может забить один мяч с игры в соответствии со ст. 28. Однако если против одного из ее игроков в момент выполнения им броска по кольцу совершен фол и, несмотря на совершенный фол, бросок оказался результативным, то назначается также один штрафной бросок (см. ст. 80, наказание 2 а, 81 и 82).

Однако если бросок не достиг цели, то игрок, выполняющий

бросок по кольцу, получает право на пробитие максимум двух штрафных бросков, независимо от количества совершенных фолов (исключение — ст. 80, наказание 2 в). В этом случае другие игровые фолы, совершенные против противника в течение той же игровой фазы, не наказываются штрафными бросками;

в) после засчитанного мяча, заброшенного с игры, игра возобновляется вбрасыванием мяча соперниками из-за лицевой линии, если речь идет об умышленном или дисквалифицирующем фоле (см. ст. 81 и 82), то мяч вводится в игру из середины боковой линии после выполнения штрафного (ых) броска (ов).

г) если в течение одной игровой фазы забрасывается мяч с игры и назначается технический фол тренеру, помощнику тренера, запасному игроку или сопровождающему лицу команды, в корзину которой был заброшен мяч, то сопернику присуждается право на выполнение максимум двух штрафных бросков и вбрасывание мяча из-за пределов площадки из середины боковой линии;

д) наказания назначаются в порядке совершения фолов. Если фолы, совершенные одновременно, объявляются обеим командам, то фол с более серьезным наказанием с точки зрения штрафных бросков назначается последним;

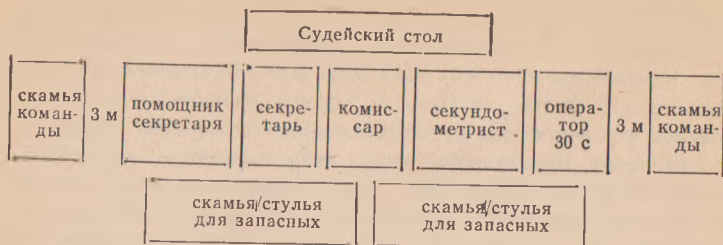
е) команда лишается права на вбрасывание мяча, полученного за фол соперника, если ее игроки совершают фол, влекущий за собой другое наказание, но в течение той же игровой фазы.

Статья 91. Семь командных фолов

Все фолы, совершенные до игры, считаются совершенными в первой половине игры. Все фолы, имевшие место во время прерыва между двумя половинами игры и во время дополнительных периодов, считаются совершенными во второй половине игры.

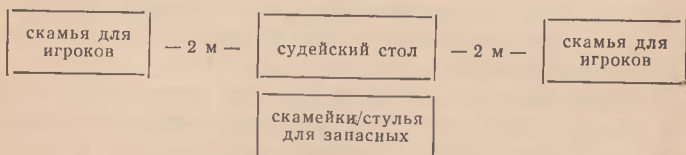
Процедура до начала игры

Для того чтобы обеспечить эффективный метод проведения замены, рекомендуется следующее расположение скамеек для игроков и запасных. Такое расположение является обязательным для всех матчей, организуемых ФИБА или от имени ФИБА.



Примечание. Официальные лица, находящиеся за судьейским столом, должны хорошо видеть площадку, поэтому скамьи (стулья) для запасных должны быть ниже, чем стулья для официальных лиц, или, как вариант, судьейский стол должен быть расположен на возвышении.

Если по каким-либо причинам вышеуказанное расположение невозможно, можно использовать другой вариант:



Примечание. Скамейки (стулья для запасных) должны быть расположены таким образом, чтобы официальные лица, находящиеся за судьейским столом, могли хорошо видеть игровое поле и запасных, ожидающих своего выхода на площадку.

Выбор корзины и скамьи для игроков

Должно быть вынесено решение команды гостей или должен состояться розыгрыш не менее чем за 20 мин до начала игры в присутствии старшего судьи и капитана или тренера каждой команды:

а) команда гостей или команда, выигравшая розыгрыш на нейтральной площадке, имеет право на выбор корзины и скамьи для игроков;

б) перед началом каждой половины игры и каждого дополнительного периода команды имеют право провести разминку на той половине площадки, на которой расположена корзина противника.

Скамья для игроков

Во время игры разрешено присутствовать на скамье команды только тренеру, помощнику тренера, запасным игрокам и максимум пяти лицам, сопровождающим команду и выполняющим определенные функции: врачу, руководителю команды, массажисту, статистику, переводчику.

Быть лицом, сопровождающим команду, своего рода привилегия, которая влечет за собой определенные обязанности. Поэтому поведение лиц, сопровождающих команду, находится в юрисдикции судей.

Никакое другое лицо не может сидеть в пределах 2 м от скамьи команды.

Если того требуют условия, старший судья может:

а) сократить количество сопровождающих лиц, имеющих право сидеть на скамье команды;

б) разрешить помощнику тренера или одному из официальных лиц, сопровождающих команду, занять место за судейским столом или около него в качестве представителя своей команды. Однако если он своим поведением помешает работе официальных лиц за судейским столом, то старший судья может потребовать, чтобы он покинул это место.

Процедура замены

Тренер направляет запасного игрока, который должен быть готов принять участие в игре, к секретарю. После сообщения секретарю запасной игрок садится на специально предусмотренное место (см. раздел «Процедура до начала игры») и находится там до тех пор, пока секретарь не подаст сигнал. Затем он должен встать и показать ближайшему к нему судье, что он хочет выйти на площадку. Игрок не имеет права выходить на площадку до тех пор, пока не получит разрешения судьи (см. ст. 46). Если замена производится во время минутного перерыва, запасной игрок должен сообщить об этом секретарю и ближайшему судье прежде, чем выйти на поле.

Процедура в случае подачи протеста

Если одна из команд полагает, что ее интересы ущемлены в пользу соперника в результате решения одного из судей

(старшего судьи или судьи) или какого-либо другого события, имевшего место во время игры, она должна действовать следующим образом:

а) в момент инцидента или сразу же после того, как мяч стал «мертвым» и игровые часы остановились, либо в течение первого следующего за инцидентом минутного перерыва капитан команды заявляет об этом старшему судье в спокойной и корректной форме. Старший судья объясняет свое решение и, если необходимо, проверяет протокол и уточняет счет и игровое время. Если вызванная этим остановка игры превышает 30 с, то данной команде засчитывается тайм-аут, если только судья, признав справедливость заявления, не примет другого решения;

б) если в конце игры данная команда все же считает, что случившимся она была поставлена в неблагоприятные условия, ее капитан должен немедленно обратиться к «судейскому столу» и информировать секретаря (а через него и старшего судью) о том, что его команда возражает против результата игры. Затем он подписывает протокол в специально обозначенном месте («Подпись капитана в случае протеста»). Для того чтобы его заявление было действительным, необходимо, чтобы официальный представитель команды (тренер или представитель национальной федерации) подтвердил протест в письменной форме в течение 20 мин после окончания игры, не давая детального объяснения (например, «Национальная федерация X протестует против результата игры между командами X и У»). Данный протест в сопровождении гарантийного взноса в размере 200 западногерманских марок (либо суммы им эквивалентной) передается представителю ФИБА или технического комитета;

в) национальная федерация команды, подающая протест, должна в течение часа после окончания игры представить председателю технического комитета текст своего протеста. Если протест удовлетворяют, гарантийный взнос возвращается;

г) если национальная федерация команды, подавшая протест, или национальная федерация противоположной команды не согласны с решением технического комитета, они могут на-

править апелляцию в апелляционное жюри при условии, что это делается немедленно и сопровождается гарантийным взносом в размере 400 западногерманских марок (или эквивалентной суммы). Апелляционное жюри является последней инстанцией, рассматривающей протест, и его решение является окончательным.

Классификация команд

Классификация команд в каждой группе соревнований осуществляется в зависимости от набранных очков, а именно: 2 очка за каждую выигранную игру, 1 очко за проигранную игру и 0 очков за игру, проигранную из-за неявки. Если по итогам тура несколько команд набирают одинаковое количество очков, то для определения мест, занятых командами, применяется следующая процедура:

1. Если две команды имеют одинаковое количество очков (исходя из побед и поражений), то классификация осуществляется с учетом только результата игры между этими двумя командами.

2. Если одинаковое количество очков имеет более чем две команды (исходя из побед и поражений), то классификация осуществляется по результатам игр между этими командами; если в этом случае сохраняется равенство очков, во внимание принимается среднее соотношение забитых и пропущенных очков (путем деления) в играх между этими командами; если и это не позволяет определить места команд, то классификация осуществляется по среднему соотношению очков во всех играх, сыгранных в данной группе.

Команда, которая без каких-либо уважительных причин не является для проведения запланированной игры или покидает игровую площадку до ее окончания, считается проигравшей и лишается права игры. Технический комитет может также принять решение о передвижении команды на последнее место в классификации. При повторной неявке данная команда автоматически занимает последнее место. Тем не менее результаты встреч, сыгранных этой командой, считаются действительными для общей классификации соревнований.

Жесты судей

Приведенные в конце настоящих правил жесты должны быть хорошо изучены судьями и применяться в процессе игры. Очень важно, чтобы секретарь и секундометрист также хорошо знали эти жесты.

Соответствующие иллюстрации и подписи к ним объясняют жесты, однако необходимо также учитывать следующее:

а) рука, поднятая над головой одновременно со свистком судьи, останавливает игровые часы. Если совершен фол, то рука, поднятая над головой со сжатыми в кулак пальцами, является сигналом для назначения фола и остановки игрового времени. В случае необходимости остановить игровые часы без фола поднимается рука со сжатыми пальцами ладонью к секундометристу;

б) если требуется показать количество штрафных бросков, пальцы должны быть в горизонтальном положении, а локоть прижат к боку.

Если необходимо показать количество забитых очков, пальцы держат на уровне лица и делают повторяющие движения кистью руки вниз;

в) эти жесты являются официальными. Недопустимо на практике применение нестандартных жестов.



Два очка (один палец — одно очко) — «флаг» кистью



Попытка трех очков — три поднятых пальца (большой, указательный и средний)



Три очка — успешный — три поднятых пальца (большой, указательный и средний)

4



Мяч не засчитан — перекрестные движения руками перед собой

5



Остановка времени — открытая ладонь, пальцы вместе

6



Минутный перерыв — буква Г с помощью указательного пальца

7



Замена игрока — руки перекрещены перед грудью

8



Время включено — движение рукой или пальцем

9



Пробежка — вращательное движение кулаками

10



Неправильное ведение мяча — попеременное движение руками

11



Нарушение правила трех секунд — три пальца в сторону

12



Персональное замечание — сжатая в кулак рука поднята вверх

13



Персональное замечание (штрафные броски не пробиваются) — палец указывает на боковую линию

14



Наказание штрафными бросками — пальцы указывают на линию

15



Указание нарушителя — показ номера игрока



Толчок — имитирование толчка



Неправильная игра руками — удар по запястью



Задержка — захват запястья



Блокировка — обе руки на бедрах



Столкновение — удар кулаком по открытой ладони



Фол команде, контролирующей мяч, — движение кулаком по направлению к корзине команды, совершившей фол

22



Технический
фол — буква
Т с помощью
ладони

23



Умышлен-
ный фол —
захват за-
пястья

24



Дисквалифици-
рующий фол —
поднятые кула-
ки

25



Обоюдный
фол — ма-
ховые дви-
жения кула-
ками

26



Спорный бро-
сок — большие
пальцы вверх

27



Возврат мяча в
тыловую зону —
палец выпрямлен

28



*Три штрафных
броска — три
поднятых пальца
(большой,
указательный и
средний)*

29



*Два штрафных
броска — пальцы
вместе*

30



*Один штрафной
бросок — указательный палец*

31



*Наказание «один
+ один» — указательный палец*

ПРОТОКОЛ

Официальный протокол, о котором говорится в ст. 11, в, утвержден технической комиссией Международной любительской федерации баскетбола (ФИБА). Он состоит из одного оригинала и трех копий, отпечатанных на бумаге различных цветов. Оригинал (на белой бумаге) предназначается для ФИБА, первая копия (на голубой бумаге) — для организаторов

соревнований, вторая копия (на розовой бумаге) — для выигравшей команды, последняя копия (на желтой бумаге) — для проигравшей команды.

За 20 мин до начала игры секретарь должен подготовить протокол следующим образом (рис. 6):

а) в верхнюю часть протокола он вносит названия обеих команд. Первой всегда записывается команда—хозяин площадки. В случае, если проводится турнир или игра на нейтральном поле, первой записывается команда, которая стоит первой в программе. Первая команда обозначается как команда А, вторая — как команда Б;

б) если игра проводится в рамках турнира, секретарь должен указать номер встречи. Он также обязан указать место, дату и время проведения игры. Кроме того, секретарь заносит в протокол фамилии старшего судьи и судьи;

в) затем секретарь записывает фамилии игроков обеих команд. Команда А вписывается в верхнюю часть протокола, команда Б — в нижнюю. В первую колонку секретарь заносит номера лицензий игроков (последние три цифры); во вторую — фамилии и инициалы игроков заглавными буквами; в третью — номера игроков. После фамилии капитана ставится пометка Кап. На турнирах номера лицензий игроков указываются только в протоколе первой встречи данной команды;

г) внизу раздела, предназначенного для той или иной команды, секретарь записывает фамилии тренеров и помощников тренеров этих команд;

д) не позднее чем за 10 мин до начала игры тренеры должны подтвердить фамилии и номера игроков и тренеров и подписать протокол. Одновременно они должны сообщить фамилии пяти игроков, которые начнут встречу. Первым эту информацию сообщает тренер команды А. Секретарь отмечает этих игроков маленькими крестиками напротив их номеров; та же процедура повторяется, когда в игру впервые вступает запасной игрок (рис. 7);

е) после того как команды разыграли корзины (см. ст. 25), секретарь отмечает обе команды буквами А и Б в верхней части протокола «Изменение счета», 1-й тайм. В первой колонке

Команда А		Динамо				Перерывы						
						12	X	7	18	X	X	X
Фолы команды	1 полув.											
	2 полув.											
№ лицензии	Фамилия, имя игрока	№ игрока	Фолы									
324	x	4	1'	(3)	7	2'						
325	(ка.п) x	5	12	(17)								
326	x	6										
327	x	7	3	7'	13	17	(15)					
328	x	8	19									
329	x	9	2	(5)	15	17'						
330	x	10	7	11	(14)	16	19					
331	x	11	16	19'	7							
332	x	12	(8)	(16)	17'							
333	x	13										
—	—	—										
—	—	—										
Тренер			4'	19'								

Рис. 7

(слева от «М») записывается буква команды, производящей броски по корзине, находящейся слева от секретаря (когда он сидит за столом), а во второй колонке (справа от «М») — буква команды, производящей броски по корзине, расположенной справа от секретаря.

Для записи счета второй половины буквы нужно поменять местами (рис. 8 и 9). Если по окончании второй половины игры счет ничейный, секретарь вписывает буквы, обозначающие команды, в колонку «Дополнительные периоды» в соответствии с розыгрышем корзин. Если для окончательного выяснения результата игры требуется более одного дополнительного периода, секретарь обозначает смену корзин двумя перекрещивающимися стрелками непосредственно под предыдущим дополнительным периодом;

ж) каждый раз, когда секретарь регистрирует время какого-либо события (минутный перерыв, фол, попадание с игры, штрафные броски), он обязан отметить соответствующую полную минуту. Так, если одно из перечисленных событий имело место на 15-й с, оно отмечается как случившееся на 1-й мин; на 3-й мин 47 с — как на 4-й мин, на 19-й мин 25-й с — как на 20-й мин.

Минутный перерыв

Запись минутных перерывов производится следующим образом:

а) минутные перерывы, взятые в первой половине игры, отмечаются в первых двух клеточках, расположенных рядом с названием команды; минутные перерывы, предоставленные во второй половине игры, отмечаются в следующих двух клеточках; минутные перерывы, взятые во время дополнительных периодов, отмечаются в соответствующих клеточках. В конце каждой половины игры и каждого дополнительного периода неиспользованные клеточки перечеркиваются двумя диагональными линиями;

б) регистрация минутных перерывов производится записью минуты, на которой был взят минутный перерыв, в соответствующей клеточке.

Фолы

Фолы игроков бывают персональными или техническими. Они записываются напротив фамилии игрока (игроков).

Фолы тренеров, помощников тренеров, запасных и сопро-

вождающих команду являются техническими и записываются тренеру. Запись фолов производится следующим образом:

а) персональный фол, за который не назначается штрафной бросок, фиксируется записью времени (минуты) совершения фола;

б) персональный фол, влекущий за собой пробитие штрафного броска, регистрируется записью времени (минуты) совершения фола с добавлением перевернутой запятой;

в) персональный фол, после которого используется право выбора, записывается с добавлением «о» после записи времени (минуты) совершения фола;

г) умышленный фол отмечается записью времени (минуты) совершения фола, обводимой кружком;

д) дисквалифицирующий фол отмечается буквой «Д», которая ставится непосредственно за временем (минуты) совершения фола;

е) технический фол отмечается буквой «Т», которая ставится непосредственно после записи времени (минуты) совершения фола.

По окончании каждой половины игры секретарь отделяет жирной линией использованные клеточки и зачеркивает оставшиеся пустые клеточки жирной горизонтальной линией.

Командные фолы

Когда игрок совершает фол, персональный или технический, секретарь отмечает его также и против команды провинившегося игрока, используя для этого специальные графы, предусмотренные в протоколе и расположенные непосредственно под названием команды над фамилиями игроков. Графы включают по две таблицы из восьми клеток каждая (одна — для первой половины игры, другая — для второй, а также для возможных дополнительных периодов). Секретарь последовательно зачеркивает клетки от первого номера до шестого по мере совершения фолов игроками команды. Когда совершается седьмой фол, секретарь записывает время (минуту) в оставшейся клетке. После этого, если совершается восьмой фол, вступают в силу положения ст. 91 и 92 настоящих Правил.

Ведение счета

Секретарь ведет хронологическую запись суммарного счета для обеих команд. Для графы «Изменение счета» в протоколе отведены пять колонок. Первые две колонки предназначены для первой половины игры, две последующие — для второй, а последняя колонка — для возможных дополнительных периодов.

Каждая колонка содержит пять вертикальных столбцов. Средний столбец затушеван и помечен буквой «М». Он предназначен для обозначения времени (минут). По два столбца, справа и слева, отведены для команд. В первом столбце записывается номер игрока, забросившего мяч с игры или забившего (либо нет) штрафные броски. Вторым столбцом предназначен для записи текущего счета с указанием общего количества очков, забитых командой, с добавлением вновь полученных очков к старым.

При записи штрафных бросков за одно и то же нарушение они объединяются скобой, которая ставится между номером игрока и текущим счетом. В подобных случаях номер игрока повторять не нужно. Нерезультативный штрафной бросок отмечается короткой горизонтальной чертой в соответствующей клеточке. В каждой горизонтальной строчке может быть сделана только одна запись (рис. 8).

При ведении протокола секретарь должен руководствоваться следующими дополнительными указаниями:

а) мяч с игры, оцененный в 3 очка, записывается кружком вокруг номера игрока в соответствующей колонке;

б) мяч, заброшенный с игры в собственную корзину, записывается как мяч, заброшенный капитаном команды противника;

в) очки, засчитанные в случаях, если мяч не попал в корзину (см. ст. 30), записываются игроку, совершившему бросок;

г) по окончании каждой половины игры секретарь проводит жирную горизонтальную линию после последней записи;

д) в начале второй половины игры (и, возможно, дополнительного периода) секретарь записывает вверху колонки (первая горизонтальная строчка) общий счет первой половины игры, меняя команды местами (рис. 9);

е) когда это возможно, секретарь должен сверить счет, зафиксированный в протоколе, со счетом на табло. Если имеются расхождения, но секретарь уверен, что счет правильный, он должен принять незамедлительные меры для того, чтобы счет на табло был исправлен. В случае каких-либо сомнений или в случае, если одна из команд возражает против подобного исправления, секретарь обязан информировать старшего судью сразу же, как только мяч станет «мертвым» и игровые часы будут остановлены.

Подведение итогов

По окончании первой половины игры секретарь записывает счет для каждой команды в соответствующей графе в нижней части протокола. Таким же образом он записывает счет второй

Первая половина						
Б	М	А	Б	М	А	
8	2	1	11	32	19	
12	-					7 29
			7	33		
				-		
		2 6 2				
10	5		5	35	20	
		4	3			4 -
			4			-
8	7	3				-
8	(8				9	31
		9 6			9	32
		9 8				33
5	-					
	9		35			33
	10					
7	12	4				
		10 10				
9	14					
6	16					

Рис. 8

Вторая половина						
А	М	Б	А	М	Б	
	33		35	11	74	19
8	35	1				7 58
		6	36			11 59
			-			-
			37			-
10	37	2		5	76	20
12	39					8 61
		9	38			
			39	76		61
7	41	3				
5	43					
5	(-					
		5	41			

Рис. 9

половины игры и, в случае необходимости, счет дополнительных периодов. В конце матча он фиксирует окончательный счет и указывает название выигравшей команды.

Протокол подписывается секретарем, а затем секундометристом, оператором 30-секундного времени, судьей и старшим судьей. Старший судья подписывает протокол последним, и на этом официальная часть матча заканчивается.

Если один из капитанов игравших команд ставит свою подпись в графе «Подпись капитана в случае подачи протеста», то секретарь, секундометрист, оператор 30-секундного времени и судья должны оставаться в распоряжении старшего судьи до тех пор, пока он не разрешит им покинуть игровую площадку.

ИНСТРУКЦИЯ ПО ВЕДЕНИЮ «ПРОТОКОЛА ТЕХНИЧЕСКОГО ОТЧЕТА»

1. «Протокол технического отчета» является неофициальным документом, который служит для регистрации технических показателей игроков. «Протокол технического отчета» ведется на всех соревнованиях всесоюзного значения и на международных встречах.

2. «Протокол технического отчета» ведется секретарем технического отчета на одну из играющих команд. Запись первой половины игры ведется черным или синим цветом, а запись второй половины — красным цветом (во всяком случае, цвет должен быть различным для каждой половины игры). Протокол ведется под копирку в 3 экземплярах. После окончания игры все необходимые технические показатели суммируются, после чего 2-й и 3-й экземпляры отдаются тренерам играющих команд, а 1-й экземпляр отправляется в отдел баскетбола Управления спортивных игр Государственного комитета по физической культуре и спорту. Если возможно, после окончания 1-й половины игры 2-й и 3-й экземпляры немедленно отдаются тренерам играющих команд (без подсчета суммарных показателей), а к 1-му экземпляру подкальваются два новых бланка для записи второй половины игры (в этом случае на игру требуется пять бланков). На международных турнирах протокол ведется в 4 экземплярах [1-й экземпляр отправляется в ФИБА].

3. Шапка «Протокола технического отчета» заполняется в соответствии с шапкой официального протокола игры. После окончания игры в графе «Счет» указывается окончательный результат игры и в скобках — результат первой половины. В графе «Секретарь» и «Старший бригады» четко пишутся фамилии секретаря, ведущего технический отчет, и старшего секретаря, которые после окончания игры и оформления технического отчета подписывают протокол.

4. Все графы «Протокола технического отчета» заполняются секретарем технического отчета в течение игры, а окончательные результаты суммируются им после конца игры в клетках «Ком.».

Записи во всех графах протокола (кроме граф «Фолы защиты на игроке» и «Сыгранное время») ведутся нарастающим итогом (1, 2, 3...) отдельно для каждого игрока.

5. В графе «Атакующие передачи» фиксируются для каждого игрока все сделанные им передачи, которые создали партнерам возможность для непосредственной атаки кольца противника, в том числе все передачи в трехсекундную зону и все пасы в отрыв. Отдельно фиксируются все реализованные атакующие передачи и нереализованные. Реализованной передачей считается та, после которой было забито 2 очка или назначены штрафные броски.

6. В графах «Перехваты мяча» и «Перехваченные броски» фиксируются для каждого игрока перехваты мяча и перехваченные (накрытые) броски.

Перехват фиксируется в том случае, если игрок отбирает мяч у противника или перехватывает его передачу и овладевает мячом, т. е. мяч переходит в распоряжение команды после того, как он принадлежал команде соперника. Перехваченный бросок фиксируется в том случае, если игрок накрывает бросок соперника в свою корзину («снимает» мяч у нападающего при броске). Если мяч после накрытого броска остается у нападающей команды, то игроку фиксируется только перехваченный бросок. Если же после накрытого броска мяч переходит к защищающейся команде, то игроку фиксируется и перехваченный бросок, и перехват мяча, т. е. добавляется по 1 в обе графы.

7. В графе «Подбор мяча» отдельно в клетках «Свой щит» и

«Чужой щит» фиксируется число подборов мяча, сделанных каждым игроком под своим щитом и щитом соперника.

Каждая попытка добивания мяча в кольцо соперника фиксируется как подбор на чужом щите. Отбивание мяча от кольца фиксируется как подбор только в случае, если мяч отбирается к своему игроку. Если отбитый мяч попадает к игроку команды соперника, то подбор не фиксируется. Если игрок овладевает мячом после подбора и сразу же теряет его, то фиксируется подбор мяча и его потеря. Если при попытке подбора назначается спорный мяч, то подбор записывается тому игроку, который выигрывает спорный мяч. После окончания игры в клетках «Всего» подсчитывается суммарное число подборов, совершенных каждым игроком на своем и чужом щите.

8. В графе «Фолы защиты на игроке» фиксируются персональные ошибки, совершенные игроками команды соперника, против каждого из игроков команды, на которую ведется протокол технического отчета. Для этого в клетку, соответствующую номеру игрока, против которого совершена персональная ошибка, записывается номер игрока-соперника, совершившего ее. Пробиваемые фолы обводятся кружком: если против игрока № 10 совершили фол игроки № 5 (2) и № 7 (пробиваемый фол) команды противника, то в клетку игрока № 10 записывается 5, 5, 7.

Однако фолы, полученные игроками команды, владеющей мячом (фолы в нападении), в этой графе не фиксируются. В графе «Всего» суммируется общее число фолов, совершенных против каждого игрока команды. При этом общее число фолов, совершенных против всей команды, в общем случае должно соответствовать числу фолов, зафиксированных в основном протоколе игры (или в техническом отчете противоположной команды в графе «Фолы»), за исключением фолов, полученных соперниками в нападении.

Для упрощения ведения протокола технического отчета запись в этой графе допускается вести нарастающим счетом (1, 2, 3...), не фиксируя номера игрока противника, совершившего фол.

9. В графе «Потери мяча» фиксируются все потери мяча, совершенные игроками команды, причем в графе «При передаче»

фиксируются потери мяча при передаче, а в графе «Технич.» — все остальные потери мяча.

В понятие «технические потери мяча» входят: потери мяча при ведении, двойное ведение, пробежки, нарушение правил «трех секунд» и «десяти секунд», фолы в нападении, нарушение правила зоны. При получении фола в нападении в графе подчеркивают одной чертой, а при перехвате противником при дриблинге — в кружочек обводят соответствующую цифру.

В графе «Всего» суммируется общее число всех потерь, совершенных каждым игроком команды.

10. В графе «Фолы» фиксируются персональные и технические ошибки, совершенные каждым игроком команды, причем пробиваемые фолы обводятся кружком.

Рекомендуется после первой половины игры сверить графу «Фолы» с основным протоколом.

11. В графе «Сыгранное время» фиксируется время, проведенное каждым игроком на площадке в 1-й и 2-й половине игры. Время фиксируется дробью, в числителе которой записывается минута, на которой игрок выходит на площадку, а в знаменателе — минута, на которой он уходит с площадки. Начало каждой половины игры фиксируется как нулевая минута, а окончание — как 20-я минута. В случае назначения дополнительного времени счет минут продолжается, т. е. для первого дополнительного периода начало и конец фиксируется как 20-я и 25-я минута, для второго дополнительного периода — 25-я и 30-я минута и т. д. В графе «Всего» подсчитывается суммарное время, проведенное на площадке каждым игроком, путем вычитания цифр знаменателя из цифр числителя и суммирования полученных значений. Например, при записи $\frac{0}{6}$, $\frac{9}{20}$, $\frac{20}{23}$ получаем $(6-0) + (20-9) + (23-20) = 20$. Рекомендуется после первой половины игры считать суммарное сыгранное время, которое должно быть равно 100 мин. Кроме того, если игрок уходит с площадки на той же минуте, на которой он вышел на площадку, то ему это засчитывается как 1 мин. Например, при записи $\frac{20}{20}$, а у другого игрока, которого он заменил (или который его заменяет), суммарное время уменьшается на 1 мин., чтобы общее командное время было равно 200.

12. В графе «Быстрый прорыв» фиксируются все случаи применения командой в атаке быстрого прорыва. Запись ведется только на команды нарастающим итогом (1, 2, 3...) отдельно в графе «Реализ.», когда быстрый прорыв заканчивается удачной втакой кольца противника или противнику назначаются штрафные броски, и «Нереализ.», когда быстрый прорыв не заканчивается результативной атакой (потеря мяча, промах и т. д.).

13. В графе «Прессинг» фиксируются все случаи применения командой прессинга. Запись ведется нарастающим итогом (1, 2, 3...) только для команды, причем в графе «Реализ.» фиксируются случаи удачного применения прессинга, когда команда противника теряет мяч (перехват мяча, техническая ошибка противника и т. д.), а в графе «Нереализ.» — случаи неудачного применения прессинга, когда команда противника не теряет мяч. Если в случае применения прессинга противник забивает 2 очка, то соответствующая цифра обводится кружком.

Потери мяча	технич.														
	Всего														
Фолы															
Сыгранное время	1-я половина														
	2-я половина														
	Всего														
Показатели		Ком.	4	5	6	7	8	9	10	11	12	13	14	15	
Быстрый прорыв		реализ.							нереализ.						
Прессинг		реализ.							нереализ.						

Секретарь _____ Ст. бригады _____

Все показатели (кроме «сыгранное время») ведутся нарастающим счетом (1, 2, 3, ...)
 Показатель «сыгранное время» ведется дробью: числитель — время выхода игрока на площадку, знаменатель — время ухода игрока с площадки.
 Потери мяча технические: 1 — перехват мяча противником при дриблинге
 2 — фол в нападении
 Потери мяча при передаче: 1 — накрытый (перехваченный бросок)
 1-ю и 2-ю половины игры вести разным цветом.

СОДЕРЖАНИЕ

Правило I. Игра	3
Правило II. Оборудование	—
Правило III. Игроки, запасные, тренеры	10
Правило IV. Судьи и их обязанности	12
Правило V. Правила игры	18
Правило VI. Правила отсчета времени	23
Правило VII. Правила, касающиеся игроков	28
Правило VIII. Нарушения и наказания	36
Правило IX. Правила поведения	42
Комментарии к правилам	53
Протокол	81
Инструкция по ведению «Протокола технического отчета»	89

Правила соревнований

БАСКЕТБОЛ

Заведующая редакцией А. К. Гринкевич

Редактор Ю. И. Уварова

Художник Ю. А. Вотоловский

Художественный редактор В. А. Жигарев

Технические редакторы О. А. Куликова, О. П. Жигарева

Корректор Э. Г. Самылкина

Н/К. Сдано в набор 24.02.86. Подписано к печати 14.07.86. Формат 70×100/32. Бумага тип. № 3. Гарнитура Литературная. Высокая печать. Усл. п. л. 3,90. Усл. кр.-отт. 4,14. Уч.-изд. л. 4,59. Тираж 65 000 экз. Издат. № 7877. Зак. № 795. Цена 15 к. Ордена «Знак Почета» издательство «Физкультура и спорт» Государственного комитета СССР по делам издательства, полиграфии и книжной торговли. 101421, ГСП, Москва, К-6, Каляевская ул., 27.

Типография издательства «Калининградская правда», 236000, Калининград, ул. Карла Маркса, 18.