

319

КИЕВСКИЙ ГОСУДАРСТВЕННЫЙ ИНСТИТУТ ФИЗИЧЕСКОЙ КУЛЬТУРЫ

На правах рукописи

ВЕРЗИЛИНА Наталья Александровна

ВОСПИТАТЕЛЬНАЯ ДЕЯТЕЛЬНОСТЬ ПЕДАГОГА-ОРГАНИЗАТОРА  
ФИЗКУЛЬТУРНО-ОЗДОРОВИТЕЛЬНОЙ И СПОРТИВНО-МАССОВОЙ РАБОТЫ  
О ДЕТЬМИ И ПОДРОСТКАМИ В КЛУБАХ ПО МЕСТУ ЖИТЕЛЬСТВА  
(в масштабе городского района)

13.00.04 - Теория и методика физического воспитания и  
спортивной тренировки (включая методику ле-  
чебной физкультуры)

А В Т О Р Е Ф Е Р А Т  
диссертации на соискание ученой степени  
кандидата педагогических наук

Киев - 1983

4511.15

B318

Диссертация выполнена в Киевском государственном институте  
физической культуры

Научный руководитель - доктор философских наук, профессор  
ГУРНИЧ С.С.

Официальные оппоненты - доктор педагогических наук, профессор  
КУЛИНКОВИЧ К.А.

кандидат педагогических наук, доцент  
ФИЛЬ С.Н.

Ведущее учреждение: Львовский государственный институт  
физической культуры

Защита состоится "28" ИЮНЯ 1984 г. в 14 час. 30 мин.  
на заседании специализированного совета К 046.02.01 по присуждению  
ученой степени кандидата педагогических наук Киевского государст-  
венного института физической культуры (г.Киев, ул.Физкультуры, 1)

С диссертацией можно ознакомиться в библиотеке Киевского го-  
сударственного института физической культуры.

Автореферат разослан "27" ИЮНЯ 1984 г.

Ученый секретарь  
специализированного совета  
кандидат педагогических наук  
доцент

МИРОНЕНКО П.М.

70346

## ОБЩАЯ ХАРАКТЕРИСТИКА РАБОТЫ

Актуальность. Коммунистическая партия Советского Союза придает важное значение развитию массового физкультурного движения, отмечая возрастание его роли в коммунистическом воспитании советских людей. Особого внимания требует эффективная организация политико-воспитательной работы в физкультурных коллективах клубов для детей и подростков по месту жительства. В Постановлении июньского (1963 г.) Пленума ЦК КПСС отмечена необходимость совершенствовать массово-политическую работу по месту жительства, полнее использовать в формировании активного строителя коммунизма массовую физическую культуру и спорт. Обращено внимание на необходимость проведения научных исследований по проблеме эффективности воспитательной работы.

До настоящего времени научных исследований по конкретным проблемам коммунистического воспитания физкультурников и спортсменов в подростковых и физкультурно-спортивных клубах по месту жительства не проводилось. Развитие массовой физической культуры и спорта рассматривалось в отрыве от массово-политической и идейно-воспитательной работы проводимой физкультурными работниками с населением по месту жительства.

Поэтому нам представляется актуальным целостный подход к исследованию путем совершенствования организаторской и воспитательной работы педагога-организатора.

Рабочая гипотеза. В основу исследования положена гипотеза о том, что для преодоления стихийности в воспитательной работе с детьми и подростками в клубах, необходимо совершенствовать структуру и функции института педагогов-организаторов физкультурно-оздоровительной и спортивно-массовой работы на основе единства организаторской и воспитательной работы и координации деятельности

всех заинтересованных организаций.

Выявление наиболее эффективных "традиционных" (оправдавших себя) и внедрение новых, нетрадиционных форм воспитательной работы также будет способствовать повышению качества организаторской и политико-воспитательной работы педагога-организатора.

Цель и задачи исследования. Теоретически обосновать и экспериментально подтвердить возможность повышения эффективности политико-воспитательной работы педагога-организатора в клубах различного профиля по месту жительства.

Задачи исследования:

1. Изучить по специальным источникам и соотнести о требованиях коммунистического воспитания передовой опыт политико-воспитательной работы в деятельности педагога-организатора.

2. С помощью методов факторного анализа выявить и систематизировать факторы, определяющие эффективность воспитательной работы с детьми и подростками в клубах по месту жительства.

3. Определить пути рационализации воспитательной работы педагогов-организаторов на основе использования перспективных планов, включающих наиболее эффективные формы и методы коммунистического воспитания детей и подростков с учетом специфики ее осуществления в клубах по месту жительства.

4. Обосновать методические рекомендации по оптимизации политико-воспитательной работы в подростковых и физкультурно-спортивных клубах по месту жительства.

Методы исследования. В работе применялась комплексная методика исследования, которая включала педагогические и социологические методы, а также методы математической обработки данных и их анализа.

Были использованы следующие методы:

- анализ директивных документов, литературных источников

- (в том числе контент-анализ периодической печати);
- педагогическое наблюдение;
  - социологический опрос (анкетирование, интервьюирование, беседа);
  - комплексный социально-педагогический эксперимент;
  - методы факторного анализа (корреляционный анализ, регрессионный анализ).

Организация исследования. Исследование проходило в три этапа.

Первый этап - теоретический: изучение, анализ и обработка документов и литературных источников, в том числе периодической печати (публикации по вопросам массовой физкультурно-спортивной работы с населением по месту жительства). Был изучен опыт организации и проведения физкультурно-оздоровительной и политико-воспитательной работы в подростковых и физкультурно-спортивных клубах по месту жительства, а также специфика деятельности педагога-организатора. Полученные данные позволили уточнить проблему исследования, сформулировать гипотезу, конкретизировать цель, основные и частные задачи.

Второй этап - эмпирический. С помощью эксперимента были выявлены организационно-педагогические особенности массовой физкультурно-оздоровительной работы; факторы, обуславливающие качество организации и проведения воспитательной работы с детьми и подростками в клубах различного профиля по месту жительства. Была определена структура деятельности педагога-организатора и место в ней политико-воспитательной работы.

Третий этап - внедренческий. В практику деятельности педагога-организатора были внедрены модельные характеристики документов перспективного и текущего планирования работы в клубе.

Научная новизна. В диссертации впервые осуществлен с позиции комплексного подхода ко всему делу воспитания углубленный анализ факторов, условий, форм и методов воспитательной работы с детьми и подростками в клубах различного профиля по месту жительства; обоснованы педагогические принципы этой работы и специфические особенности целенаправленной подготовки педагогов-организаторов физкультурно-оздоровительной и спортивно-массовой работы для эффективного воспитательного воздействия на детей и подростков.

В работе конкретизированы и классифицированы наиболее значимые факторы, влияющие на эффективность воспитательной работы в клубах по месту жительства. Собрана информация, существенно дополняющая знания о роли различных факторов в общем процессе физического воспитания. Полученные результаты дают основания для конкретных рекомендаций по организации педагогического процесса в подростковых и физкультурно-спортивных клубах.

Впервые дана научно обоснованная характеристика специфическим условиям деятельности педагога-организатора. Предложена классификация уровней активности этой категории физкультурных работников в реализации планируемых мероприятий, а также разработаны модельные характеристики документов перспективного и текущего планирования массовой физкультурно-оздоровительной и политико-воспитательной работы.

В диссертации обосновываются оптимальные формы и методы, а также критерии эффективности воспитательной работы с учетом специфики подростковых и физкультурно-спортивных клубов по месту жительства.

Практическая значимость. Научно-теоретические положения и методические рекомендации по осуществлению массовой физкультурно-оздоровительной работы в тесной связи с политико-воспитатель-

ной работой нашли широкое применение в практической деятельности педагога-организатора по месту жительства; позволили вооружить эту категорию физкультурных работников новыми данными об эффективных формах и методах идейно-политического воспитания детей и подростков.

Поскольку административные районы города Киева по своим демографическим и территориальным признакам в основном сходны с районами крупных и средних городов УССР, результаты исследования могут быть рекомендованы для применения в этих городах.

Основные положения, выносимые на защиту. На защиту выносятся новые научно обоснованные данные о структуре деятельности педагога-организатора физкультурно-оздоровительной и спортивно-массовой работы с детьми и подростками в клубах различного профиля по месту жительства, характеристика оптимальных условий деятельности этой категории физкультурных работников и модельные характеристики документов перспективного и текущего планирования работы клубов.

#### Структура и объем диссертации

Диссертация состоит из введения, четырех глав, общих выводов, практических рекомендаций, библиографии, приложений. Работа содержит 162 страницы машинописного текста, 17 рисунков, 11 таблиц и 12 приложений.

Библиография состоит из 211 литературных и документальных источников, из которых 4 зарубежных.

Работа выполнена в соответствии со Сводным Всесоюзным планом научно-исследовательских работ по физической культуре и спорту на 1981-1985 г.г. Обобщенная тема: I.2.I. "Средства и методы коммунистического воспитания занимающихся физической культурой и спортом".

Номер государственной регистрации - 81086922.

## ОСНОВНЫЕ РЕЗУЛЬТАТЫ ИССЛЕДОВАНИЙ

В первой главе - "Состояние вопроса. Методы и организация исследования" - показано, что до настоящего времени авторы работ по вопросам воспитания занимающихся физической культурой и спортом по месту жительства не уделяли должного внимания значению конкретных организационных предпосылок этой работы. Существует необходимость уточнения особенностей воспитательного воздействия на детей и подростков в спортивных секциях и физкультурных группах, рассмотрения его в единстве с другими аспектами деятельности педагога-организатора с учетом вариативных условий, формирующихся под влиянием объективных и субъективных факторов.

Анализ литературных источников (учебная литература, монографии, сборники научных трудов, материалы конференций, методические пособия, периодическая печать) показал, что проблемы развития физкультурно-оздоровительной и спортивно-массовой работы рассматривались в отрыве от политико-воспитательной работы.

Контент-анализ содержания публикаций основных журналов и газет по физической культуре и спорту за 1976-1980 годы выявил незначительное количество публикаций, в которых отражены вопросы организации физкультурно-спортивной работы с детьми и подростками в клубах по месту жительства, а также вопросы воспитательной работы педагога-организатора.

В работах отдельных авторов (В.И. Жолдак, 1975; В.Г. Колчинский, 1979; Ю.В. Окуньков, 1979; И.И. Переверзин, 1979; Б.Г. Фадеев, 1979; А.С. Чесноков, 1979 и др.) нашли отражение лишь общие принципы воспитательной работы по месту жительства, но без теоретических и практических рекомендаций по совершенствованию форм и методов воспитательного воздействия в специфических условиях функционирования подросткового клуба.



Останутся все еще недостаточно изученными актуальные вопросы повышения эффективности организаторской и воспитательной работы с детьми и подростками по месту жительства в их тесной взаимосвязи. На основе анализа неперIODической печати и контент-анализа прессы нами сформулированы основная социально-педагогическая проблема, изучение и решение которой предполагало выявление влияния организаторской деятельности педагога-организатора и социальной микросреды на идейно-политическое воспитание занимающихся.

Из основной проблемы вытекают частные:

- психолого-педагогическая, в основе которой лежит необходимость формирования чувств коллективизма и товарищества у детей и подростков, занимающихся в спортивных секциях и физкультурных группах по месту жительства;
- организационно-управленческая, в основе которой лежит применение научного прогнозирования и планирования, организации, учета и контроля, стимулирования деятельности педагога-организатора в процессе осуществления воспитательной работы в клубе по месту жительства;
- дифференцированно-управленческая, связанная с использованием комплексного подхода ко всему делу воспитания детей и подростков в условиях клубов по месту жительства, с учетом особенностей занимающихся (эмоционально-психологических, демографических, физических и др.), а также конкретных условий и факторов, влияющих на воспитательное воздействие;
- информационно-познавательная, обуславливающая необходимость увеличения количества информации о массовой физкультурно-спортивной работе по месту жительства, систематического изучения и обобщения передового опыта этой работы, а также увеличения

числа научно обоснованных методических пособий по оптимизации организаторской и воспитательной деятельности педагога-организатора.

Вторая глава - "Факторный анализ условий, определяющих эффективность воспитательного воздействия на детей и подростков в клубах по месту жительства (на материале административных районов г.Киева)" - посвящена выявлению, анализу и систематизации факторов, влияющих на воспитательный процесс, а также выявлению особенностей их проявления.

В ходе проведения поисковых исследований было установлено, что важным условием повышения эффективности воспитательного воздействия на детей и подростков в практической деятельности физкультурных работников по месту жительства является учет объективных и субъективных, внешних и внутренних факторов.

Анализ структуры среды воспитательной деятельности педагога-организатора позволил выявить систему непосредственных внутренних факторов, влияющих на осуществление воспитательного процесса и систему опосредованных внешних факторов, определяющих уровень осуществления воспитательного процесса. (Рис. I).



Рис. I. Классификация факторов, влияющих на эффективность воспитательного воздействия.

Поскольку специфика политико-воспитательной работы в условиях клуба по месту жительства во многом определяется существенным влиянием, которое оказывают объективные и субъективные факторы, возникла необходимость выявления особенностей их проявления в решении задач воспитания детей и подростков в спортивных секциях и физкультурных группах. Проведенное в этом направлении исследование позволило разделить объективные факторы в зависимости от направленности их воздействия на экономические, социально-политические и идеологические. Такая классификация дала возможность выявить и раскрыть сущность детерминант каждой из вышперечисленных групп с учетом их влияния на воспитательную деятельность педагога-организатора.

Для исследования роли субъективных факторов, а также для сведения их в необходимую и достаточную совокупность интегральных факторов были использованы методы факторного анализа, которые успешно применялись в ряде работ /К.В.Адамсон, М.Х.Титма, М.А.Арвиото, А.С.Чеонок, 1982; В.А.Щербина, 1983 и др./.

Эмпирическим материалом для выявления факторов, детерминирующих воспитательное воздействие на детей и подростков в условиях клуба по месту жительства, послужили данные опроса, проведенного среди педагогов-организаторов физкультурно-оздоровительной и спортивно-массовой работы 12-ти районов г.Киева.

Выявление приоритета отдельных факторов, с помощью корреляционного анализа позволило установить различную степень их проявления в различных районах города. Полученные данные были дополнены объективным анализом документации и проверкой наличия на местах условий работы педагогов-организаторов.

Для выявления динамики влияния отдельных факторов на воспитательный процесс (при условии их стабилизации) использовался

коэффициент регрессии.

Данные, полученные с помощью методов факторного анализа, позволили классифицировать субъективные факторы на общие, особенные и единичные.

Третья глава - "Социально-педагогическое обоснование экспериментальных планов массовой физкультурно-оздоровительной и политико-воспитательной работы с детьми и подростками в клубах по месту жительства". Изучению состояния планирования организаторской и воспитательной работы в клубах различного профиля предшествовал анализ официальных документов, в процессе которого был осуществлен отбор, упорядочение и систематизация планов работы. Анализ документов позволил получить обильную информацию о состоянии планирования, а также решить ряд принципиально важных исследовательских задач.

Обобщение и интерпретация полученных данных показали, что в большинстве случаев документы планирования составлены на недостаточно высоком уровне. Отсутствовал целевой подход, четко обоснованные критерии эффективности, не учитывались возможности коллектива и ресурсы клуба.

В диссертации дана классификация планов на основании качественных различий. Анализируя качественные характеристики мы предположили, что различия в них отражают неодинаковое отношение педагогов-организаторов к реализации функции планирования.

Ознакомление на местах с ходом выполнения планируемых мероприятий подтвердило предположение и позволило на основании обобщения полученных данных выявить три уровня активности педагогов-организаторов: формального, пассивного и активного участия.

Изучение хода реализации функции планирования работы клубов выявило ряд проблем. Среди них: низкий уровень подготовки педаго-

гов-организаторов; отсутствие научных основ планирования массовой физкультурно-оздоровительной и политико-воспитательной работы; ограниченность "традиционных" видов планирования; отсутствие связи между планированием работы клуба и социальным планированием района.

Для разработки модельных характеристик документов планирования были проведены исследования деятельности педагога-организатора и определены основные виды работ и их значимость. (Рис.2).

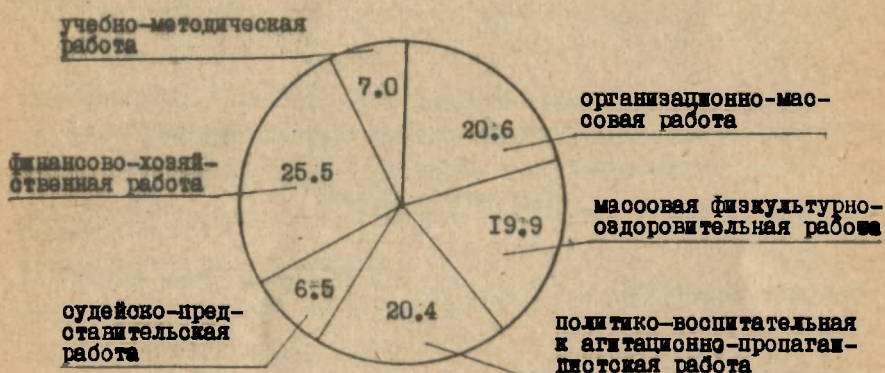


Рис. 2. Значение основных видов работы в общем объеме деятельности педагога-организатора в % (по данным опроса).

Установлено, что распределение основных видов работы в общем объеме деятельности этой категории физкультурных работников зависит от стажа работы в клубе. (Рис. 3).

На основании комплексного подхода нами были разработаны экспериментальные планы: план развития массовой физкультурно-оздоровительной и воспитательной работы клуба на пятилетие; план массовой физкультурно-оздоровительной и воспитательной работы на год; план политико-воспитательной работы педагога-организатора физкультурно-оздоровительной и спортивно-массовой работы на год.

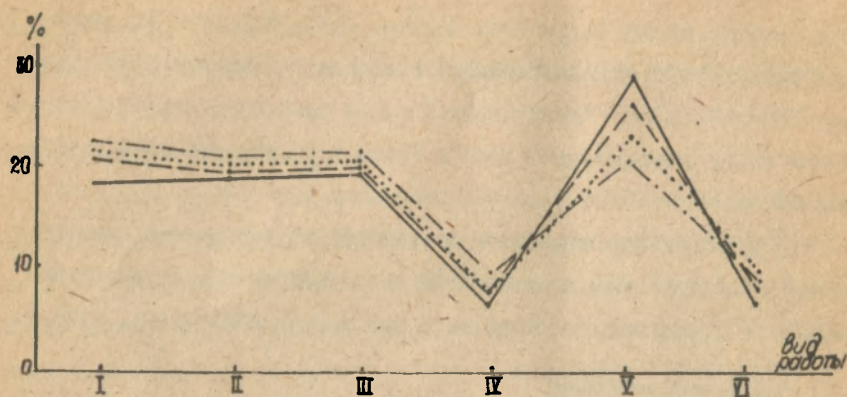


Рис. 3. Распределение основных видов работы в общем объеме деятельности педагогов-организаторов с различным стажем работы в клубах по месту жительства (по данным опроса)

Условные обозначения:

- - I-ая группа (стаж работы менее 1 года),
- - - - II-ая группа (от 1 до 3 лет),
- ..... III-ья группа (от 3 до 5 лет),
- · - · - IV-ая группа (5 лет и более).

- I - Организационно-массовая работа.
- II - Массовая физкультурно-спортивная работа.
- III - Политико-воспитательная и агитационно-пропагандистская работа.
- IV - Судейско-представительская работа.
- V - Финансово-хозяйственная работа.
- VI - Учебно-методическая работа.

Структура и содержание экспериментальных планов разработаны с учетом опыта лучших педагогов-организаторов г.Киева и на основе результатов исследований.

Благодаря целенаправленной и планомерной деятельности педагогов-организаторов в соответствии с предложенными модельными характеристиками документов перспективного и текущего планирования значительно улучшилась идеологическая и политико-воспитательная работа, повысилась массовость физической культуры и спорта в районах г.Киева.

В среднем на 36.6% увеличилось количество занимающихся в спортивных секциях и физкультурных группах, число которых также возросло на 17.5%. Значительно активизировалась работа с дошкольниками. Установлены тесные контакты с общественными организациями микрорайонов, базовыми школами, шефствующими организациями, что способствовало укреплению и расширению материальной базы клубов, а также созданию необходимых условий для эффективного проведения политико-воспитательной работы.

Повышение эффективности организаторской работы педагогов-организаторов позволило улучшить и разнообразить массовые физкультурно-оздоровительные мероприятия, проводимые с детьми и подростками, в следствие чего массовость возрасла на 12.2%.

Значительно улучшилась массовая физкультурно-оздоровительная и политико-воспитательная работа с так называемыми педагогически запущенными подростками, с детьми из многодетных семей, "неблагополучных" и неполных семей. Более 33% "трудных" подростков, состоящих на учете в инспекции по делам несовершеннолетних, привлечены к участию в физкультурно-оздоровительной и спортивной массовой работе в подростковых и физкультурно-спортивных клубах по месту жительства.

Моделирование оптимальных условий воспитательной деятельности педагога-организатора физкультурно-оздоровительной и спортивно-массовой работы, выявлении основных форм, главных методов воспитательного воздействия и критериев его эффективности, посвящается четвертая глава - "Модель воспитательной деятельности педагога-организатора в оптимальных условиях".

Проведенный факторный анализ позволил нам выделить три наиболее важные группы условий для воспитательной деятельности педагога-организатора: социально-политические, материально-технические и профессионально-квалификационные.

Установлено, что оптимальные социально-политические условия для эффективного осуществления коммунистического воспитания физкультурников и спортсменов в клубах по месту жительства создадутся посредством координации и интеграции воспитательных усилий со стороны руководимых партийными органами советских, профсоюзных, комсомольских, спортивных, общественных организаций и педагога-организатора физкультурно-оздоровительной и спортивно-массовой работы.

Разработанная нами экспериментальная структурно-функциональная модель управления массовой физкультурно-оздоровительной и политико-воспитательной работой в подростковых и физкультурно-спортивных клубах по месту жительства (в масштабе административного района), позволяет оптимизировать процесс воспитательного воздействия на занимающихся в спортивных секциях и физкультурных группах путем координации функциональных обязанностей всех заинтересованных организаций и отдельных представителей, призванных осуществлять или содействовать осуществлению физкультурно-спортивной и воспитательной работы. Данная модель конкретизирует и регламентирует их функции, упорядочивает взаимосвязи о



учетом специфики осуществления этой работы.

От материально-технических условий, которыми располагает клуб, также во многом зависит эффективность воспитательной работы. Разработанный перечень средств материально-технического обеспечения подростковых и физкультурно-спортивных клубов по месту жительства включает в себя не только необходимое оборудование и инвентарь, но и перечень средств технической базы пропаганды.

Существенное значение имеет создание необходимых условий для повышения профессиональной квалификации педагогов-организаторов. Нами детализирована структура педагогической деятельности данной категории физкультурных работников, выделены специфические особенности ее компонентов (конструктивного, организаторского, гностического и двигательного):

Обобщение опыта лучших педагогов-организаторов показало, что успех их деятельности обеспечивается в значительной мере умением правильно выбирать формы и методы воспитательного воздействия в конкретных условиях функционирования клуба, учитывая при этом возможности контингента занимающихся.

Наши исследования обнаружили различную степень эффективности применения традиционных форм организации воспитательной работы в клубах по месту жительства как средства решения задач идейно-политического, нравственного и трудового воспитания. На основании опроса педагогов-организаторов г.Киева была разработана таблица сравнительной эффективности применения различных форм организации занимающихся для проведения воспитательной работы.

Учитывая основные направления идейно-политического воспитания детей и подростков по месту жительства, мы предложили классификацию форм воспитательного воздействия (социально-регулятив-

ные, познавательно-образовательные и ценностно-ориентирующие).

Социально-регулятивные формы способствуют приобретению занимающимися общественно-необходимых знаний и умений. Эти формы позволяют значительно активизировать положительные изменения в общественно-полезной деятельности детей и подростков, посещающих занятия в спортивных секциях и физкультурных группах по месту жительства.

Познавательно-образовательные формы способствуют приобретению занимающимися в клубах необходимых идейно-политических знаний, повышению их общеобразовательного уровня.

Целностно-ориентирующие формы способствуют формированию ценностной ориентации детей и подростков на систематические занятия физической культурой и спортом, а также повышению эффективности разнообразной деятельности членов подростковых и физкультурно-спортивных клубов в других сферах.

Особенности организации политико-воспитательной работы по месту жительства, ее широкий диапазон позволяют использовать почти все известные в педагогике методы воспитания. Вместе с тем, анализ методов воспитательной работы с детьми и подростками в клубах обнаружил отсутствие целостной системы методов, которая обеспечивала бы формирование всесторонне развитых и подготовленных людей, повышая при этом эффективность воспитательного процесса, совершенствуя отношения между педагогом-организатором и занимающимися в едином процессе образования, воспитания и оздоровления детей и подростков, а также содействуя накоплению ими социально-значимого опыта деятельности и поведения.

При помощи опроса среди разнообразных методов воспитательного воздействия в клубах по месту жительства были выявлены наиболее эффективные. Это личный пример педагога-организатора, ме-

70346

год убеждения, метод требования, соревнование, метод поощрения и наказания.

Вопросы совершенствования воспитательной работы по месту жительства неразрывно связаны с уточнением общих и частных критериев ее эффективности.

Общие критерии эффективности представлены показателями, характеризующими количество и форму воспитательных мероприятий, численность участвующих в них детей и подростков, их социально-демографический состав (пол, возраст, образование и др.), а также показателями степени реализации планов массовой физкультурно-оздоровительной и политико-воспитательной работы в клубе. Эта группа критериев отражает преимущественно организационную сторону идейно-воспитательного процесса и поэтому не дает достаточно полного представления о воспитательной работе педагога-организатора.

Вследствие этого, показатели, характеризующие организационную сторону идейно-воспитательного процесса, были дополнены социально-педагогическими показателями. Такой подход позволил не только точнее оценить результаты воспитательного воздействия, степень его эффективности, но и определить идейно-политическую направленность и педагогическую значимость деятельности физкультурных работников по месту жительства. Воспитательные мероприятия оценивались с учетом их своевременности, систематичности, актуальности тематики, а также тех изменений в сознании членов клуба, которые произошли под воздействием проводимых мероприятий. С этой целью выяснялось отношение детей и подростков к участию в мероприятиях такого рода, их взгляды и убеждения, а также оценивались практические действия и поступки членов клуба, вызванные целенаправленным воспитательным воздействием педагога-орга-

низатора.

Исследования показали, что оценивая эффективность воспитательной работы, следует обратиться к двум основным сферам деятельности членов клуба: массовой физкультурно-спортивной и общественно-полезной.

В качестве критериев массовой физкультурно-спортивной деятельности были приняты: посещаемость занятий в спортивных секциях и физкультурных группах; активность в организации, проведении физкультурно-оздоровительных и спортивно-массовых мероприятий.

Общественно-полезная деятельность оценивалась по следующим критериям: участие членов клуба в работе общественных органов данного физкультурного коллектива; выполнение общественных поручений (постоянных и разовых); участие в организации и проведении культурно-массовых мероприятий.

Особое значение в оценке результатов воспитательного воздействия имеет наличие исходной информации об индивидуальных характеристиках членов клуба и конкретных условиях на фоне которых протекает идейно-воспитательная работа с детьми и подростками по месту жительства. Получение такой информации стало возможным после разработки и внедрения в практику деятельности педагога-организатора физкультурно-оздоровительной и спортивно-массовой работы "Журнала учета работы клуба".

Результаты внедрения этого документа показали, что накапливаемая в нем объективная информация составляет основу изучения процесса формирования и развития духовного мира детей и подростков, а также оценки эффективности воспитательной работы в подростковых и физкультурно-спортивных клубах по месту жительства.

## ВЫВОДЫ

1. Анализ литературных источников по вопросам физкультурно-оздоровительной и спортивно-массовой работы, а также по вопросам политико-воспитательной работы в деятельности педагога-организатора показал, что до настоящего времени эти вопросы остаются малоизученными. Слабо разработана проблема единства организаторской и воспитательной работы с детьми и подростками в клубах по месту жительства, а практический опыт ее решения еще не обобщен, что препятствует оптимизации этой работы и решению актуальных задач, стоящих перед массовым физкультурным движением.

2. Применение методов факторного анализа позволило выявить систему факторов (внутренних, внешних, субъективных и объективных), влияющих на процесс воспитательного воздействия, а также классифицировать их. Субъективные на общие, особенные и единичные, а объективные на идеологические, социально-политические и экономические.

Результаты проведенного анализа положены в основу определения пути оптимизации влияния факторов, обуславливающих эффективность проведения политико-воспитательной работы в клубах.

3. Установлено, что системный подход к планированию массовой физкультурно-оздоровительной и политико-воспитательной работы может быть обеспечен при условии разработки системы планов и единых требований к их структуре.

Предложенные модельные характеристики документов перспективного и текущего планирования (план развития массовой физкультурно-оздоровительной и воспитательной работы клуба на пятилетие, план массовой физкультурно-оздоровительной и воспитательной работы клуба на год, план политико-воспитательной работы педагога-организатора физкультурно-оздоровительной и спортивно-массо-

вой работы на год) отражают целевую направленность деятельности физкультурных работников по месту жительства, определяют критерии ее эффективности, позволяют использовать разнообразные формы и методы воспитательного воздействия на детей и подростков с учетом специфики детского коллектива, сложившегося в клубе, а также с учетом его демографических особенностей.

4. Установлено, что современный уровень развития физкультурно-оздоровительной и спортивно-массовой работы и предъявляемые к нему требования внесли существенные изменения и коррективы в структуру деятельности педагога-организатора. Увеличилось количество основных видов работы в общем объеме деятельности физкультурных работников с четырех до шести (организационно-массовая, массовая физкультурно-спортивная, политико-воспитательная и агитационно-пропагандистская, судейско-представительская, финансово-хозяйственная, учебно-методическая).

5. Комплексный подход к планированию организаторской и воспитательной работы педагога-организатора предполагает соблюдение основных требований:

планы должны отражать согласованность организаторской и воспитательной деятельности педагога-организатора и всех заинтересованных организаций;

планы должны отражать единство учебно-тренировочного и воспитательного процесса;

планы должны учитывать специфику контингента;

планы должны быть ориентированы на активизацию воспитательной работы в физкультурных группах и спортивных секциях;

планы должны отражать рациональное соотношение массовых, групповых и индивидуальных форм работы;

планы должны отражать идеи приемственности, последователь-

ности и концентрации воспитательных воздействий.

6: Планирование политико-воспитательной работы в клубе по месту жительства осуществляется в шесть этапов, каждый из которых является обязательным и включает в себя определенный объем работы.

7. Установлено, что эффективность воспитательного воздействия педагога-организатора зависит от наличия необходимых условий, которые могут быть представлены тремя группами: социально-политические, материально-технические и профессионально-квалификационные. Они предполагают: активное участие государственных и общественных организаций, их тесное взаимодействие в процессе управления массовой физкультурно-оздоровительной и политико-воспитательной работой под руководством партийных органов; наличие специально оборудованных помещений и технических средств пропаганды, позволяющих применять различные формы и методы идеологической и политико-воспитательной работы, повысить их информационно-пропагандистское значение; целенаправленную профессиональную подготовку педагогов-организаторов физкультурно-оздоровительной и спортивно-массовой работы и системы их периодической переподготовки, в основу которой должны быть положены четкие представления о структуре педагогической деятельности этой категории физкультурных работников.

8: Эффективность идейно-воспитательной работы педагога-организатора физкультурно-оздоровительной и спортивно-массовой работы с детьми и подростками по месту жительства оценивается с помощью общих и частных критериев. Общие критерии отражают организационную сторону политико-воспитательного процесса. Частные критерии характеризуют социально-педагогические особенности воспитательного воздействия на детей и подростков.

## ПРАКТИЧЕСКИЕ РЕКОМЕНДАЦИИ

1. Осуществление организаторской и политико-воспитательной работы с детьми и подростками в клубах по месту жительства должно базироваться на учете объективных и субъективных факторов, классифицированных в нашем исследовании.

2. Эффективность воспитательного воздействия на детей и подростков в клубах по месту жительства обеспечивают четкие представления педагога-организатора физкультурно-оздоровительной и спортивно-массовой работы о содержании учебно-воспитательного процесса с учетом его специфических особенностей, знание закономерностей его построения и особенностей развития занимающихся, умение правильно планировать, своевременно анализировать и вносить коррективы в деятельность.

3. Организаторская деятельность физкультурных работников по месту жительства должна осуществляться в тесном единстве с политико-воспитательной деятельностью при активном участии государственных и общественных организаций, их тесном взаимодействии и под руководством партийных органов.

## СПИСОК РАБОТ, ОПУБЛИКОВАННЫХ ПО ТЕМЕ ДИССЕРТАЦИИ:

1. Организаторская и воспитательная работа в спортивных секциях и физкультурных группах по месту жительства. Методические рекомендации. Киев.: Исполком Киевского городского Совета народных депутатов, 1982. - 25 с.

2. Рациональное планирование деятельности педагога-организатора - важный фактор повышения эффективности проведения воспитательной работы с детьми и подростками по месту жительства. В сб. тезисов. Актуальные проблемы дальнейшего развития массовости физической культуры, повышения спортивного мастерства в свете



постановления ЦК КПСС и Совета Министров СССР от 11 сентября 1981 года. - Черкассы: Комитет по физической культуре и спорту при Совете Министров УССР, 1982, с. 59.

3. Планирование массовой физкультурно-оздоровительной и политико-воспитательной работы в клубах по месту жительства. Методические рекомендации. Киев.: Исполком Киевского городского Совета народных депутатов, 1983. -28 с.

#### СООБЩЕНИЯ СДЕЛАННЫЕ ПО ТЕМЕ:

1. Организация спортивно-массовой и воспитательной работы о учащимися по месту жительства. Республиканский семинар "Пути совершенствования воспитательной работы с учащимися по месту жительства в свете решений XXVI съезда КПСС и XXVI съезда Компартии Украины". Киев, 1982.

2. Рациональное планирование деятельности педагога-организатора - важный фактор повышения эффективности проведения воспитательной работы с детьми и подростками по месту жительства. Республиканская научно-практическая конференция. Черкассы, 1982.

3. Об опыте организации и проведения массовой физкультурно-оздоровительной работы с населением в социалистических странах. Республиканский семинар-совещание по вопросам организации массовой физкультурно-оздоровительной работы по месту жительства населения в свете сентябрьского (1981 г.) постановления ЦК КПСС и Совета Министров СССР. Кировоград, 1983.