

***Kultura fizyczna i bezpieczeństwo
w aktualizowaniu wartości zdrowia
Wybrane aspekty***

MONOGRAFIA

***Фізична культура і безпека
у актуалізації цінності здоров'я
Вибрані аспекти***

МОНОГРАФІЯ

Redakcja naukowa (Наукове редагування)

***Nataliia Tsyhanovska (Наталія Цигановська)
Dariusz W. Skalski (Даріуш В. Скальські)
Dawid Czarniecki (Давід Чарнецькі)***



**Starogard Gdański - Charków / Старогард Гданський - Харків
2024**

ROZDZIAŁ NAUKOWY (НАУКОВИЙ РОЗДІЛ) 11

Państwowy powiatowy inspektor sanitarny a bezpieczeństwo zdrowia publicznego **The State District Sanitary Inspector and Public Health Safety**

Dawid Czarnecki¹, Dariusz W. Skalski^{2,3}, Bogdan Kindzer³

¹*Pomorska Szkoła Wyższa, m. Starogard Gdański, Polska*

²*Akademia Wychowania Fizycznego i Sportu im. Jędrzeja Śniadeckiego,
m. Gdańsk, Polska*

³*Lwowski Państwowy Uniwersytet Kultury Fizycznej im. Iwana Boberskiego,
m. Lwów, Ukraina*

Streszczenie

Celem artykułu jest analiza zadań i sposobu funkcjonowania Państwowego Inspektora Sanitarnego jako jednej z najważniejszych instytucji funkcjonującej w Polsce w sferze biobezpieczeństwa ludności – zdrowia publicznego. Pozycja i działania Powiatowego Inspektora Sanitarnego omówione zostaną na tle struktury i zadań Państwowej Inspekcji Sanitarnej. Przeanalizowane będą wybrane aspekty teoretyczne związane ze zdrowiem publicznym oraz prawne jak Ustawa o Inspekcji Sanitarnej, która jest jedynym aktem prawnym, który w sposób jednoznaczny wskazuje, że instytucja ta została powołana do realizacji zadań z zakresu zdrowia publicznego.

Summary

The aim of the article is to analyze the tasks and functioning of the State Sanitary Inspector as one of the most important institutions operating in Poland in the sphere of population biosecurity - public health. The position and activities of the District Sanitary Inspector will be discussed against the background of the structure and tasks of the State Sanitary Inspectorate. Selected theoretical aspects related to public health and legal aspects will be analyzed, such as the Sanitary Inspection Act, which is the only legal act that clearly indicates that this institution was established to carry out tasks in the field of public health.

Słowa kluczowe: Państwowa Inspekcja Sanitarna, zdrowie publiczne, bezpieczeństwo, obywatele

Key words: State Sanitary Inspection, public health, safety, citizens

Wprowadzenie

Epidemiologia jest jedną z podstawowych dyscyplin w medycynie klinicznej oraz czynnikiem wpływającym bezpośrednio na bezpieczeństwo zdrowotne ludności. Termin pochodzi od greckich słów: epi – na, demos – ludność i logos – nauka. Za prekursora badań nad epidemiologią uważa się Hipokratesa. Badania przeprowadzane przez niego przyczyniły się do stworzenia w XVI wieku, przez Girolamo Fracastro, pierwszej teorii infekcji. Kolejne wieki to rozwój badań nad chorobami zakaźnymi i systemem sanitarno-epidemiologicznym na całym świecie. Epidemiologia jest nauką zajmującą się badaniem czynników wywierających wpływ na stan ludności i jej zdrowie [2]. Przez wiele lat dyscyplina ta zajmowała się zwalczaniem epidemii chorób zakaźnych. Stopniowe zwalczanie epidemii, przyczyniło się do poszerzenia zakresu działalności epidemiologii o takie zagadnienia, jak choroby przewlekłe, wypadki, zatrucia, choroby endemiczne (malaria, trąd, schorzenia reumatyczne), choroby psychiczne, uzależnienia. Dyscyplina ta skupia się na badaniu człowieka w jego środowisku naturalnym jako części określonej zbiorowości, przy uwzględnieniu wrodzonych podatności na oddziaływania środowiska naturalnego i sztucznego. Epidemiologia stanowi podstawę rozpoznawania sytuacji zdrowotnej oraz wpływa bezpośrednio na działanie wszystkich działów zdrowia publicznego: administrację ochrony zdrowia oraz ochronę sanitarną kraju [1]. Zapewnienie bezpieczeństwa żywnościowego jest jednym z podstawowych obowiązków każdego państwa. W Rzeczypospolitej Polskiej zagwarantowanie bezpieczeństwa żywnościowego wpisane jest w strategię bezpieczeństwa narodowego, zgodnie z którą właściwa ochrona zdrowia i interesów konsumentów

artykułów rolno-spożywczych wymaga wzmocnienia kontroli żywności, tak aby działania państwowe zapewniały jednolity i sprawny nadzór nad jej produkcją i dystrybucją. Bezpieczeństwo zdrowotne żywności definiowane jest jako stan pewności, że żywność nie spowoduje uszczerbku na zdrowiu konsumenta, jeśli jest przygotowana i spożywana zgodnie z zamierzonym zastosowaniem. Ustawa o bezpieczeństwie żywności i żywienia definiuje bezpieczeństwo żywności jako „ogół warunków, które muszą być spełniane, dotyczących w szczególności: stosowanych substancji dodatkowych i aromatów, poziomów substancji zanieczyszczających, pozostałości pestycydów, warunków napromieniania żywności, cech organoleptycznych i działań, które muszą być podejmowane na wszystkich etapach produkcji lub obrotu żywności – w celu zapewnienia zdrowia i życia człowieka”. Bezpieczeństwo zdrowotne żywności jest z punktu widzenia konsumenta najważniejszą cechą jakości, stąd też prawo żywnościowe (światowe i europejskie) szczegółowo reguluje tę kwestię w celu upewnienia konsumenta, że żywność, którą nabywa spełnia jego oczekiwania pod względem bezpieczeństwa. Pojęcia bezpieczeństwa nie należy jednak ograniczać tylko do bezpieczeństwa zdrowotnego żywności, ale również postrzegać je w kontekście zdrowia publicznego, żywienia, jakości żywności i pasz, a także bezpieczeństwa ekonomicznego konsumentów. Państwowa Inspekcja Sanitarna (dalej PIS, sanepid lub inspekcja) jest instytucją powołaną do realizacji zadań z zakresu zdrowia publicznego poprzez sprawowanie zapobiegawczego i bieżącego nadzoru sanitarnego oraz prowadzeniu działalności zapobiegawczej i przeciwepidemicznej w zakresie chorób zakaźnych i innych chorób powodowanych warunkami środowiska, a także działalności oświatowo-zdrowotnej. PIS sprawuje nadzór m.in. nad warunkami higieny we wskazanych przez ustawodawcę zakresie, m.in. warunkami zdrowotnymi żywności, żywienia i przedmiotów użytku.

Celem jej działania jest ochrona zdrowia ludzkiego przed niekorzystnym wpływem szkodliwości i uciążliwości środowiskowych, zapobieganie powstawaniu chorób, w tym chorób zakaźnych i zawodowych[4].

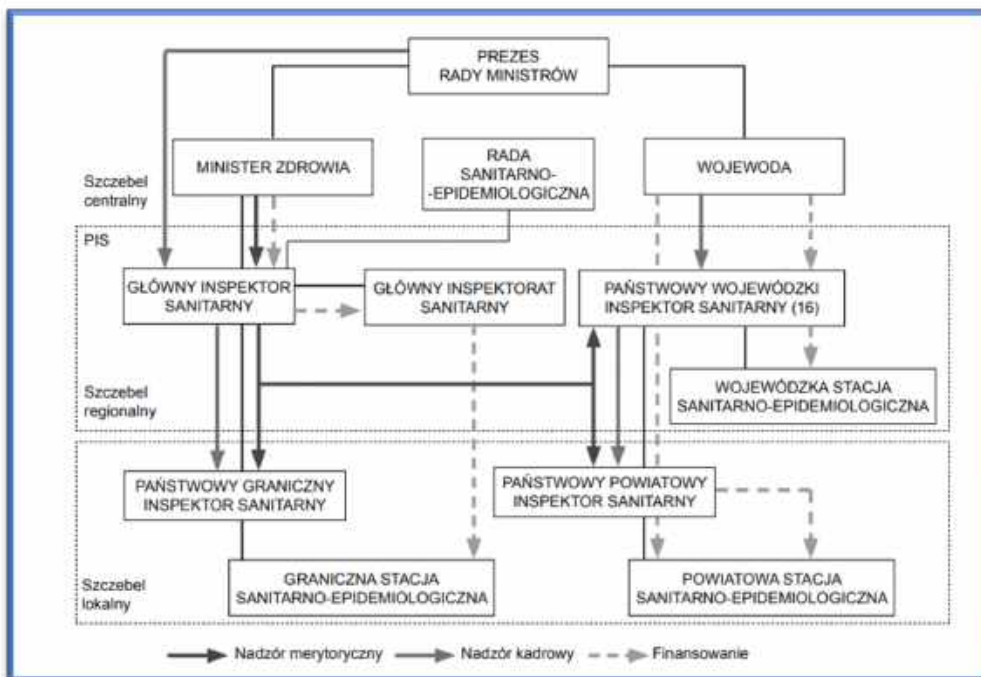
Organizacja i struktura Inspekcji Sanitarnej

Organizację Inspekcji Sanitarnej w obecnym kształcie reguluje Ustawa z dnia 14 marca 1985 roku o Państwowej Inspekcji Sanitarnej[8] która wymienia organy należące do struktur Państwowej Inspekcji Sanitarnej, realizujące zadania Państwowej Inspekcji Sanitarnej:

- Główny Inspektor Sanitarny (GIS);
- Państwowy Wojewódzki Inspektor Sanitarny (PWIS);
- Państwowy Powiatowy Inspektor Sanitarny (PPIS);
- Państwowy Graniczny Inspektor Sanitarny (PGIS) – dla obszarów przejść granicznych drogowych, kolejowych, lotniczych, rzecznych i morskich, portów lotniczych i morskich oraz jednostek pływających po wodach terytorialnych.

Państwowa Inspekcja Sanitarna podlega Ministrowi właściwemu do spraw Zdrowia, a Główny Inspektor Sanitarny jest centralnym organem administracji rządowej, wykonującym zadania za pomocą Głównego Inspektoratu Sanitarnego. Mimo iż Główny Inspektor Sanitarny podlega Ministrowi Zdrowia sprawującemu nad nim bezpośredni nadzór, tak jak w przypadku innych ważnych stanowisk w państwie prawo powołania i odwołania osoby na to stanowisko zarezerwowane jest do wyłącznej kompetencji Prezesa Rady Ministrów. Ustawowe zadania Głównego Inspektora Sanitarnego to m.in. ustalanie ogólnych kierunków działania organów Państwowej Inspekcji Sanitarnej oraz koordynacja i nadzorowanie działalności tych organów. Organem doradczym i opiniodawczym Głównego Inspektora Sanitarnego jest Rada Sanitarno-Epidemiologiczna,

w której skład wchodzi pracownicy naukowcy posiadający jednocześnie wybitne przygotowanie praktyczne z dziedziny sanitarno-epidemiologicznej. Bezpośredni nadzór GIS sprawuje jedynie nad stacjami granicznymi, m.in. powołując i odwołując za zgodą wojewody właściwego ze względu na siedzibę państwowego granicznego inspektora sanitarnego. Jest on też organem założycielskim dla granicznych stacji sanitarno-epidemiologicznych. Podstawowe organy Inspekcji Sanitarnej to Państwowy Wojewódzki i Państwowy Powiatowy Inspektor Sanitarny. Kierują oni działalnością odpowiednio wojewódzkiej i powiatowej stacji sanitarno-epidemiologicznej. Obydwa te organy należą do administracji rządowej zespolonej odpowiednio w województwie i powiecie. W przypadku obu stacji uprawnienia podmiotu tworzącego posiada wojewoda. To on powołuje i odwołuje Państwowego Wojewódzkiego Inspektora Sanitarnego oraz jego zastępcę (decyzja ta wymaga jednak zgody Głównego Inspektora Sanitarnego). W przypadku Państwowego Powiatowego Inspektora Sanitarnego oraz jego zastępcy organem władnym do powołania i odwołania jest właściwy Starosta, który musi jednak uzyskać zgodę Państwowego Wojewódzkiego Inspektora Sanitarnego. Powołanie na stanowisko państwowego inspektora sanitarnego następuje na okres pięciu lat [5].



Rys. 1. Schemat struktury organizacyjnej PIS

Źródło: Seweryn M., Funkcjonowanie Państwowej Inspekcji Sanitarnej. Historia, rozwój, wyzwania, *Zdrowie Publiczne i Zarządzanie Zeszyty Naukowe Ochrony Zdrowia*, 2015, 13(2), 158-162.

Zadania Państwowej Inspekcji Sanitarnej

Państwowa Inspekcja Sanitarna realizuje zadania z zakresu zdrowia publicznego, podejmując działania, które mają na celu ochronę zdrowia ludzkiego przed niekorzystnym działaniem czynników środowiskowych, a także zapobiegając powstawaniu chorób zakaźnych oraz zawodowych. PIS realizuje zadania zgodnie z zapisem ustawy o Państwowej Inspekcji Sanitarnej, sprawując nadzór nad warunkami:

- higieny środowiska;
- higieny pracy;
- higieny radiacyjnej;
- higieny procesów nauczania i wychowania;
- higieny wypoczynku i rekreacji;

- zdrowotnymi żywności, żywienia i przedmiotów użytku;
- higieniczno-sanitarnymi, jakie powinien spełniać personel medyczny, sprzęt oraz pomieszczenia, w których są udzielane świadczenia zdrowotne.

Określone w ustawie zadania organy Inspekcji Sanitarnej realizują poprzez sprawowanie zapobiegawczego i bieżącego nadzoru sanitarnego, a także prowadząc działania oświatowe, mające na celu edukację oraz promocję zdrowia wśród społeczeństwa. Zapobiegawczy nadzór sanitarny polega w praktyce na uzgadnianiu dokumentacji projektowej dla nowych inwestycji pod względem wymagań higienicznych i zdrowotnych, a także uczestniczeniu w dopuszczeniu do użytku obiektów budowlanych, statków morskich i powietrznych, środków komunikacji lądowej oraz innych urządzeń. W ramach zapobiegawczego nadzoru sanitarnego podejmowane są także aktywności mające na celu zapobieganie negatywnym wpływom czynników i zjawisk fizycznych, chemicznych i biologicznych na zdrowie ludzi. Bieżący nadzór sanitarny polega na kontroli przestrzegania przepisów określających wymagania higieniczne i zdrowotne, w szczególności dotyczących:

- higieny środowiska – w zakresie jakości wody do spożycia, czystości powietrza, gleby, wód, kąpielisk i miejsc wyznaczonych do kąpieli oraz innych składników środowiska (w zakresie ustalonym odrębnymi przepisami);
- higieny pracy – w zakresie stanu higienicznego zakładów pracy, obiektów i urządzeń, warunków zdrowotnych środowiska pracy, zwłaszcza zapobiegania powstawaniu chorób zawodowych i innych chorób związanych z wykonywaną pracą/służbą;
- higieny procesów nauczania i wychowania – w zakresie higieny pomieszczeń, dostosowania mebli do wymogów

ergonomii, zapewnienia warunków do utrzymania higieny osobistej w placówkach oświatowo-wychowawczych;

- higieny żywności i żywienia – w zakresie warunków produkcji, transportu, przechowywania i sprzedaży żywności oraz warunków żywienia zbiorowego.

Do zadań PIS w zakresie nadzoru epidemiologicznego należy także zapobieganie i zwalczanie chorób zakaźnych oraz dokonywanie analiz i ocen oraz monitorowanie sytuacji epidemiologicznej kraju. W tym celu stacje sanitarno-epidemiologiczne oraz wskazane przez nie specjalistyczne jednostki gromadzą informacje na temat liczby zakażeń, zachorowań oraz zgonów spowodowanych zakażeniem, chorobą zakaźną bądź w wyniku podejrzenia wystąpienia choroby zakaźnej. Dane ogólnokrajowe na potrzeby Inspekcji Sanitarnej opracowuje Narodowy Instytut Zdrowia Publicznego – Państwowego Zakładu Higieny [9]. W przypadku niektórych chorób zakaźnych skuteczną bronią są szczepienia ochronne. Zaniechanie ich stosowania mogłoby skutkować wystąpieniem masowych zachorowań, co stanowiłoby zagrożenie dla zdrowia publicznego, dlatego też do zadań PIS należy planowanie i koordynowanie działań związanych z realizacją szczepień ochronnych (m.in. ustalanie zakresu i terminów szczepień ochronnych, dystrybucja szczepionek i inne). W ramach nadzoru epidemiologicznego podejmowane są także działania mające na celu zapobieganie wystąpieniu zakażeń szpitalnych poprzez sprawowanie nadzoru nad stanem sanitarno-higienicznym w jednostkach udzielających świadczeń zdrowotnych, ze szczególnym uwzględnieniem zakażeń zakładowych, a także w zakresie postępowania z odpadami medycznymi w miejscu ich powstawania oraz wdrażania standardów postępowania przeciwepidemicznego [5].

Państwowy Powiatowy Inspektor Sanitarny

Państwowy powiatowy inspektor sanitarny jako organ rządowej administracji zespolonej w powiecie, wykonuje zadania państwowej inspekcji sanitarnej. Jest to kolejny organ, który na terenie lokalnego podziału terytorialnego państwa wykonuje zadania użyteczności powszechnej, w tym przypadku w zakresie zdrowia publicznego [3]. Państwowa Inspekcja Sanitarna [8]. jest powołana do realizacji zadań ochrony zdrowia ludzkiego przed niekorzystnym wpływem szkodliwości i uciążliwości środowiskowych oraz zapobiegania powstawaniu chorób, w tym chorób zakaźnych i zawodowych [6]. W związku z tym Państwowa Inspekcja Sanitarna zajmuje się nadzorem i kontrolą nad warunkami:

- higieny środowiska,
- higiena pracy zakładach pracy,
- higieny radiacyjnej,
- higieny procesów nauczania i wychowania,
- higieny wypoczynku i rekreacji,
- zdrowotnymi żywności, żywienia i przedmiotów użytku,
- higieniczno-sanitarny, jakie powinien spełniać personel medyczny, sprzęt oraz pomieszczenia w których są udzielane świadczenia zdrowotne [7].

Pod kierunkiem Powiatowego państwowego inspektora sanitarnego działają stacje sanitarno-epidemiologiczne, posiadające status zakładu opieki zdrowotnej i wykonujące badania laboratoryjne w zakresie nadzoru sanitarnego w zintegrowanym jednolitym systemie badań laboratoryjnych. Państwowy powiatowy inspektor sanitarny w ramach nadzoru bieżącego na stanem sanitarno-epidemiologicznym powiatu:

- monitoruje sytuację epidemiologiczną chorób zakaźnych i innych;

- koordynuje działania przeciwepidemiczne w celu ochrony zdrowia i życia ludzi, w szczególności w przypadkach masowych zachorowań na choroby zakaźne oraz w wypadkach klęsk żywiołowych;
- współuczestniczy w działaniach zapobiegających zdrowotnym skutkom bioterroryzmu [6].

Państwowego powiatowego inspektora sanitarnego i jego zastępcę powołuje i odwołuje starosta za zgodą państwowego wojewódzkiego inspektora sanitarnego (art. 11 ust.3 u. p. i. s.). Organem właściwym w przedmiocie nawiązania (rozwiązania) stosunku pracy z kandydatem na państwowego powiatowego inspektora sanitarnego w drodze powołania (odwołania) jest przewodniczący zarządu powiatu, niemniej jednak władczą formą oddziaływania w tym zakresie będzie zgoda państwowego wojewódzkiego inspektora sanitarnego, która jest elementem koniecznym. W przypadku, gdy obszar działania państwowego powiatowego inspektora sanitarnego obejmuje dwa lub więcej powiaty, powiatowego inspektora i jego zastępcę powołuje i odwołuje, za zgodą państwowego wojewódzkiego inspektora sanitarnego, starosta powiatu, w którym państwowy powiatowy inspektor sanitarny ma siedzibę, po zasięgnięciu opinii pozostałych zainteresowanych starostów (art. 11 ust.4 u. p. i. s.). W powyższym trybie w ramach współdziałania występuje również starosta (starości), na którego obszarze działania nie ma siedziby państwowy powiatowy inspektor sanitarny, zajmuje on stanowisko w formie opinii. Powiatowego inspektora sanitarnego powołuje i odwołuje starosta, w porozumieniu z wojewódzkim inspektorem sanitarnym (za zgodą). Należy uznać, że jest to powołanie i odwołanie w znaczeniu, o jakim mowa w przepisach prawa pracy. Starosta na wniosek Głównego Inspektora Sanitarnego lub państwowego wojewódzkiego inspektora sanitarnego może w każdym czasie odwołać państwowego

powiatowego inspektora sanitarnego, jeżeli przemawia interes służby, a w szczególności, jeżeli działalność tego organu lub podległej mu jednostki może zagrozić prawidłowemu wykonywaniu zadań państwowej inspekcji sanitarnej, a zwłaszcza naruszyć bezpieczeństwo sanitarne na terenie właściwości danej jednostki (art.11 ust. 6 u. p. i. s.). Stosunek pracy nawiązany z państwowym powiatowym inspektorem sanitarnym nie jest w pełni chroniony, nawet można stwierdzić, że nie jest rwały. Może on zostać w każdym czasie odwołany, jeżeli „przemawia na tym interes służby”. Jest to pojęcie niedookreślone, w związku z czym istnieje zagrożenie, że instytucja ta będzie traktowana instrumentalnie. Powołanie to ma charakter terminowy według art. 11 ust. 5 u. p. i. s.; powołanie na stanowisko państwowego (powiatowego) inspektora sanitarnego następuje na okres pięciu lat. Ustawodawca nie zastrzega, że zakazana jest „reelekcja: w związku z czym należy przyjąć, że po tym okresie można powołać tę samą osobę na stanowisko państwowego powiatowego inspektora sanitarnego. Państwowym powiatowym inspektorem sanitarnym może być osoba, która jest obywatelem polskim, ma pełną zdolność do czynności prawnych oraz korzysta w pełni z praw publicznych, posiada następujące kwalifikacje: jest lekarzem i uzyskała stosowną specjalizację, posiada tytuł zawodowy magistra i uzyskała dodatkowe kwalifikacje mające zastosowanie w realizacji zadań państwowej inspekcji sanitarnej, swoją postawą obywatelską daje rękojmię należytego wykonywania zadań pracownika organu państwowego, posiada stan zdrowia pozwalający na zatrudnienie na określonym stanowisku (art.13.ust.1 u. .i. s.)[3]. W przypadku naruszenia wymagań higienicznych i zdrowotnych państwowy powiatowy inspektor sanitarny nakazuje, w drodze decyzji, na przykład unieruchomienie zakładu pracy, zamknięcie obiektu użyteczności publicznej, wyłączenie z eksploatacji środka transportu, wycofanie z obrotu środka

spożywczego, likwidację hodowli lub chowu zwierząt. Podobnie w razie podejrzenia lub rozpoznania zakażenia lub zachorowania na chorobę zakaźną państwowy inspektor sanitarny może, w drodze decyzji, nakazać osobie podejrzaney lub osobie, w której rozpoznano zakażenie lub zachorowanie na chorobę zakaźną, poddanie się obowiązkowi szczepienia, badaniom sanitarno-epidemiologicznym, zabiegom sanitarnym, kwarantannie lub izolacji. Realizowanie przedsięwzięcia wynikają z opracowywanych i aktualizowanych w trybie 3-letnim powiatowych planów działania na wypadek wystąpienia epidemii. Na wniosek państwowego powiatowego inspektora sanitarnego wojewoda ogłasza i odwołuje stan zagrożenia epidemicznego lub stan epidemii na obszarze powiatu lub jego części. Jeżeli zagrożenie epidemiczne lub epidemia występuje na obszarze więcej niż jednego powiatu, stan ten ogłasza i odwołuje w drodze zarządzenia. Obowiązujący stan prawny umożliwia wówczas wprowadzenie na przykład: czasowego ograniczenia w ruchu osobowym, czasowego ograniczenia lub zakazu obrotu i używania przedmiotów lub artykułów spożywczych, czasowego ograniczenia funkcjonowania określonych instytucji lub zakładów pracy, zakazu organizowania widowisk i zgromadzeń, obowiązku wykonywania określonych zabiegów sanitarnych, jeżeli wykonanie ich wiąże się z funkcjonowaniem określonych obiektów produkcyjnych, usługowych, handlowych i innych, nakazu poddania się określonym szczepieniom, nakazu udostępnienia nieruchomości, lokali i terenów oraz środków transportu potrzebnych do działań przeciwepidemicznych [6].

Podsumowanie

Inspekcja Sanitarna jest obecnie największą instytucją realizującą zadania w zakresie zdrowia publicznego w Polsce. Posiada duży potencjał laboratoryjny oraz rozbudowane oddziały terenowe,

pozwalające monitorować sytuację zdrowotną ludności na obszarze całego kraju. Jedną z głównych zadań zakresy bezpieczeństwa zdrowia publicznego wynikających z ustawy o inspekcji sanitarnej wykonuje na poziomie lokalnym Powiatowy Inspektor Sanitarny. Działania podejmowane przez służby sanitarno-epidemiologiczne są tak ważne. Zdrowe społeczeństwo to bezpieczne społeczeństwo.

Bibliografia

1. Jabłoński L., Kawrat I.D., *Podstawy epidemiologii ogólnej, epidemiologii chorób zakaźnych*, Lublin 2002.
2. Jędrychowski W., *Epidemiologia w medycynie klinicznej i zdrowiu publicznym*, Kraków 2010.
3. Karpiuk M., *Zadania i kompetencje zespolonej administracji rządowej w sferze bezpieczeństwa narodowego Rzeczypospolitej Polskiej. Aspekty materialne i formalne*, Warszawa 2013.
4. Kuś B., *Państwowa Inspekcja Sanitarna, Międzynarodowe Studia Społeczno-Humanistyczne*, 29 (2) 2018.
5. Seweryn M., *Funkcjonowanie Państwowej Inspekcji Sanitarnej. Historia, rozwój, wyzwania*, *Zdrowie Publiczne i Zarządzanie Zeszyty Naukowe Ochrony Zdrowia*, 2015, 13(2).
6. Sobolewski G., Majchrzak D., Solarz J., *Podmioty wykonawcze w zarządzaniu kryzysowym*, Warszawa 2014.
7. Szymonik A., *Organizacja i funkcjonowanie systemów bezpieczeństwa*, Warszawa 2011.
8. Ustawa o Państwowej Inspekcji Sanitarnej z 14 marca 1985 r. Dz.U. 1985 Nr 12 poz. 49 z późn.zm.
9. Wojtyła A., *Państwowa Inspekcja Sanitarna w służbie bezpieczeństwu sanitarnemu Polski i Europy*, w: A. Wojtyła, P. Biłiński (red.), *W służbie zdrowiu publicznemu, Główny Inspektorat Sanitarny*, Warszawa 2010.