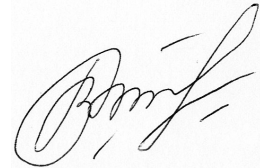


МІНІСТЕРСТВО ОСВІТИ І НАУКИ УКРАЇНИ
СХІДНОЄВРОПЕЙСЬКИЙ НАЦІОНАЛЬНИЙ УНІВЕРСИТЕТ
ІМЕНІ ЛЕСІ УКРАЇНКИ

ЧАБАНЧУК ВАЛЕНТИНА ЮРІЇВНА



УДК 911.5:630*1(477.81)(043.5)

**ЕКОЛОГО-ГЕОГРАФІЧНИЙ АНАЛІЗ ЛІСОВИХ ЛАНДШАФТІВ
РІВНЕНСЬКОЇ ОБЛАСТІ**

11.00.11 – конструктивна географія і раціональне використання
природних ресурсів

АВТОРЕФЕРАТ
дисертації на здобуття наукового ступеня
кандидата географічних наук

Дисертацією є рукопис.

Робота виконана на кафедрі фізичної географії Східноєвропейського національного університету імені Лесі Українки Міністерства освіти і науки України.

Науковий керівник: кандидат географічних наук, доцент
Мельнічук Михайло Михайлович,
Східноєвропейський національний університет
імені Лесі Українки,
декан географічного факультету

Офіційні опоненти: доктор географічних наук, професор
Гудзевич Анатолій Васильович,
Вінницький державний педагогічний
університет імені Михайла Коцюбинського,
професор кафедри географії

кандидат географічних наук,
Бєлова Наталія Володимирівна,
Прикарпатський національний університет
імені Василя Стефаника,
викладач кафедри географії та природознавства

Захист відбудеться „28” березня 2019 р. о 10:00 годині на засіданні спеціалізованої вченої ради К 32.051.08 у Східноєвропейському національному університеті імені Лесі Українки за адресою: м. Луцьк, вул. Потапова, 9, ауд. 603.

Відгуки на автореферат надсилати на адресу: 43025, м. Луцьк, просп. Волі, 13, Східноєвропейський національний університет імені Лесі Українки, географічний факультет, Потаповій А. Г.

З дисертацією можна ознайомитися у бібліотеці Східноєвропейського національного університету імені Лесі Українки за адресою: 43021, м. Луцьк, вул. Винниченка, 30 а.

Автореферат розісланий „28” лютого 2019 року.

Вчений секретар
спеціалізованої вченої ради
кандидат географічних наук, доцент



А.Г. Потапова

ЗАГАЛЬНА ХАРАКТЕРИСТИКА РОБОТИ

Актуальність теми. Рівненська область належить до територій з одним із найбільших показників заліснення в Україні (понад 36 %). Проте на сучасному етапі розвитку лісові ландшафти зазнають все більшої трансформації внаслідок негативного антропогенного впливу та нераціонального використання природних ресурсів. В більшості випадків лісові ресурси використовуються надмірно, а це як правило, призводить до порушення нормального стоку поверхневих і підземних вод території, посилюються повені та паводки, активізуються процеси ерозії ґрунтів, замулюються меліоративні канали і водойми, докорінно змінюються кліматичні умови та інше.

Таким чином, натуральні лісові ландшафти практично не зберігаються і все більшого поширення набувають антропогенні лісові ландшафти. Якщо врахувати, що в структурі сучасних лісових ландшафтів України антропогенні займають 87 % їх території, то дослідження лісових ландшафтів, їхнього сучасного стану, наслідків їх антропогенізації та шляхів оптимізації і збереження є актуальним.

У новій ситуації важливого значення набувають питання ґрунтового аналізу лісових ландшафтів Рівненської області та їх динаміки протягом останніх років, переосмислення існуючих поглядів щодо лісокористування та визначення шляхів оптимізації лісів.

Мета дослідження – виявити особливості формування, функціонування, динаміки та внутрішньо-організаційної структури лісових ландшафтів Рівненської області.

Мета досягалася вирішенням наступних **завдань**:

- розкрити сутність лісових ландшафтів як об'єкту дослідження;
- поглибити теоретико-методичні засади дослідження лісових ландшафтів та розробити методику конструктивно-географічного дослідження лісових ландшафтів;
- провести просторово-часовий аналіз динаміки заліснення за різні часові періоди;
- дослідити сучасну вікову структуру лісових ландшафтів Рівненщини та їх видовий склад;
- оцінити деревну продуктивність насаджень, їх бонітети та повноти;
- провести лісотипологічну характеристику лісів області та виділити лісові ландшафтні місцевості Полісся Рівненської області;
- окреслити основні напрямки господарського використання лісових ресурсів області та їх вплив на функціонування ландшафтів;
- проаналізувати наслідки негативного антропогенного впливу на лісові ландшафти;
- визначити та обґрунтувати основні напрями оптимізації лісових ландшафтів Рівненщини та способи їх охорони.

Об'єктом досліджень виступають лісові ландшафти Рівненської області.

Предметом дослідження є склад, структура та динаміка лісових ландшафтів, особливості їх формування, функціонування і використання.

Теоретико-методичні засади дисертаційного дослідження формувалися на підставі праць вітчизняних і зарубіжних вчених, передусім тих, які займалися вивченням лісів, класифікацією і типологією лісових рослинних угруповань, впливом різних компонентів географічної оболонки на лісові ландшафти. Це минулі й сучасні лісознавчі, геоботанічні, географічні та ландшафтознавчі дослідження (Рудзький А. Ф., Кравчинський Д. М., Морозов Г. Ф., Сукачов В. М., Мільков Ф. М., Алексєєв Є. В., Кожевников П. П., Крюденер А. А., Воробйов Д. В., Погребняк П. С., Голубець М. А., Вересін М. М., Білоус В. І., Атрохін В. Г., Плугатар Ю. В.

Методами дослідження. В роботі використані наступні методи досліджень: загальнонаукові (історичний (підрозділи 1.2, 4.1, розділ 3), математичний та статистичний (розділ 4, підрозділи 5.2, 5.3), системний та причинно-наслідкових зв'язків (усі розділи), конкретно-наукові (картографічний (розділи 3, 4, підрозділи 5.3, 6.4), лісотаксаційний (розділ 4), польових спостережень (розділи 4, 5), аерокосмічний (підрозділ 5.4), просторового аналізу (розділи 3, 4, 5), бальних оцінок (підрозділ 5.3), прогнозування (підрозділи 6.1, 6.2) та інші), методи емпіричного і теоретичного узагальнення інформації, методи і технічні прийоми обробки отриманої інформації.

Наукова новизна дисертації. Вперше:

- проведений аналіз сучасної структури та особливостей функціонування лісових ландшафтів Рівненської області;
- досліджено просторово-часову динаміку лісових ландшафтів області за різні часові „зрізи”;
- виділено лісові ландшафтні місцевості Полісся Рівненської області.

Удосконалено:

- понятійний апарат дослідження, зокрема сформульовано комплексне визначення терміну „лісовий ландшафт”;
- методика регіональних досліджень лісових ландшафтів;
- типізацію лісових ландшафтів на прикладі конкретного регіону – Рівненщини;
- визначено заходи для оптимізації лісових ландшафтів Рівненської області.

Отримали подальший розвиток:

- теоретико-методичні засади дослідження лісових ландшафтів;
- обґрунтовано шляхи раціонального використання, відновлення та охорони лісових ландшафтів.

Теоретичне та практичне значення роботи. Результати дисертаційної роботи можуть використовуватися Рівненським обласним управлінням лісового та мисливського господарства, державними підприємствами лісового і лісомисливського господарства області, Управлінням екології та природних

ресурсів Рівненської ОДА для оптимізації ведення лісового господарства, відтворення лісів та підвищення їхнього екологічного потенціалу. Теоретико-методологічні та методичні здобутки виконаного дослідження можуть бути використані при вивченні лісових ландшафтів інших регіонів України, зокрема у межах зон мішаних та широколистяних лісів. Зібраний фактичний та картографічний матеріали використовуються при викладанні курсів „Ландшафтознавство”, „Фізична географія України”, „Прикладне ландшафтознавство”.

Особистий внесок здобувача. Дисертаційне дослідження є самостійною написаною науковою працею, в якій викладено авторський підхід до процесу дослідження лісових ландшафтів. Здобувач самостійно провела польові дослідження, проаналізувала та систематизувала їх результати, розробила картосхеми. На основі цих матеріалів удосконалила і доповнила окремі аспекти дослідження лісових ландшафтів, дослідила сучасну структуру та регіональні відмінності поширення лісів, розробила напрями оптимізації та екологізації лісового господарства Рівненської області.

Апробація результатів дослідження. Головні положення дисертаційного дослідження апробовані на українських та міжнародних наукових і науково-практичних конференціях: „Молода наука Волині: пріоритети та перспективи досліджень” (Луцьк, 2015-2016), „Сучасні проблеми розвитку географічної науки і освіти в Україні” (Київ, 2015), V Миколаївські читання (Луцьк-Жидичин, 2016), XII з’їзд Українського географічного товариства під гаслом „Українська географія: сучасні виклики” (Вінниця, 2016), „Від географії до географічного українознавства: еволюція освітньо-наукових ідей та пошуків” (Чернівці, 2016), „Географические аспекты устойчивого развития регионов” (Гомель, 2017), „Вітчизняна наука на зламі епох: проблеми та перспективи розвитку” (Переяслав-Хмельницький, 2018).

Публікації. За результатами проведеного дослідження опубліковано 26 наукових праць, з них 9 статей у виданнях, що включені ВАК України до переліку фахових видань, 2 статті у закордонних виданнях (Білорусь та Казахстан), 2 статті в інших виданнях та 13 тез доповідей за матеріалами наукових конференцій.

Структура та обсяг роботи. Дисертація складається зі вступу, шести розділів, висновків, додатків, списку використаних джерел. Загальний обсяг роботи – 292 сторінки (189 сторінок друкованого тексту основної частини), 49 рисунків, 25 таблиць, 18 додатків. Список використаних джерел налічує 231 найменування.

ОСНОВНИЙ ЗМІСТ РОБОТИ

У першому розділі „**Теоретико-методичні засади дослідження лісових ландшафтів**” розкрито сутність терміну „лісовий ландшафт” та суміжних понять, проаналізовано наукові підходи до типології лісів та класифікації лісових ландшафтів, розглянуто основні напрями лісокористування та їх суспільно-економічні й екологічні наслідки. Окрім того, в цьому розділі

обґрунтовані методи, методика та алгоритм конструктивно-географічного дослідження лісових ландшафтів Рівненської області.

Проаналізувавши підходи до розуміння сутності лісу, варто відзначити що в результаті досліджень вчені дійшли висновку про необхідність визначення лісу як природно-територіального комплексу, частини географічного ландшафту. Нами запропоноване наступне комплексне визначення цього поняття: „Лісовий ландшафт – це складний природно-територіальний комплекс, який містить сукупність деревних, чагарникових, трав'янистих та інших рослин, тварин і мікроорганізмів, що населяють конкретну територію, яка володіє єдиним геологічним фундаментом, однотипним рельєфом, однорідними гідрологічними, мікрокліматичними та едафічними умовами, що взаємопов'язані між собою типом обміну речовини та енергії”.

Дослідивши типологію лісів і типологію лісових ландшафтів виявлено їх тісну взаємопов'язаність і взаємодоповнюваність. В основі сучасної типологічної класифікації лісів лежить едафічна сітка „Алексєєва-Погребняка”, суть якої полягає у тому, що кожна лісова ділянка розглядається одночасно і як трофотоп, і як гіротоп.

У лісівничій типології перевага надається рослинному покриву, ґрунтам і клімату, тоді як типологія лісових ландшафтів враховує всі геокомпоненти в лісовому ландшафтному комплексі та зв'язки між ними. Вперше розробив класифікацію лісових антропогенних ландшафтів Денисик Г. І. В структурі класу лісових антропогенних ландшафтів він виділяє умовно натуральні, похідні та лісокультурні підкласи, з подальшим їх поділом.

Розроблений нами алгоритм конструктивно-географічного дослідження лісових ландшафтів Рівненської області включає наступні операції: 1) постановка мети і завдань, напрямків дослідження; 2) опрацювання літературних джерел; 3) збір статистичної інформації; 4) пошук різночасових карт, що відображають лісовий покрив області; 5) систематизація інформації та її обробка; 6) вибір методів і прийомів дослідження; 7) збір інформації про умови та чинники формування лісових ландшафтів; 8) аналіз впливу природних умов на лісові ландшафти області; 9) вивчення заліснення за різні часові періоди; 10) виявлення причин, що зумовили зміни лісового покриву; 11) дослідження масштабів зміни заліснення області; 12) побудова серії картосхем заліснення території; 13) аналітичні дослідження лісових насаджень області (видовий та віковий склад, продуктивність, типи лісу тощо); 14) побудова серії тематичних картосхем; 15) аналіз лісокористування в межах лісового фонду; 16) виявлення масштабів проведення лісовідновлення та лісорозведення; 17) визначення ролі лісу у рекреації і туризмі; 18) оцінка впливу антропогенних чинників; 19) розробка пропозицій щодо оптимізації заліснення області та видового складу лісів; 20) аналіз шляхів екологізації лісокористування; 21) визначення місця лісових ландшафтів у природоохоронній мережі; 22) висновки теоретичного, методичного та практичного характеру.

У другому розділі **„Фізико-географічні умови як базис формування лісових ландшафтів Рівненської області”** проаналізовано геолого-геоморфологічну будову, гідрологічні умови, кліматичні особливості, ґрунтовий покрив та ландшафтну структуру Рівненської області та їх значення у розміщенні та різноманітності лісових геокомплексів, їх складі, запасі, прирості, формі деревостанів тощо.

У третьому розділі **„Просторово-часовий аналіз та оцінка масштабів динаміки заліснення Рівненської області”** здійснено аналіз зміни заліснення області за понад 100-річний період з 1910 по 2015 рік на основі побудованих картосхем (рис. 1, 2) з використанням різночасових топографічних карт.

Заліснення області у 1910 році відповідало оптимальним показникам і становило 46,6 %. Найвище заліснення було характерне для Полісся (55,5 %), зокрема для Березнівського району (64,4 %). У південних регіонах заліснення коливалася в межах 20–35% і зокрема на Малому Поліссі складає 35,8 %, на Волинській височині – 27 %, що обумовлено розорюваністю території. Загалом відзначається зменшення заліснення області з півночі на південь, від зони мішаних лісів до зони широколистяних лісів. На крайньому півдні області відзначається незначне збільшення показників заліснення, що обумовлено розташуванням районів у межах Малого Полісся.

До 1930-го року заліснення області значно знижується (на 9,1 %) і становить 37,5 %. Зміни обумовлені Першою світовою війною та інтенсифікацією рубок для потреб воєнного комплексу. Заліснення у всіх адміністративних районах зменшилося на 10–15 %, а у деяких і понад 20 %. Найбільш залісені північні регіони (47,9 %), зокрема Рокитнівський район, найменш залісені – південні, зокрема Мале Полісся – 22,1 %, Волинська височина – 23,5 %.

До 1985 року територія області піддається повторному впливу військових дій, що зумовлює зниження заліснення після Другої світової війни. Проте вдається збільшити заліснення на 1,5 % і досягти показника 38,9 %. Це обумовлено проведенням післявоєнного відродження лісових ресурсів за принципом „Зрубав дерево – посади два”. Окрім того, проводилися інтенсивно меліоративні заходи з осушування боліт, що сприяло незначному поширенню лісів на осушених територіях. Зокрема збільшення заліснення спостерігається на Поліссі – до 50,5 %. Найзалісеніший район – Рокитнівський (63 %). На півдні області заліснення продовжує невпинно зменшуватися до 25,1 % на Малому Поліссі та до 19,6 % на Волинській височині.

Станом на 2015 рік заліснення області продовжує зменшуватися і досягає показника 36 %. Зменшення площ лісів на території області відбувається за рахунок неконтрольованих надмірних самовільних рубок, а також масштабного незаконного видобутку бурштину, що порушують внутрішню організацію лісових ландшафтів.

Проведення лісовідновних робіт характеризується низькою ефективністю через нежиттєздатні посадки та невірні схеми виділення коштів на посадки.

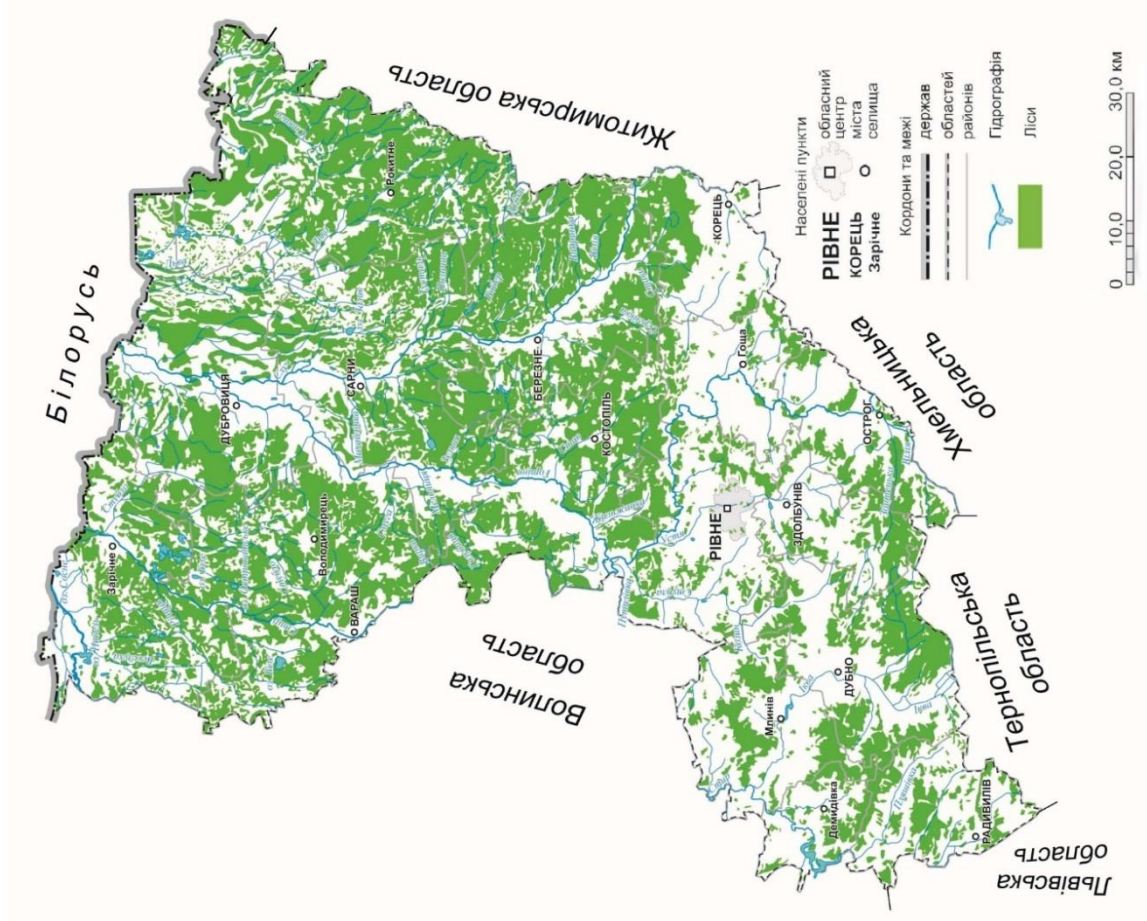


Рис. 1. Картохема заліснення Рівненської області станом на 1910 р.

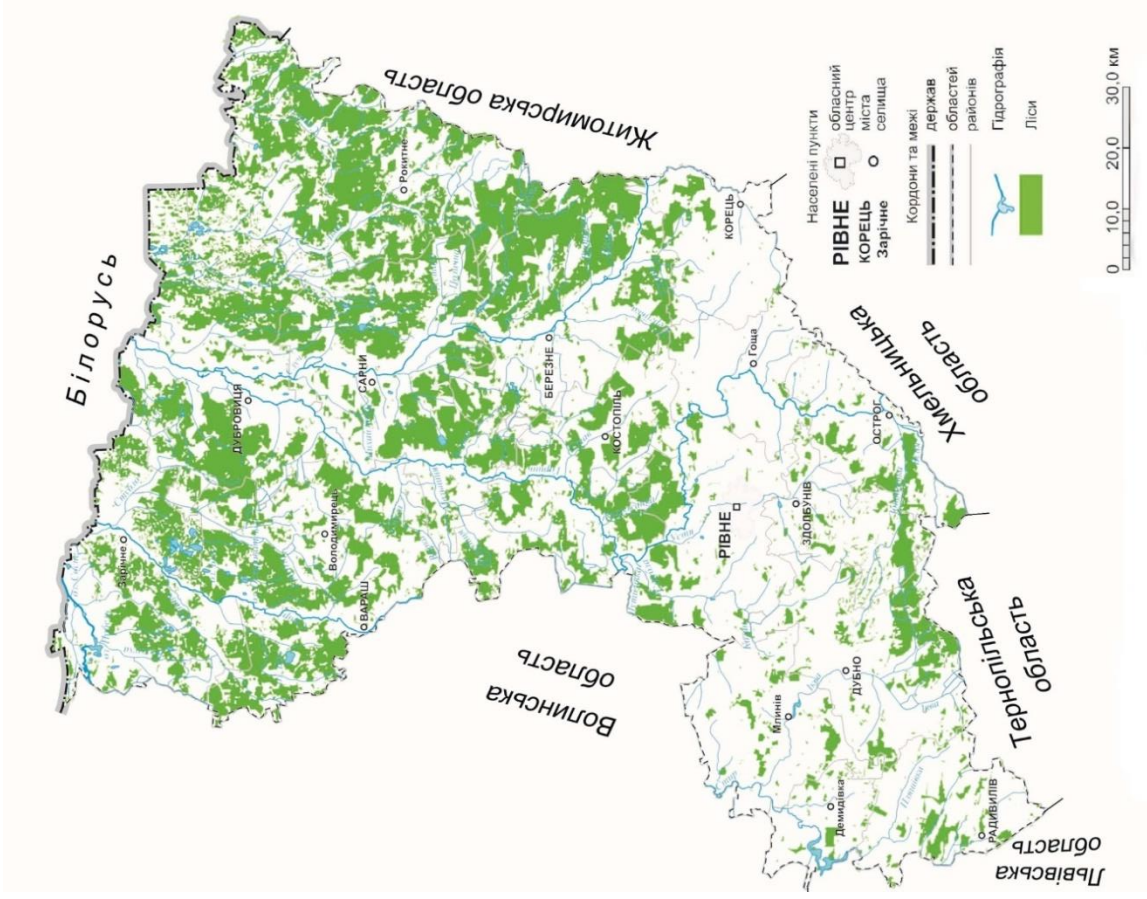


Рис. 2. Картохема заліснення Рівненської області станом на 2015 р.

Найбільш залісненим регіоном залишається Полісся (42 %), зокрема Рокитнівський район (57,2 %). Південні регіони досягають показників 19 % (Мале Полісся) і лише 15 % (Волинська височина), що обумовлено активною розорюваністю і як наслідок поширенням ерозійних процесів.

У четвертому розділі „Характеристика лісів Рівненської області” проаналізовано структуру земель лісового фонду області, видовий склад лісів та його динаміку, розподіл площ за класами віку та бонітету, деревну продуктивність та повноту насаджень, здійснено лісотипологічну характеристику лісів та також вивчено структуру лісових ландшафтів Рівненської області.

Загальна площа лісів Рівненської області складає 797,4 тис. га. В адміністративно-господарському відношенні ліси розділені на 16 лісових господарств і 1 природний заповідник.

У структурі лісів за групами порід панівне значення належить хвойним деревостанам – 65,8 %, м'яколистяним – 23,6 %, та найменше твердолистяним – 10,6 %. До доміантних порід належать: сосна звичайна (65 %), береза повисла (14 %), дуб звичайний та вільха чорна (по 9 %), ялина Європейська та граб звичайний (по 1 %) (рис. 3).

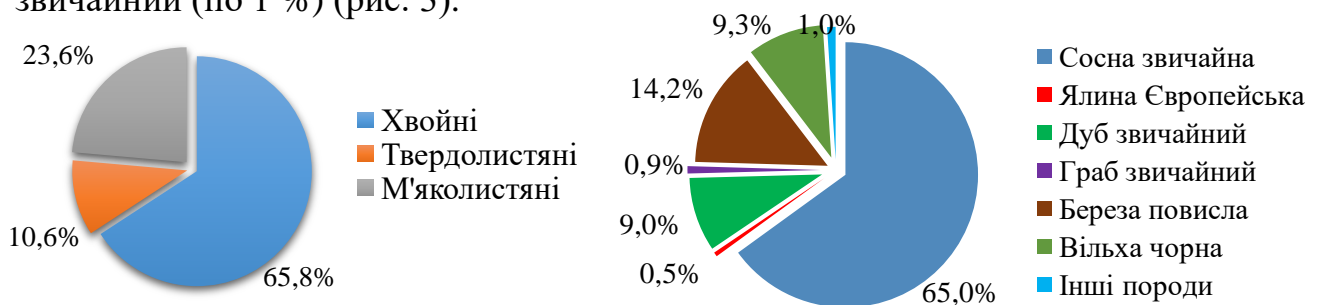


Рис. 3. Видовий склад лісового фонду Рівненської області

Інтенсивне лісокористування призвело до виникнення непропорційної вікової структури лісів Рівненщини. Основною рисою у розподілі площ лісових насаджень за групами віку у Рівненській області є переважання молодняків та середньовікових деревостанів при відносно невеликій кількості стиглих і перестійних. Зокрема, 13,3 % належать до стиглих та перестійних деревостанів, 21,6 % – до молодняків, 45,1 % – до середньовікових. Середній вік деревостанів лісового фонду: хвойних порід – 61 рік, твердолистяних – 71, м'яколистяних – 45. Ми відзначаємо прогресуюче старіння лісів: середній вік збільшився на 10 років, площа перестійних насаджень збільшилася вдвічі.

Ліси Рівненської області відзначаються високими класами бонітету. I та II класи бонітету складають більше ніж по 34 %. Найменш поширеними є низькобонітетні насадження (V і нижчих класів) – 3,8 %. За нашими підрахунками середній клас бонітету деревостанів у лісовому фонді області дорівнює I,74. Спостерігається позитивна динаміка та збільшення показника на 0,2 за останні 5 років. Відповідно до найвищих середніх показників бонітету відзначаються хвойні насадження (I,67 при середньому I,74), а найнижчим – м'яколистяні породи (відповідно I,94).

На сучасному етапі запас деревини у лісовому фонді Рівненської області за статистичними матеріалами лісового кадастру є високим. Зокрема, станом на

2015 рік становить 118962,37 тис. м³. Середній запас деревостанів – 202 м³/га, середній приріст – 3,7 м³. Найбільша частка запасу деревини припадає на хвойні насадження (72 %), друге місце посідають м'яколистяні (18 %), і третє місце – твердолистяні (10 %).

Середня повнота насаджень Рівненської області близька до оптимальної і складає 0,70. У лісовому фонді переважають високоповнотні насадження (0,7-1), їх частка становить 75,3 %. Найбільш повнотними є насадження хвойних порід, а найменшою зімкнутістю крон відзначаються м'яколистяні насадження.

В результаті дослідження на території Рівненської області виявлено переважання 6 типів лісу: свіжі бори, свіжі дубово-соснові субори, вологі дубово-соснові субори, сирі дубово-соснові субори, вологі грабово-соснові судіброви, мокрі чорновільхові сугруди (рис. 4).

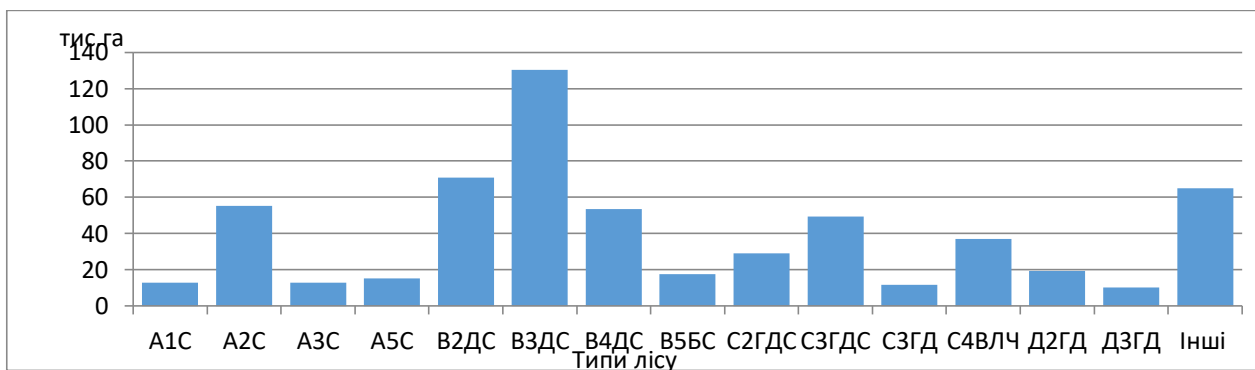


Рис. 4. Розподіл вкритих лісовою рослинністю земель Рівненської області за типами лісу, тис. га

Аналіз типів лісу за умовами місцезростання показав, що серед трофотопів найпоширенішими є субори – 63,4 %, бори займають 26,3 %, сугруди – 27,6%, груди – 0,3%. Найбільші площі лісових насаджень Рівненської області поширені у вологих умовах зростання (38%), а найменші – у сухих (2%) і мокрих (8%).

Для більш об'єктивного і детального вивчення та оцінки лісових ландшафтів для цілей раціонального природокористування автором була розроблена ландшафтна карта лісів Полісся Рівненської області на рівні місцевостей, так як залісненість цього регіону найвища в області і потребує детального аналізу та диференціації.

Проведений конструктивно-географічний аналіз показав, що в межах Полісся Рівненської області структура лісових ландшафтів представлена 25 ландшафтними місцевостями (рис. 5):

1 – борові тераси, складені алювіальними та водно-льодовиковими пісками і супісками, вкриті сосновими, вільхо-сосновими, березово-сосновими лісами на дерново-оглеєних та торфово-болотних ґрунтах;

2 – борові тераси, складені алювіальними та водно-льодовиковими пісками і супісками, вкриті дубово-сосновими сосновими, дубово-березово-сосновими лісами на дерново-підзолистих ґрунтах;

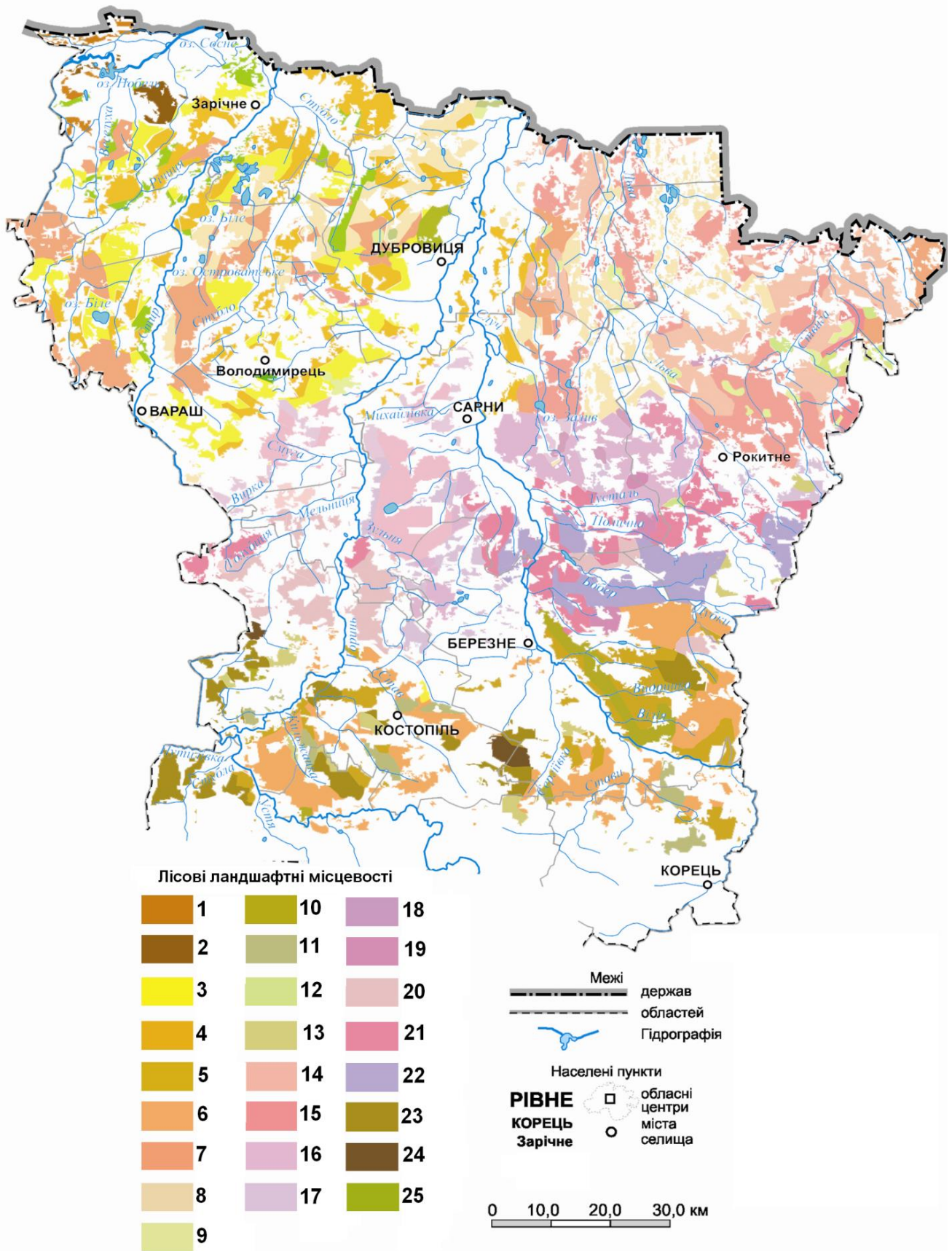


Рис. 5. Лісові ландшафти Полісся Рівненської області

3 – високі межиріччя, складені мореними та водно-льодовиковими відкладами, вкриті сосновими, березово-сосновими лісами на дерново-підзолистих ґрунтах;

4 – високі межиріччя, складені мореними та водно-льодовиковими відкладами, вкриті сосновими, березово-сосновими лісами на дерново-оглеєних, торфово-болотних та лучно-болотних ґрунтах;

5 – високі межиріччя, складені мореними та водно-льодовиковими відкладами, вкриті дубово-сосновими, березово-дубовими лісами на дерново-оглеєних, торфово-болотних та лучно-болотних ґрунтах;

6 – високі межиріччя, складені мореними та водно-льодовиковими відкладами, вкриті дубово-сосновими, березово-дубовими лісами на дерново-підзолистих ґрунтах;

7 – понижені межиріччя, складені алювіальними та водно-льодовиковими відкладами, вкриті сосновими, березово-сосновими лісами на дерново-підзолистих ґрунтах;

8 – понижені межиріччя, складені алювіальними та водно-льодовиковими відкладами, вкриті сосновими, березово-сосновими, вільхо-сосновими, березово-вільховими лісами на дерново-оглеєних, торфово-болотних та лучно-болотних ґрунтах;

9 – межирічні місцевості, складені водно-льодовиковими відкладами, вкриті березовими, березово-сосновими, березово-вільховими лісами на дерново-підзолистих, місцями глеуватих ґрунтах;

10 – межирічні місцевості, складені водно-льодовиковими відкладами, вкриті дубовими та дубово-грабовими лісами на дерново-підзолистих ґрунтах;

11 – межирічні місцевості, складені водно-льодовиковими відкладами, вкриті дубовими та дубово-грабовими лісами на дерново-оглеєних ґрунтах;

12 – межирічні місцевості, складені водно-льодовиковими відкладами, вкриті березовими, березово-сосновими, березово-вільховими лісами на лучно-болотних та торфово-болотних ґрунтах;

13 – межирічні місцевості, складені водно-льодовиковими відкладами, вкриті сосновими, сосново-дубовими, дубовими та дубово-грабовими лісами на сірих лісових ґрунтах;

14 – понижені межиріччя, складені водно-льодовиковими відкладами, з близьким заляганням крейди та мергелів, вкриті сосновими, сосново-березовими та сосново-дубовими лісами на дерново-підзолистих ґрунтах;

15 – понижені межиріччя, складені водно-льодовиковими відкладами, з близьким заляганням крейди та мергелів, вкриті сосновими, сосново-березовими та сосново-дубовими лісами на дерново-оглеєних, торфово-болотних та лучно-болотних ґрунтах;

16 – флювіогляціальні рівнини на водно-льодовикових відкладах, вкриті сосновими, березово-сосновими, вільхово-сосновими лісами на дерново-підзолистих ґрунтах;

17 – флювіогляціальні рівнини на водно-льодовикових відкладах, вкриті сосновими, березово-сосновими, вільхово-сосновими лісами на дерново-оглеєних, торфово-болотних та лучно-болотних ґрунтах;

18 – флювіогляціальні рівнини на водно-льодовикових відкладах, вкриті березовими, березово-сосновими та березово-вільховими лісами на торфово-болотних ґрунтах;

19 – флювіогляціальні рівнини на водно-льодовикових відкладах, вкриті березовими, березово-сосновими та березово-вільховими лісами на дерново-підзолистих ґрунтах;

20 – флювіогляціальні рівнини на водно-льодовикових відкладах, вкриті дубовими та дубово-грабовими лісами на дерново-підзолистих ґрунтах;

21 – флювіогляціальні рівнини на водно-льодовикових відкладах, вкриті дубовими, дубово-сосновими та дубово-грабовими лісами на дерново-оглеєних, торфово-болотних та лучно-болотних ґрунтах;

22 – флювіогляціальні рівнини на водно-льодовикових відкладах, вкриті дубово-сосновими та березово-сосновими лісами на дерново-підзолистих ґрунтах;

23 – плакорні місцевості з близьким заляганням базальтів і туфів, вкриті дубовими, дубово-сосновими, березово-сосновими лісами на дерново-підзолистих ґрунтах;

24 – плакорні місцевості складені флювіогляціальними пісками, вкриті сосновими, дубово-сосновими, вільхово-березово-сосновими лісами на на дерново-оглеєних та торфово-болотних ґрунтах;

25 – заплавні місцевості, складені сучасними алювіальними відкладами, вкриті сосновими, березово-сосновими, вільхово-березово-сосновими рідколіссями на дерново-підзолистих, глеуватих, дерново-оглеєних та лучно-болотних ґрунтах.

У п'ятому розділі **„Конструктивно-географічний аналіз господарської діяльності та її еколого-географічних наслідків у межах лісового фонду Рівненщини”** досліджено головне, проміжне та побічне користування лісом, напрямки та обсяги відновлення лісів і лісорозведення, проаналізовано використання лісу в рекреаційних та культурно-оздоровчих цілях та ступінь антропогенної перетвореності лісових ландшафтів області.

Вивчивши структуру лісокористування в Рівненській області, виявлено що у структурі проміжного лісокористування найбільші площі лісів щорічно підлягають санітарним рубкам (14638,5 га сухостійного і пошкодженого лісу та 6779,8 га захаращеного лісу). У структурі рубок головного користування визначено переважання сосни звичайної – понад 66 %, берези повислої понад 11 %, вільхи чорної – майже 10 %, та дуба черешчатого – майже 5 % при експлуатаційному фонді лісів встановленому на площі 40370,6 га із стовбурним запасом 9503,61 тис. м³.

На всій площі Рівненщини природне поновлення можливе на площі 11380,2 га, на решті території створення лісів можливе штучним способом (27680,8 га) і шляхом сприяння природному поновленню (3008,3 га). Протягом 2010-2015 рр. здійснено роботи із лісовідтворення на площі 34,5 тис. га.

Площа рекреаційно-оздоровчих лісів в області складає 14606,4 га. Головними якісними характеристиками рекреаційних лісів є їх досяжність, комфортні умови для відпочинку та високі санітарно-гігієнічні характеристики.

Проведена нами оцінка естетичної цінності лісів Рівненщини становить 2,2 бала, що характеризує ліси як середньовікові сосново-широколистяні на відносно відкритих рівнинних територіях з залісненням понад 36 %.

На основі проведеного аналізу, можна зробити висновок про поліфункціональність лісових ландшафтів (рис. 6) Адже вони є джерелом матеріальних благ і послуг, а також виконують життєво необхідні соціальні та екологічні функції.

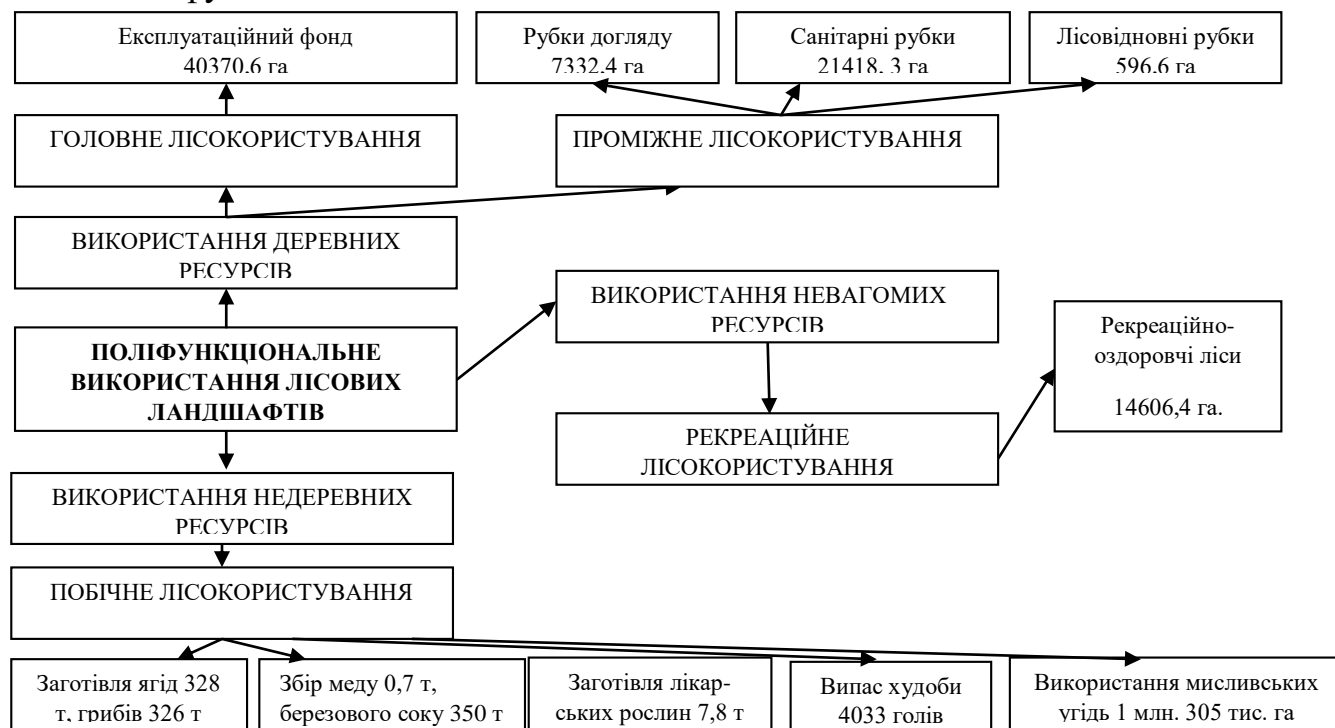


Рис. 6. Схема поліфункціонального використання лісових ландшафтів Рівненської області (складено авторами за даними 2015 р.)

В результаті проведеного аналізу антропогенного впливу на лісові ландшафти області визначенні основні напрямки впливу та їх наслідки. Суцільні рубки супроводжуються зниженням всієї деревної та чагарникової рослинності, інтенсифікацією розкладу лісової підстилки, розвитком ерозійних процесів, порушенням гідрологічного режиму території, зміною хвойних та інших цінних порід на деревостани низької якості тощо. Внаслідок незаконного видобутку бурштину на території Рівненської області налічується 2314,95 га пошкоджених земель (рис. 7).



Рис. 7. Наслідки знищення лісів через видобуток бурштину

Під час видобутку бурштину повністю знищується трав'яний та чагарниковий яруси лісу, механічно пошкоджується коренева система, дерева зрізаються і викорчуюються. Як наслідок утворюється так званий „місячний” ландшафт, адже наземна частина свердловини гідророзмиву схожа на мікрократер або воронку. Наслідками промислового впливу стає висихання лісів під дією так званих кислотних дощів та озонових аномалій. Одним із глобальних наслідків антропогенного впливу є також лісові пожежі. Територія Рівненської області має середній клас пожежної небезпеки – 2,58.

У шостому розділі **„Геоекологічні засади оптимізації стану лісів та лісових ландшафтів Рівненської області”** нами обґрунтовані засади оптимізації залісненості, видового складу та продуктивності лісів, умови й засоби екологізації лісокористування, а також визначено місце лісових ландшафтів у системі природоохоронних територій.

Одним із головних напрямків встановлення екологічної рівноваги та забезпечення раціонального природокористування в області повинна бути оптимізація заліснення. Показник заліснення Рівненської області становить 36,4 %. Поліський регіон має залісненість понад 42 %, Волинська височина – лише близько 15 %, Мале полісся – близько 19 %. Для досягнення оптимального заліснення області пропонуємо створення нових лісів на галявинах і пустирях (880 га), на згарищах і зрубках (1620 га), на вилучених із сільськогосподарського використання землях (7900 га деградованих, малопродуктивних, техногенно забруднених та порушених земель), на еродованих землях (165700 га).

Видовий склад лісів Рівненської області в даний час не є оптимальним. Оптимізація видового складу передбачає підвищення питомої ваги лісоутворюючих порід для забезпечення екологічної ефективності лісовідновлення. Найбільш наближеною до оптимальної є породна структура борів. Необхідно збільшити частку хвойних порід у борах на 2,4 %, а у суборах на 12 %, у сугрудах та судібровах на понад 20 %. У дібровах основний оптимізаційний момент зосереджений на збільшенні площі поширення дуба звичайного (на 24,2 %) практично у всіх типах.

Основними напрямками екологізації лісового господарства у Рівненській області повинно стати багатоцільове використання лісових ресурсів та неперервність лісокористування. Шляхи та засоби впровадження екологічних орієнтирів пропонуємо зміною способів рубань та технологічних процесів щодо заготівлі та транспортування деревини, сприянням розширенню видового різноманіттю та збільшення заповідності лісових територій, зміною принципів планування лісокористування, запровадженням сертифікації, розширенням відтворення лісів, їх реабілітація тощо.

Загальна частка заповідності лісового фонду Рівненщини відповідає оптимальній і складає 17% (120,8 тис. га в кількості 188 об'єктів): 1 національний природний парк, 1 природний заповідник, 2 регіональні ландшафтні парки, 74 заказники, 29 пам'яток природи, 1 парк-пам'ятка садово-паркового мистецтва, 80 заповідних урочищ. Проте, мережею природно-заповідних територій охоплена лише певна частина наявного біологічного і

ландшафтного різноманіття лісів області. Вона не охоплює усі типи ландшафтів, не формує цілісної системи, яка забезпечує стійкість лісових ландшафтних систем, збереження біотичного і ландшафтного різноманіття. Тому, одним з пріоритетних напрямів екологічної політики Рівненської області є розширення площі ПЗФ та заплановано утворення ще 13 природо-заповідних об'єктів, пов'язаних з охороною лісових ландшафтів.

ВИСНОВКИ

Конструктивно-географічний аналіз лісових ландшафтів Рівненської області дає можливість зробити наступні висновки:

1. Дослідження наукових підходів до сутності лісу та суміжних понять дало можливість сформулювати комплексне визначення лісового ландшафту. Це складний природно-територіальний комплекс, який містить сукупність деревних, чагарникових, трав'янистих та інших рослин, тварин і мікроорганізмів, що населяють конкретну територію, яка володіє єдиним геологічним фундаментом, однотипним рельєфом, однорідними гідрологічними, мікрокліматичними та едафічними умовами, що взаємопов'язані між собою типом обміну речовини та енергії.

2. Сформульований алгоритм конструктивно-географічного аналізу лісових ландшафтів Рівненської області відображає основні етапи виконання дослідження, дає можливість систематизувати та інтегрувати інформацію щодо сучасного стану, структури та функціонування лісових ландшафтів, виявити зміни залісненості, обґрунтувати систему заходів оптимізації та екологізації лісокористування.

3. Створені різночасові картографічні моделі заліснення показали, що з 1910-го року по 2015 рік заліснення області знизилася на понад 10 % і становить 36 %. В межах Волинського Полісся цей показник становить 42 % (знизився на 13,5 %), на Малому Поліссі – 19 % (знизився на 16,8 %), на Волинській височині – 15 % (зменшився на 12 %).

4. Дослідження видового складу лісів Рівненщини показало переважання хвойних порід – 65,8 % (м'яколистяні – 23,6 %, твердолистяні – 10,6 %). Виявлені панівні види: сосна звичайна – 65 %, береза повисла – 14 %, дуб звичайний та вільха чорна – по 9 %. Вивчення вікової структури лісів дає можливість зробити висновки про її непропорційність: молодняки займають 21,6 %, середньовікові насадження – 45,1 %, стиглі та перестійні – 13,3 %. Вивчення вікової структури показало прогресивне старіння лісів, збільшення середнього віку понад 10 років та збільшення площі перестійних насаджень.

5. Показниками продуктивності деревостану є бонітет, повнота, запас деревини. Високі класи бонітету насаджень (I-II) складають більше ніж по 34 %, середній клас бонітету – I,74. Загальний запас деревини становить 118962,37 тис. м³, середній запас – 202 м³/га. Середнє значення повноти насаджень Рівненської області близьке до оптимального і складає 0,70. Це дало можливість зробити висновки про середню продуктивність лісів області.

6. Проведені лісотипологічні дослідження показують, що серед трюфотопів найбільш представлені субори (63,4 %), а серед гігротопів – свіжі та

вологі місцезростання (68 %). В результаті побудови карти лісових ландшафтів Полісся, нами виділено 25 лісових ландшафтних місцевостей, представлених підвищеними та пониженими межиріччями, флювіогляціальними рівнинами, плакорними і заплавними місцевостями з їх подальшою диференціацією за типами лісової рослинності та ґрунтовими відмінами.

7. Вивчення напрямків і обсягів лісокористування у області дає можливість визначити переважання головного користування (672 тис. м³ ліквідної деревини на площі 40370,6 га). У ступені проміжного лісокористування переважають – санітарні рубки (8243,6 га) 596,6 га – лісовідновних рубок. Для дослідження рекреаційного використання лісів здійснено оцінку фітонцидності (2–3 ступень) та естетичної цінності (2,2 бала).

8. Проведений аналіз антропогенного впливу на лісові ландшафти області дав можливість виявити такі його нешкідливі наслідки: суцільні рубки супроводжуються знищенням рослинності, розвитком ерозії, порушенням гідрологічного режиму тощо; внаслідок незаконного видобутку бурштину налічується 2314,95 га пошкоджених земель; від промислового забруднення повітря, ґрунтів, водних об'єктів висихають ліси під дією кислотних дощів та озонових аномалій; внаслідок лісових пожеж знищено понад 16,9 га лісів за 2016 рік.

9. Основними напрямками екологізації на нашу думку повинно стати багатопільове використання, неперервність лісокористування, збільшення залісненості, розширення видового різноманіття, збільшення заповідності лісових територій тощо. Для досягнення оптимальної залісненості пропонуємо заліснити приблизно 392,16 км², зокрема збільшити заліснення Волинської височини (на 5 %) і Малого Полісся (на 6 %). Оптимізацію видового складу вбачаємо у збільшенні частки хвойних порід.

СПИСОК ОПУБЛІКОВАНИХ ПРАЦЬ ЗА ТЕМОЮ ДИСЕРТАЦІЇ:

Статті у наукових фахових виданнях України:

1. Стельмах В. Ю. Природні та історико-культурні об'єкти Рівненщини // Вісник Львівського університету : серія географічна. Львів, 2013. Випуск 43. Ч.1. С. 92–98.

2. Чабанчук В. Ю., Мельнійчук М. М. Використання поліських лісових ландшафтів Рівненщини у рекреації та туризмі // Наукові записки Тернопільського національного педагогічного університету імені Володимира Гнатюка. Серія : географія. Тернопіль, 2015. № 2 (випуск 39). С. 147–153.

3. Мельнійчук М. М., Чабанчук В. Ю. Структура насаджень сосни звичайної у лісовому фонді Рівненської області // Географія та туризм : Наук. зб. Київ, 2016. Вип. 36. С. 274–284 (*Особистий внесок автора – аналіз структури насаджень сосни у різних лісорослинних умовах*).

4. Melnichuk M., Chabanchuk V. Pine plantations of Rivne region // Наукові записки Тернопільського національного педагогічного університету імені Володимира Гнатюка. Серія : географія. Тернопіль, 2016. № 1 (випуск 40).

С. 270–276 (*Особистий внесок автора – визначено роль соснових насаджень у лісовому фонді області*).

5. Мельнійчук М. М., Чабанчук В. Ю. Аналіз розвитку наукових підходів до типології та класифікації натуральних лісових ландшафтів // Вісник Дніпропетровського університету. Серія : геологія, географія. Дніпро, 2016. Вип. 24 (1). С. 90–97 (*Особистий внесок автора – систематизовано наукові підходи до типології лісів*).

6. Мельнійчук М. М., Чабанчук В. Ю. Просторово-часова динаміка запасів деревини у лісовому фонді Рівненської області // Науковий вісник Чернівецького університету : збірник наукових праць. Чернівці, 2016. Вип. 775-776 : Географія. С. 211–217 (*Особистий внесок автора – досліджено просторовий розподіл деревного запасу у лісовому фонді Рівненської області*).

7. Мельнійчук М. М., Чабанчук В. Ю. Аналіз лісокористування у межах лісового фонду Рівненської області // Природа Західного Полісся та прилеглих територій : зб. наук. пр. Луцьк, 2017. Т. 1, № 14. С. 116–121 (*Особистий внесок автора – проаналізовано головне та побічне користування лісом*).

8. Мельнійчук М. М., Чабанчук В. Ю. Лісотипологічна характеристика лісових ландшафтів Рівненської області // Наукові записки Тернопільського національного педагогічного університету імені Володимира Гнатюка. Серія : географія. Тернопіль, 2016. № 2 (випуск 41). С. 78–83 (*Особистий внесок автора – досліджено найбільш поширені типи лісів на території області*).

9. Мельнійчук М. М., Чабанчук В. Ю. Наслідки антропогенного впливу на лісові ландшафти Рівненської області // Наукові записки Тернопільського національного педагогічного університету імені Володимира Гнатюка. Серія : географія. Тернопіль, 2018. № 1 (випуск 44). С. 146–155 (*Особистий внесок автора – проаналізовано основні напрямки негативного впливу на ліс та його наслідки*).

Статті в іноземних виданнях:

10. Мельнійчук М. М., Чабанчук В. Ю. Породний склад лісів Полісся Рівненщини (на прикладі Висоцького лісгоспу) // Географические аспекты устойчивого развития регионов : материалы II международной научно-практической конференции (Гомель, 23–24 марта 2017 г.). Гомель, 2017. С. 343–348 (*Особистий внесок автора – досліджено породний склад лісів Висоцького лісгоспу*).

11. Мельнійчук М. М., Чабанчук В. Ю. Геоэкологические основы оптимизации лесов Ровенской области // Вопросы географии и геоэкологии. Алматы, 2017. С. 36–42 (*Особистий внесок автора – напрямки оптимізації заліснення та видового складу лісів*).

Статті в інших виданнях:

12. Стельмах В. Ю. Транспортна доступність рекреаційних об'єктів Рівненської області // Україна : географія цілей та можливостей. Київ, 2012. Т. 3. С. 279–282.

131. Мельнійчук М. М., Чабанчук В. Ю. Видовий склад та вікова структура лісових ландшафтів Рівненської області // Українська географія: сучасні виклики : зб. наук. праць. Київ, 2016. Т. II. С. 206–208 (*Особистий внесок автора – визначено особливості вікової структури лісових ландшафтів Рівненщини*).

Тези наукових доповідей:

14. Стельмах В. Ландшафти Волино-Подільської височини : спільні риси та відмінності // Молода наука Волині : пріоритети та перспективи досліджень : матеріали VI Міжнародної науково-практичної конференції студентів та аспірантів (Луцьк, 14–15 травня 2012 р.). Луцьк, 2012. Т. 3. С. 97–99.

15. Стельмах В. Транспортна доступність рекреаційних об'єктів Костопільського району // Молода наука Волині : пріоритети та перспективи досліджень : матеріали VI Міжнародної науково-практичної конференції студентів та аспірантів (Луцьк, 14–15 травня 2012 р.). Луцьк, 2012. С. 99–100.

16. Стельмах В. Ю. Оцінка стійкості ландшафтів Костопільського району // Шевченківська весна: матеріали X міжнародної наукової міждисциплінарної конференції студентів, аспірантів та молодих вчених (Київ, 19–23 березня 2012 р.). Київ, 2012. С.174–175.

17. Стельмах В. Характеристика рекреаційних об'єктів Рівненської області // Географія і туризм : національний та міжнародний досвід : матеріали ювілейної VI міжнародної конференції присвяченої 10-річчю кафедри туризму (Львів, 5–7 жовтня 2012 р.). Львів, 2012. С. 361–365.

18. Стельмах В. Ю., Чабанчук М. А. Організація водного туризму по р. Прип'ять у межах Волинської та Рівненської областей // Молода наука Волині : пріоритети та перспективи досліджень : матеріали VII Міжнародної науково-практичної конференції студентів та аспірантів (Луцьк, 14–15 травня 2013 р.). Луцьк, 2013. Т. 1. С. 124–125 (*Особистий внесок автора – проаналізовані особливості організації водного туризму по річці Прип'ять*).

19. Стельмах В. Ю. Формування системи екологічного менеджменту підприємства // Актуальні проблеми менеджменту в умовах інноваційного розвитку економіки України : тези всеукраїнської наукової конференції студентів, аспірантів та молодих вчених (Луцьк, 15 березня 2013 р.). Луцьк, 2013. С. 160–161.

20. Стельмах В. Ю. Природо-ресурсний потенціал Рівненської області // Географічні дослідження : історія, сьогодення, перспективи : матеріали щорічної міжнародної наукової конференції студентів та аспірантів, присвячений пам'яті професора Г. П. Дубинського (Харків, 5–6 квітня 2012 р.). Харків, 2012. С. 66–67.

21. Чабанчук В. Ю. Чабанчук М. А. Розробка природознавчого екскурсійного маршруту по Рівненщині // Молоді науковці – географічній науці : збірник наукових праць ІХ Всеукраїнської науково-практичної конференції студентів, аспірантів та молодих вчених (Київ, 21–22 листопада 2013 р.). Київ, 2013. С. 330 (*Особистий внесок автора – розроблено схему маршруту*).

22. Чабанчук В. Ю. Сучасний стан лісових ландшафтів Рівненської області // Молода наука Волині : пріоритети і перспективи досліджень : матеріали ІХ Міжнародної науково-практичної конференції студентів і аспірантів (Луцьк, 12–13 травня 2015 р.). Луцьк, 2015. Т. 2. С. 235.

23. Чабанчук В. Ю. Наукові підходи до сутності понять „лісу” та „лісового ландшафту” // Сучасні проблеми розвитку географічної науки і освіти в Україні : матеріали V Всеукраїнської науково-практичної конференції (Київ, 26–26 листопада 2015 р.). Київ, 2015. С. 75–77.

24. Чабанчук В. Ю. Продуктивність лісових ландшафтів Рівненщини // Молода наука Волині : пріоритети та перспективи досліджень : матеріали Х Міжнародної науково-практичної конференції студентів та аспірантів (Луцьк, 17–18 травня 2016 р.). Луцьк, 2016. Т. 2. С. 228–231.

25. Погребський Т. Г., Чабанчук В. Ю. Регіональні особливості видового складу лісових геокомплексів Рівненської області // V Миколаївські читання : матеріали Міжнародної науково-практичної конференції (Луцьк, 12–13 травня 2016 р.). Луцьк, 2016. С. 43–47 (*Особистий внесок автора – визначено відмінності у видовому складі зони мішаних та широколистяних лісів*).

26. Мельнійчук М. М., Чабанчук В. Ю. Деревний запас лісового фонду Рівненської області // Від географії до географічного українознавства : еволюція освітньо-наукових ідей та пошуків : матеріали міжнародної наукової конференції (до 140-річчя започаткування географії у Чернівецькому національному університеті імені Юрія Федьковича). (Чернівці, 11–13 жовтня 2016 р.). Чернівці, 2016. С. 33–35 (*Особистий внесок автора – досліджено динаміку запасу деревини лісового фонду Рівненської області*).

АНОТАЦІЯ

Чабанчук В. Ю. Еколого-географічний аналіз лісових ландшафтів Рівненської області. – Кваліфікаційна наукова праця на правах рукопису.

Дисертація на здобуття наукового ступеня кандидата географічних наук (доктора філософії) за спеціальністю 11.00.11 „Конструктивна географія і раціональне використання природних ресурсів”. – Східноєвропейський національний університет імені Лесі Українки, Луцьк, 2018.

У дисертації удосконалено та доповнено теоретико-методологічні засади дослідження лісових ландшафтів та обґрунтовано схему конструктивно-географічного дослідження лісових ландшафтів. Охарактеризовано масштаби і тенденції зміни заліснення території області за понад 100-річний період, а

також створено картосхеми заліснення за різні часові періоди. Досліджено сучасний стан лісів області, їх видову структуру, розподіл за класами віку і бонітету, деревну продуктивність та повноту насаджень. Здійснено лісотипологічну характеристику та виділено лісові ландшафтні місцевості Полісся області. Проаналізовано господарську діяльність в межах лісового фонду та її еколого-географічні наслідки. Визначено та обґрунтовано основні напрями оптимізації, екологізації, раціонального використання та охорони лісових ландшафтів Рівненської області.

Ключові слова: ліс, лісовий ландшафт, тип лісу, деревостан, заліснення, лісовий фонд, видовий склад, вікова структура, клас бонітету, повнота, лісокористування, лісовідновлення.

АНОТАЦІЯ

Чабанчук В. Ю. Эколого-географический анализ лесных ландшафтов Ривненской области. - Квалификационный научный труд на правах рукописи.

Диссертация на получение научной степени кандидата географических наук (доктора философии) по специальности 11.00.11 – „Конструктивная география и рациональное использование природных ресурсов”. – Восточноевропейский национальный университет имени Леси Украинки, Луцк, 2018.

В диссертации усовершенствованы и дополнены теоретико-методологические основы исследования лесных ландшафтов и обоснованно схему конструктивно-географического исследования лесных ландшафтов Ривненской области. Охарактеризованы масштабы и тенденции изменения лесистости территории области за 100-летний период, а также созданы картосхемы лесистости за различные временные периоды. Исследовано современное состояние лесов области, их видовую структуру, распределение по классам возраста и бонитета, древесную производительность и полноту насаждений. Осуществлена лисотипологическая характеристика и выделены лесные ландшафтные местности. Проанализирована хозяйственная деятельность в пределах лесного фонда и ее эколого-географические последствия. Определены и обоснованы основные направления оптимизации, экологизации, рационального использования и охраны лесных ландшафтов Ривненской области.

Ключевые слова: лес, лесной ландшафт, тип леса, лесистость, лесной фонд, видовой состав, возрастная структура, класс бонитета, полнота, лесопользование, лесовосстановление.

ABSTRACT

Chabanchuk V. Yu. Ecological-geographical analysis of forest landscapes of Rivne region. – Qualifying scientific work on the rights of manuscripts.

Dissertation for the degree of the candidate of geographical sciences (doctor of philosophy) in specialty 11.00.11 „Constructive geography and rational use of natural resources”. – East Ukrainian National University named after Lesia Ukrainka, Lutsk, 2018.

The dissertation has improved and complemented the theoretical and methodological principles of the study of forest landscapes and substantiated the scheme of constructive-geographical research of forest landscapes of Rivne region. A generalized author's definition of forest landscape concept is proposed. Different approaches to understanding the essence of the forest are analyzed, problems of typology and classification of forest landscapes are studied.

The scale and tendencies of flood alteration of the region for 100 years period have been characterized, as well as the mapping schemes for different time periods have been created. The present state of the forests of the region, their species structure, distribution by age classes and bonitet, wood productivity and fullness of plantations are investigated. The study of the forest species in the Rivne region showed a predominance of coniferous species – 65.8 %.

The study of the age structure of the forests makes it possible to talk about its unevenness, since 13.3% belong to ripe and overgrown forest stands, 21.6 % to young, 45.1% to medieval.

In the study of the productivity of the tree plant, the following indicators, such as bonite, completeness, and stock of wood, have been studied, which made it possible to draw conclusions about the average productivity of the forests of the region. Woods of the Rivne region are marked by high classes of bonitet. The I and II bonitty classes make up more than 34 %. The forest-typological characteristics are carried out and forest landscape lands are allocated. As a result of research on the territory of Rivne region 6 types are characterized by a significant distribution: fresh bors, fresh oak and pine subors, damp oak and pine subors, moist oak and pine subors, moist hornbeam pine groves, wet black-wood suhrudy.

As a result of the construction of a map of forest landscapes of the region, we have identified 25 forest landscape lands in the Polissya region of Rivne, in particular, elevated and lower boundary rivers, fluvioglacial plains, plain and flood plains with predominance of pine, pine-oak, pine-birch, pine-alder, oak, oak-hornbeam forests on turf-podzolic, places of gravel, peat, wetland and gray forest soils.

The economic activity within the forest fund and its ecological and geographical consequences are analyzed. The main directions of the reforestation are analyzed. Regarding the use of forests for cultural and recreational purposes, the area of recreational forests in the Rivne region is 14606.4 hectares. The valuation of the aesthetic value of the Rivne region forests is 2.2 points, which characterizes forests as medieval pine-deciduous forests in relatively open plain territories with forests of more than 36%.

Anthropogenic influence on the forest landscapes of the region is analyzed, the main directions of influence and their consequences are determined. The main one is illegal amber production. The main directions of optimization, ecologization, rational use and protection of forest landscapes of Rivne region are determined and substantiated.

Key words: forest, forest landscape, forest type, woodland, flood, forest fund, species composition, age structure, bonite class, completeness, forest use, reforestation.

Підписано до друку 28.02.2019. Формат 60×84 ¹/₁₆
Ум. друк. арк. 0,9. Замовлення № 59. Тираж 100.
Папір офсетний Гарнітура Times. Друк офсетний.

Друк ПП Іванюк В. П.
43021, м. Луцьк, вул. Винниченка, 65.
Свідоцтво Держкомінформу України
ВЛн № 31 від 04.02.2004 р.