

АДАПТАЦІЯ СПОРТИВНОЇ ІНФРАСТРУКТУРИ ДО ПОТРЕБ НЕПОВНОСПРАВНИХ

Ольга БАС

Львівський державний інститут фізичної культури

Актуальність. Спорт має для інвалідів неабияке позитивне значення. Він змінює ставлення до власного тіла, створює можливість спільної діяльності як у групі інвалідів, так і зі здоровими особами. Завдяки спільним заняттям, спорт покращує самопочуття та полегшує психологічний стан. Термін «спортивна медицина» виразно свідчить, якого великого значення надає медицина спортивним інвалідів. Усі спортивні споруди повинні проектуватися з урахуванням можливості використання інвалідами та іншими особами з обмеженою рухомістю. Натомість спеціалізовані терапевтичні приміщення, реабілітаційні басейни тощо мають бути легко доступні для інших груп населення незалежно від їх локалізації. Виходячи з цього, метою нашого дослідження було вивчення інфраструктури спортивних споруд міста Львова та рівня їх адаптованості до потреб неповносправних.

Організація і методи досліджень. Дослідження проводилися протягом 2002 року. У ньому взяли участь керівники 6 спортивних споруд м. Львова. При проведенні досліджень ми користувалися такими методами:

- Аналіз наукової літератури
- Контент – аналіз
- Опитування
- Методи математичної статистики

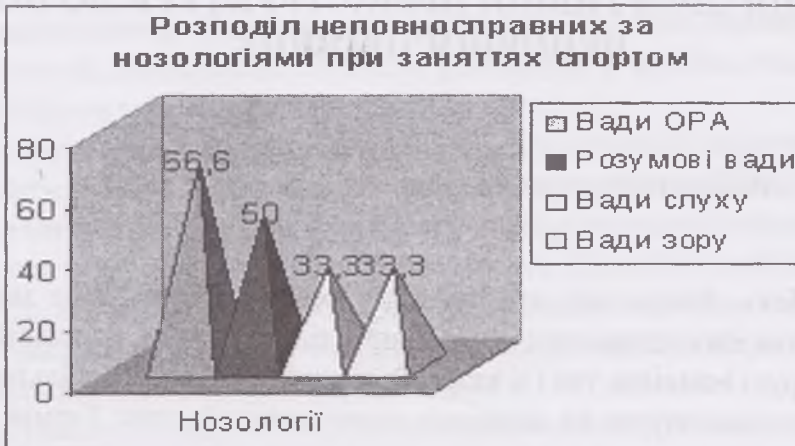
Результати і обговорення. Аналізуючи діяльність спортивних споруд, ми намагались з'ясувати “чи звертались неповносправні з проханням виділити їм приміщення для занять спортом та фізичною культурою”.

Так, керівники 4-рьох спортивних споруд (66,6%) відповіли ствердно, що дійсно звертались неповносправні з таким проханням, а у 2 споруди (33,3%) – ні, це свідчить про у неповносправних є неабияка потреба в заняттях спортом.

Важливою потребою неповносправних, що звертались з метою отримання спортивних послуг є наявність спеціалізованих приміщень, що виглядає таким чином:

- Палац спорту “Динамо”, в приміщенні якого знаходиться критий басейн та спортивний зал – неповносправні з вадами зору, слуху, розумовими вадами та вадами опорно – рухового апарату;
- Комплексно-спортивна база ЛДІФК – неповносправні з вадами опорно – рухового апарату і розумовими вадами. На базі проводяться спеціальні індивідуальні заняття з кваліфікованими інструкторами, які пройшли спеціальні підготовчі курси – семінари по роботі з неповносправними;
- Дочірнє підприємство, палац спорту “Будівельник” – неповносправні з вадами опорно – рухового апарату, тільки тоді, коли там проходив семінар RESPO підготовки фахівців для роботи з неповносправними;

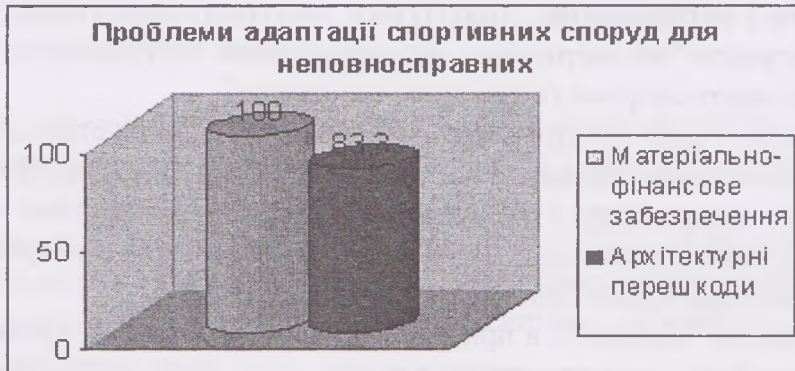
Спортивний комплекс “Динамо”, в приміщенні якого є криті тенісні корти і спортивний зал, а також відкриті тенісні корти і стадіон відзначили відсутність спеціальних приміщень для неповносправних щодо користування базою (рис. 1)



З'ясовуючи питання щодо володіння керівниками споруд норм пристосування спортивних споруд до потреб неповносправних, то лише 33,3% дали позитивну відповідь, проте при проведенні ремонтних робіт ці норми не враховувались, а 66,6% відповіли негативно.

При відповіді на питання "Чи були спроби провести переоснащення для потреб неповносправних, керівники 5 споруд (83,3%) відповіли негативно, лише в одній спортивній споруді (16,6%) були зроблені певні переоснащення.

Будь – яке переоснащення потребує витрат, тому при відповіді на питання "Проблеми адаптації спортивних споруд для неповносправних" 100% керівників вказали на проблеми матеріально-фінансового забезпечення, а 83,3% назвали ще й архітектурні перешкоди, бо значна частина спортивних споруд - це старі будівлі які не розраховані на відповідні переоснащення (рис. 2).



Нас цікавило питання "Чи є досвід проведення спортивних заходів для неповносправних" у керівників зазначених установ. Так, у 50% досвід відсутній, а у другій половині (50%) – є, зокрема у приміщенні комплексно-спортивної бази ЛДФС проводяться щотижневі рекреаційні заняття, а також всеукраїнські рекреаційні змагання у приміщенні критого басейну "Динамо" відбувався міжнародний семінар RESPO з підготовки фахівців для роботи з неповносправними, а також іноді проводяться заняття з плавання для неповносправних з вадами слуху, зору і розумовими вадами; у приміщенні палацу спорту "Будівельник" також відбувався міжнародний семінар RESPO з підготовки фахівців для роботи з неповносправними.

До проведення спортивних заходів для неповносправних залучалися працівники спортивної споруди, тому нас цікавило питання "Чи виникали незручності

...ників установи при проведенні таких заходів". 100% опитаних однозначно відповіли – "ні", бо коли проводяться такі заходи, то приміщення орендується і організатори не потребують допомоги працівників спортивної споруди, вони забезпечують повністю сервісне обслуговування людьми, які мають досвід роботи з неповносправними особами, а якщо і трапляються поодинокі випадки залучення працівників споруди до таких заходів, то це не створює великих незручностей.

Рівень використання спортивної споруди неповносправними залежить від ставлення керівника до проведення занять з неповносправними певних нозологій. За результатами дослідження 100% керівників дуже позитивно ставляться до можливості проведення відповідних заходів, якщо неповносправні будуть звертатись до них з такими пропозиціями, проте досить значною перешкодою є те, що в документації цих спортивних споруд не передбачено обов'язкову квоту на проведення спортивних заходів для неповносправних. Тому, навіть якщо і будуть проводитись такі заходи, то виключно за квоту, із попередньою домовленістю з керівником установи.

На питання "Чи хотіли б проводити заняття для неповносправних на Вашій спортивній споруді", 100% респондентів відповіли позитивно. Однак знову все зводиться в фінансову частину, не кожна неповносправна особа дозволить собі витратити навіть годинне заняття на спортивній споруді.

Безумовно, керівництву спортивної споруди вигідніше забезпечити можливість займатись платоспроможним людям, аніж неповносправним особам, заняття яких може бути збитковим для організації. Ці важливі питання потрібно вирішувати на державному, а не на регіональному рівнях.

Висновки. За результатами дослідження нами було запропоновано мінімальну програму для переоснащення критого басейну та спортивного залу (палацу спорту "Динамо") у м. Львові, зокрема, безперешкодний доступ до спортивного залу можна забезпечити, відкривши двері, які з'єднують спортивний зал з вулицею; щоб дістатись до спортивного залу до басейну потрібно встановити знімний пандус. Ці мінімальні переоснащення майже повністю знімають проблему переобладнання цієї спортивної споруди. Добре було б придбати кілька ліфтів, які б забезпечили переміщення неповносправної особи з візка у воду та навпаки, варто було б виділити край ванни басейну неслизькою плиткою, але без занадто фактурної поверхні, що б виключити можливість ушкодження надчутливої шкіри нижніх кінцівок неповносправних з вадами зору – рухового апарату. Вздовж стін басейну та вздовж обхідної доріжки рекомендовано встановити суцільний поручень, що зменшує небезпеку послизнутись на фактурній поверхні. По краях басейну повинне бути попереджувальне кольорове позначення з елементами неслизького тактильного покриття для осіб з вадами зору.

Література:

- Березишина Л.Н. Интегрированное формирование жилой среды с включением инвалидных комплексов // Архитектура и инвалиды: Сборник статей и информационных материалов. - М.: НИИТИАГ, 1992.
- Sports and open-air facilities (ICTA), Stockholm 1970
- Власов Ю.В. Общество, инвалиды, архитектура // Архитектура и инвалиды: Сборник статей и информационных материалов. - М.: НИИТИАГ, 1992.
- Березишина Ю.А., Передерій А.В., Строкатов В.В., Параолімпійський спорт: навчальний посібник – Львів: Арал, 2001. – 141ст.

SPORT INFRASTRUCTURE ADAPTATION TO NEEDS OF HANDICAPPED

Olga BAS

Lviv State Institute of Physical Culture

All the sport facilities have to be build considering possibilities of their use by handicapped. The aim of our investigation was to examine infrastructure of Lviv sport facilities and the level of their adaptation to needs of handicapped. The programme of reconstruction of "Dynamo" swimming pool and sport hall has been proposed according the results of our investigation.

РОЛЬ ТЕОРІЇ ФУНКЦІОНАЛЬНИХ СИСТЕМ У ФІЗИЧНІЙ РЕАБІЛІТАЦІЇ

Олександр ЗІНОВ'ЄВ

Львівський державний інститут фізичної культури

Рух — головний засіб взаємодії організму людини з оточенням. У цій взаємодії рефлекторні відповіді, що спричинені стимулами зовнішнього середовища, становлять лише частину рухової активності, інша її частина — це активність, яка ініціюється "зсередини". Мозок не просто відповідає на стимули, які надходять ззовні, він перебуває у постійному "діалозі" з середовищем, причому ініціатива в ньому належить саме мозку. Питання про те, як організований "діалог" між ЦНС і зовнішнім світом, цікавило і продовжує цікавити представників різних наук. Можна з упевненістю сказати, що це питання є одним із головних і для фізичної реабілітації.

Вивчення механізмів поведінки організму завжди здійснювалося з різних позицій, які відображали рівень розвитку науки, її методичних можливостей і методологічних позицій. Важливу спрямовуючу роль у цьому відіграла рефлекторна теорія, перші принципи були сформував ще у XVII столітті Р. Декарт. Послідовниками Р. Декарта у вивченні відображених рухів у XVIII—XIX століттях були: Р. Уайт, Ш. Легалуа, фізіолог Унцер, І. Прохазка, Ч. Белла.

П. К. Анохін у праці "Від Декарта до Павлова" (1945 р.) писав, що Чарльз Белл уперше в науковій літературі висунув ідею, що рефлекс не закінчується виходом збудження на ефекторний пункт і скороченням м'яза. Навпаки, лише тоді і починаються ті процеси, які, завдяки імпульсам, спрямованим у мозок назад від працюючого м'яза, здійснюють корекцію рухів, роблячи їх "більш успішними і тонкими".

Із розширенням знань про механізми руху, розвитком і удосконаленням методики досліджень, особливо у роботі з дітьми з затримкою моторного розвитку та захворюванням ДЦП, ставало все зрозумілішим, що умовний рефлекс, який пояснює той чи інший руховий акт за декартівською формулою "стимул—реакція", не може достатньо пояснити пристосувальний характер руху людини, особливо доцільної поведінки, спрямованої на активний вплив людини на зовнішні подразники. Відповідно