

ЕНІОАНАТОМІЯ ДИНАМІЧНОГО, СТАТИЧНОГО І СТАТИЧНО-ДИНАМІЧНОГО РЕЖИМІВ ФУНКЦІОНУВАННЯ ЧАКРОВИХ КОНУСІВ ЧАКРИ  
(Еніоанатомія чакр)

*Вперше у світі дається еніоанатомічна характеристика чакр*

**Ключові слова:** динамічний, статичний і статично-динамічний режими; ступінь відкритості основи конуса; амплітуда, частота, вібрація, швидкість переміщення, коливальні рухи, обертання інформаційно-енергетичних матерій; напрямок обертання; прямолінійні переміщення.

*Впервые в мире представлена эниоанатомическая характеристика чакр*

**Ключевые слова:** динамические, статические, статически-динамические режимы; степень открытости основы конуса; амплитуда, частота, вибрация, скорость перемещения, колебательные движения, вращение информационно-энергетических материй; направление вращения; прямолинейные перемещения.

*For the first time in the world enioanatomic characteristics of chakras is introduced*

**Key words:** dynamic, static, and static-dynamic mode; degree of basis chakra openness; amplitude, frequency, position, vibration, speed of movement; oscillating motion; rotation of informational and energetical masses; direction of rotation; straightforward movement.

Продовження з випуску 43-51

Чакрові конуси чакр можуть функціонально проявлятися у динамічному, статичному і статично-динамічному режимах.

Ознаками динамічного режиму є вібрації конуса, переміщення, коливання і вібрації пелюстків конуса. В динамічному режимі конус може перебувати як при відкритій, так і при закритій основі з будь-яким рівнем функціональної активності. Розрізняють динамічний режим з обертанням інформаційно-енергетичних матерій над основою конуса за і проти годинникової стрілки (мал. 1–3).

Динамічний режим з обертанням інформаційно-енергетичних матерій над основою конуса за годинниковою стрілкою характеризується поглинанням інформаційно-енергетичних матерій з інформаційно-енергетичних полів зовнішнього середовища та забезпеченням відповідною кількістю необхідних інформаційно-енергетичних матерій, розвитку, вдосконалення, функціонування і прояву людини, її тіл, особливостей, властивостей і здібностей (мал. 1). У залежності від ступеня відкритості основи конуса, амплітуди і частоти його вібрації, швидкості переміщень, вібрації, амплітуди і частоти коливальних рухів пелюстків конуса буде обумовлюватись характер і специфічність інформаційно-енергетичних матерій, які конус поглинає. Всі ці процеси обумовлені функціональною необхідністю тіл людини.

Динамічний режим з обертанням інформаційно-енергетичних матерій над основою конуса проти годинникової стрілки характеризується виведенням з організму, фізичного тіла і тонкоматеріальних тіл (ТМТ) негативної інформації, агресивних, мертвих, патологічних, зайвих і невластивих людині інформаційно-енергетичних матерій у зовнішнє середовище (мал. 3). Функціонально доцільне обертання інформаційно-енергетичних матерій над основою чакри проти годинникової стрілки – це режим інформаційно-енергетичного очищення, утримання інформаційно-енергетичної чистоти імунітету, ідентичності та індивідуальності людини, збалансування індивідуального співвідношення інформацій, мікрочасток, енергій, світла, інформаційно-енергетичних матерій і біоплазм на всіх структурно-функціональних рівнях тіл, захист людини, її особливостей, властивостей, здібностей і проявів від негативного інформаційно-енергетичного впливу. Багаторічне обертання інформаційно-енергетичних матерій над основами чакрових конусів чакр проти

годинникової стрілки сповільнює еволюційний розвиток людини, сприяє формуванню невластивих людині фізіологічних, психічних, інтелектуальних, ментальних, емоціональних, моральних, етичних, естетичних, біохімічних, біоплазматичних, інформаційно-енергетичних, фізичних та інших особливостей і властивостей, патологічно змінює інформаційно-енергетичний імунітет, обумовлює неадекватні реакції, негативну і соціально несприйнятливую поведінку, антидуховні, антидушевні і антибожественні прояви, створює умови для втрати людиною своєї ідентичності та індивідуальності.

**У межах функціональної норми динамічні режими з обертанням інформаційно-енергетичних матерій над основами чакрових конусів чакр за і проти годинникової стрілки доповнюють один одного, забезпечують збалансований, всебічний, гармонійний і доцільний розвиток структур і функцій фізичного тіла, ТМТ, людини, її особливостей, властивостей і здібностей, підтримують чистоту структур, функцій і проявів людини на всіх рівнях свідомості, сприяють інформаційно-енергетичному обумовленню і спрямуванню еволюційного розвитку та вдосконаленню людини. Функціонально доцільні співвідношення обертання інформаційно-енергетичних матерій над основами конусів за і проти годинникової стрілки залежать від співвідношення, наповненості і функціональної достатності інформаційно-енергетичних потенціалів ТМТ, структурно-функціональних станів окремих структур організму, фізичного тіла, ТМТ, характеру функціонування тіл і соціально-біотичних проявів людини та інформаційно-енергетичних умов зовнішнього середовища. Враховуючи всі ці та інші фактори, особливості внутрішнього і зовнішнього середовищ, чакрові конуси чакр автоматично визначають функціонально доцільний напрямок обертання інформаційно-енергетичних матерій з їх поглинанням або виділенням. Розбалансування функціонально доцільного співвідношення обертання інформаційно-енергетичних матерій над основами конусів чакр за і проти годинникової стрілки приводить до функціонального антагонізму.**

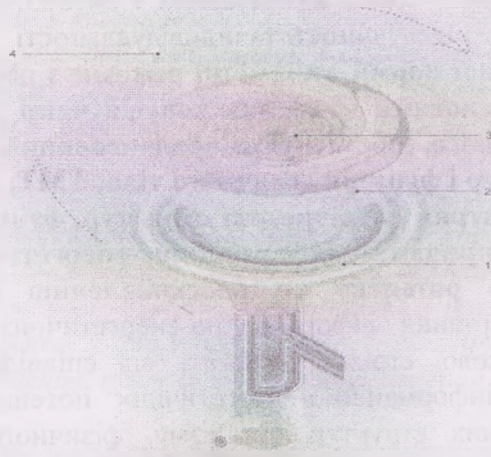
Переважає функціонування чакрових конусів чакр з обертанням інформаційно-енергетичних матерій над їх основами тільки проти годинникової стрілки поступово переорієнтовує позитивні властивості на негативні і обумовлює деструктивні прояви людини. Небажаними наслідками для людини супроводжується також переважне функціонування чакрових конусів чакр з обертанням інформаційно-енергетичних матерій над їх основами тільки за годинниковою стрілкою. Спочатку посилюються всі позитивні особливості, властивості, здібності, інформаційно-енергетичний імунітет, ідентичність, індивідуальність та функціональні прояви людини та її тіл, потім інтенсифікується позитивний розвиток людини, а пізніше настають небажані і негативні зміни. Фізичне тіло і ТМТ переповнюються інформаційно-енергетичними матеріями, які тіла не можуть функціонально використати, засвоїти чи вивести у зовнішнє середовище. Інформаційно-енергетична матерія надмірно заповнює систему інформаційно-енергетичних каналів, структури внутрішніх відділів ТМТ, чакри, окремі ТМТ і таким чином їх інформаційно-енергетично блокує, порушує інформаційно-енергетичний баланс і взаємообмін між ТМТ, до мінімуму обмежує функціональні прояви тіл та їх окремих структур. ТМТ стають важкими, інертними, малолабільними, нечутливими, блокованими з неадекватними реакціями на інформаційно-енергетичні зміни зовнішнього середовища, що супроводжується морфофункціональними патологіями фізичного тіла, важкими хворобами, негативними психічними та емоціональними змінами, максимальним обмеженням позитивних особливостей, властивостей, здібностей і функціональних проявів людини.

**Продовження надмірного наповнення інформаційно-енергетичними матеріями переповнених ТМТ призведе до критичного напруження інформаційно-енергетичних структур, до моменту саморуйнування з наступними негативними наслідками для людини.**

Позитивний еволюційний розвиток людини відбувається тільки за умови оптимально збалансованого і функціонально доцільного співвідношення динамічних режимів функціонування конусів чакр з обертанням інформаційно-енергетичних

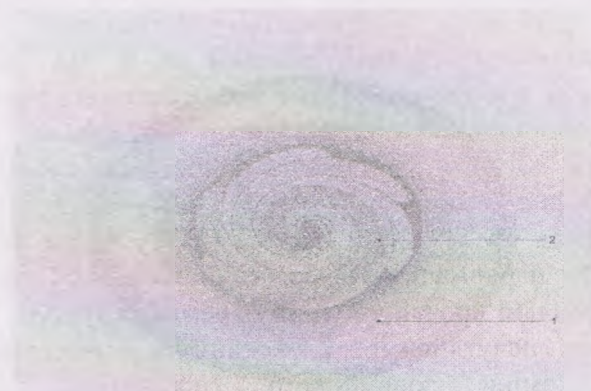


матерій над їх основами за і проти годинникової стрілки. Іншої альтернативи для людини не існує.



**Мал. 1. Один з варіантів динамічних режимів чакрових конусів чакри:**

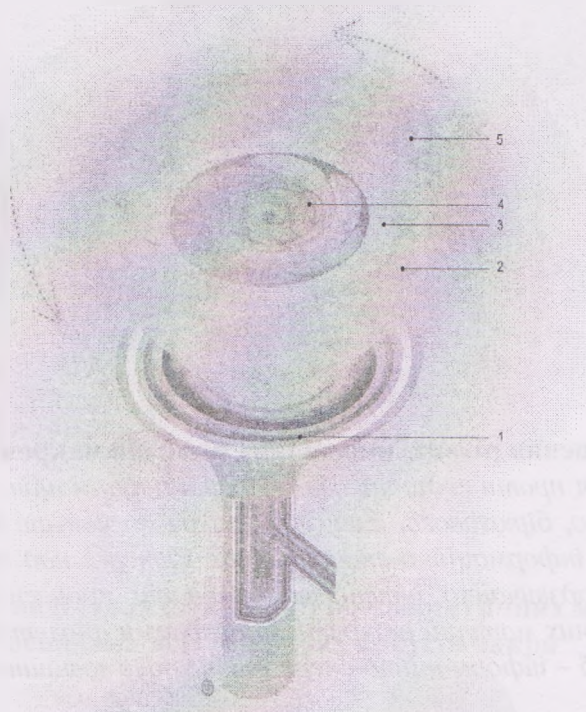
1 – чакра, одночасні процеси поглинання і виділення інформаційно-енергетичних матерії відкритими основами золотого, білого, рожевого, фіолетового, бузкового, синього, бірюзового, блакитного, світлосяючого зеленого, зеленого і жовтого конусів чакри; 2 – обертання за годинниковою стрілкою інформаційно-енергетичних матерії над основами оранжевих конусів чакри; 3 – обертання за годинниковою стрілкою інформаційно-енергетичних матерії над основами червоних конусів чакри; 4 – інформаційно-енергетичне поле зовнішнього середовища.



**Мал. 2. Обертання проти годинникової стрілки інформаційно-енергетичних матерії над основами червоних і оранжевих конусів чакри:**

1 – інформаційно-енергетичні матерії оранжевого діапазону електромагнітного спектра; 2 – інформаційно-енергетичні матерії червоного діапазону електромагнітного спектра.

У звичайних природних і соціальних умовах життя, праці та відпочинку конуси чакр автоматично визначають оптимальні динамічні режими функціонування з відповідними напрямками обертання інформаційно-енергетичних матерії. Встановлюється, яка кількість чакр, чакрових конусів та які чакри будуть обертати інформаційно-енергетичні матерії за і проти



**Мал. 3. Варіанти динамічних режимів чакрових конусів чакри:**

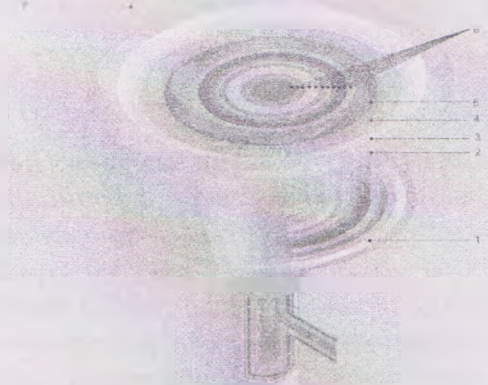
1 – чакра, одночасні процеси поглинання і виділення інформаційно-енергетичних матерії відкритими основами золотого, білого, рожевого, фіолетового, бузкового, синього, бірюзового, блакитного, світлосяючого зеленого і зеленого конусів чакри; 2 – обертання проти годинникової стрілки інформаційно-енергетичних матерії над основою жовтого конуса чакри; 3 – обертання за годинниковою стрілкою інформаційно-енергетичних матерії над основами оранжевих конусів чакри; 4 – обертання за годинниковою стрілкою інформаційно-енергетичних матерії над основами червоних конусів чакри; 5 – інформаційно-енергетичне поле зовнішнього середовища.





**Мал. 4. Співвідношення різних динамічних режимів чакрових конусів чакри:**

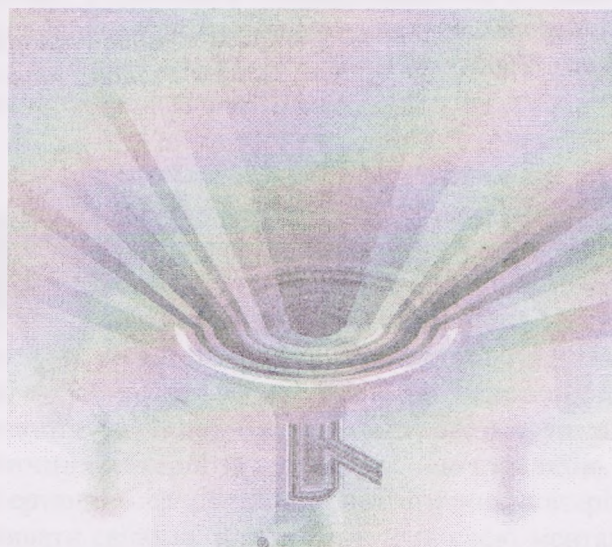
1 – чакра; 2 – обертання проти годинникової стрілки інформаційно-енергетичних матерії над основами блакитного, бірюзового, синього і бузкового конусів чакри; 3 – обертання за годинниковою стрілкою інформаційно-енергетичних матерії над помаранчевими і червоними конусами чакри; 4 – надзвичайно інтенсивні одночасні процеси поглинання і виділення інформаційно-енергетичних матерії відкритими основами фіолетового, рожевого, білого і золотого конусів чакри; 5 – інформаційно-енергетичне поле зовнішнього середовища.



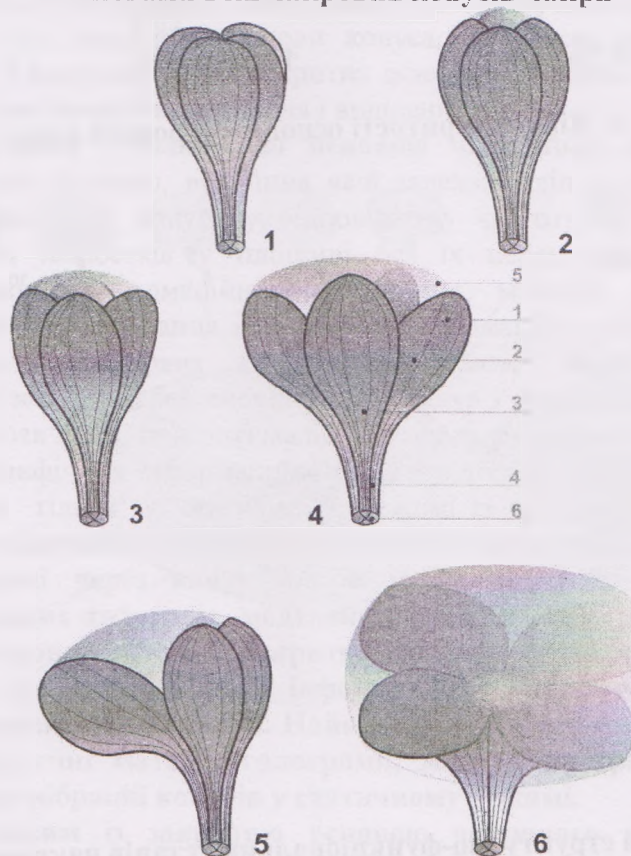
**Мал. 5. Динамічні режими чакрових конусів чакри:**

1 – чакра; 2–5 – обертання за годинниковою стрілкою інформаційно-енергетичних матерії: 2 – над основою золотого конуса чакри; 3 – над основою білого конуса чакри; 4 – над основою рожевого конуса чакри; 5 – над основою фіолетового конуса чакри; 6 – одночасні процеси поглинання і виділення інформаційно-енергетичних матерії відкритими основами

червоного, світлояючого червоного, оранжевого, світлояючого оранжевого, жовтого, зеленого, світлояючого зеленого, блакитного, бірюзового, синього і бузкового конусів чакри;  
 7 – інформаційно-енергетичне поле зовнішнього середовища.



**Мал. 6. Поглинання і виділення інформаційно-енергетичних матеріял відкритими основами всіх чакрових конусів чакри**

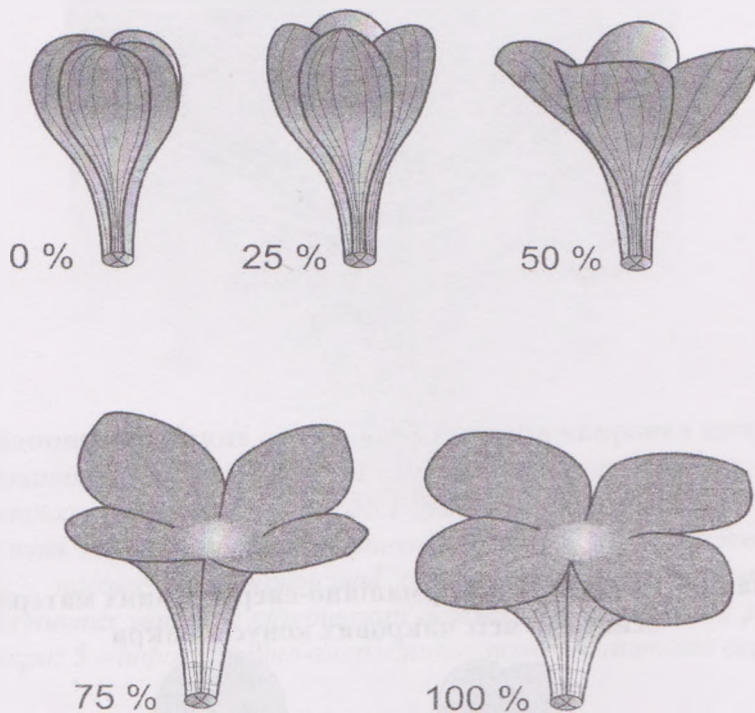


**Мал. 7. Структурно-функціональні стани основи чакри:**

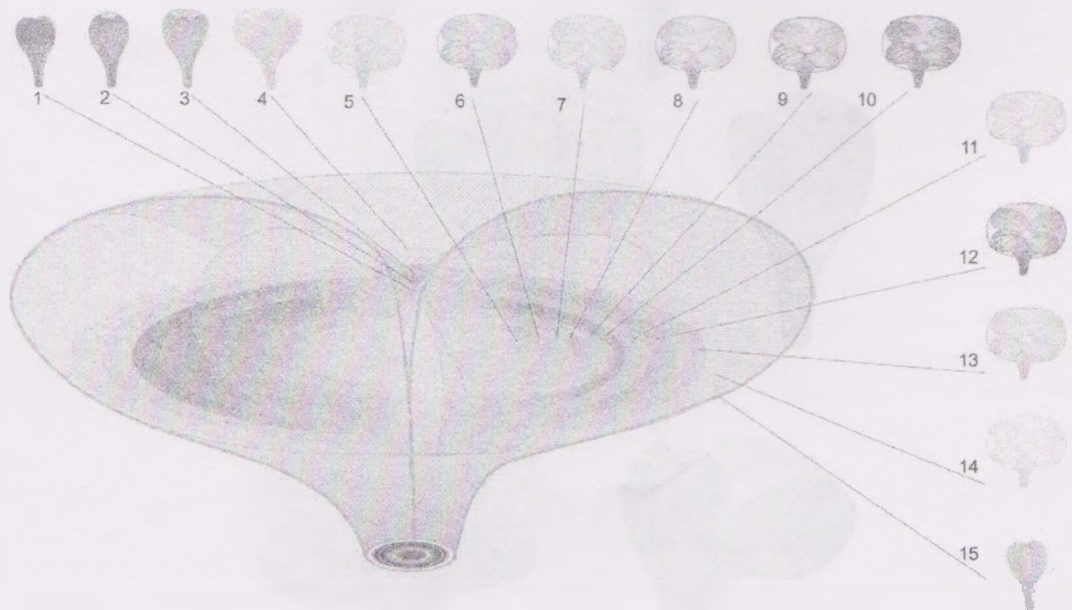
1 – закрита основа чакри, функціонально пасивний стан чакри; 2 – привідкрита основа



чакри, перехід до мінімальної функціональної активності чакри; 3 – основа чакри відкрита на 25%, оптимально понижена функціональна активність чакри; 4 – напіввідкрита (40–50%) основа чакри, оптимально підвищена функціональна активність чакри: 4.1 – основа; 4.2 – тіло; 4.3 – вершина; 4.4 – мікроканали; 4.5 – оболонка; 4.6 – поперечний розріз вершини; 5 – частково відкрита основа чакри, високоспецифічна функціональна активність чакри; 6 – максимально (100%) відкрита основа чакри, максимальна функціональна активність чакри.



Мал. 8. Міри відкритості основи чакрового конуса



Мал. 9. Один із варіантів структурно-функціональних станів чакрових конусів чакри: 1 – внутрішній – червоний конус, закритий, пасивно-функціональний стан; 2 – проміжний – світлосяючий червоний конус, привідкритий, мінімальна функціональна активність; 3 – проміжний – оранжевий конус, відкритий на 25%, оптимально знижена функціональна

активність; 4 – проміжний – світлосяючий оранжевий конус, напіввідкритий, оптимально підвищена функціональна активність; 5–14 – проміжні конуси, відкриті, максимальна функціональна активність: 5 – жовтий конус; 6 – зелений конус; 7 – світлосяючий зелений конус; 8 – блакитний конус; 9 – бірюзовий конус; 10 – синій конус; 11 – бузковий конус; 12 – фіолетовий конус; 13 – рожевий конус; 14 – білий конус; 15 – зовнішній – золотий конус, закритий, пасивно-функціональний стан.

годинникової стрілки. Одночасно основи одних чакрових конусів поглинають, других – виділяють, а решти – одночасно поглинають і виділяють інформаційно-енергетичні матерії, і це – функціональна норма при поміркованому щоденному житті людини (мал. 4–6).

**В процесі функціональної мобілізації фізичного тіла і ТМТ чакрові конуси автоматично встановлюють динамічні режими активного функціонування. Вирішення поставлених завдань, які вимагають великої кількості додаткових інформаційно-енергетичних матерії, можливе тільки за умови, що основи чакрових конусів чакр, від яких залежить виконання завдань, будуть синхронно функціонувати з обертанням інформаційно-енергетичних матерії за годинниковою стрілкою.**

На напрямок обертання інформаційно-енергетичних матерії над основами конусів чакр людина може впливати свідомо, використовуючи свою ментальну, психічну і духовну силу волі. Для цього потрібно розвинути відповідні еніопсихологічні і пси-феноменальні здібності та оволодіти навиками управління чакрами. Своєю свідомістю, ментальною, психічною і духовною силою волі людина може через чакри розвивати бажані особливості, властивості, здібності і функціональні можливості.

**Ознаками статичного режиму є відсутність обертання інформаційно-енергетичних матерії над основами чакрових конусів чакр, відсутність переміщень і коливань, але наявність вібрацій пелюстків конуса, мала амплітуда і частота коливань та вібрації основи конуса, відкритість або закритість основи конуса, одночасні інформаційно-енергетичні процеси поглинання і виділення при відкритих основах чакрових конусів, а при закритих основах – відсутність активного поглинання і виділення.**

**Статичний режим з відкритою основою чакрового конуса характеризується відповідною загальною площею, величина якої залежить від ступеня відкритості основи конуса, вібрацією пелюстків конуса у відповідному частотному діапазоні, нейтральним кутовим положенням пелюстків у площині без їх переміщень і коливальних рухів, відсутністю обертання інформаційно-енергетичних матерії над основою конуса, одночасними процесами поглинання і виділення інформаційно-енергетичних матерії. Цей режим функціонування чакрових конусів чакр може настати при оптимальному інформаційно-енергетичному забезпеченні тих структур і функціональних проявів, з якими чакрові конуси взаємозв'язані, при оптимальних умовах функціонування чакрових конусів і при необхідності специфічних інформаційно-енергетичних матерії, які можуть поглинатися чакровими конусами тільки у статичному режимі з відкритими основами (мал. 6). Статичний режим з відкритою основою чакрового конуса може використовуватися для телепатичної передачі через конус чакри інформацій, енергій, світла, біоплазм, ментально сформованих голограм, моделей і програм різного характеру. Практично через будь-який чакровий конус з відкритою основою в статичному режимі можливо свідомо вивести з організму і ТМТ інформаційно-енергетичні матерії відповідних діапазонів електромагнітного спектра. Найкраще через чакрові конуси чакр виводити інформаційно-енергетичні матерії, голограми, моделі, програми та ін., які своїми вібраціями подібні до вібрацій конусів у статичному режимі.**

**Статичний режим із закритою основою чакрового конуса характеризується нульовим кутовим положенням, відсутністю переміщень, коливань і вібрації всіх пелюстків конуса, найменшою загальною площею конуса, мінімально допустимою амплітудою коливань і вібрацією основи конуса, припиненням активного інформаційно-енергетичного взаємообміну конуса з інформаційно-енергетичними полями зовнішнього середовища (мал.**



7.1; 8.1; 9.1.15). Цей режим функціонування конусів чакр настає при довготривалому перебуванні конусів в агресивному інформаційно-енергетичному середовищі, впливі негативних факторів середовища, довготривалих інформаційно-енергетичних блокадах та при структурно-функціональній нерозвиненості чакрових конусів. Якщо конуси чакр нормально розвинені, то їх статичний режим із закритою основою в агресивному середовищі та при впливі негативних факторів стає захисною реакцією з метою збереження структурної цілісності, функціональних можливостей і недопущення проникнення до структур організму і ТМТ негативних та біопатогенних інформаційно-енергетичних матеріял. Цей же режим при довготривалих інформаційно-енергетичних блокадах та структурно-функціональній нерозвиненості конусів чакр є патологічним з негативними наслідками для людини, її тіл, особливостей, властивостей, здібностей, функціональних можливостей і соціальних проявів.

Статичний режим із закритою основою чакрового конуса не приводить його до повного пасивного функціонального стану. В чакрових конусах при статичному режимі із закритою основою послідовно відбуваються пасивно-функціональний, пасивно-забезпечувальний, пасивно-контрольний і пасивно-нейтральний функціональні стани. В міру зменшення концентрованого інформаційно-енергетичного резерву конуса, поступово змінюється характер його пасивного функціонального стану. Чакровий конус послідовно переходить від пасивно-функціонального до пасивно-забезпечувального, потім до пасивно-контрольного і, нарешті, до пасивно-нейтрального функціонального стану. Чакрові конуси чакр легко переходять від пасивно-функціонального стану на будь-який рівень активного функціонування і до пасивно-забезпечувального функціонального стану. З пасивно-забезпечувального функціонального стану чакрові конуси чакр можуть повернутися до пасивно-функціонального або перейти до більш поглибленого – пасивно-контрольного функціонального стану. З пасивно-контрольного функціонального стану чакрові конуси чакр можуть повернутися до пасивно-забезпечувального або перейти до найбільш поглибленого – пасивно-нейтрального функціонального стану. На рівні будь-якого чакрового конуса тривалість пасивних функціональних станів при статичному режимі із закритою основою конуса залежить від часу перебування конусів чакр в агресивному інформаційно-енергетичному середовищі, величини об'ємів внутрішньоконусової і міжконусової порожнин, кількості сконцентрованої інформаційно-енергетичної матеріял у цих порожнинах, інтенсивності використання структурами організму, фізичного тіла і ТМТ сконцентрованих інформаційно-енергетичних матеріял, які необхідні для інформаційно-енергетичного забезпечення їх функціонування і життєдіяльності.

**Ознаками статично-динамічного режиму** є відсутність обертання інформаційно-енергетичних матеріял над основами чакрових конусів, незначне переміщення і коливання пелюстків, природно властива вібрація пелюстків конуса, трохи збільшена амплітуда і частота коливань та вібрації основи конуса, відкритість або закритість основи конуса, більш інтенсивні, як при статичному режимі, одночасне поглинання і виділення при відкритих основах чакрових конусів, а при закритих основах – незначна активність поглинання і виділення інформаційно-енергетичних матеріял.

**Статично-динамічний режим з відкритою або закритою основою чакрового конуса** характеризується подібно до статичного режиму, з тими лише відмінностями, що всі інформаційно-енергетичні процеси при статично-динамічних режимах відбуваються більш динамічно, мають інтенсивніший перебіг і змінюються швидше. Статично-динамічні режими функціонування чакрових конусів проявляються як у природному, так і в агресивних та невласивих інформаційно-енергетичних середовищах, є високоспецифічними, доповнюють динамічні і статичні режими функціонування чакрових конусів. Це перехідний режим від динамічного до статичного і від статичного до динамічного режиму функціонування.

**Продовження у випуску 53**

## ЛІТЕРАТУРА

1. **Васильчук А. Л.** Функціональна анатомія чакр. - Львів.: Каменяр, 2003. – 208 с. + 22 іл.

2. **Васильчук А. Л.** Атлас функціональної анатомії тонкоматеріальних тіл людини – Львів: „Каменяр”, 2003. – 648 с. з іл.
3. **Васильчук А. Л.** Розвиток чакр у переднатальному та постнатальному періодах онтогенезу людини // Здоровий спосіб життя: Зб. наук. ст. Вип. 7. - Львів, 2005, С. 18-24.
4. **Vasil'čuk Anatolij.** Enoanatomie jemnohmotných těl člověka. – Skalica: Elena Mikúšová MM, 2009. – 1 144 s.: il.

**Р.О. КУЛИНИЧ, Б.І.МАЙОРЧАК**

**РОЛЬ СТОМАТОЛОГІЧНОЇ ДОПОМОГИ В ОЗДОРОВЛЕННІ  
СТУДЕНТСЬКОЇ МОЛОДІ В САНАТОРІЇ – ПРОФІЛАКТОРІЇ.**

*Стаття розглядає можливості виховання культури гігієни порожнини рота та формування у студентів потреби здорового способу життя.*

*Ключові слова: ротова порожнина, зуби, гігієна*

*Статья рассматривает возможности воспитания культуры гигиены полости рта и формирования у студентов необходимости здорового способа жизни.*

*Ключевые слова: ротовая полость, зубы, гигиена*

*The Article considers opportunities of education of culture...*

*Key words: oral cavity, teeth, hygiene*

Гарна усмішка – це доглянуті білі зуби та свіжий подих, що свідчить про стиль вашого життя (чи дотримуетесь гігієни ротової порожнини, чи зловживаєте кавою, чи палите) і забезпечує 90% успіху у будь-якому товаристві.

У більшості країн Європи, а також США і Канади питання стану здоров'я ротової порожнини піднесені на державний рівень і перебувають під постійною увагою урядів цих країн. Відомо, що стан здоров'я ротової порожнини визначає здоров'я організму в цілому, впливаючи на кишково – шлункову, серцево-судинну, ендокринну системи та інші органи.

Саме тому в ряді країн світу вдалося запобігти розвитку карієсу та його ускладнень у 90% населення і відповідно зниження рівня захворюваності і смертності від серцево-судинних, шлунково-кишкових і інших захворювань на 30-50%.

Зуби і ясна, що уражені патологічним процесом серед джерел хронічних інфекцій займають перше місце. Вони викликають 80% захворювань організму, для порівняння – хвороби носоглотки викликають 12% хвороб, інші – 8%.

Це відбувається за рахунок поширення мікроорганізмів та їх токсинів кровотоком і викликає запальні процеси в печінці, серці, нирках, суглобах. Крім того, причиною ураження органів є і продукти розпаду гнилих тканин зубів та ясен, які викликають отруєння організму та алергію. Хронічні інфекції ротової порожнини сприяють зниженню опірності організму проти інших інфекцій.

Хвороби зубів і ясен внаслідок вищеперерахованих процесів супроводжуються неприємним запахом із рота. Зубний наліт – це поживне середовище для хвороботворних мікроорганізмів, їх налічується в зубних нашаруваннях 50-60 млн.

Нехтування вчасним лікуванням зубів та ясен призводить до передчасної втрати зубів, що спричиняє деформацію щелепи і зубних рядів. Внаслідок, погіршується процес жування, що створює підвищене навантаження на шлунково-кишковий тракт і викликає порушення травлення та засвоєння харчових продуктів, що в свою чергу призводить до порушення мінерального обміну і зуби не отримують достатньої кількості кальцію.

Хвороби органів травлення, печінки в свою чергу призводять до погіршення стану тканин ротової порожнини (почервоніння, набряки, кровоточивість ясен, поява ерозій,